

Лекция № 11



«ЖЕНСКИЙ ТАЗ, ЕГО СТРОЕНИЕ, РАЗМЕРЫ»

ПЛАН



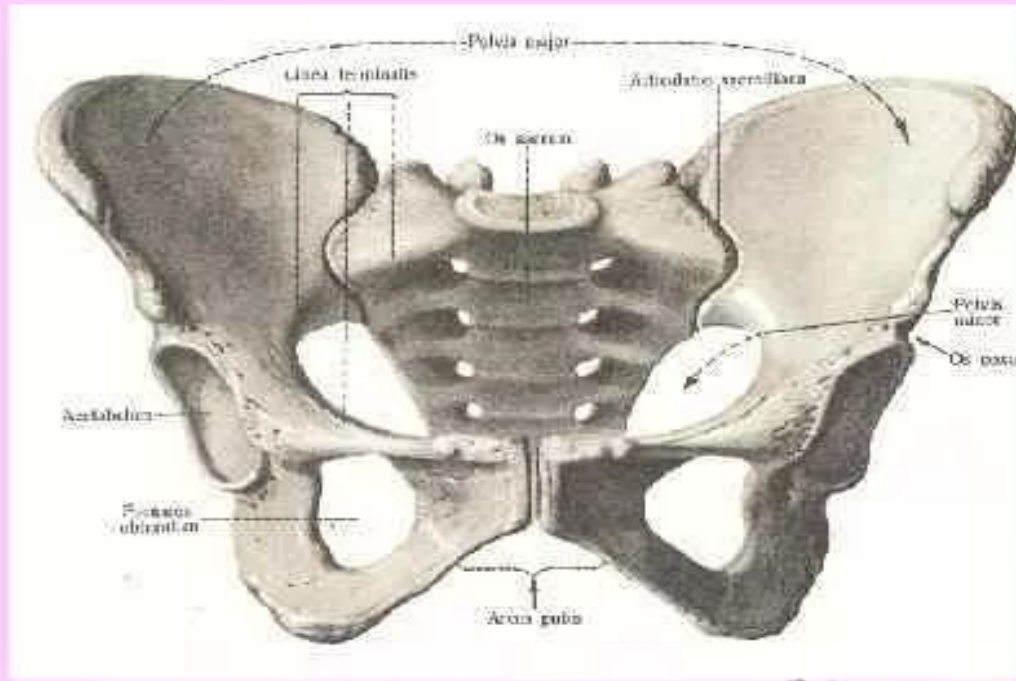
- 1. Костный женский таз**
 - 1.1 Особенности женского таза в разные возрастные периоды**
 - 1.2 Отличия женского таза от мужского**
 - 1.3 Анатомическое строение женского костного таза**
 - 1.3.1.Подвздошная кость**
 - 1.3.2.Седалищная кость**
 - 1.3.3.Лонная кость**
 - 1.3.4.Крестец**
 - 1.3.5.Копчик**

ПЛАН



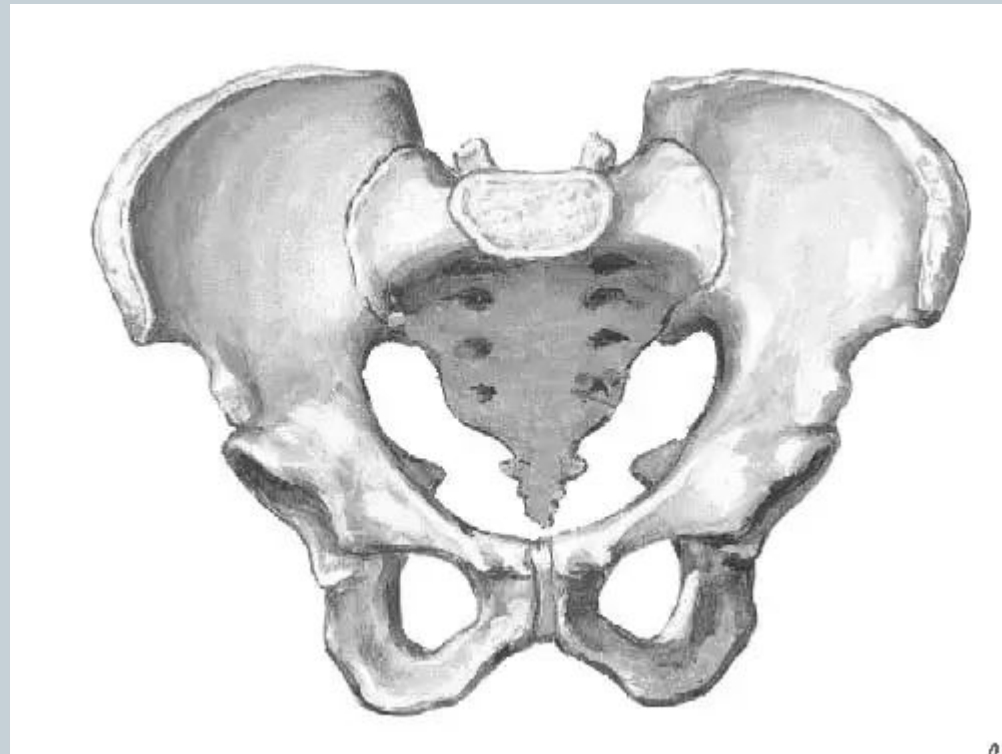
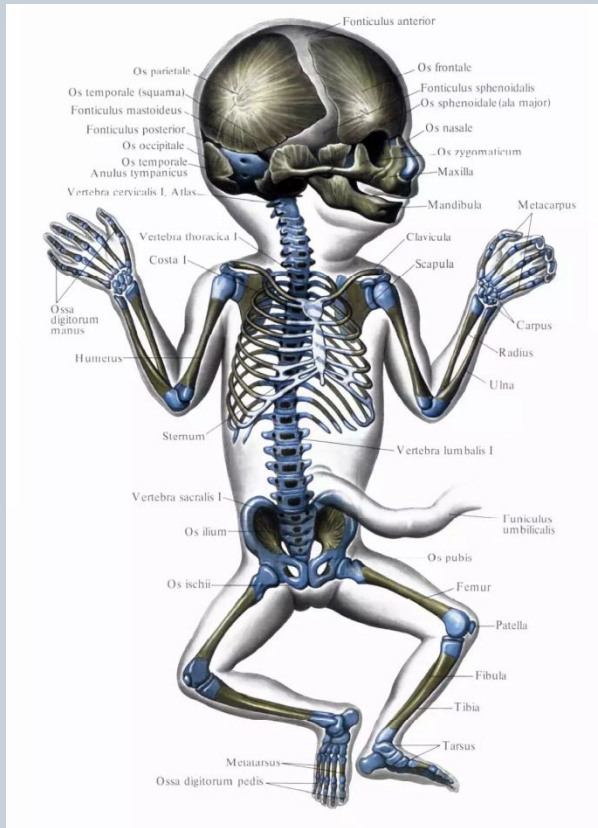
- 2. Большой таз. Планирование обследования пациентов различных возрастных групп (беременных зрелого возраста)**
- 3. Малый женский таз**
 - 3.1. Плоскости и размеры малого таза**
 - 3.2. Проводная ось таза**
 - 3.3. Угол наклона таза**
- 4. Тазовое дно**
 - 4.1. Строение мышц и фасций тазового дна**
 - 4.2. Функции мышц и фасций тазового дна**

Костный женский таз



Костный таз представляет собой прочноеместилище для внутренних полых органов и окружающих их тканей. Таз женщины образует родовой канал, по которому продвигается рождающийся плод.

Таз новорожденной девочки резко отличается от таза взрослой женщины не только по величине, но и по форме.



Костный женский таз



Отличия женского таза от мужского

- 1-кости женского таза более тонкие, гладкие и менее массивные, чем кости мужского таза;**
- 2- женский таз ниже, шире и больше в объеме;**
- 3- крестец у женщин шире и не так сильно вогнут, как в мужском тазу;**
- 4- крестцовый мыс у женщин выступает вперед меньше, чем у мужчин;**
- 5- симфиз женского таза короче и шире;**

Костный женский таз

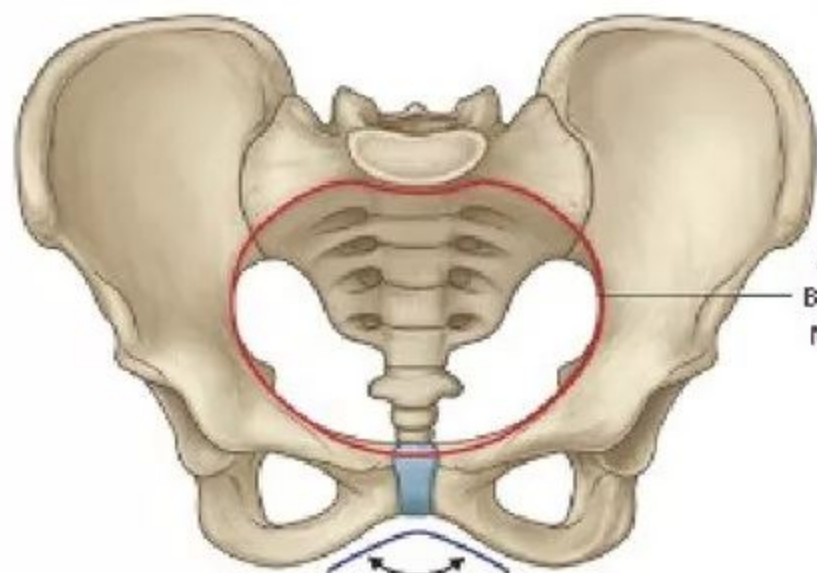


Отличия женского таза от мужского

- 6- вход в малый таз у женщины обширнее, форма входа поперечно-овальная, с выемкой в области мыса; вход в мужской таз напоминает карточное сердце в связи с более резким выступом мыса;**
- 7- полость малого таза у женщин обширнее, по своим очертаниям приближается к цилиндру, изогнутому кпереди; полость мужского таза меньше, она воронкообразно сужается книзу;**
- 8- выход женского таза шире потому, что расстояние между седалищными буграми больше, лонный угол шире ($90-100^\circ$), чем у мужчин ($70-75^\circ$); копчик выдается кпереди меньше, чем в мужском тазу.**

Таз в целом

ЖЕНЩИНЫ



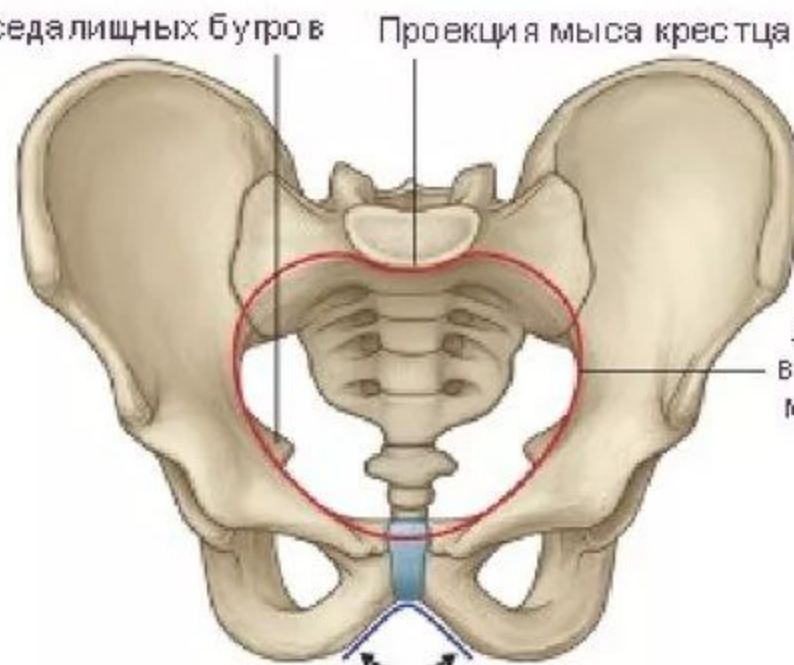
80-85°



Линия
входа в
малый
таз

Угол схождения нижних ветвей лобковых костей (лобковая дуга, подлобковый угол) и его оценка

МУЖЧИНЫ



50-60°



Линия
входа в
малый
таз

Проекция седалищных бугров

Проекция мыса крестца

Костный женский таз



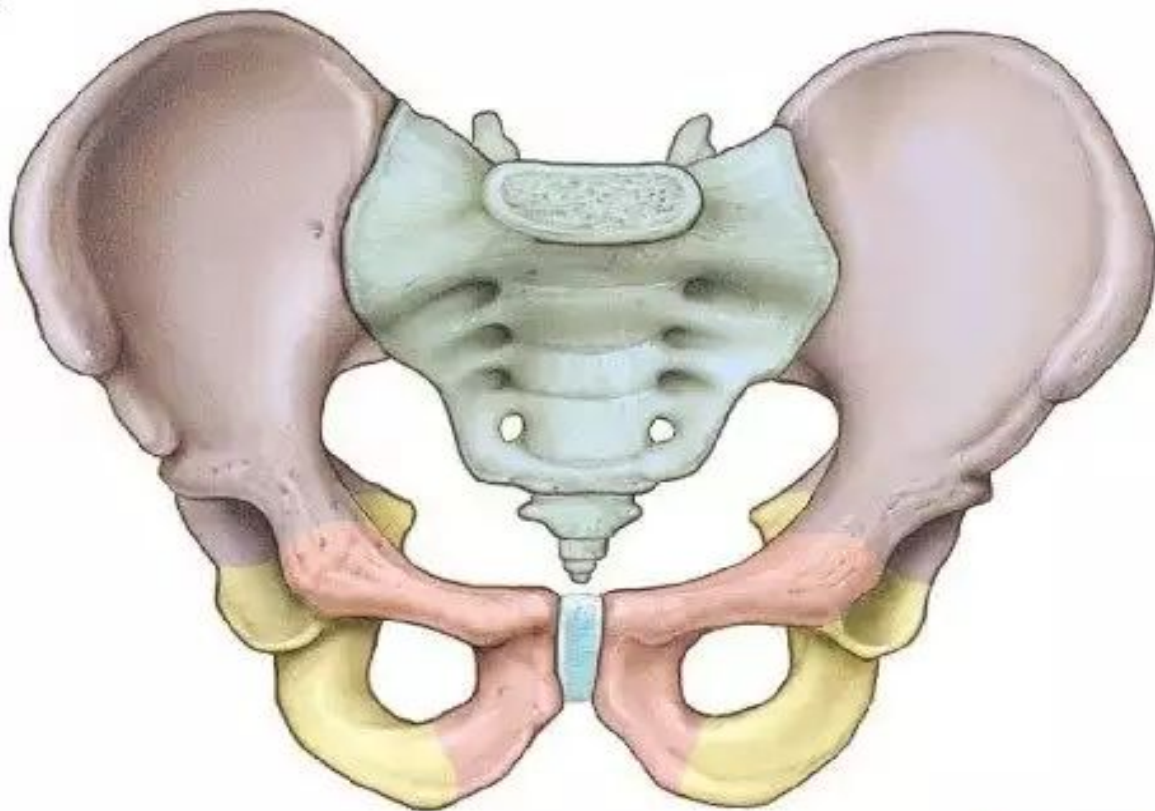
Таким образом, женский таз более объемист и широк, но менее глубок, чем мужской таз. Эти особенности имеют значение для процесса родов.

Костный женский таз

Кости таза

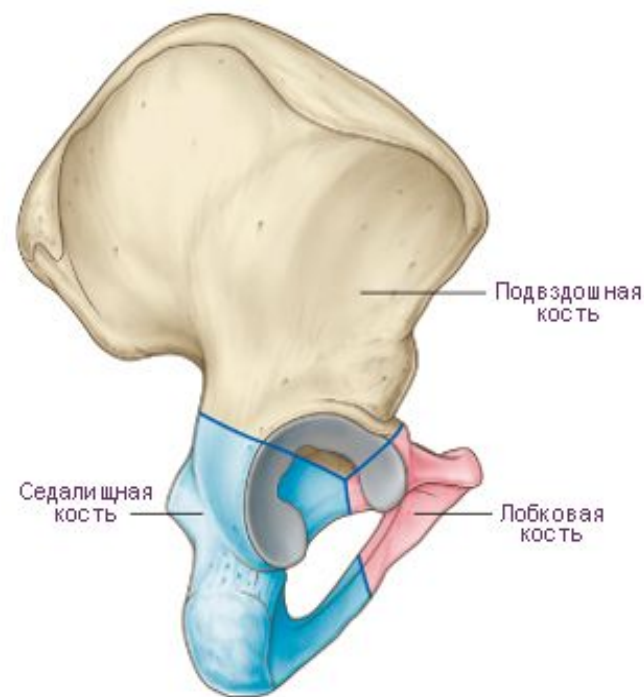
Таз состоит из четырёх костей:

1. Две тазовые
2. Крестцовая
3. Копчиковая



Анатомическое строение женского костного таза

Тазовая (безымянная) кость (os coxae, os innominatum) до 16-18 лет состоит из трех костей, соединенных хрящами: подвздошной, лонной и седалищной. После окостенения хрящей указанные кости срастаются между собой, образуя безымянную кость.



Анатомическое строение женского костного таза



Подвздошная кость (os ilium) состоит из двух частей: тела и крыла.

Тело составляет короткую, утолщенную часть подвздошной кости, оно участвует в образовании вертлужной впадины.

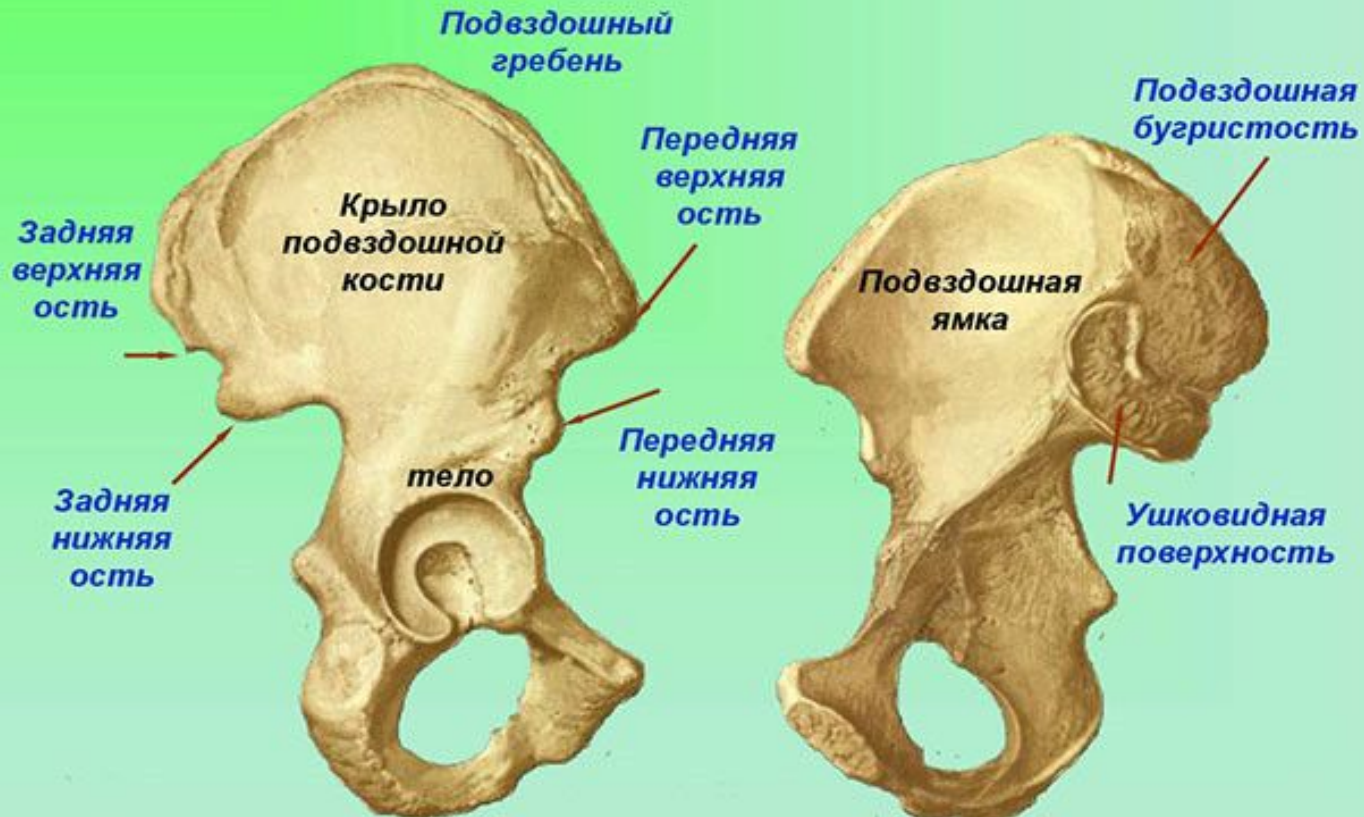
Крыло подвздошной кости представляет собой довольно широкую пластинку с вогнутой внутренней и выпуклой наружной поверхностью. Наиболее утолщенный свободный верхний край крыла образует гребень подвздошной кости (crista iliaca).

Спереди гребень начинается выступом (передневерхняя ость - spina iliaca anterior superior), ниже располагается второй выступ (передненижняя ость – spina iliaca anterior inferior).

Анатомическое строение женского костного таза



Строение подвздошной кости



Анатомическое строение женского костного таза



Подвздошная кость (os ilium)

Под передненижней осью, на месте соединения с лонной костью, имеется третье возвышение – *подвздошно-лонный бугорок (tuberculum iliopectineum)*. Между передневерхней и передненижней подвздошной остью находится *малая подвздошная вырезка*, между передненижней остью и подвздошно-лонным бугорком – *большая подвздошная вырезка*. Гребень подвздошной кости сзади заканчивается *задневерхней подвздошной остью (spina iliaca posterior superior)*, ниже которой располагается второй выступ – *задненижняя подвздошная ость (spina iliaca posterior inferior)*.

Анатомическое строение женского костного таза



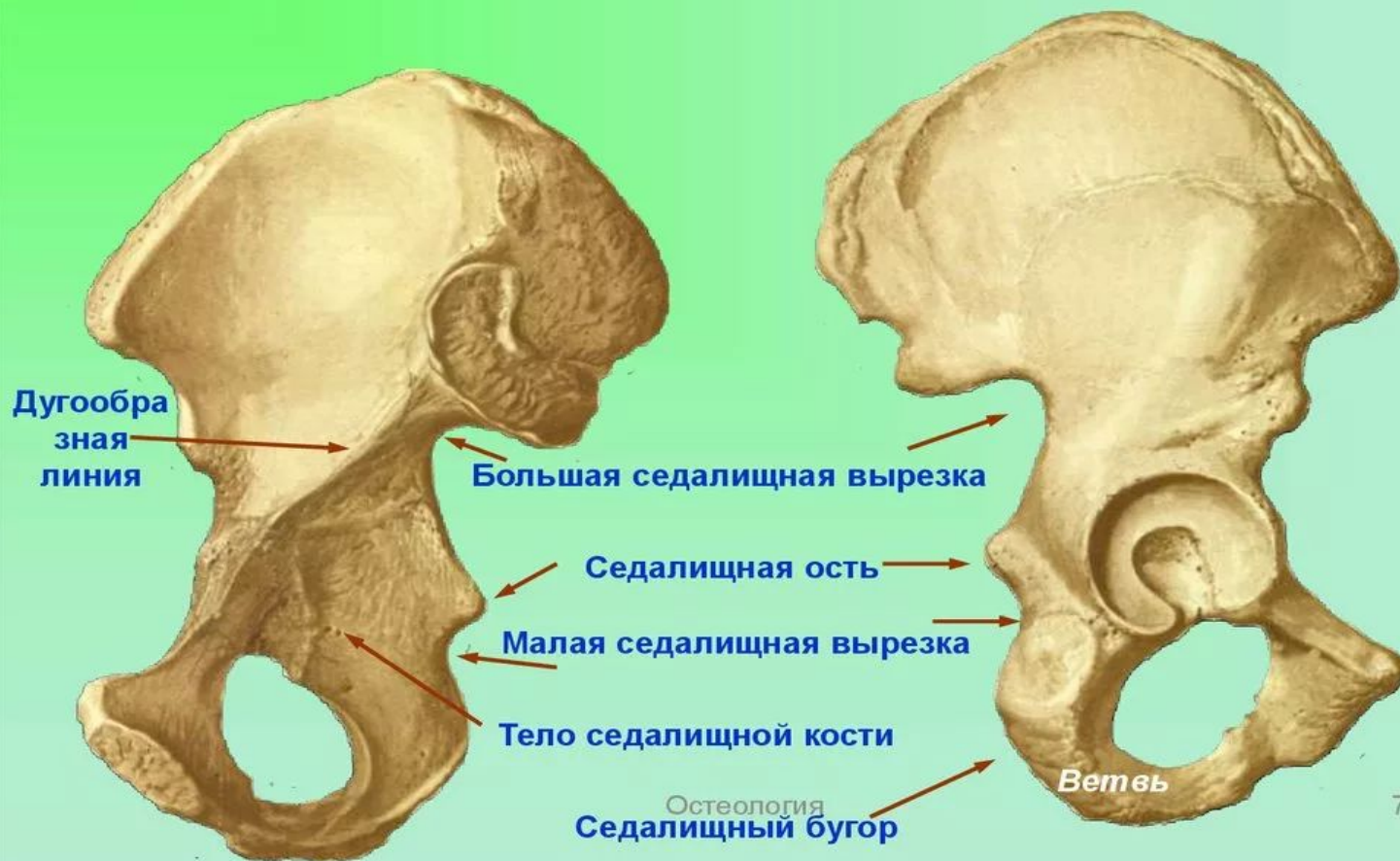
Подвздошная кость (os ilium)

Под задненижней остью находится большая седалищная вырезка (incisura ischiadica major). На внутренней поверхности подвздошной кости, в области перехода крыла в тело, располагается гребневидный выступ, который образует дугообразную пограничную, или безымянную линию (linea terminalis, s. innominata). Эта линия идет от крестца поперек всей подвздошной кости, спереди переходит на верхний край лонной кости.

Анатомическое строение женского костного таза



Строение седалищной кости



Анатомическое строение женского костного таза



Седалищная кость (os ischii)

имеет тело, участвующее в образовании вертлужной впадины, и две ветви: верхнюю и нижнюю. Верхняя ветвь идет от тела книзу и заканчивается седалищным бугром (tuber ischiadicum). На задней поверхности нижней ветви имеется выступ – седалищная ость (spina ischiadica). Нижняя ветвь направляется кпереди и кверху и соединяется с нижней ветвью лонной кости.

Анатомическое строение женского костного таза

Строение лобковой кости



Анатомическое строение женского костного таза



Лонная кость, или лобковая (*os pubis*), образует переднюю стенку таза. Лонная кость состоит из *тела и двух ветвей*: верхней (горизонтальной) и нижней (нисходящей). Короткое тело лонной кости составляет часть *вертлужной впадины*, нижняя ветвь соединяется с соответствующей ветвью седалищной кости. На верхнем крае верхней (горизонтальной) ветви лонной кости проходит острый гребень, который спереди заканчивается *лонным бугорком* (*tuberculum pubicum*). Верхние и нижние ветви обеих лонных костей спереди соединяются друг с другом посредством *малоподвижного лонного сочленения (соединения) – симфиза* (*symphysis*).

Анатомическое строение женского костного таза



Лонная кость, или лобковая (os pubis)

Обе лонные кости соединяются в симфизе промежуточным хрящом, в котором нередко бывает маленькая щелевидная полость, заполненная жидкостью; при беременности эта щель увеличивается.

Нижние ветви лонных костей образуют под симфизом угол, который называется *лонной дугой*. Соединяющиеся ветви лонной и седалищной костей ограничивают, довольно обширное, *запирательное отверстие* (foramen obturatorium).

Анатомическое строение женского костного таза



**Крестец (*os sacrum*) состоит из пяти сросшихся
позвонков.**

Величина крестцовых позвонков уменьшается по направлению книзу, поэтому крестец имеет форму усеченного конуса. Широкая часть его – основание крестца – обращена вверх, узкая часть – верхушка крестца – вниз. Задняя поверхность крестца выпуклая, передняя – вогнутая, она образует крестцовую впадину. На передней поверхности крестца (на впадине) заметны четыре поперечные шероховатые линии, соответствующие окостеневшим хрящевым соединениям крестцовых позвонков.

Анатомическое строение женского костного таза



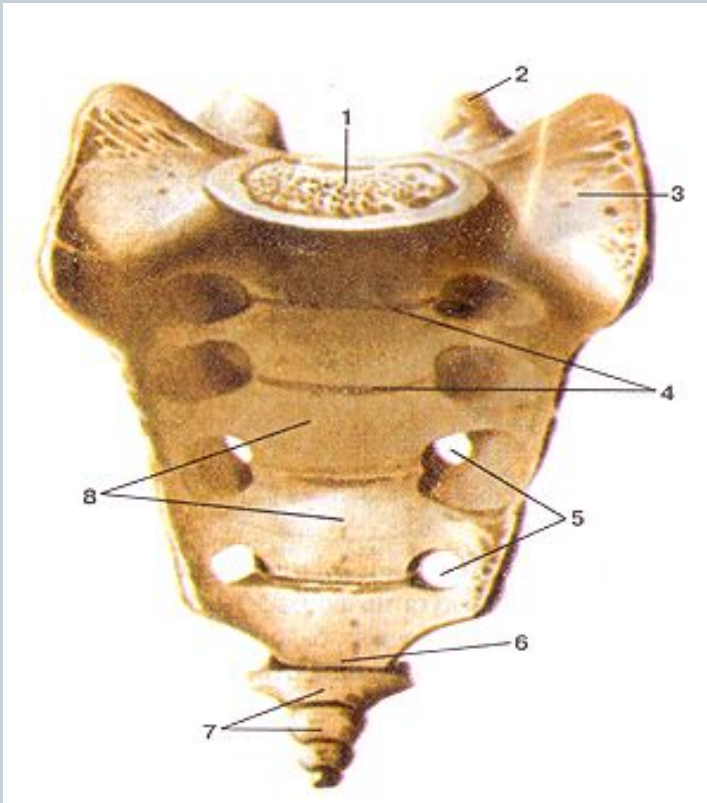
Крестец (*os sacrum*)

Основание крестца (поверхность I крестцового позвонка) сочленяется с V поясничным позвонком; на середине передней поверхности основания крестца образуется выступ – крестцовый мыс (*promontorium*).

Между остистым отростком V поясничного позвонка и началом среднего крестцового гребня удаётся прощупать впадину (надкрестцовую ямку**), которой пользуются при измерении таза.**

Анатомическое строение женского костного таза

Крестец (*os sacrum*)

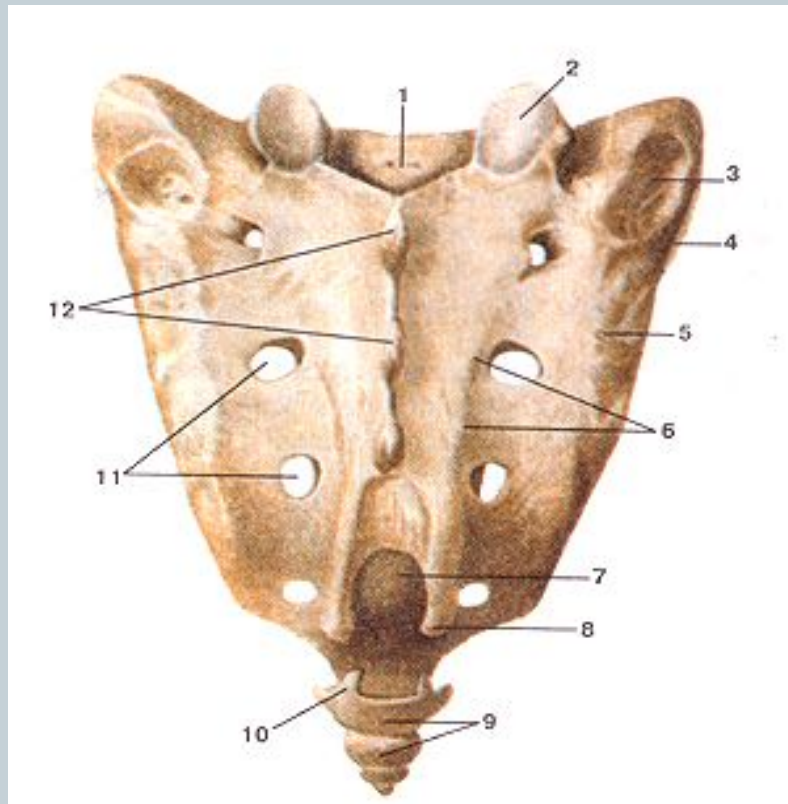


Вид спереди (тазовая поверхность):

- 1-основание крестца;**
- 2-верхний суставной отросток;**
- 3-латераль-ная часть;**
- 4-поперечные линии;**
- 5-тазовые крестцовые
отверстия;**
- 6-верхушка крестца;**
- 7-копчик;**
- 8-крестцовые
позвонки.**

Анатомическое строение женского костного таза

Крестец (*os sacrum*)



Вид сзади (дорсальная поверхность):

- 1-крестцовый канал (верхнее отверстие);**
- 2-верхний суставной отросток;**
- 3-крестцовая бугристость;**
- 4-ушковидная поверхность;**
- 5-латеральный крестцовый гребень;**
- 6-промежуточный крестцовый гребень;**
- 7-крестцовая щель (нижнее отверстие крестцового канала);**
- 8-крестцовый рог;**
- 9-копчик (копчиковые позвонки);**
- 10-копчиковый рог;**
- 11-дорсальные (задние) крестцовые отверстия;**
- 12-срединный крестцовый гребень**

Анатомическое строение женского костного таза



Копчик (os coccygis)

состоит из 4-5 сросшихся позвонков, представляет собой небольшую кость, суживающуюся книзу.

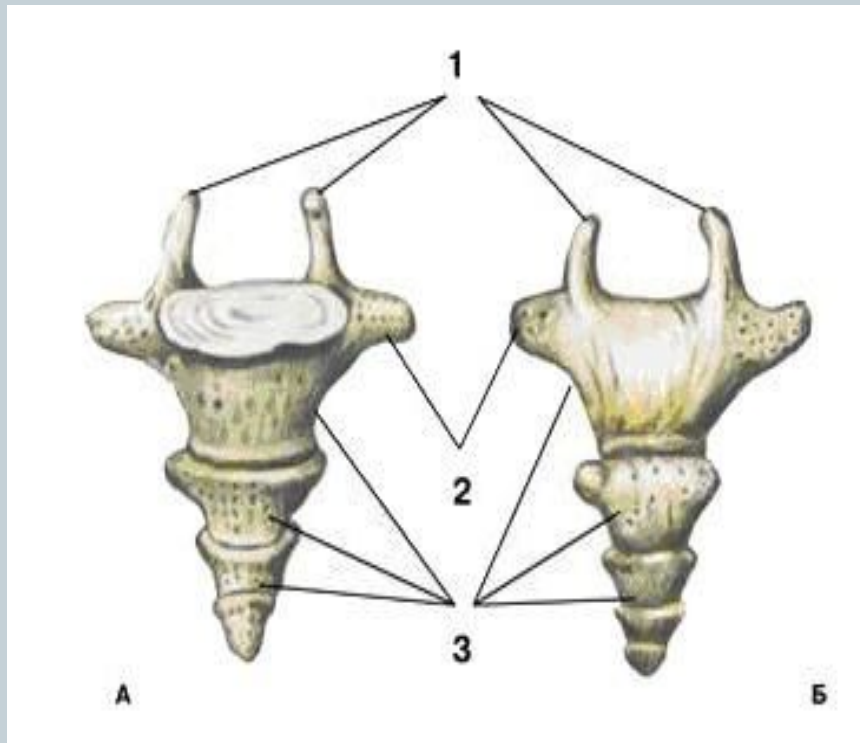
Кости таза соединены посредством симфиза, крестцово-подвздошных и крестцово-копчикового сочленений.

В сочленениях таза располагаются хрящевые прослойки. Сочленения таза укреплены прочными связками.

Симфиз является малоподвижным сочленением, полусуставом.

Анатомическое строение женского костного таза

Копчик (*os coccygis*)



А - вид спереди

Б - вид сзади:

1 - копчиковые рога;

2 - выросты тела I

КОПЧИКОВОГО

ПОЗВОНКА;

3 - КОПЧИКОВЫЕ

ПОЗВОНКИ

Анатомическое строение женского костного таза



Копчик (os coccygis)

Передние отделы копчика служат для прикрепления мышц и связок, участвующих в функционировании органов мочеполовой системы и дистальных отделов толстого кишечника (копчиковая, подвздошно-копчиковая и лобково-копчиковая мышцы, формирующие мышцу, поднимающую задний проход, а также заднепроходно-копчиковая связка).

Анатомическое строение женского костного таза



Копчик (os coccygis)

Также к копчику прикрепляется часть мышечных пучков большой ягодичной мышцы, являющейся мощным разгибателем бедра. Помимо этого, копчик играет роль в распределении физической нагрузки на анатомические структуры таза, служа важной точкой опоры — при наклоне сидящего человека вперёд точками опоры являются седалищные бугры и нижние ветви седалищных костей; при наклоне назад часть нагрузки передаётся копчику.

Большой таз. Планирование обследования пациентов различных возрастных групп (беременных зрелого возраста)

Различают два отдела таза: *верхний* – *большой таз* - и *нижний* – *малый таз*. Границами между большим и малым тазом являются: спереди – верхний край симфиза и лонных костей, с боков – безымянные линии, сзади – крестцовый мыс. Плоскость, лежащая между большим и малым тазом, является плоскостью входа в малый таз, эта плоскость имеет важнейшее значение в акушерстве.

ТАЗ В ЦЕЛОМ : ВИД СПЕРЕДИ



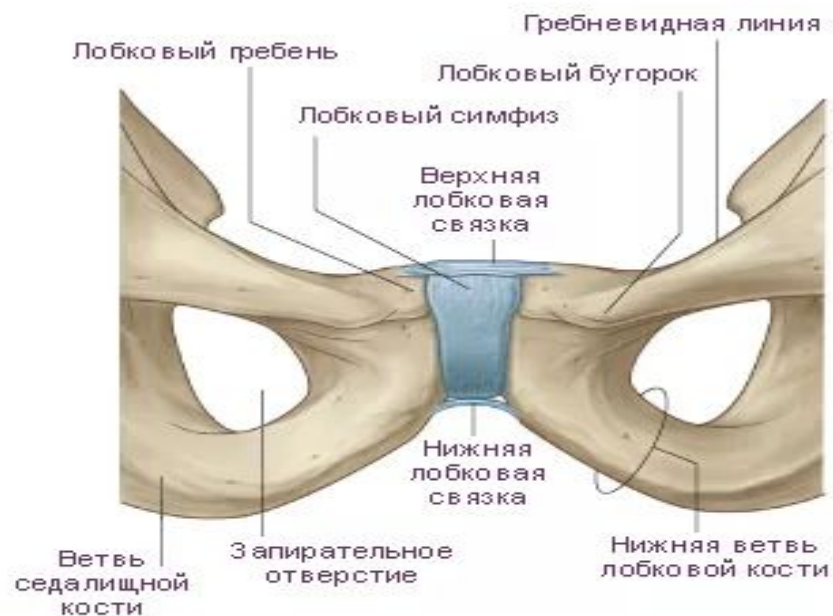
КРЕСТЕЦ И КОПЧИК : ВИД СЛЕВА



ТАЗ В ЦЕЛОМ : ВИД СЗАДИ



ЛОБКОВЫЙ СИМФИЗ : ВИД СПЕРЕДИ



Большой таз. Планирование обследования пациентов различных возрастных групп (беременных зрелого возраста)

***Большой таз* значительно шире малого, он ограничен с боков крыльями подвздошных костей, сзади – последними поясничными позвонками, спереди – нижним отделом брюшной стенки. Объем большого таза может меняться в соответствии с сокращением или расслаблением мышц живота.**

Большой таз доступен для исследования, его размеры определяют и довольно точно.

Малый женский таз



По размерам большого таза судят о размерах малого таза, который непосредственному измерению недоступен.

Между тем определение размеров малого таза имеет важное значение, так как через неподатливый костный канал малого таза проходит рождающийся плод.

Планирование обследования беременных зрелого возраста обязательно предполагает выяснение наружных и внутренних размеров таза.

Малый женский таз



Плоскости и размеры малого таза

Малый таз представляет собой костную часть родового канала. Задняя стенка малого таза состоит из крестца и копчика, боковые образованы седалищными костями, передняя – лонными костями и симфизом. Задняя стенка малого таза в 3 раза длиннее передней.

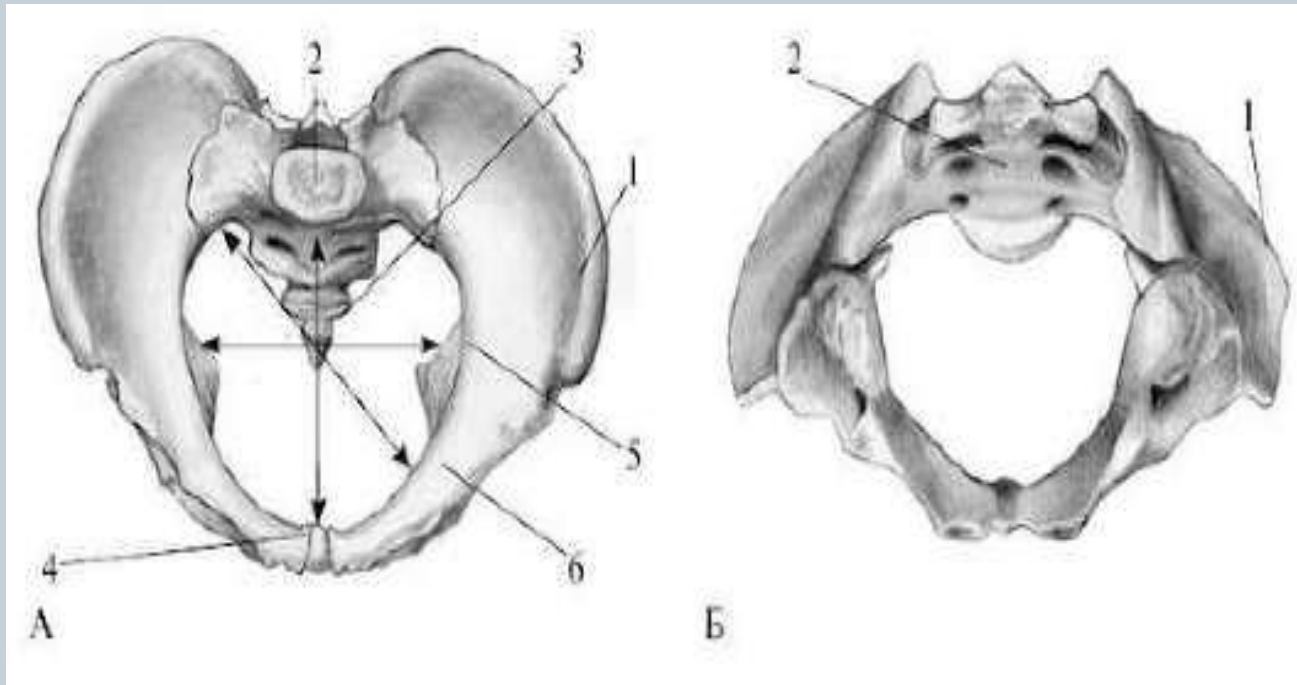
Верхний отдел малого таза представляет собой сплошное неподатливое костное кольцо.

В нижнем отделе стенки малого таза не сплошные; в них имеются запирательные отверстия и седалищные вырезки, ограниченные двумя парами связок (крестцово-остистые и крестцово-бугристые).

Малый женский таз



Плоскости и размеры малого таза



Малый женский таз



Плоскости и размеры малого таза

В малом тазу существуют следующие отделы: вход, полость и выход. В полости таза различают широкую и узкую часть. В соответствии с этим рассматривают четыре плоскости малого таза:

I – плоскость входа в таз,

II – плоскость широкой части полости малого таза,

III – плоскость узкой части полости таза,

IV – плоскость выхода таза.

Малый женский таз



I. Плоскость входа в малый таз

имеет следующие границы: спереди – верхний край симфиза и верхневнутренний край лонных костей, с боков – безымянные линии, сзади – крестцовый мыс.

Плоскость входа имеет форму почки или поперечно расположенного овала с выемкой, соответствующей крестцовому мысу.

Во входе в таз различают три размера: прямой, поперечный и два косых.

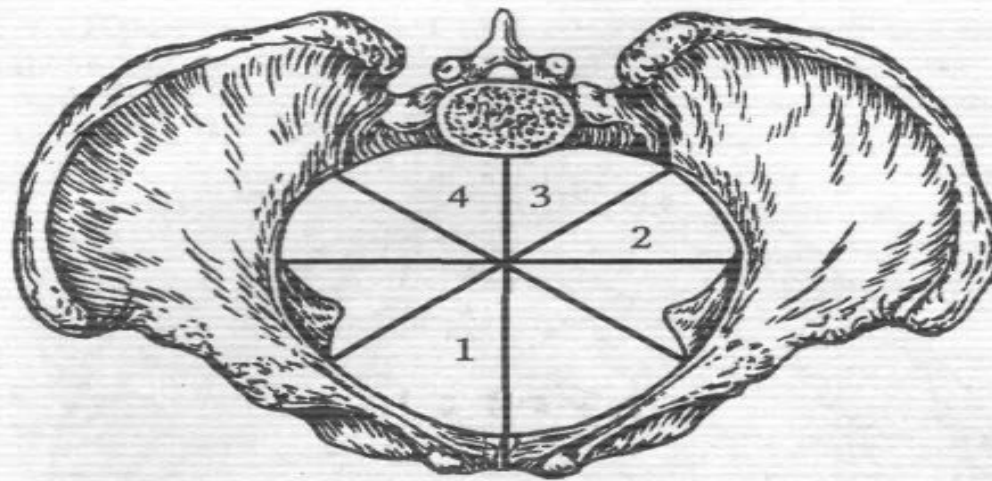


Рис. 2. Плоскость входа в малый таз:

1 — прямой размер; 2 — поперечный размер;
3 — левый косой размер; 4 — правый
косой размер

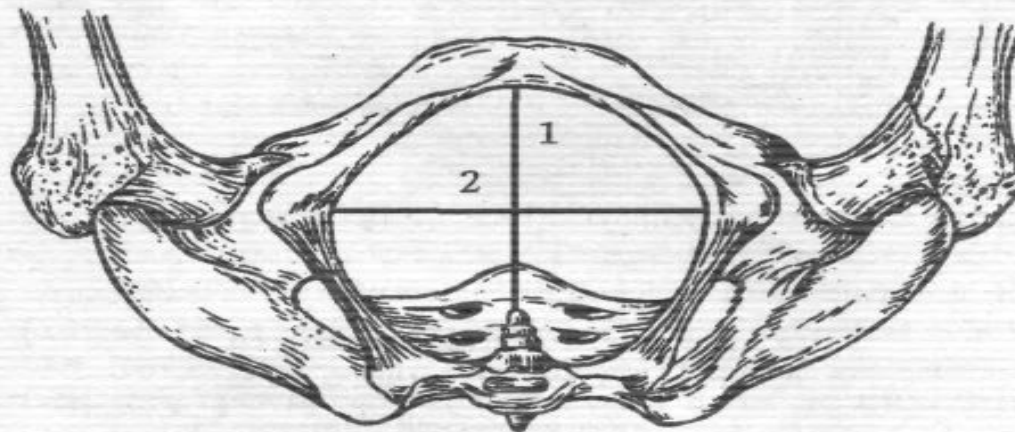


Рис. 3. Плоскость выхода из малого таза:

1 — прямой размер; 2 — поперечный размер

Малый женский таз



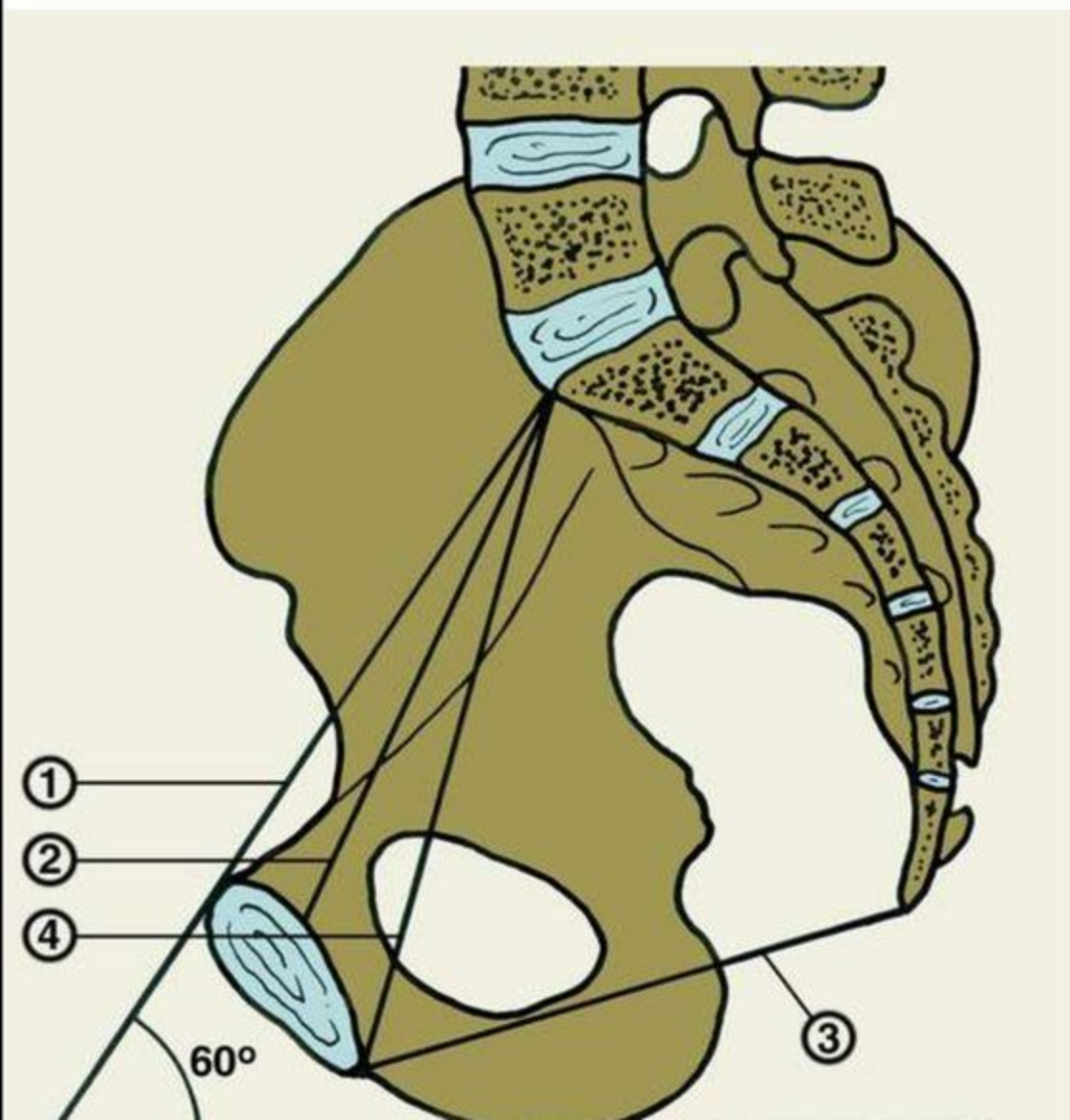
I. Плоскость входа в малый таз

Прямой размер – расстояние от крестцового мыса до наиболее выдающегося пункта на внутренней поверхности лонного сочленения. Этот размер называется *акушерской, или истинной, конъюгатой* (conjugata vera).

Различают еще *анатомическую конъюгату* – расстояние от мыса до середины верхнего внутреннего края симфиза; анатомическая конъюгата немного (на 0,3-0,5 см) больше акушерской конъюгаты.

Акушерская, или истинная конъюгата равна 11 см.

Размеры женского таза



1 - *conjugata anatomica* ;

2 - истинная

(гинекологическая)

конъюгата (10,5 см);

3 - *diameter recta* (9,5 см)

размер выхода из
малого таза;

4 - *conjugata diagonalis*

(12,5 см);

60° - угол наклона таза.

Малый женский таз



I. Плоскость входа в малый таз

Поперечный размер – расстояние между наиболее отдаленными пунктами безымянных линий.

Размер этот равен 13-13,5 см.

Малый женский таз



I. Плоскость входа в малый таз

Косых размеров два: правый и левый, которые равны 12-12,5 см.

Правый косой размер – расстояние от правого крестцово-подвздошного сочленения к левому подвздошно-лонному бугорку, левый косой размер - от левого крестцово-подвздошного сочленения к правому подвздошно-лонному бугорку.

Малый женский таз



I. Плоскость входа в малый таз

Для того чтобы легче ориентироваться в направлении **косых размеров** таза у роженицы, М.С. Малиновский и М.Г. Кушнир предлагают следующий прием.

Кисти обеих рук складывают под прямым углом, причем ладони обращены кверху; концы пальцев приближают к выходу таза лежащей женщины. Плоскость левой руки будет совпадать с левым косым размером таза, плоскость правой – с правым.



MedUniver.com
Все по медицине...



Малый женский таз



II. Плоскость широкой части полости малого таза

имеет следующие границы: спереди – середина внутренней поверхности симфиза, по бокам – середина вертлужных впадин, сзади – место соединения II и III крестцовых позвонков.

В широкой части полости таза различают два размера: прямой и поперечный.

Малый женский таз



II. Плоскость широкой части полости малого таза

Прямой размер – от соединения II и III крестцовых позвонков до середины внутренней поверхности симфиза; равен 12,5 см.

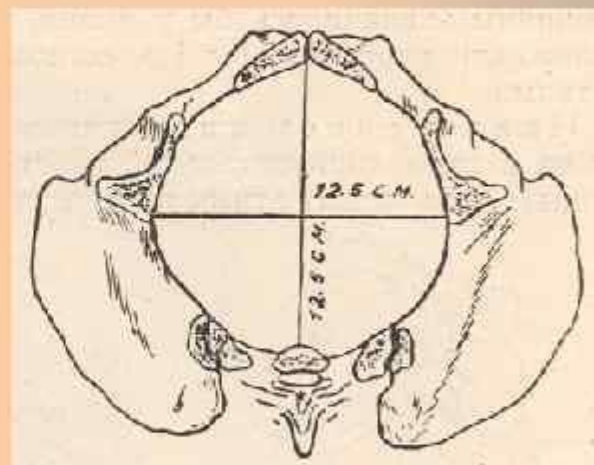
Поперечный размер – между верхушками вертлужных впадин; равен 12,5 см.

Косых размеров в широкой части полости таза нет потому, что в этом месте таз не образует сплошного костного кольца.

Косые размеры в широкой части таза допускают условно (длина 13 см).

Плоскость широкой части

- *Прямой размер* широкой части полости малого таза представляет собой расстояние от середины внутренней поверхности лонной дуги до сочленения между II и III крестцовыми позвонками, он составляет 12,5 см.
- *Поперечный размер* соединяет наиболее отдаленные точки вертлужных впадин противоположных сторон и также равен 12,5 см.



Малый женский таз

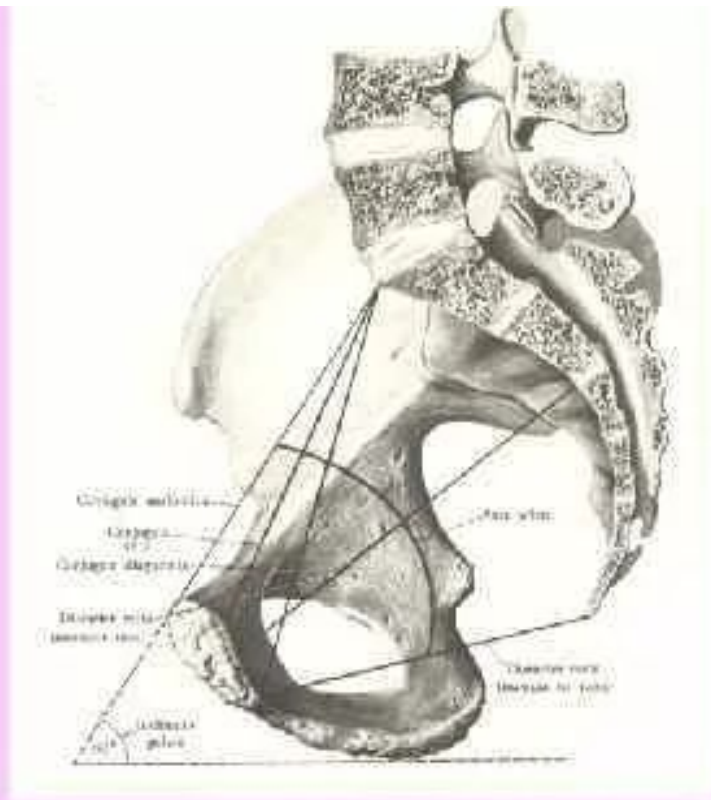


III. Плоскость узкой части полости малого таза

ограничена спереди нижним краем симфиза, с боков – остями седалищных костей, сзади – крестцово-копчиковым сочленением. Здесь два размера: **прямой и поперечный**.

Прямой размер идет от крестцово-копчикового сочленения до нижнего края симфиза (вершина лонной дуги); равен 11-11,5 см.

Поперечный размер соединяет ости седалищный костей; равен 10,5 см.



III. Плоскость узкой части полости малого таза ограничена спереди нижним краем симфиза, с боков – осями седалищных костей, сзади – крестцово-копчиковым сочленением.

Прямой размер идет от крестцово-копчикового сочленения до нижнего края симфиза (вершина лонной дуги); равен 11-11,5 см.

Поперечный размер соединяет ости седалищный костей; равен 10,5 см.

Малый женский таз



IV. Плоскость выхода малого таза

имеет следующие границы: спереди – нижний край симфиза, с боков – седалищные бугры, сзади – верхушка копчика.

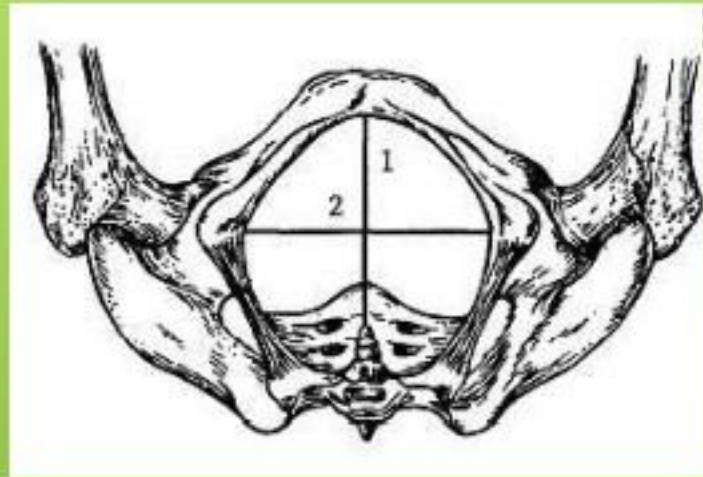
Плоскость выхода таза состоит из двух треугольных плоскостей, общим основанием которых является линия, соединяющая седалищные бугры.

В выходе таза различают два размера: **прямой и поперечный.**

Прямой размер выхода таза идет от верхушки копчика до нижнего края симфиза; он равен 9,5 см.

При прохождении плода через малый таз копчик отходит на 1,5-2 см и прямой размер увеличивается до 11,5 см.

Размеры плоскости выхода из малого таза



1. Прямой размер — от середины нижнего края лобкового симфиза до верхушки копчика. Он равен 9,5 см. Благодаря некоторой подвижности копчика может этот размер увеличивается родах при прохождении головки плода на 1—2 см и достигает 11,5 см.

2. Поперечный размер — между наиболее отдаленными точками внутренних поверхностей седалищных бугров. Равен 11 см.

Малый женский таз



IV. Плоскость выхода малого таза

Поперечный размер выхода таза соединяет внутренние поверхности седалищных бугров; равен 11 см.

Таким образом, во входе в малый таз наибольшим размером является поперечный.

В широкой части полости прямой и поперечный размеры равны; наибольшим размером будет условно принятый косой размер.

В узкой части полости и выходе таза прямые размеры больше поперечных.

Малый женский таз



Проводная ось (линия) таза.

Прямые размеры плоскостей малого таза сходятся в области лонного сочленения, а в области крестца расходятся.

Линия, соединяющая середины прямых размеров плоскостей малого таза, называется проводной осью малого таза и представляет собой дугообразную линию, вогнутую спереди и выпуклую сзади (форма рыболовного крючка) (рис. 5.2).

У женщины в положении стоя проводная ось таза во входе и в широкой части направлена косо кзади, в узкой части - вниз, в выходе таза - кпереди.

Плод проходит по родовому каналу по проводной оси малого таза

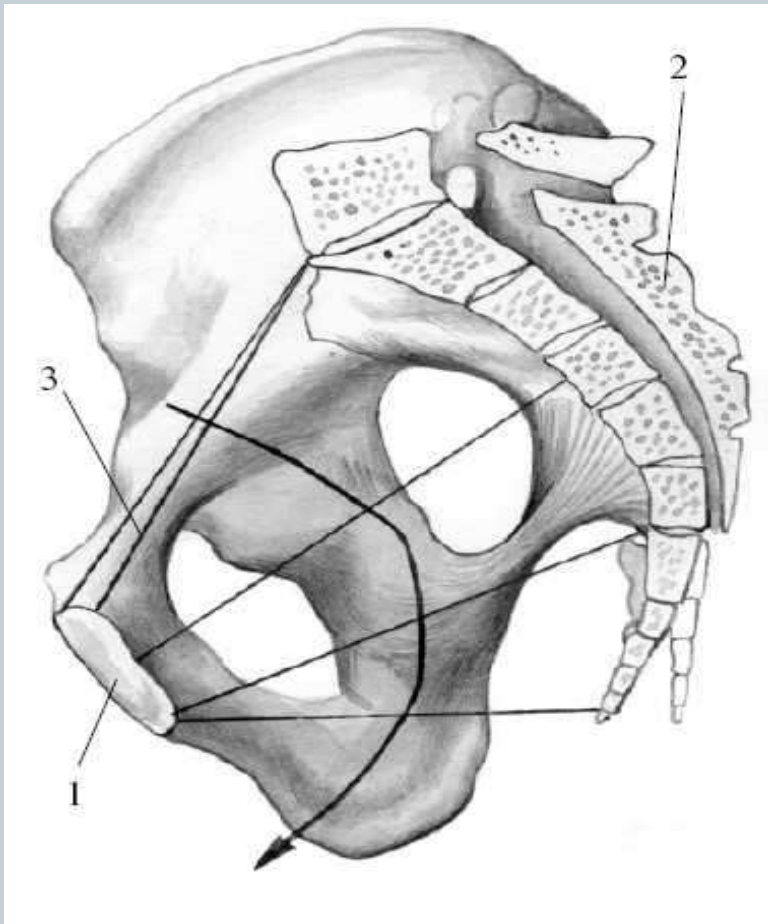
Малый женский таз

Проводная ось малого таза:

1 - симфиз;

2 - крестец;

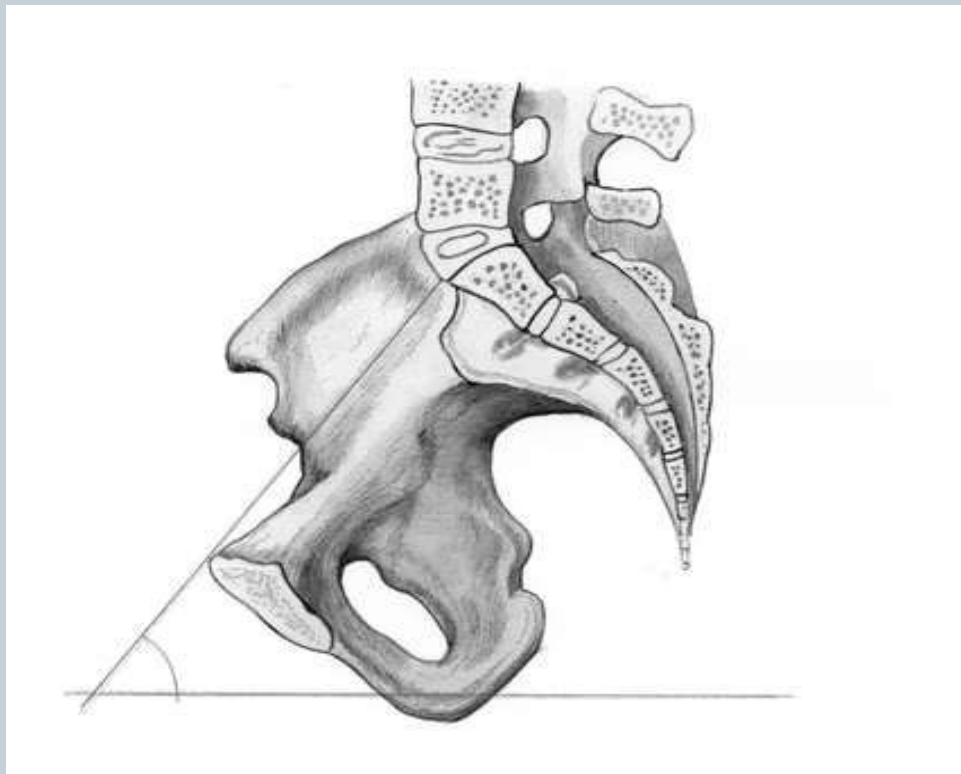
3 - истинная конъюгата



Малый женский таз



Угол наклона таза –
пересечение плоскости входа в таз с
плоскостью горизонта.



Малый женский таз



Угол наклона таза –

пересечение плоскости входа в таз с плоскостью горизонта.

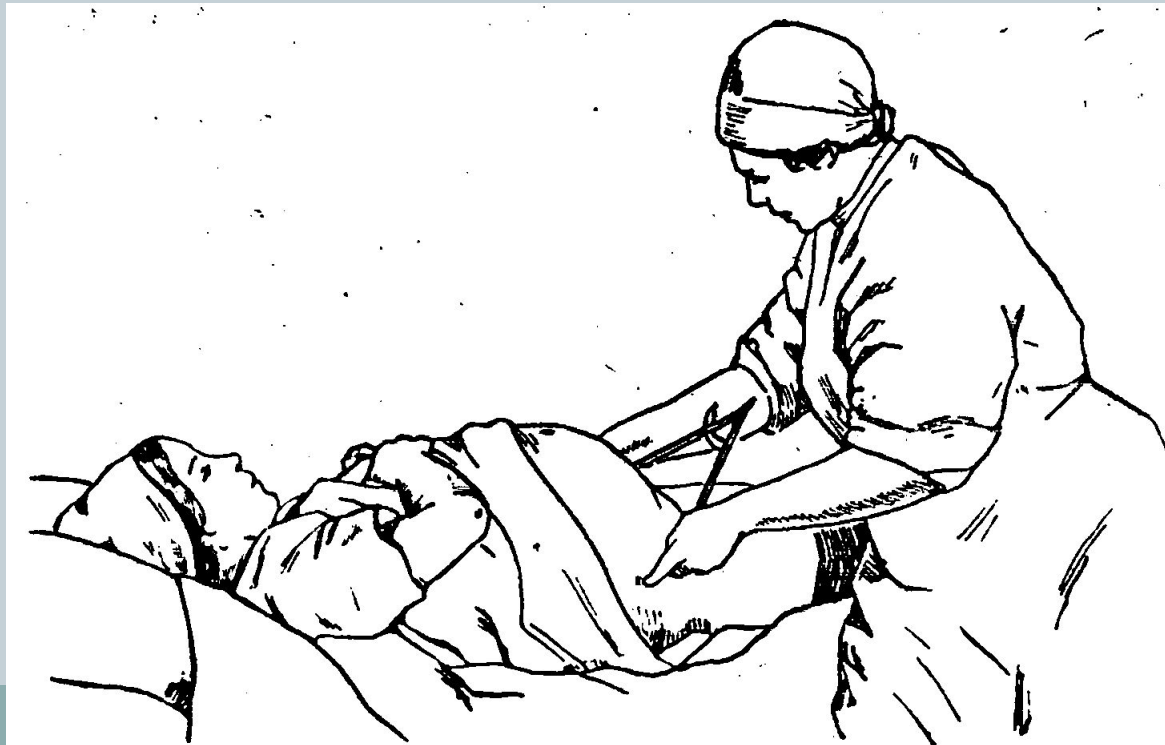
В зависимости от телосложения беременной угол наклона таза в положении стоя может колебаться от 45 до 50°.

Угол наклона таза уменьшается при положении женщины на спине с сильно притянутыми к животу бедрами или полусидя, а также на корточках.

Угол наклона таза можно увеличить, если подложить под поясницу валик, что приводит к отклонению лона вниз.

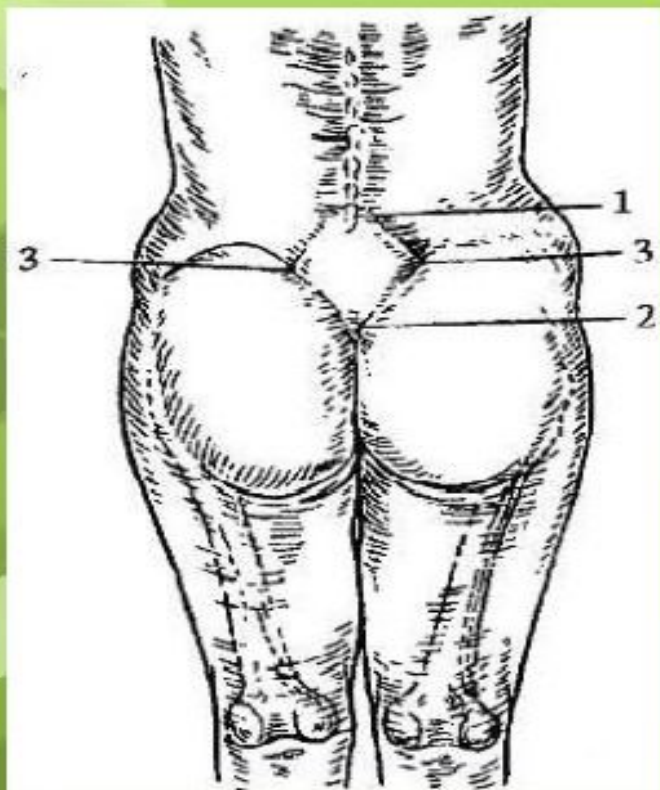


По наружным размерам большого таза можно судить о величине и форме малого таза. Измерение большого таза производят тазомером и называется пельвиометрия. Обследуемая находится в положении на спине, акушер стоит сбоку от нее и лицом к ней.



по
форме и размерам ромба Михаэлиса

Ромб Михаэлиса



1. **Верхний угол** — углубление между остистыми отростками последнего поясничного и первого крестцового позвонков.
2. **Нижний угол** — верхушка крестца.
3. **Боковые углы** — задневерхние ости подвздошных костей.

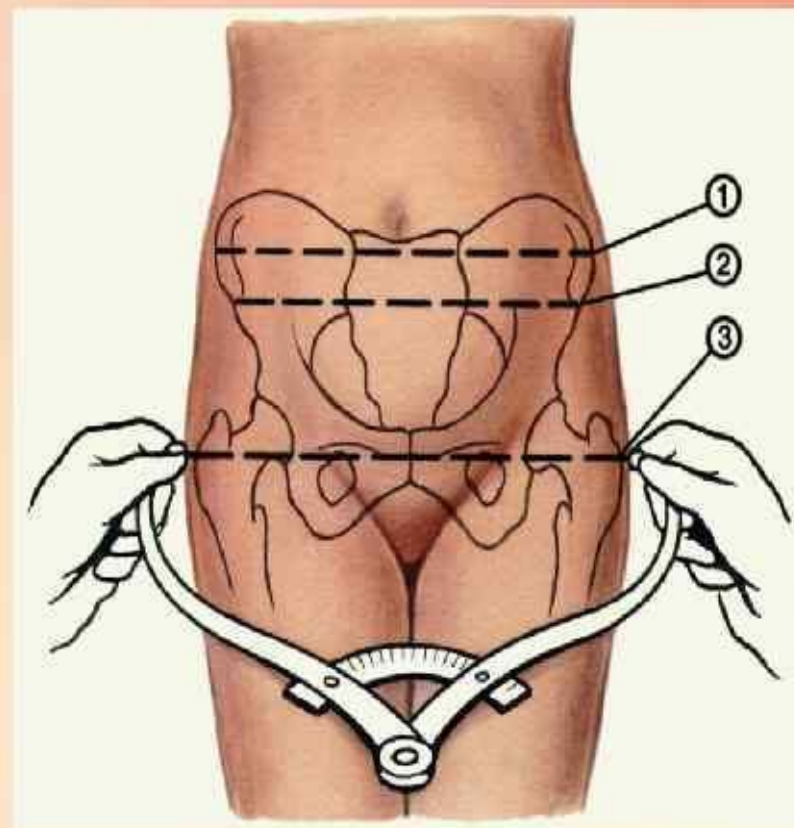
Размеры плоскости выхода, как и наружные размеры таза, также можно измерить при помощи тазомера.

Анатомическая оценка таза (пельвиометрия).

Измерение таза производят специальным инструментом – тазомером.

Обычно измеряют 4 размера таза: три поперечных и один прямой:

- **Distantia spinarum (2)** – расстояние между передневерхними остями подвздошных костей. (N – 25-26 см).
- **Distantia cristarum (1)** – расстояние между наиболее отдаленными точками гребней подвздошных костей. (N – 28-29 см).
- **Distantia trochanterica (3)** – расстояние между большими вертелами бедренных костей. (N – 31-32 см).



Тазовое дно



Выход таза закрыт снизу мощным мышечно-фасциальным пластом, который называют тазовым дном.

Часть тазового дна, располагающаяся между задней спайкой половых губ и заднепроходным отверстием, называют акушерской или передней, промежностью (задняя промежность – часть тазового дна, располагающаяся между заднепроходным отверстием и копчиком).

Тазовое дно

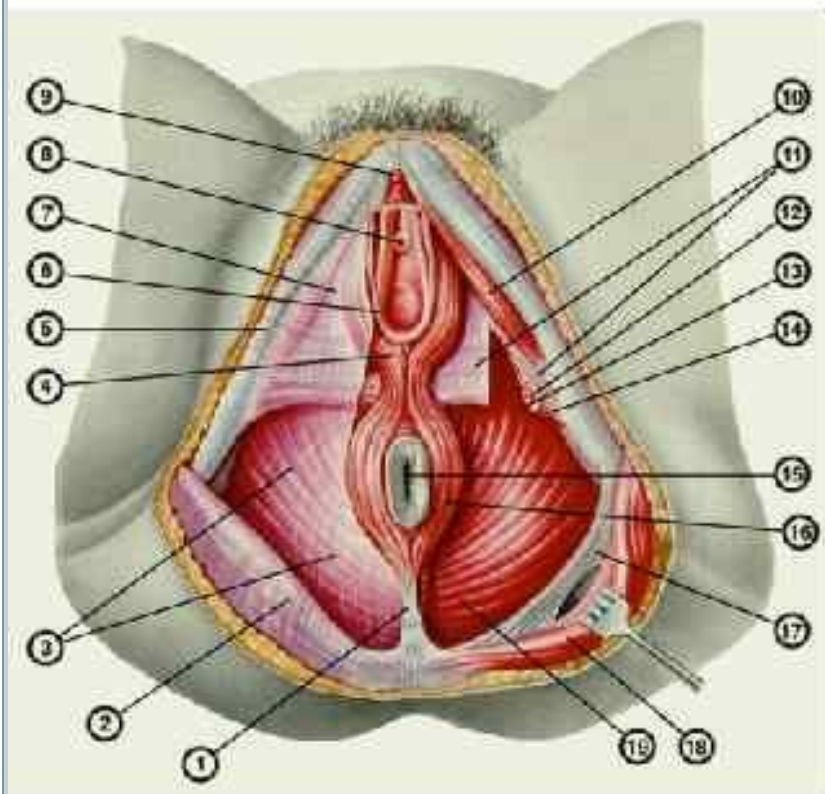


Тазовое дно состоит из трех слоев мышц, одетых фасциями:

I. Нижний (наружный) слой

II. Средний слой мышц таза

III. Верхний (внутренний) слой



- **1.** Нижний (наружный) слой состоит из мышц, сходящихся в сухожильном центре промежности; форма расположения этих мышц напоминает восьмёрку, подвешенную к костям таза.
- 1) Луковично-пещеристая обхватывает вход во влагалище, прикрепляется к сухожильному центру и клитору; при сокращении эта мышца сжимает влагалищный вход.
- 2) Седалищно-пещеристая мышца начинается от нижней ветви седалищной кости и прикрепляется к клитору.
- 3) Поверхностная поперечная мышца промежности начинается от сухожильного центра, идёт вправо и влево, прикрепляется к седалищным буграм.
- 4) Наружный жом заднего прохода – мышца, окружающая конец прямой кишки. Мышцы наружного жома заднего прохода начинаются от верхушки копчика, обхватывают заднепроходное отверстие и оканчиваются в сухожильном центре промежности.

Тазовое дно



Нижний (наружный) слой

Нижний (наружный) слой состоит из мышц, сходящихся в сухожильном центре промежности; форма расположения этих мышц напоминает восьмерку, подвешенную к костям таза.

1. **Луковично-пещеристая мышца** (m.bulbo-cavernosus) обхватывает вход во влагалище, прикрепляется к сухожильному центру и клитору; при сокращении эта мышца сжимает влагалищный вход.

2. **Седалищно-пещеристая мышца** (m.ischio-cavernosis) начинается от нижней ветви седалищной кости и прикрепляется к клитору.

Тазовое дно



Нижний (наружный) слой

3. Поверхностная поперечная мышца промежности (*m.transversus perinei superficialis*) начинается от сухожильного центра, идет вправо и влево, прикрепляется к седалищным буграм.
 4. Наружный жом заднего прохода (*m.sphincter ani externus*) – мышца, окружающая конец прямой кишки.
- Глубокие пучки мышц наружного жома заднего прохода начинаются верхушки копчика, обхватывают заднепроходное отверстие и оканчиваются в сухожильном центре промежности.

Тазовое дно

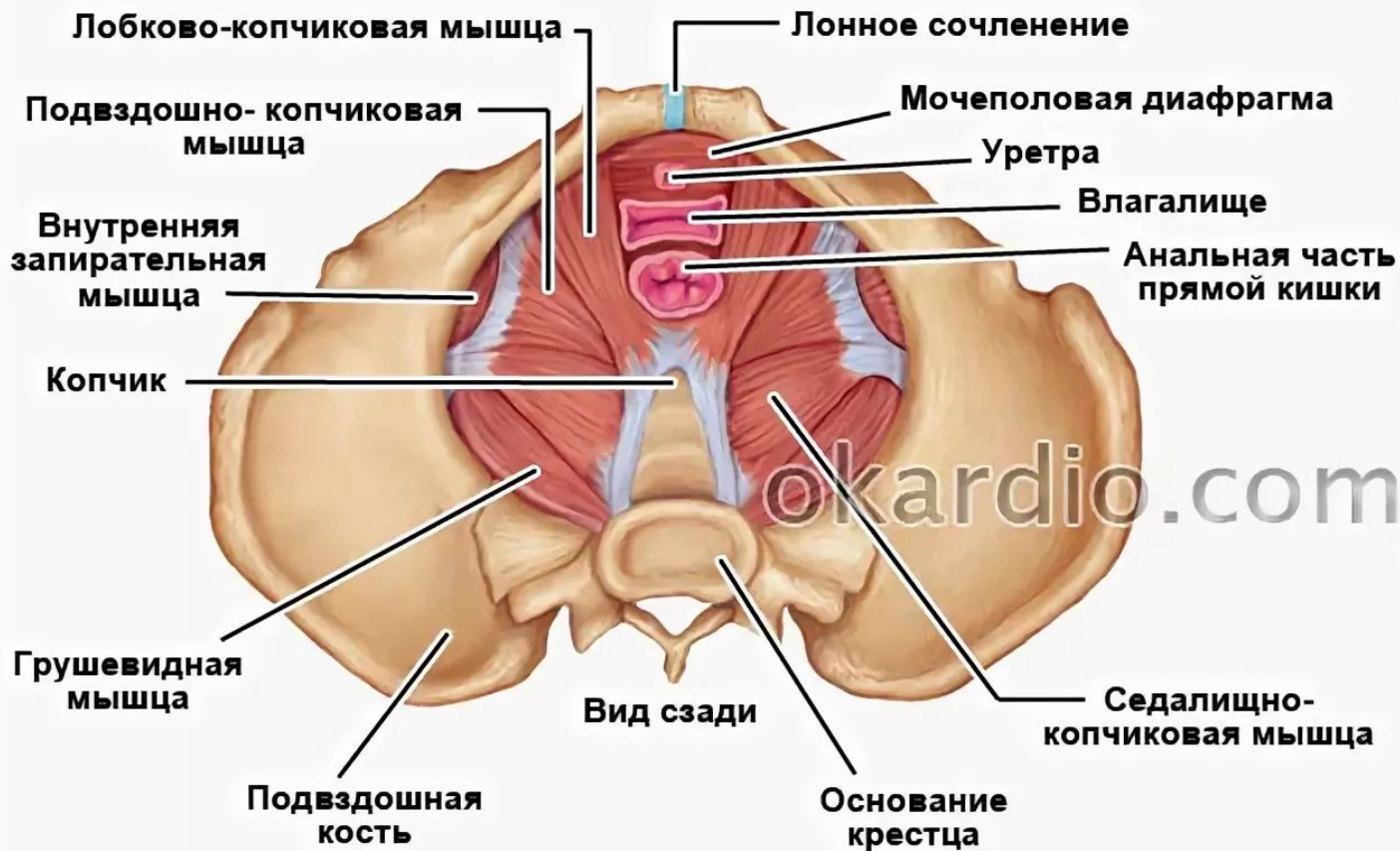


Средний слой мышц таза

Средний слой мышц таза – мочеполовая диафрагма (diaphragma urogenitale) занимает переднюю половину выхода таза. Мочеполовая диафрагма представляет собой треугольную мышечно-фасциальную пластинку, расположенную под симфизом, в лонной дуге. Через эту пластинку проходят мочеиспускательный канал и влагалище.



Мышцы тазового дна (у женщины)



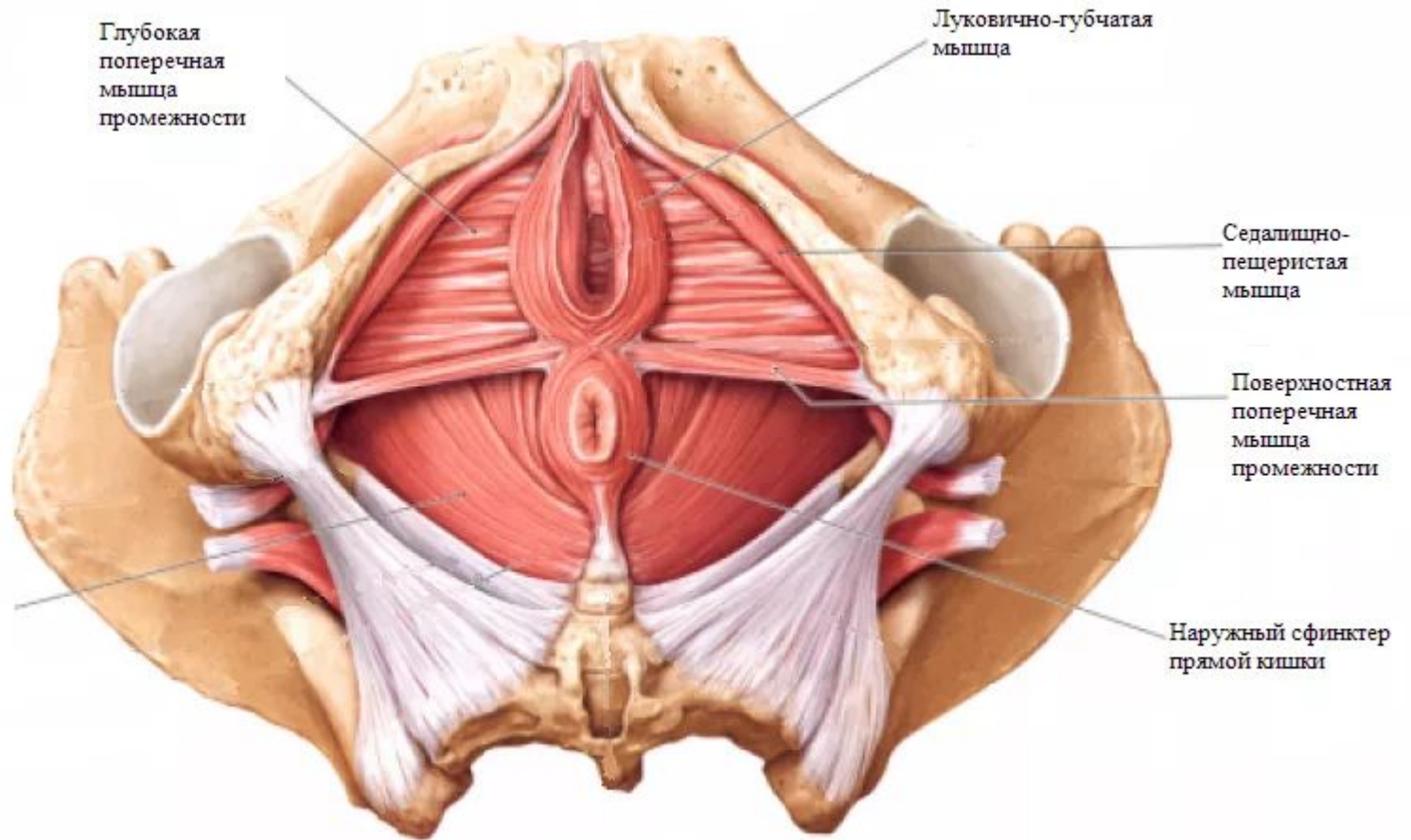
Тазовое дно



Средний слой мышц таза

В переднем отделе мочеполовой диафрагмы мышечные пучки окружают мочеиспускательный канал и образуют его наружный сфинктер; в заднем отделе заложены мышечные пучки, идущие в поперечном направлении к седалищным буграм.

Эта часть мочеполовой диафрагмы называют **глубокой поперечной мышцей промежности**. (m.transversus perinei profundus).



Глубокая поперечная мышца промежности

Луковично-губчатая мышца

Седлищно-пещеристая мышца

Поверхностная поперечная мышца промежности

Наружный сфинктер прямой кишки

Мышца, поднимающая задний проход

Тазовое дно



Верхний слой мышц таза

Верхний (внутренний) слой мышц промежности называется диафрагмой таза (diaphragma pelvis).

Диафрагма таза состоит из парной мышцы, поднимающей задний проход (m.levator ani).

Обе широкие мышцы, поднимающие задний проход, образуют купол, верхушка которого обращена вниз и прикрепляется к нижнему отделу прямой кишки (немного выше заднепроходного отверстия).

Широкое основание купола обращено вверх и прикрепляется к внутренней поверхности стенок таза.

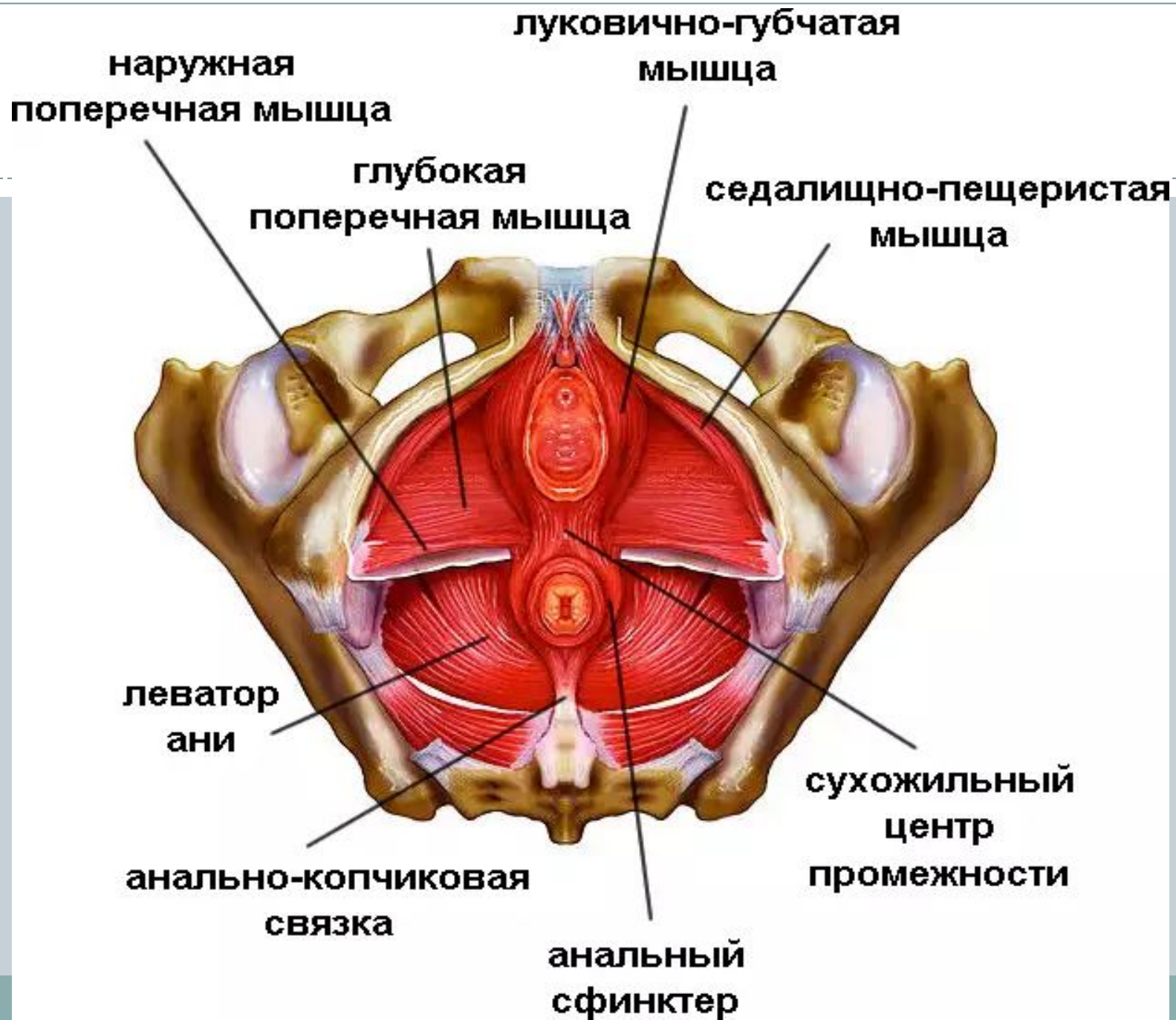
Тазовое дно



Верхний слой мышц таза

В переднем отделе диафрагмы таза, между пучками мышц, поднимающих задний проход, имеется продольно расположенная щель, через которую выходят из таза мочеиспускательный канал и влагалище (hiatus genitalis).

Мышцы, поднимающие задний проход, состоят из отдельных мышечных пучков, начинающихся от различных отделов стенок таза; этот слой мышц таза является самым мощным.



Тазовое дно



Все мышцы тазового дна покрыты фасциями. В родах промежность нередко травмируют, при этом повреждается именно внутренний слой тазового дна.

Фасция таза (*fascia pelvis*) покрывает мышцы тазового дна сверху. Она является непосредственным продолжением внутрибрюшной фасции и состоит из париетальной фасции таза и висцеральной фасции, покрывающей органы малого таза.

Снизу промежность покрыта поверхностной фасцией промежности (*fascia superficialis perinei*) и нижней фасцией диафрагмы таза.

Тазовое дно



Мышцы и фасции тазового дна выполняют следующие важнейшие функции:

1. Тазовое дно является опорой для внутренних половых органов, способствует сохранению их нормального положения.

Особое значение имеют мышцы, поднимающие задний проход.

При сокращении этих мышц происходит замыкание половой щели, сужение просвета прямой кишки и влагалища.

Повреждение мышц тазового дна ведет к опущению и выпадению половых.

Тазовое дно



Мышцы и фасции тазового дна выполняют следующие важнейшие функции:

2. Тазовое дно представляет собой опору не только для половых органов, но и для внутренностей.

Мышцы тазового дна участвуют в регуляции внутрибрюшного давления совместно с грудобрюшной преградой и мускулатурой брюшной стенки.

Тазовое дно



Мышцы и фасции тазового дна выполняют следующие важнейшие функции:

3. Во время родов при изгнании плода все три слоя мышц тазового дна растягиваются и образуют широкую трубку, являющуюся продолжением костного родового канала. После рождения плода мышцы тазового дна вновь сокращаются и принимают прежнее положение.