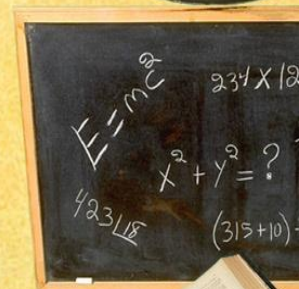


# ФОНЕТИКА

Подготовила:  
Милованова А.В





# УСВОЕНИЕ НОВЫХ ЗНАНИЙ

Звук, различающий значения разных слов и разные формы одного слова, называется **фонемой**.

Наука, изучающая фонему называется **фонологией**.

Наука, изучающая произношение звука (артикуляцию) и его слуховые признаки (акустику), называется **фонетикой**.



# УСВОЕНИЕ НОВЫХ ЗНАНИЙ

Фонетика изучает *только звуки человеческой речи* или звуковой состав языка. Она не изучает другие звуки окружающей нас действительности.

Звуки человеческой речи выполняют смысловоразличительную функцию, то есть различают значения слов.



# ФОНЕТИКА.

- Термин восходит к *fonetikos* (греч.) – «звуковой, голосовой».
- Фонетикой называется раздел языкознания, изучающий звуковой строй языка.
- Центральное место в фонетике занимает учение о звуках, их
  - артикуляционной,
  - акустической и
  - функциональной характеристиках.

# **Кроме того, в фонетике изучаются:**

- ❖ звуковое строение слогов и слов (*силлабика*);
- ❖ ударение (*акцентология*);
- ❖ интонация (*интонология*).

Особым разделом фонетики является *орфоэпия*, в котором описывается совокупность норм литературного произношения.

- ❖ К фонетике примыкают графика и орфография.
- ❖ *Графика* изучает написание (начертание) букв, а также соотношение между буквами алфавита и обозначаемыми ими фонемами.
- ❖ *Орфография* – это совокупность правил написания

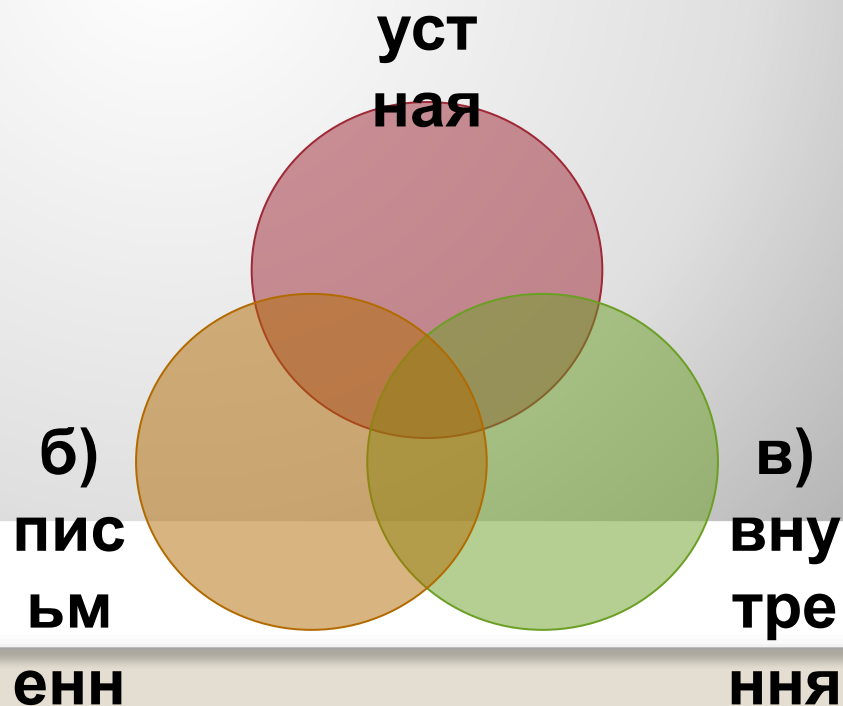
# ***ЗВУКИ В ПОТОКЕ РЕЧИ***

## **ПЛАН**

- **1. Членение звуковой речи.**
- **2. Основные фонетические единицы.**
- **2. Линейные (сегментные) и нелинейные (суперсегментные) фонетические единицы.**

# РЕЧЬ

- - это сложившаяся исторически в процессе деятельности людей форма общения, опосредованная языком.
- Речь представлена в 3-х формах:





# УСТНАЯ РЕЧЬ

- - представляет собой звуковой поток, который распадается на звенья.
- Они (звенья) являются фонетическими единицами языка и следуют один за другим.
- Ими являются:
  - ТЕКСТ;
  - ФРАЗА;
  - РЕЧЕВОЙ ТАКТ (СИНТАГМА);
    - ФОНЕТИЧЕСКОЕ СЛОВО;
    - СЛОГ.

# 1.ТЕКСТ

- - это исходная единица членения, которая носит в основном не фонетический, а коммуникативный характер.
- Текст ограничен в речи *заметными паузами*, а в некоторых случаях можно заметить интонационный рисунок, в котором прослеживаются вступление, кульминация и завершение.

## 2.

### ФРАЗА

- - 2-я по величине фонетическая единица. Она вычленяется из текста при помощи

**2-х средств:**

**а) пауза**

**б) интонация**

# 3. РЕЧЕВОЙ ТАКТ (СИНТАГМА)

- - это фонетическая единица, произносимая как непрерывный ряд звуков, имеющий незаконченную интонацию и ограниченный небольшими паузами.
- Членение фразы на синтагмы определяется прежде всего значением, которое говорящий вкладывает во фразу.
- **Пр.: Казнить нельзя | помиловать.**  
**Казнить | нельзя помиловать.**

# 4. ФОНЕТИЧЕСКОЕ СЛОВО

- - это отрезок звуковой цепи, объединяемый **одним словесным ударением**.
- Фонетическое слово может соответствовать **одному знаменательному слову или знаменательному слову со стоявшим с ним ближайшим служебным словом**.

# 5. СЛОГ

- - это звуковой отрезок речи, в котором один звук выделяется наибольшей звучностью в сравнении с другими.
- ЗВУК – простейшая, далее не делимая фонетическая единица.
- В слоге один звук слогово́й, составляющий ядро, вершину слога, к нему примыкают неслоговые звуки. Подчинённость, иерархия звуков и создаёт слог, имеющий свои границы – начало и конец.

**В фонетике выстраивается такая линейная последовательность единиц, образующих сегменты речи: звуки, слоги, фонетическое слово, речевой такт, фраза.**

**Эти фонетические единицы расположены в линейной последовательности и называются ЛИНЕЙНЫМИ, или СЕГМЕНТНЫМИ.**

**Они последовательно идут друг за другом.**



**СУПЕРСЕГМЕНТНЫМИ единицами**  
являются такие, которые  
характеризуют не отдельные звуки и  
слоги, а более крупные единицы –  
слова и фразы.

Суперсегментные единицы  
обеспечивают звуковую целостность  
слов.

Таковыми единицами являются

**УДАРЕНИЕ и ИНТОНАЦИЯ.**





# СИСТЕМА ГЛАСНЫХ ЗВУКОВ.

**Гласными называются звуки, состоящие из голоса. При образовании их воздух свободно проходит через ротовую полость, не встречая преграды.**

# Гласных звуков в современном русском языке – 6:

- [а], [о], [э], [и], [ы], [у].

При классификации гласных учитывается:

- 1) участие или неучастие губ;
- 2) степень подъёма языка при движении его по вертикали;
- 3) место подъёма языка, связанное с движением его по горизонтали.

# 1. Участие или неучастие губ

= **ЛАБИАЛИЗАЦИЯ.**

**Лабializedованные гласные (огубленные):**

- [o],[y].

**Все остальные гласные –  
нелабializedованные (неогубленные):**

- [a], [э], [и], [ы].

## 2. По степени подъёма языка

При классификации *по признаку подъёма языка* учитывается различие между гласными, вызываемое движением языка в вертикальном направлении, – это характеристика гласных по степени подъёма языка.

**2.По  
степени  
подъёма  
языка**

**1) гласные  
верхнего  
подъёма**

**2) гласные  
среднего  
подъёма**

**3) гласные  
нижнего  
подъёма**

# 3. По месту подъёма языка

При классификации *по ряду* учитывается различие между гласными, вызываемое движением языка в *горизонтальном направлении*, – это характеристика ПО МЕСТУ ПОДЪЁМА ЯЗЫКА.

**3. По месту  
подъёма  
языка**

**1) гласные  
переднего  
ряда**

**2) гласные  
среднего  
ряда**

**3) гласные  
Заднего  
ряда**

**[и]**

**[ы]**

**[у]**

**[э]**

**[о]**

**[а]**





# Система согласных звуков

**СОГЛАСНЫМИ** называются звуки, состоящие или из **одного шума**, или из **голоса и шума**. Шум образуется в полости рта, где выдыхаемый воздух встречает разные препятствия.

**согласные классифицируются по**

**4 признакам:**

- **1) по месту образования;**
- **2) по способу образования;**
- **3) по участию в их образовании тона и шума (голоса и шума);**
- **4) по наличию или отсутствию палатализации (по твёрдости / мягкости);**

**Основными признаками согласных являются место и способ образования.**

**Определить место образования – это значит указать, в каком месте речевого аппарата происходит сближение или смыкание активного органа с пассивным.**

**Определить способ образования – это значит указать, каким образом создаётся преграда и как она устраняется.**

# 1. По соотношению голоса и шума

согласные делятся на:

- а) шумные – [б], [д], [ж] и др.,
- б) сонорные – [н], [м], [л] и др.
- По участию голоса шумные делятся на:
  - а) звонкие - [б], [в], [г] и др.,
  - б) глухие - [п], [ф], [к] и др.



**2. По способу образования** (по характеру преграды на пути воздушной струи) согласные делятся на:

- а) **Смычные**. При их образовании органы речи смыкаются, образуя преграду на пути воздушной струи. Среди смычных выделяются:
  - - взрывные, у которых смычка заканчивается взрывом - [б], [п] и др.,
  - - аффрикаты, у которых смычка без взрыва переходит в щель - [ч'], [ц].
- б) **Щелевые**. При их образовании органы речи сближаются, образуя щель, через которую с трением проходит воздушная струя - [в], [ф], [ж], [ш].



- в) ***Смычно-проходные***. При их образовании одни органы речи образуют смычку, а другие - проход для воздушной струи. К ним относятся носовые, при образовании которых часть воздушной струи проходит через полость носа, например [н], [м]; боковые, при образовании которых проход возникает по бокам языка – [л].
- г) ***Дрожащие***. При их образовании смычка периодически размыкается до свободного прохода и опять смыкается. Речевой орган колеблется в струе проходящего воздуха - [р].



3. По месту образования (по активному действующему органу) согласные делятся на:

- а) **Губные**, среди которых выделяются:
  - - губно-губные, при образовании которых преграда создается сближением нижней и верхней губы - [б], [п], [м],
  - - губно-зубные, при образовании которых преграда создается сближением нижней губы с верхними зубами - [в], [ф] и др.
- б) **Язычные**, среди которых выделяются:
  - переднеязычные - [д], [т], [с], [н]), [ж], [ш]);
  - среднеязычные - [й];
  - заднеязычные - [г], [к], [х].



## 4. По дополнительной артикуляции

согласные могут быть:

- **палатализованными** - [п'], [р'], [с'],

- **веляризованными,**

а также

- **назализованными,**

- **лабиализованными.**





# Задания

Сколько раз встречается указанный согласный звук?

.[З'] Зина обратилась с просьбой к Лизе.

.[Д'] Дед Демьян ходил на молотьбу.

.[С'] Саня Семёнов сидел на скамейке у шоссе.

.[Б'] Борис бидон бросил в прорубь.

.[В'] Всегда вкусна свежая морковь.

.[Т'] Твоими бы устами да мёд пить.

.[К'] Язык мой- враг мой.

.[В] На дворе трава , на траве дрова.

***Спасибо за внимание!***

