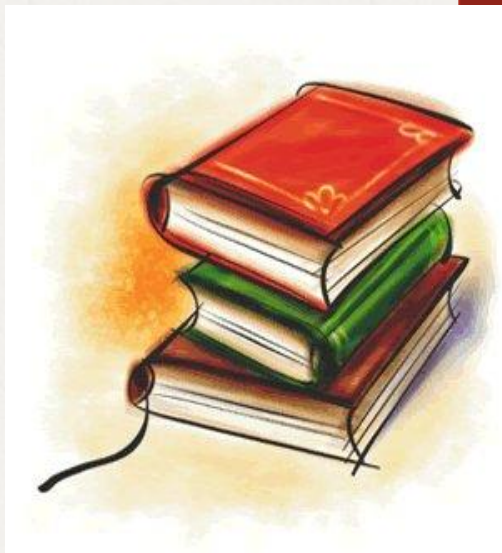


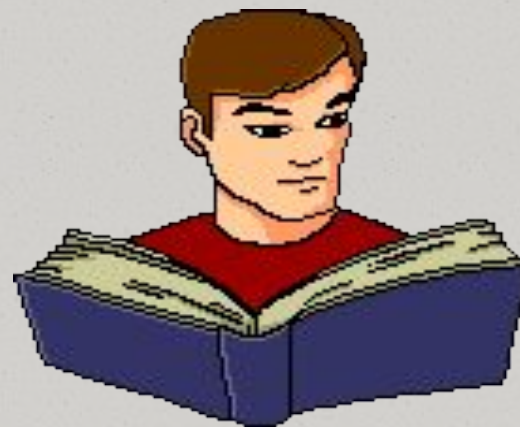
Библиотечный урок

БИБЛИОТЕКА КАК ИНФОРМАЦИОННО- ПОИСКОВАЯ СИСТЕМА

ПРЕЗЕНТАЦИЮ ПОДГОТОВИЛА
БИБЛИОТЕКАРЬ ГУСЕВА О.А.



ОСНОВНЫЕ ТИПЫ ИНФОРМАЦИОННО- ПОИСКОВЫХ ЗАДАЧ И АЛГОРИТМЫ ИХ РЕШЕНИЯ



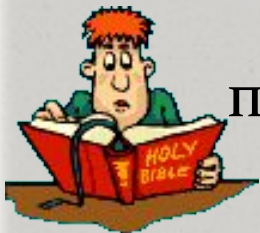
Справочно - библиографический аппарат библиотеки



«Человек образованный – тот, кто знает, где найти то, чего он не знает.»

Г. Зиммель, немецкий философ

Справочно-библиографический аппарат библиотеки (СБА) – это совокупность справочных и библиографических изданий, библиотечных каталогов и картотек, предназначенных для поиска информации



СБА обеспечивает оперативность, полноту и точность удовлетворения запросов читателей

Основные элементы СБА

Виды справочных и библиографических изданий

Система библиографических картотек

Система каталогов



Виды справочных изданий

СПРАВОЧНИКИ



СЛОВАРИ

ЭНЦИКЛОПЕДИИ



Система каталогов



Библиотечные каталоги



Алфавитный каталог

Систематический
каталог

Электронный каталог

Слово **«каталог»** пришло из Древней Греции
Означает «список», «перечень».

- 0 **Библиотечный каталог** – это перечень библиографических записей документов, имеющих в фонде библиотеки, раскрывающий состав и содержание библиотечных фондов.
- 0 Каталоги позволяют подобрать требуемые материалы по теме, установить наличие интересующих изданий в библиотеке и шифры их хранения.



АЛФАВИТНЫЙ КАТАЛОГ

О Алфавитный каталог (АК) — это библиотечный карточный каталог, в котором библиографические записи располагаются в алфавитном порядке фамилий индивидуальных авторов, наименований коллективных авторов или заглавий документов.



КАТАЛОЖНАЯ КАРТОЧКА

Каталожная карточка – носитель информации в карточных каталогах и картотеках, предназначенный для оформления библиографической записи, при необходимости – других сведений

- На каждой карточке проставлен шифр (условное обозначение места хранения документа, в виде сочетания буквенных и цифровых знаков), на обратной стороне инвентарный номер книги.

63.5я2+92	Я познаю мир: Этикет, обычай, быт:
Я 11	Энцикл./О.В.Морозова, Н.В.Рейн. – М.
	«Издательство АСТ»: ООО «Издательство
	Астрель», 2002. - 464 с.: ил.;
63.5	63.5я2+92

КАТАЛОЖНЫЙ ЯЩИК



- 0 На каждом ящике каталога имеется этикетка с указанием букв алфавита или слогов, с которых начинается первое и последнее описание книг в данном ящике

Для того, чтобы осуществить поиск книг по алфавитному каталогу, необходимо помнить алфавит и знать несколько основных правил расстановки карточек.

- 0 Поиск нужной буквы, слова, фамилии облегчают разделители. Они показывают порядок расположения описаний, позволяя наглядно продемонстрировать правила расстановки.

- 0 Алфавитный каталог отвечает на вопросы:
 - есть ли в библиотеке определенная книга
 - какой шифр книги
 - какие книги определенного автора имеются в библиотеке

СИСТЕМАТИЧЕСКИЙ КАТАЛОГ



- 0 Систематический каталог – это библиотечный каталог, в котором библиографические записи располагаются по отраслям знаний в соответствии с **определенной системой**.
- 0 Систематичный каталог раскрывает библиотечный фонд по содержанию.

КАТАЛОЖНЫЙ ЯЩИК

- 0 На каждом ящике каталога имеется этикетка с указанием систематических разделов, с которых начинается первое и последнее описание книг в данном ящике.



КАТАЛОЖНАЯ КАРТОЧКА

На каждой карточке проставлен шифр (обозначение места хранения документа, в виде сочетания буквенных и цифровых знаков) и инвентарный номер книги.

63.5я2+92	Я познаю мир: Этикет, обычай, быт:
Я 11	Энцикл./О.В.Морозова, Н.В.Рейн. – М.
	«Издательство АСТ»: ООО «Издательс
	Астрель», 2002. - 464 с.: ил.;
63.5	63.5я2+92

- Некоторые издания имеют несколько индексов и отражаются в каждом разделе систематического каталога.



Классификационная система в библиотеке просто незаменима. Она выполняет три функции:

- О Организационную** – позволяет систематизировать документы по отраслям знаний, а также организовать фонды;
- О Поисковую** – осуществлять поиск информации по тематическому признаку;
- О Образовательную** – дает комплексное представление о системе знаний.





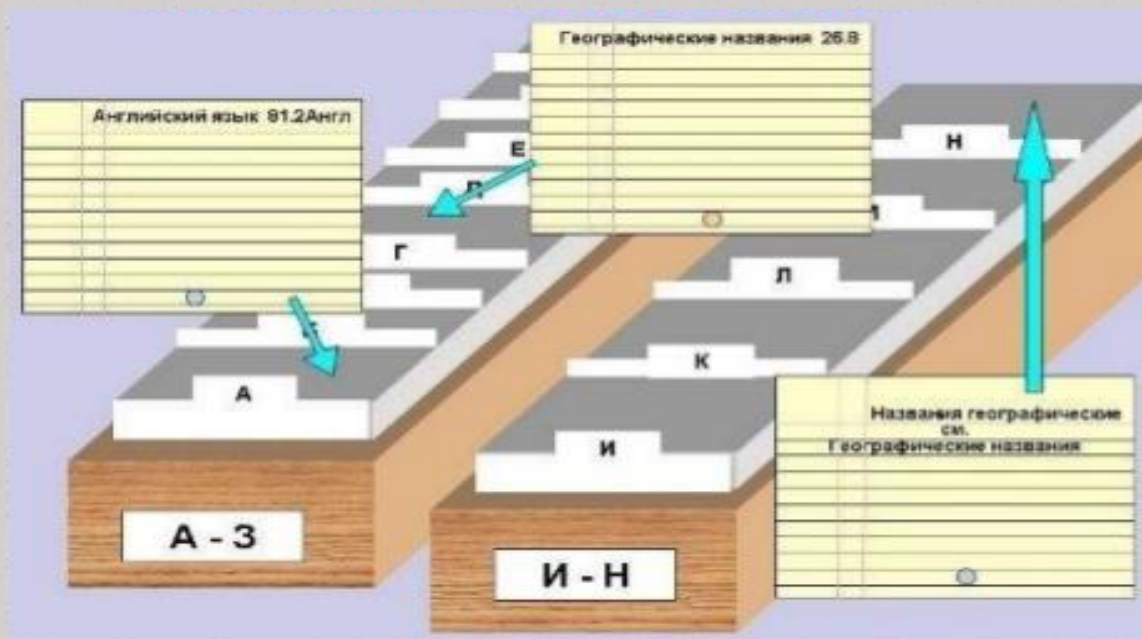
В библиотеках часто применяется
библиотечно-библиографическая
классификация (ББК)

- 0 Основные деления классификации (ББК):**
- 1. Общенаучное и междисциплинарное знание**
 - 2. Естественные науки**
 - 3. Техника. Технические науки**
 - 4. Сельское и лесное хозяйство**
 - 5. Медицинские науки**
 - 6/8 Общественные и гуманитарные науки**
 - 9. Литература универсального содержания**



Алфавитно-предметный указатель (ключ к СК)

0 Состоит из карточек, на которых указаны предметы поиска и индексы соответствующих разделов СК.





К алфавитно-предметному указателю (АПУ) необходимо обращаться, когда трудно определить, в каком разделе систематического каталога (СК) следует искать книги на интересующую тему или проблему. Поиск по АПУ - наиболее удобный и менее трудоемкий способ нахождения литературы в систематическом каталоге, притом здесь не обязательно знать, к какой отрасли знаний относится нужная литература.

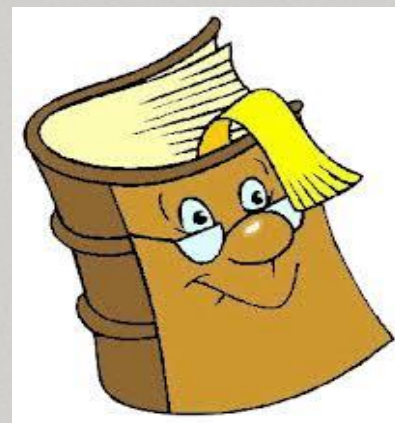
Материал в указателе расположен в алфавите предметных рубрик – наименований отраслей знаний, научных дисциплин, явлений, событий, проблем ит.п.

Система библиографических картотек

Картотека статей

Картотека учебных
пособий

Картотека учета
периодических изданий



СИСТЕМАТИЧЕСКАЯ КАРТОТЕКА СТАТЕЙ

построена по схеме систематического каталога, то есть отражает статьи по отраслям знаний



БИБЛИОГРАФИЧЕСКИЕ УКАЗАТЕЛИ

0 это аннотированные списки литературы, подобранные по какой-то определенной теме или ряду близких тем. Существуют библиографические указатели как самостоятельные издания, а также как прикнижные (пристатейные) библиографические списки литературы (т.е. списки литературы в книгах или статьях).



Электронный каталог



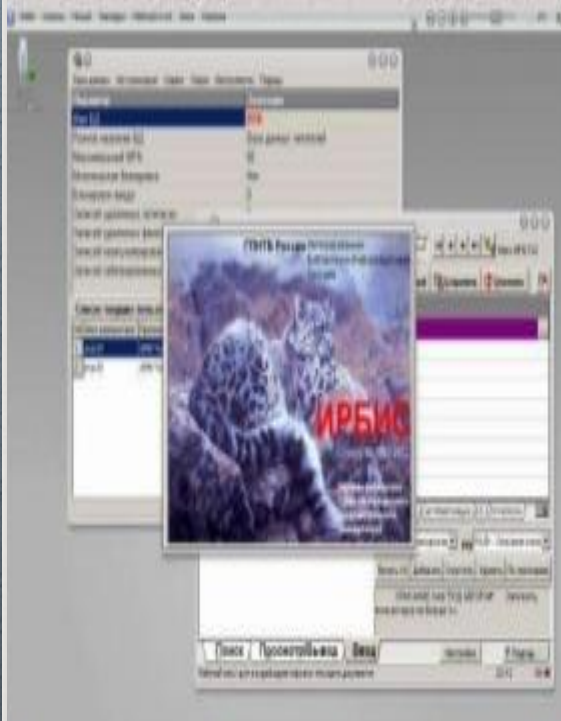
Электронный каталог(ЭК) –

машиночитаемый библиотечный каталог, работающий в реальном режиме времени и предоставленный в распоряжение читателей.

ЭК объединяет в себе поисковые возможности алфавитного, систематического и предметного каталогов и обеспечивает следующие функции:

- поиск информации по разовым запросам и избирательное распространение информации;**
- печатание библиографических данных в виде каталожных карточек, тематических библиографических списков, указателей.**

Задачи ЭК



- Всестороннее раскрытие состава и содержания фонда библиотеки;
- Обеспечение многоцелевого оперативного поиска информации о наличии документа в фонде библиотеки;
- Внедрение ресурсов библиотеки в информационное пространство;
- Создание информационного комфорта для пользователя.

Основные службы ИНТЕРНЕТ



Internet предоставляет множество услуг. Основными и наиболее популярными из них являются:

- 0 Служба **World Wide Web** предоставляет доступ к Web-страницам.
- 0 Служба **FTP** производит пересылку произвольных файлов.
- 0 Служба **Telnet** – осуществляет удаленное управление компьютером, используется при работе с Web-камерой, в сетевых играх.
- 0 **E-mail** - Электронная почта, рассылки
- 0 **Поиск информации,**
- 0 **Общение:**
 - 0 **UseNet** -телеконференции,
 - 0 **чат** (Internet relay Chat)- форум прямого общения в режиме реального времени,
 - 0 **ICQ**-интернет-пейджер).

Электронная почта (e-mail)



Это- технология и предоставляемые ею услуги по пересылке и получению электронных сообщений по распределенной компьютерной сети .

Электронная почта по составу элементов и принципу работы практически повторяет систему обычной почты, заимствуя как термины (почта, письмо, конверт, вложения, ящик, доставка) , так и характерные особенности – простоту использования, задержки передачи сообщений, достаточную надежность и в то же время отсутствие гарантии доставки.





○ Достоинствами электронной почты являются: легко воспринимаемые и запоминаемые человеком адреса вида

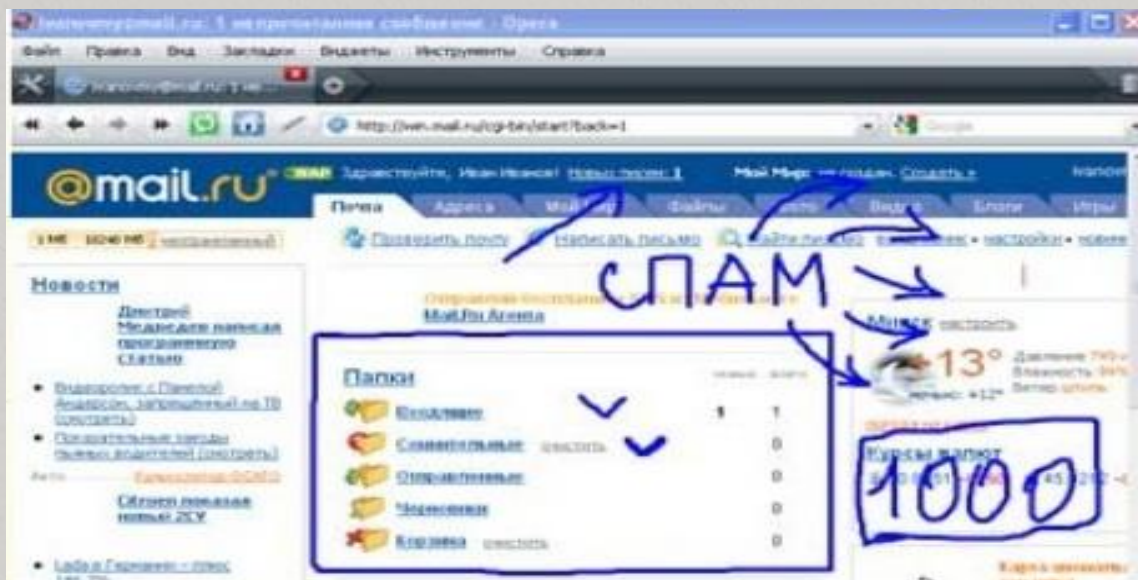
« имя_пользователя @
имя_домена»;

возможность передачи как простого текста, так и форматированного, а также произвольных файлов;
независимость серверов;
достаточно высокая надежность доставки сообщения; простота использования человеком и программами.



Недостатки электронной почты

- Наличие такого явления, как спам (массовые рекламные и вирусные рассылки);
- Теоретическая невозможность гарантированной доставки конкретного письма;
- Возможные задержки доставки(до нескольких суток);
- Ограничения на размер одного сообщения и на общий размер сообщений в почтовом ящике.



Группы новостей

Usenet



o Usenet news – новости Usenet, которые также часто называют телеконференциями (приставка «теле-» обозначает «удаленный», «действующий на расстоянии»). Они дают возможность посылать сообщения в общественные (открытые) дискуссионные группы.

Usenet – это виртуальная, воображаемая сеть, с помощью которой новости передаются между компьютерами – серверами новостей по специальному протоколу NNTP (Network News Transfer Protocol).



Telnet- удаленный терминал



- 0 Сервис Telnet – позволяет превратить ваш компьютер в удаленный терминал другого компьютера.
- 0 Сервис Telnet – позволяет передавать информацию, которая вводится на вашей клавиатуре, другому компьютеру на обработку, а результаты отобразить на вашем компьютере.

Служба FTP



- FTP(сокращение от английского File Transfer Protocol - протокол передачи файлов)-это принятый в Internet протокол для передачи файлов между компьютерами.
- Служба FTP может использоваться как для получения файлов с удаленных серверов, так и для отправки своих файлов на сервер, чтобы другие пользователи могли ими воспользоваться.

ICQ (Messenger)

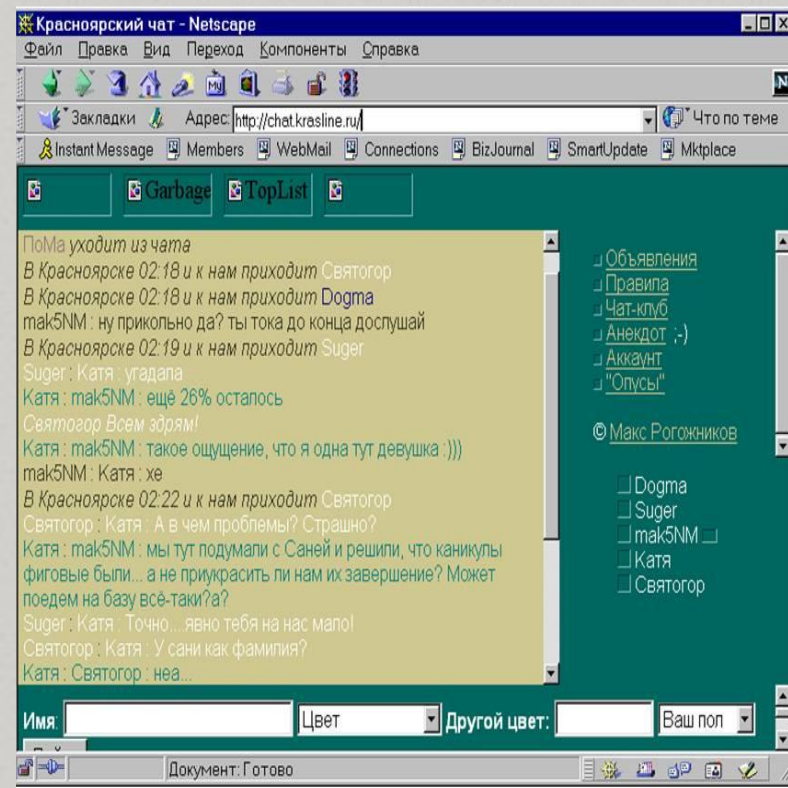


o ICQ (I seek you) - служба, которая позволяет пользователям сети обмениваться сообщениями в реальном времени, а также организовывать чат (беседу), передавать файлы.

IRC (чат)



- o Тип программ Internet Relay Chat- трансляция бесед в Интернете.
- o Вы можете беседовать одновременно с несколькими людьми в виде приближенном к прямому человеческому общению.
- o Список популярных irc-серверов можно найти в Интернете.
- o Особенности разговоров в Irc предполагают использование псевдонимов и явно отличающегося от обычного стиля общения.

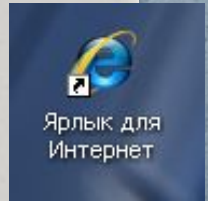


ВСЕМИРНАЯ ПАУТИНА

WWW



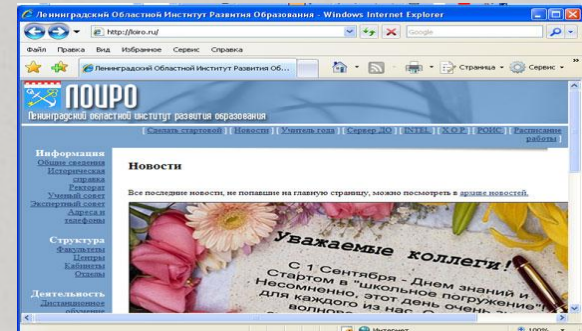
World Wide Web («Всемирная паутина») —
самая популярная служба Интернет.
Сокращенно ее называют **WWW**.



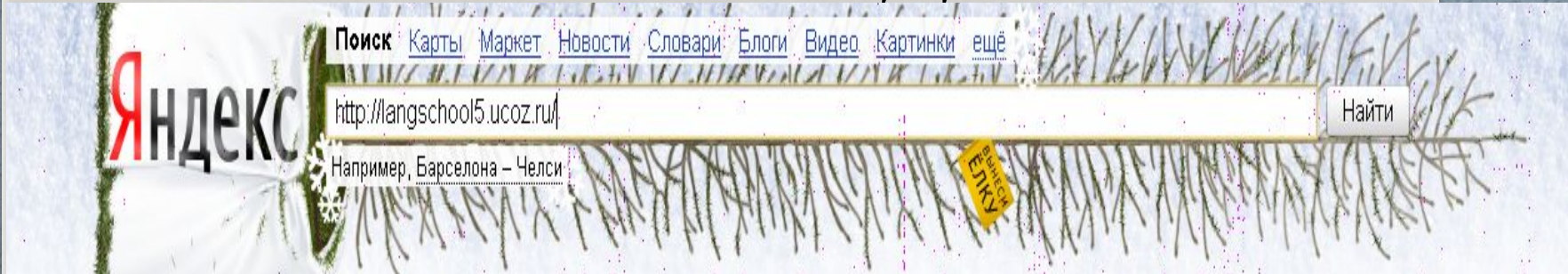
o Web- это всемирная информационная сеть, представляющая собой огромный набор взаимосвязанных друг с другом документов. Они называются Web- страницами и расположены на сотнях тысяч компьютеров - Web-серверах. Для просмотра этих страниц используют программы – клиенты, называемые Web- браузерами.

Наиболее популярные браузеры:

Microsoft Internet Explorer, Netscape Navigator, Mozilla, Firefox, Opera.

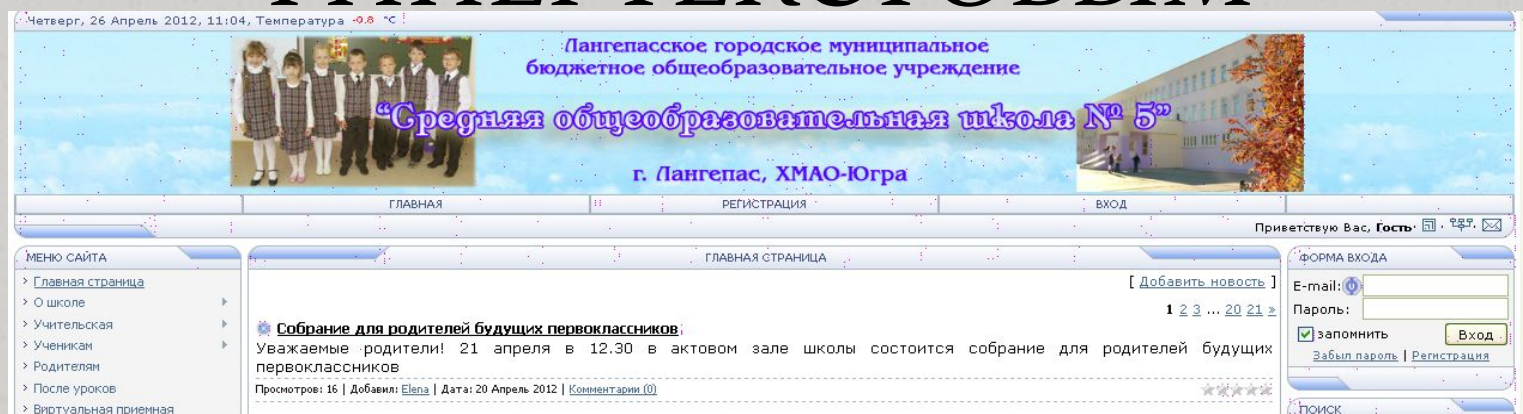


ПОИСК ПО АДРЕСУ



Это самый быстрый способ поиска, но его можно использовать только в том случае, если точно известен адрес документа или сайта, где расположен документ.

ПЕРЕМЕЩЕНИЕ ПО ГИПЕРТЕКСТОВЫМ

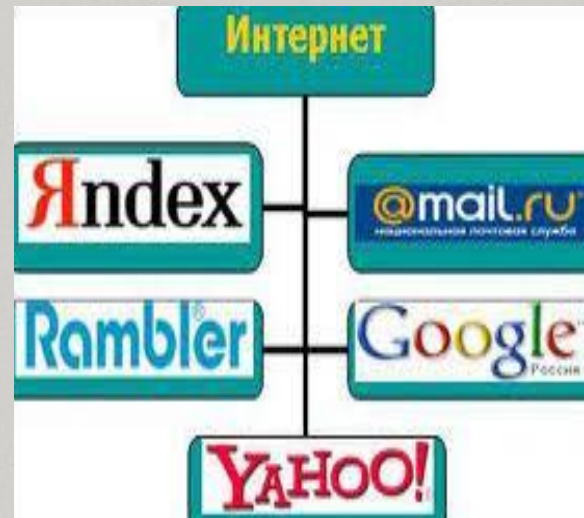


Это наименее удобный способ, так как с его помощью можно искать документы, только близкие по смыслу текущему документу.

Гиперссылка - это активная ссылка, по нажатию мышью на которой, пользователь мгновенно перемещается на другой ресурс или на другую страницу сайта. Гиперссылка обычно отображается, как подчеркнутый текст, отличного от основного текста цвета, при наведении на который, указатель мыши принимает форму указательного пальца. Также гиперссылка может выглядеть и как картинка, кнопка или просто как область.

ПОИСКОВЫЕ СИСТЕМЫ

- 0 www.yandex.ru
- 0 www.rambler.ru
- 0 www.aport.ru
- 0 www.google.com
- 0 www.mail.ru
- 0 www.stars.ru
- 0 www.yahoo.com
- 0 www.altavista.com



Yandex (Яндекс)

Яndex
Найдётся всё

Яndex
Найдётся всё

Найти

Пример: Гармиш-Партенкирхен, климат и достопримечательности



Везде

[Каталог](#)

[Новости](#)

[Маркет](#)

[Энциклопедии](#)

[Картинки](#)

Российская система Яндекс — мощная поисковая служба, основанная на указателе, обладающая как большой и представительной базой данных по отечественным Web-ресурсам, так и уникальной системой индексации. По набору своих поисковых возможностей она не уступает самым сложным поисковым машинам Запада.

Предоставляет уникальные инструменты, сосредоточенные в разделе расширенного поиска

АПОРТ

WIN KOI MAC DOS ISO ENG

АПОРТ!

THE SEARCH ENGINE

при поддержке **intel.**

Поиск ведется по 808 369 документам (1 294 506 URL, 7 966 серверов)

Missing Plug-in

РЕКЛАМА Реклама на Апорте

Web-мастеру | Реклама на Апорте | Новости: новая база • поиск по датам • английская страничка

Ваш запрос:

ПАРАМЕТРЫ ▼ [Поисквка \(как писать запросы\)](#)

ПОСЛЕДНИЕ ИЗВЕСТИЯ

Теперь Апорт работает с базой нового формата. Новая база позволяет осуществлять поиск по отдельным полям HTML документов: заголовкам, ссылкам и т.д. Для этого можно воспользоваться параметром "Искать" (на страничке с параметрами) или задать соответствующий оператор прямо в запросе.

ПОПУЛЯРНАЯ ПЯТЕРКА

серверы	запросы
www.infoart.ru	реферат
www.aha.ru (+1)	Москва (+1)
www.dux.ru (-1)	работа (-1)
eagle.glasnet.ru	игра (+1)
www.geocities.com	журнал (-1)
(+3)	

На сегодняшний день объем ее базы составляет более 20 миллионов документов. Система обладает широким спектром поисковых возможностей. АПОРТ обладает функцией встроенного переводчика, это дает пользователю возможность формулировать запросы как на русском, так и на английском языках. Кроме того АПОРТ имеет специальные режимы для поиска иллюстраций и аудио файлов.

Alta Vista



<http://www.altavista.com>



Alta Vista («вид сверху») — торговая марка популярной поисковой машины. Сегодня база данных **AltaVista** является самой крупной в Интернете. Помимо разветвленных средств поиска текстовой информации содержит такие инструменты, как **Photo Finder** – поиск изображений, технологию онлайн-перевода документов и возможность индексирования на нескольких языках. В сотрудничестве с компанией **AskJeeves** (<http://www.askjeeves.com/>) **AltaVista** разработала базу данных, управляемую при помощи команд на поддерживаемых языках .

Rambler

<http://www.rambler.ru>

Rambler

СДЕЛАТЬ СТАРТОВОЙ

легкий | классический | мобильный

ИСКАТЬ Помощь

Найти! Расширенный поиск

в Интернете в новостях в товарах в Top100

НАЧНИ

РАМБЛЕР: - Top100 - Магазины - Покупки - Подарки - Путешествия - Право - Здоровье - Компьютеры - Недвижимость - Телеканал

СЕРВИСЫ: - Почта - Группы - Фото - Паркер - Поиск файлов - Словари - Карты - Открытки - 8181 - Знакомства - Объявления - Игра

СЕГОДНЯ: - Новости - Финансы - Спорт - Погода - Гуморика - ТВ - Гороскоп - Москва - Vision - Рассылки - **Мисс Вселенная 2005**

Почта

Имя Пароль Войти!

Получить адрес

Рейтинг Top100

Лидеры рейтинга

Новости 18 апреля 2005

- Китайцам не нравится японская история
- Турки высказались за воссоединение с греками
- Впервые кардиналов решено не загибать на ключ
- Водку пить не модно
- Рубль без "восьмерки"
- В Москве опять выпадет снег
- Семин бросает "Локо" ради России

Все новости

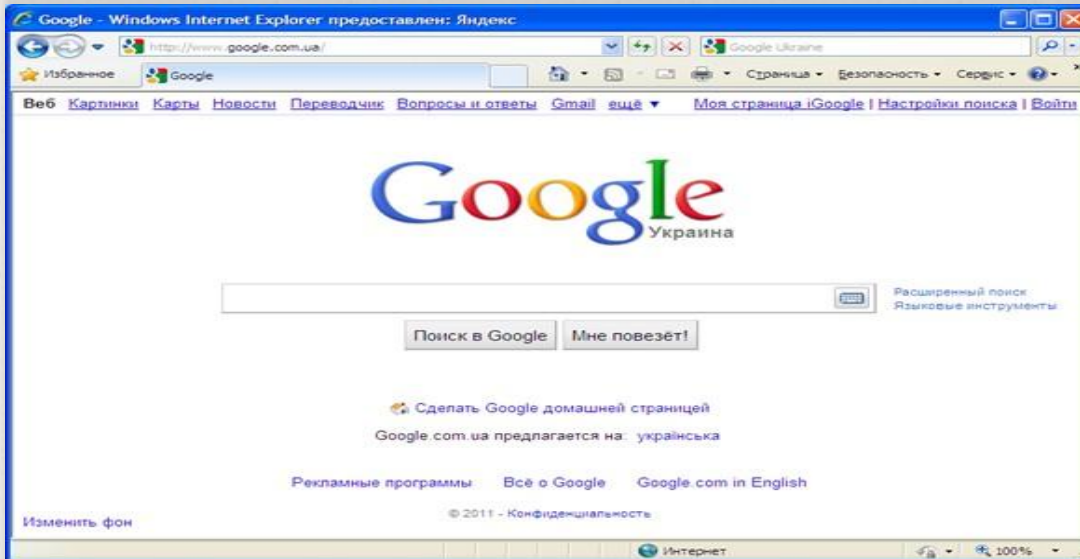
Рейтинг Top100

Авто/мото	Медицина	СМИ и периодика
Администрация	MP3	Связь
Аналитика	Музыка	Сервисы
Банки	Наука	Спорт
Безопасность	Недвижимость	Страхование
Бизнес и финансы	Образование	Строительство
Города и регионы	Отдых	Театр
Дети	Политика	Телевидение
Дизайн	Природа	Техника
Железо	Провайдеры	Технологии
Законы	Программы	Товары и услуги
Игры	Продукты питания	Транспорт

Одна из самых популярных российских ПС. Позволяет быстро выявить круг Web-узлов, поставляющих информацию на заданную тему и оценить их популярность по количеству посещений за последние сутки. Наряду с поиском по указателю, есть возможность использовать поиск по каталогу.





<http://www.google.com>



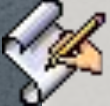
Google! – одна из самых прогрессирующих метапоисковых систем в Сети. Использует *индекс цитирования*, т.е. количество упоминаний адреса Web-документа в других источниках влияет на рейтинг ресурса.

Поступающие в библиотеку запросы пользователей в зависимости от цели информационного поиска делятся на 4 типа:

 ЦЕЛЬ ЗАПРОСА	ТИП ЗАПРОСА 
Установить наличие <i>известного читателю документа</i> в фонде библиотеки	Адресный
Установить недостающие в запросе <i>сведения об издании</i>	Уточняющий
Подобрать литературу <i>по теме</i>	Тематический
Найти информацию <i>по существу</i> вопроса	Фактографический

Адресный поиск – предполагает поиск определенного документа, о котором известны некоторые данные (автор, название и др.) Адресный запрос устанавливает наличие или местонахождение запрашиваемого документа в определенном фонде.

Тип запроса	Содержание запроса	Источник выполнения
Адресный	Установить наличие в библиотеке конкретной книги	Алфавитный каталог, электронный каталог
	Установить наличие в библиотеке конкретного периодического издания	Каталог периодических и продолжающихся изданий, электронный каталог



Уточняющий поиск - предполагает установление недостающих в запросе сведений об издании.

В частности, уточняющий запрос устанавливает или уточняет элементы библиографического описания, которые отсутствуют или искажены в запросе. Подобные запросы относятся к наиболее сложным и трудоемким.

Тип запроса	Содержание запроса	Источник выполнения
Уточняющий	Зная заглавие худ. произведения, популярной книги, учебника, установить автора.	Зная заглавие худ. произведения, популярной книги, учебника, установить автора.
	Зная автора, уточнить заглавие книги.	Зная автора, уточнить заглавие книги.
	Зная автора и название статьи, уточнить источник публикации.	Зная автора и название статьи, уточнить источник публикации.




Тематический поиск – предполагает поиск информации о предмете исследования в определенном аспекте.

Тип запроса	Содержание запроса	Источник выполнения
Тематический	Подобрать литературу по теме в фонде библиотеки	Систематический каталог, систематическая картотека статей, электронный каталог, библиографические указатели
	Независимо от наличия документов в фонде подобрать литературу о творчестве известного лица	Алфавитный каталог, систематический каталог, систематическая картотека статей, библиографический указатель



Фактографический поиск – предполагает поиск определенных сведений (фактов) о предмете исследования.

Тип запроса	Содержание запроса	Источник выполнения
<p>Фактографический Что? Где? Когда?</p> 	<p>Библиографические данные, исторические данные, описание исторических событий. Цифровые, статистические данные, значение, правописание, произношение слов.</p>	<p>Энциклопедии, библиографический словарь, справочники, календари, статистические сборники</p>