

Изобразительно-выразительные средства русского языка

1. ТРОПЫ (лексические)
2. ФИГУРЫ РЕЧИ (синтаксические)



ТРОП -

оборот речи, в котором слово или выражение употреблено в переносном значении для усиления художественной выразительности.

Метонимия

Метафора

Эпитет

Сравнение

Литота

Перифраз

Гипербола

Синекдоха

Аллегория

Олицетворение

Ирония



Эпитет

образное определение;

слово, определяющее предмет и подчёркивающее его свойства и индивидуальную особенность.

1. **На берегу пустынных волн
Стоял он, дум великих полн.** (А.С.Пушкин)
1. **Только в спальне горели свечи
Равнодушно-желтым огнем.** (А.Ахматова)
2. **Сквозь волнистые туманы пробирается
луна....**(А.С.Пушкин)

Задание:

- ◎ **подберите эпитеты к словам ГЛАЗА**
- ◎ **(480 эпитетов), ЖИЗНЬ**
- ◎ **(334 эпитета), ЯЗЫК**
- ◎ **(324 эпитета).**



Метафора

- образное использование переносного значения слова на основе сходства в каком-либо отношении двух предметов:
подошва горы, зерно истины, язык пламени

- ◎ Пустых небес прозрачное **стекло**;
- ◎ Багровый **костер заката**;
- ◎ **Лунный серп**;
- ◎ Густеет **облаков волнистое руно**. (И. Бунин)

- ◎ Сыплет черёмуха **снегом**.
- ◎ **Колесом за сини горы солнце красное скатилось**. (С. А. Есенин)

Повышает точность поэтической речи и её эмоциональную
выразительность

Олицетворение

– разновидность метафоры, перенос свойств живого существа на неживое, на явления природы, предметы и понятия; наделение предметного мира человеческими свойствами, его одушевление.

Плачут вербы, шепчут тополя (С. Есенин)

Утешится безмолвная печаль,
И резвая задумается радость... (А.С.Пушкин)

Луна хохотала, как клоун" (С.Есенин)

И вот начинают шептаться между собой деревья... (М.Пришвин)



Метонимия

— вид тропа, в котором сближаются слова по смежности обозначаемых ими понятий.

- Явление или предмет изображаются с помощью других слов или понятий. Например, название профессии заменено названием орудия деятельности. Много примеров: перенос с сосуда на содержимое, с человека на его одежду, с населённого пункта на жителей, с организации на участников, с автора на произведения



**Читал охотно *Апулея*,
А *Цицерона* не читал.
А. С. Пушкин**

Прием краткой выразительной речи, экономия лексических средств

Синекдоха –

замена количественных отношений, использование единственного числа вместо множественного

Швед, русский колет,
рубит, режет... (А.
Пушкин)

*И слышно было до рассвета,
как ликовал француз* (М.
Ю. Лермонтов).

*Пуще всего береги
копейку* (Н. В.
Гоголь).



Гипербола

образное выражение,
содержащее непомерное
преувеличение размера,
силы, значения.

шаровары шириною
с Чёрное море (Н.
Гоголь)

И будь я негром
преклонных годов,
и то б без унынья и
лени,
я русский бы выучил
только за то,
что им разговаривал
Ленин. (Маяковский)

* «море слёз»

* «быстрый как молния»,
«молниеносный»

* «многочисленный как песок
на берегу моря»

* «мы не виделись уже сто
лет!»

* «(Пьяному) море по колено
[а лужа - по уши] »

Литота -

образное выражение,
преуменьшающее размеры,
силу, значение описываемого
предмета или явления

В больших сапогах, в
полушубке овчинном,
В больших рукавицах... а
сам с ноготок!
(Некрасов)

«...тали, никак **не**
толще бутылочной
шейки...» (Гоголь)



мужичок-с-ноготок,
мальчик-с-пальчик,
девочка-дюймовочка,
избушка на курьих ножках

придаёт эмоциональную окраску выражению;
делает речь более выразительной;
усиливает образ.

Синтаксические средства.

Фигуры речи

Эпифора

Антитеза

Анафора

Оксюморон

Градация

Парцелляция

Инверсия

Фигура — термин риторики и **стилистики**, обозначающий **обороты речи**, которые не вносят никакой дополнительной информации **в предложение**, но **изменяют его эмоциональную окраску**



Анафора (единоначатие) – это повторение отдельных слов или оборотов в начале отрывков, из которых состоит высказывание.

Люблю тебя, Петра творенье,
Люблю твой строгий, стройный вид.
(А.С.Пушкин)

Грозой снесенные мосты,
Гроба с размытого кладбища.
(А.С. Пушкин) (**звуковая а-а**)

Блажен, кто смолоду был молод,
Блажен, кто вовремя созрел...
(А. Пушкин)

Быть может, вся Природа —
мозаика цветов?
Быть может, вся Природа —
различность голосов?
Быть может, вся Природа — лишь
числа и черты?
Быть может, вся Природа —
желанье красоты?
(К. Бальмонт) (синтакс-я)

Черноглазую девицу,
Черногривого коня!..
(М.Ю.Лермонтов) (**морфемная а-а**)

В произведении этот стилистический прием используется художниками слова с целью усиления эмоционально-торжественного, возвышенного тона, смыслового и логического выделения наиболее важных мыслей, объединения в одно целое различных по строению и синтаксическому уровню конструкций

Эпифора [греч. epiphora – повторение, добавление] –
фигура, противоположная анафоре, повторение
одних и тех же элементов в конце смежных
отрезков речи (слов, строк, строф, фраз)

Струится нетихнувший **дождь**,
томительный **дождь** (В. Брюсов)



Мне бы хотелось знать, отчего я
титularный советник? Почему
именно **титularный советник**?

Н.В. Гоголь

Иной клянётся страстью
пылкой,
Но, коли выпито вино,
Вся страсть его на дне
бутылки...

Давным-давно... Давным-давно...

Влюблённым море по колено,
Я с ними в этом заодно,
Но караулит всех измена...

Давным-давно... Давным-давно

А.Гладков

Антитеза – ярко выраженное противопоставление понятий или явлений. Антитеза противопоставляет разные объекты

*Дома новы, да предрассудки
стары. (А.Грибоев)*

*Ученье — свет, а неученье —
тьма.*

*«Отцы и дети» И. С. Тургенева,
«Волки и овцы» А. Н. Островского,
«Война и мир» Л. Н. Толстого,
«Преступление и наказание» Ф. М.
Достоевского,
«Толстый и тонкий» А. П. Чехова*



Оксюморон – сочетание прямо противоположных по смыслу слов с целью показать противоречивость, сложность ситуации, явления, объекта. Оксюморон приписывает противоположные качества одному предмету или явлению.

*Есть **тоска весёлая** в алостях зари. (С.Есенин).*

*Наступило **вечное мгновение**. (А. Блок).*

*Он идёт, **святой и грешный**, русский чудо-человек! (А. Твардовский).*

*И день настал. Встаёт с одра
Мазепа, сей страдалец хилый,
Сей **труп живой**, ещё вчера
Стонавший слабо над могилой
(А.С.Пушкин)*



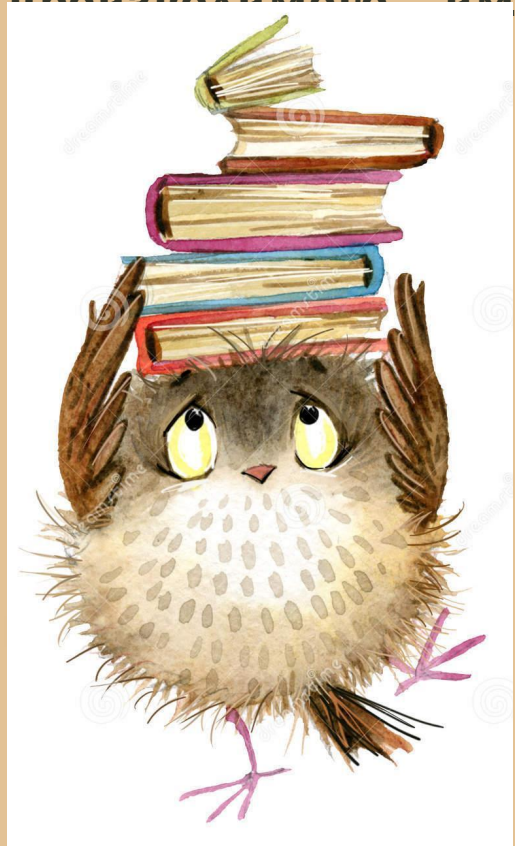
«Мертвые души», «Назад в будущее», «Обыкновенное чудо»,
«Невыносимая легкость бытия»

Града́ция – это стилистическая фигура, состоящая в таком расположении слов, при котором каждое последующее содержит усиливающееся (восходящая града́ция) или уменьшающееся значение (нисходящая), благодаря чему создаётся нарастание или ослабление впечатления.

**Не жалею, не зову, не
плачу,
Всё пройдёт, как с белых
облаков дым** (С. Есенин)

**В сенат подам, министрам,
государю»** (А.Грибоедов).

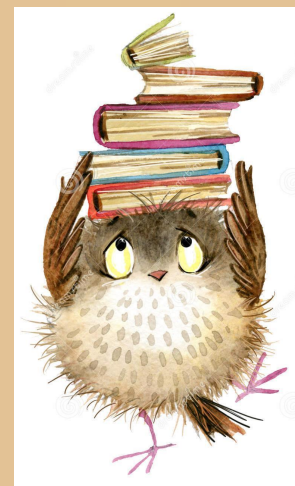
**«Не бог, не царь, и не
герой»**



Инверсия - это расположение членов предложения в особом порядке, нарушающем обычный, так называемый прямой порядок, с целью усилить выразительность речи.

"Сметливость его и тонкость чутья меня поразили" (А.С. Пушкин)

**Белеет парус одинокой
В тумане моря голубом!..
Что ищет он в стране далекой?
Что кинул он в краю родном?...**
(М.Ю.Лермонтов)



Об инверсии можно говорить тогда, когда с её использованием ставятся стилистические задачи – повышение экспрессивности речи

Эллипсис – это стилистическая фигура, заключающаяся в пропуске какого-либо подразумеваемого члена предложения.

Мы сёла – в пепел, грады – в прах, в мечи – серпы и плуги.

(Жуковский)

Офицер – из пистолета, Тёркин - в мягкое штыком.

(Твардовский)

Когда в тексте присутствует эллипсис (стилистическая фигура), то данное опущение преследует определенную цель или служит для усиления эффекта, но без искажения общей мысли. **Использование эллипсиса (неполных предложений) придаёт высказыванию динамичность, интонацию живой речи, художественную выразительность.**

Парцелляция — конструкция экспрессивного синтаксиса, представляющая собой намеренное расчленение связанного интонационно и на письме текста на несколько пунктуационно самостоятельных отрезков...

«Я? Вам? Дал телефон? Что за ерунда!» – не понимая, сказал Никитин» – Ю. Бондарев

«Но тянулись друг к другу – да, тянулись, что говорить; оба, взаимно» – А. Курчаткин

«Нырй в эту рыночную стихию. В одиночку. Головой. Головой о камушек. Может, повезет. Если! голова! крепче! камушка!» – «Южно-Сибирский вестник», 15 окт. 1994 г.

Парцелляцию в русском языке можно назвать средством выделения, постановки акцента.