

Постановка света при портретной съемке в студии



В классической портретной фотографии есть несколько основополагающих принципов освещения, которые необходимо знать и контролировать в процессе съемки и понимать, какой из них применить для того, чтобы передать на портрете нужное настроение, правильный образ или наиболее лестно представить модель.

Что такое режимы освещения в портретной фотографии? Можно сказать, что это игра света и тени, которая может изменять восприятие и форму лица. Существует четыре самых распространенных основы для освещения человека:

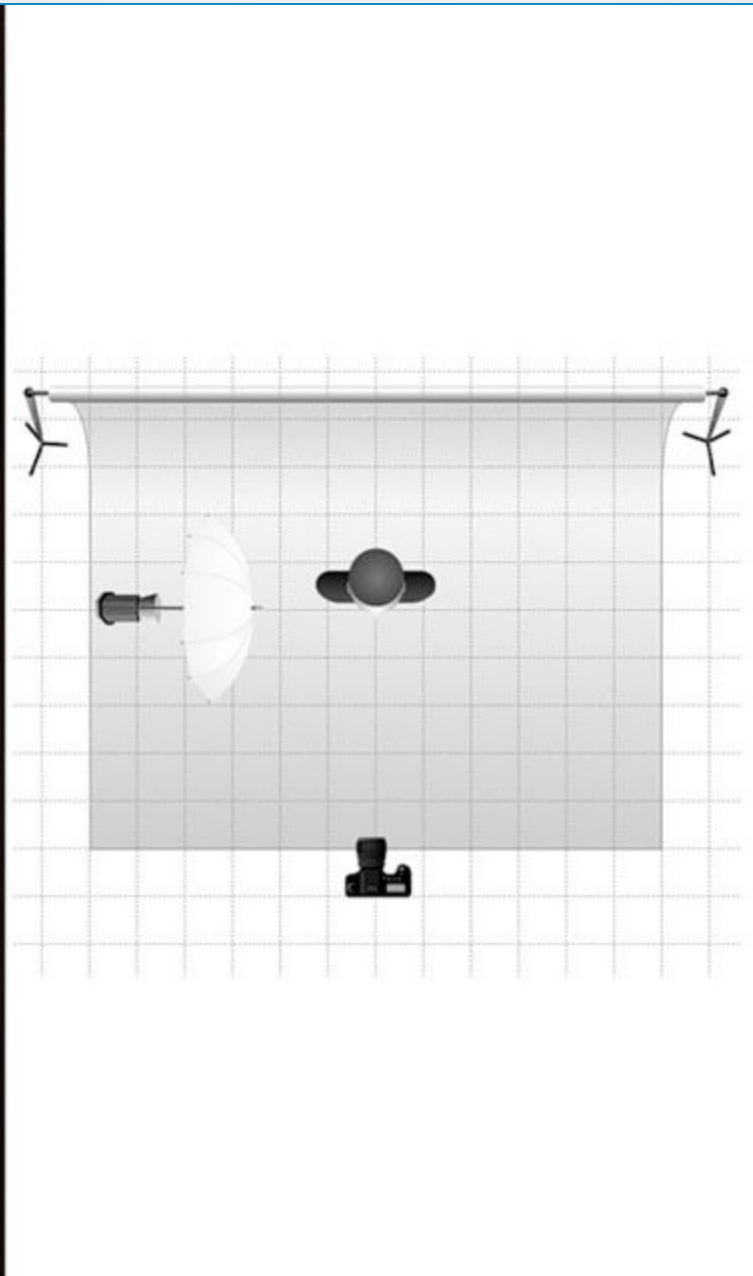
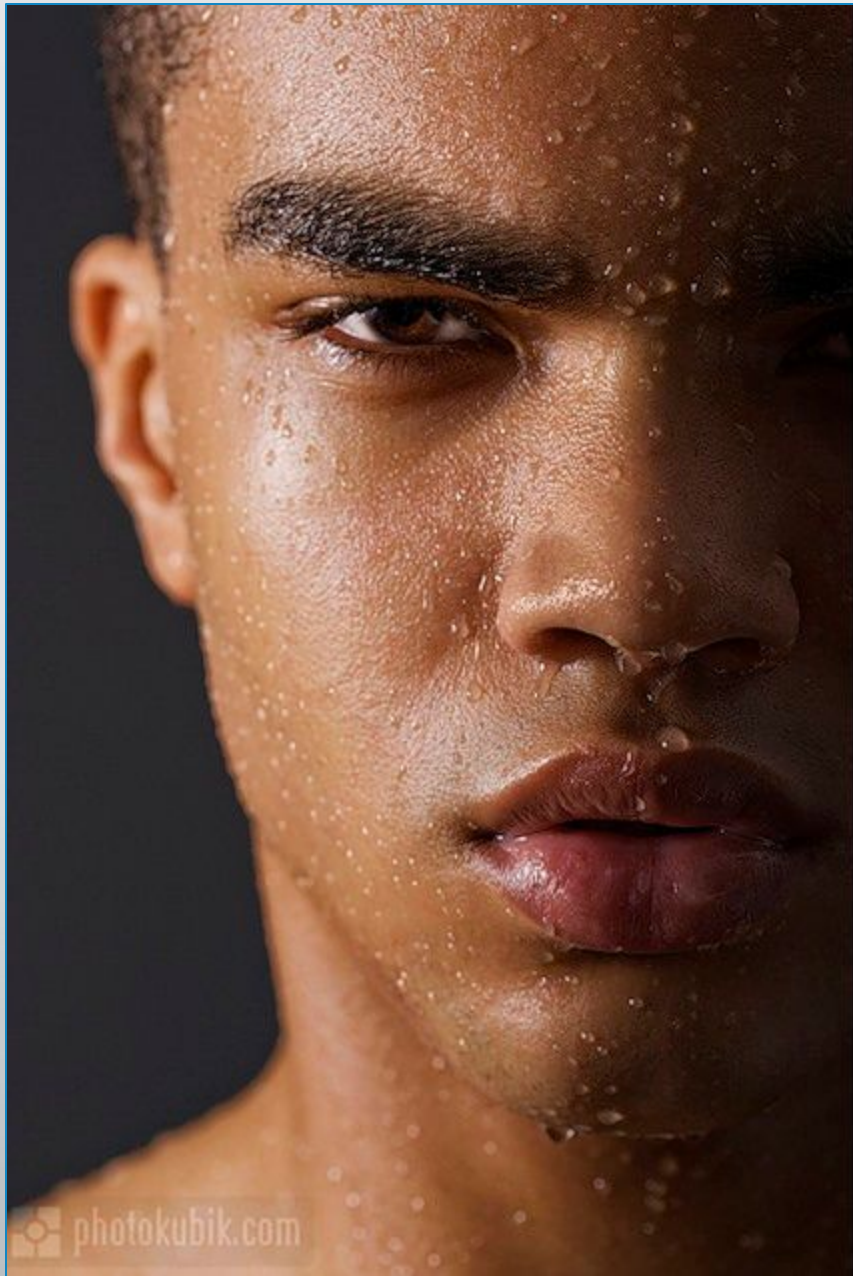
- боковое освещение;
- классическое освещение;
- рембрандтовское освещение;
- бабочка.

К основным 4 видам стоит добавить два дополнительных способа, которые являются больше элементами стиля и могут быть использованы одновременно с базовыми режимами освещения в портрете: это широкое и узкое освещение.

1. Боковое освещение (Split Lighting)



- При данном режиме свет «разбивает» лицо на две равные половинки, одна из которых находится на свету, а вторая в тени. Такой тип освещения больше подходит для мужчин, его часто используют при съемке портретов музыкантов или художников, потому что придает драматизма портрету. Не существует жестких правил для применения того или иного типа освещения, есть только рекомендации, основанные на среднем восприятии. Необходимо знать подобные правила, чтобы можно было их использовать в качестве основной отправной точки.
- Чтобы достичь подобного эффекта, следует поставить ИСТОЧНИК СВЕТА на 90 градусов слева или справа от предмета, и, возможно, даже немного позади головы. Место расположения света по отношению к субъекту зависит от формы лица человека. Свет с теневой стороны должен попадать только на глаза и формировать лицо таким образом, чтобы четко посередине проходила светотеневая граница. Если, вращаясь вокруг лица человека, вы видите, что свет падает больше на щеку, вполне возможно, что просто модель не подходит для этой схемы, в которой должно быть идеальное разбиение светом.
- ПРИМЕЧАНИЕ. Имейте в виду, что для поддержания целостной картины освещения ваш источник света должен перемещаться в зависимости от того будет ли двигаться модель. Делаете ли вы фронтальный снимок, фотографируете $\frac{3}{4}$ лица или даже профиль, свет должен «следовать схеме». Если модель просто повернет голову, изменится вся картина в целом. Вы должны регулировать освещение, перемещая источник или слегка разворачивая в нужном направлении модель.

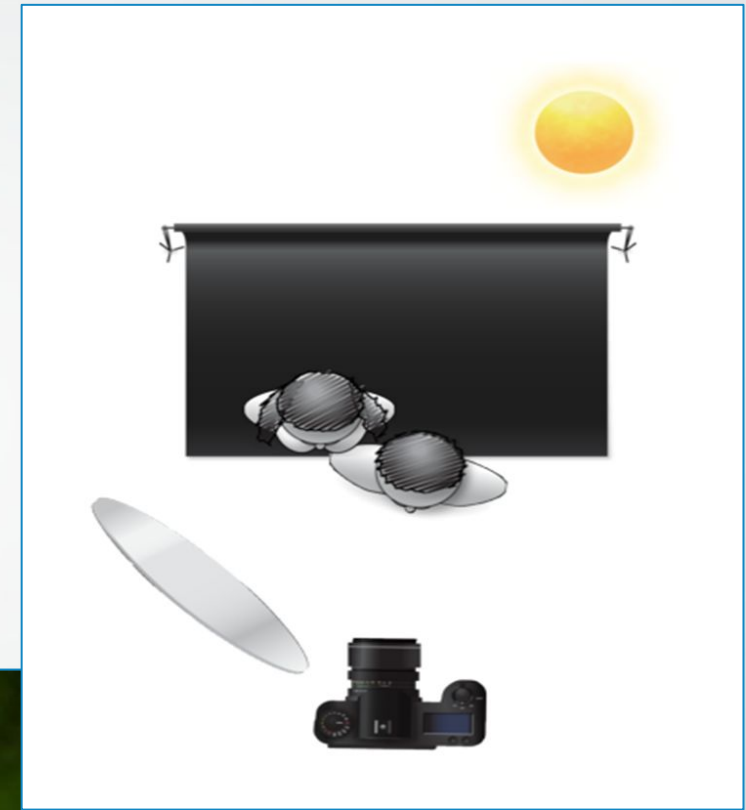
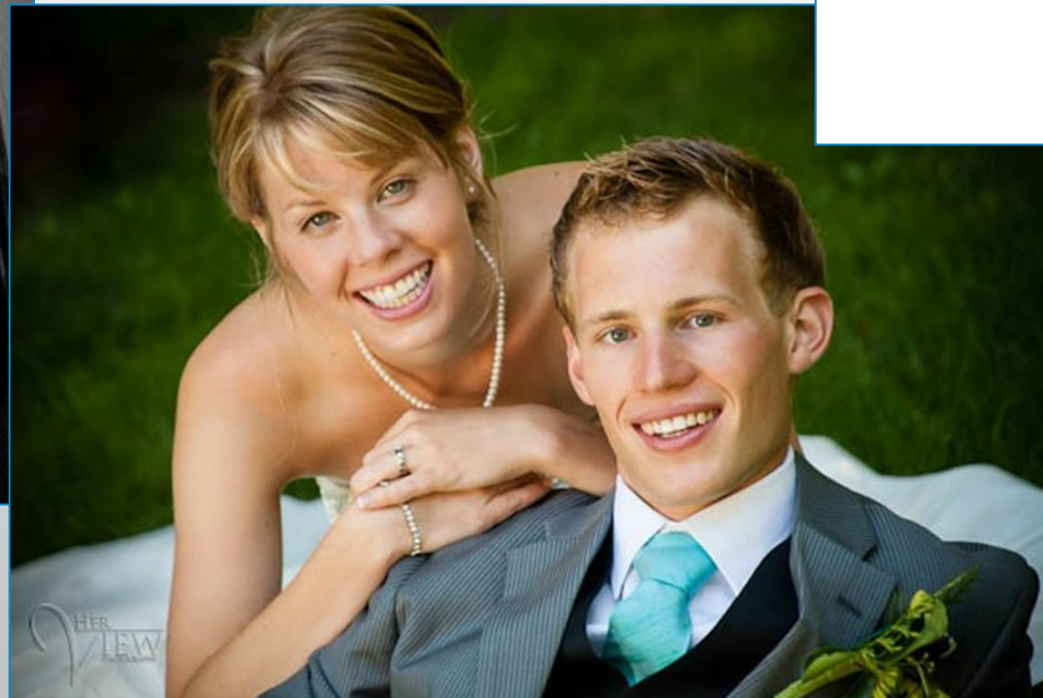


Что такое блик и зачем он нужен?

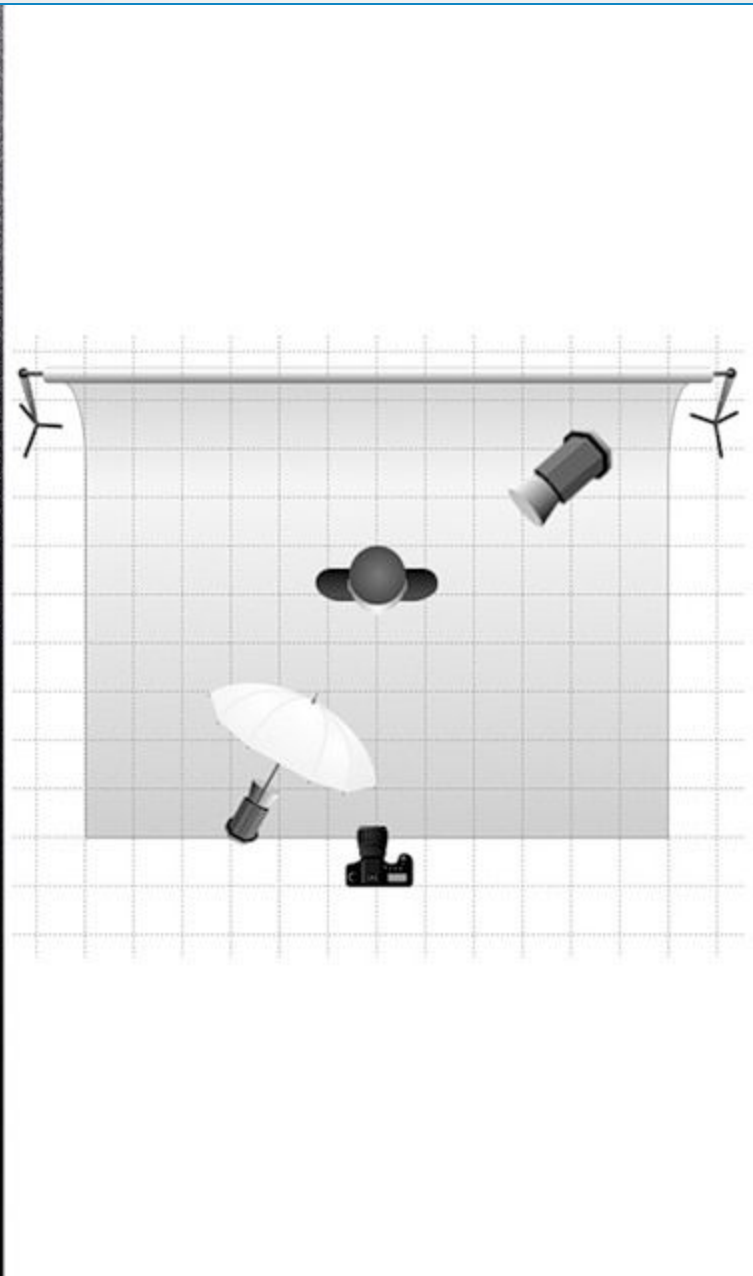


Обращайте внимание на отражение фактического источника света в глазах модели. Блики выглядят белыми пятнышками в глазах ребенка на фотографии выше. Если приглядеться, можно увидеть контуры приборов, которые были использованы при съемке портрета. Такой эффект называется бликом. Без блика глаза модели становятся темными и выглядят маловыразительно. При съемке убедитесь, что по крайней мере в одном глазу блики отражаются в полной мере. Обратите внимание, что блик также слегка изменяет цвет радужной оболочки и яркость глаз в целом, что усиливает ощущение жизненности и придает блеск глазам.

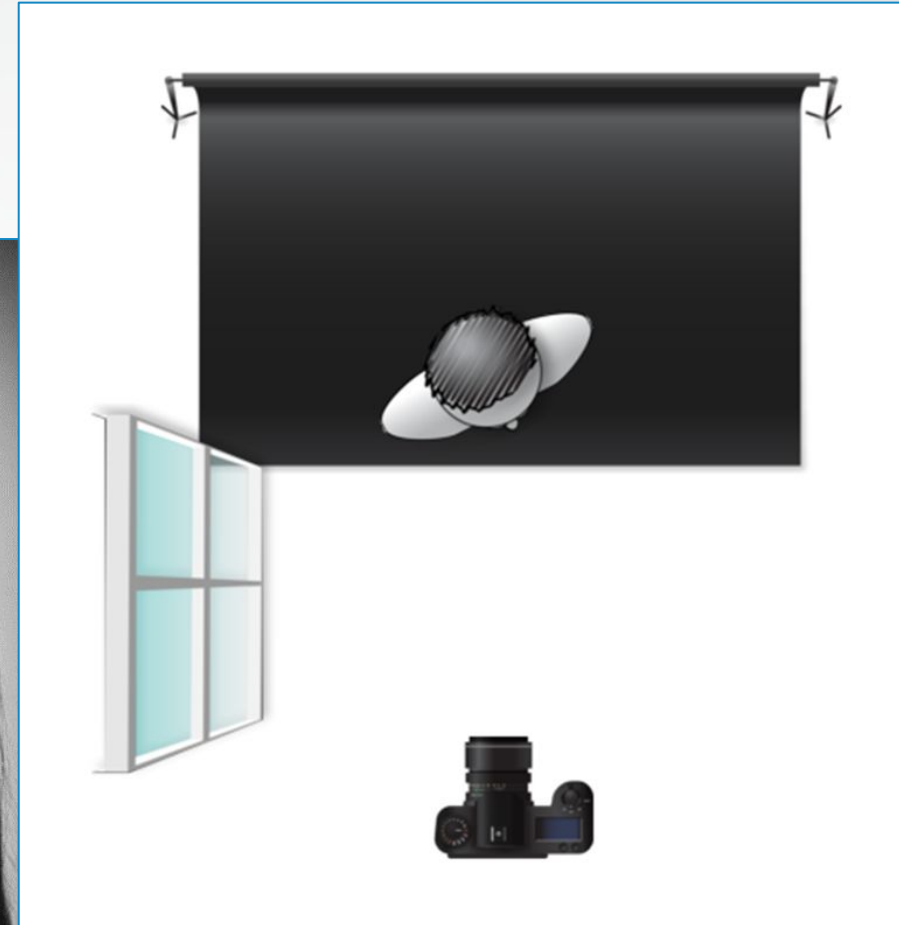
2. Классическое освещение (Loop Lighting)



- Классическим считается такое освещение, которое создает небольшую тень от носа на щеках, при этом образуется свето-теневая петля. Чтобы получить подобное, необходимо осветитель расположить немного выше уровня глаз, и примерно под углом в 30-45 градусов от камеры (зависит от человека, вы должны учиться читать лица людей).
- Посмотрите на это изображение и обратите внимание на то, как падают тени. Слева и справа можно увидеть небольшие тени возле носа. Их всегда оставляют, следите только за тем, чтобы тень была слегка направлена вниз. Для этого располагайте источник света не слишком высоко, так как это может привести к образованию нежелательных теней на лице и потере бликов в глазах моделей.
- Классическое освещение считается самой популярной моделью освещения при портретной съемке, потому что создаваемый рисунок света и теней является наилучшим и подчеркивает достоинства большинства людей.
- На схеме черным фоном обозначена полоса деревьев, которая находится за парой, солнце при этом прячется за зеленью. С помощью БЕЛОГО ОТРАЖАТЕЛЯ попало достаточно освещения на лица. Если слегка изменять его положение, можно подобрать различные варианты освещения.
- При классическом способе освещения ЛАЙТ-ДИСК устанавливается под углом в 30-45 град. от камеры и чуть выше уровня глаз моделей. За этим необходимо следить для того, чтобы свето-теневая петля не касалась носогубной складки. Среди новичков распространена такая ошибка, когда отражатель размещается слишком низко, сильно освещая нижнюю часть лица, из-за этого создается нелестный рисунок для портретируемого.

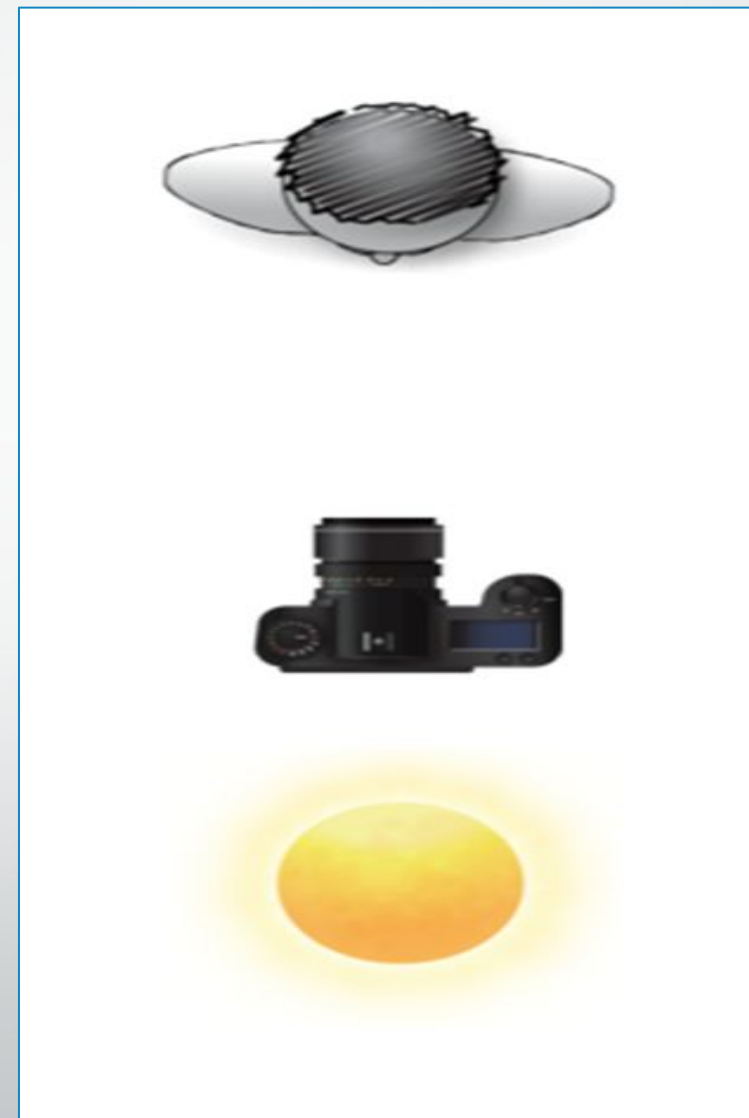


3. Рембрандтовское освещение (Rembrandt lighting)

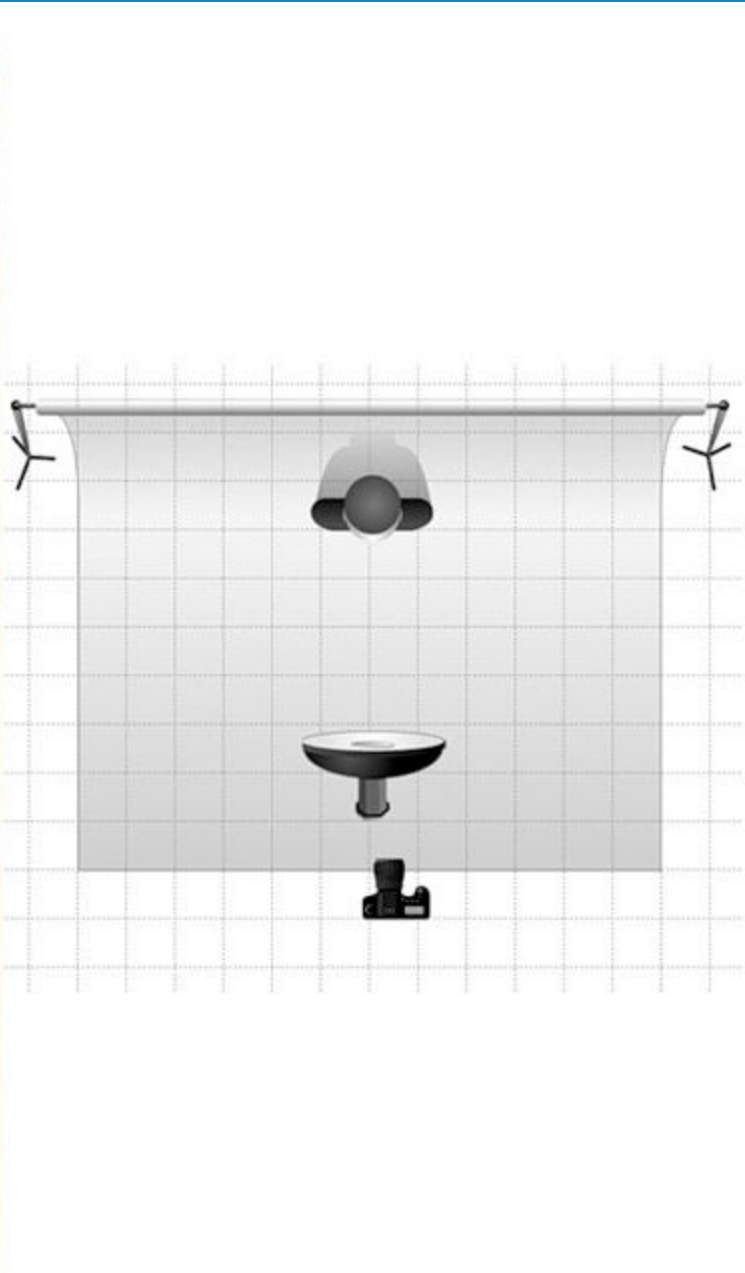


- Освещение носит имя знаменитого художника потому, что Рембрандт часто использовал такой рисунок света в своих картинах. Например, в данном автопортрете.
- Освещение Рембрандт отождествляется с треугольником света на щеке. В отличие от петли освещения, где не следует трогать тени носа и щек, в Рембрандт освещении нужно получить только маленький треугольник света в середине щеки. При создании надлежащих теней следите, чтобы на глаз в теневой стороне портрета падало достаточно света, иначе он будет выглядеть безжизненным. Освещение Рембрандт считается драматичным, так как из-за «раскола» в светотенях создается особое настроение у портрета, которое может способствовать трагичному выражению лица.
- Чтобы создать Рембрандт освещение, необходимо развернуть модель немного в сторону от света. Источник должен располагаться выше головы человека, чтобы тень от носа падала вниз по направлению к щеке.
- Не все лица подходят для подобной схемы. Если у модели высокие или заметно выделяющиеся скулы, Рембрандт освещение может дать интересные результаты. Небольшой нос и плоская переносица заметно усложнит работу фотографа и вряд ли удастся достичь нужного эффекта. Использование той или иной схемы освещения зависит только от модели, которую снимают и от того настроения, которое фотограф хочет передать в снимке.
- Если вы будете использовать свет от окна, которое расположено ближе к полу, вы можете закрыть его нижнюю часть, чтобы попытаться получить освещение типа Рембрандт.

4. Эффект бабочки (Butterfly Lighting)



- Подобное освещение недаром метко названо «бабочкой» или «баттерфляй». Очертаниями светотеней оно напоминает форму бабочки, потому что создает под носом у модели такие тени, которые напоминают крылья. Основной источник света располагают повыше и непосредственно за камерой. Данную схему часто используют для съемки в стиле гламур, а также она является оптимальной, когда вы фотографируете пожилых людей, так как меньше акцентирует внимание на морщинах.
- Схема «эффект бабочки» создается при наличии источника света за камерой и чуть выше глаз объекта съемки. В качестве дополнительного оборудования, порой, используется светоотражатель, который размещают ниже лица модели, чтобы подсветить тени под подбородком модели. Подобная схема освещения подходит для лиц с выраженными скулами или объектов с тонкими чертами лица. Для круглого или широкого лица лучше использовать стандартную (классическую) схему освещения или даже освещение типа Рембрандт.
- Схема сложна для воспроизведения, если в наличии имеется только лайт-диск — тогда с ней трудно будет справиться без ассистента.



5. Широкое освещение



- Широкий называется такой вариант, когда лицо объекта слегка развернуто от центра и на большую его часть падает свет. Теневая сторона, соответственно, будет меньшей.
- Широкое освещение иногда используется при съемке портретов в высоком ключе. Такой тип освещения зрительно слегка расширяет лицо (отсюда название). Лучше использовать для тех, у кого очень узкий овал лица, тонкие заостренные черты. Большинство людей хотят выглядеть на портретах стройнее, поэтому следует внимательно относиться к данной схеме, когда фотографируете круглолицых. Проще говоря, широкое освещение делает акцент на большую часть лица.
- Для создания широкого освещения модель следует развернуть от источника света. Обратите внимание, что со стороны лица, которое находится ближе к камере, свет именно такой, который формирует правильные тени на дальней от фотокамеры части лица модели.

6. Узкое освещение



- Данный способ является противоположным широкому освещению. Как можно рассмотреть на примере, модель необходимо располагать таким образом, чтобы большая часть лица находилась в тени. Такой прием чаще всего используют при съемке портретов в низком ключе. Лица при этом становятся более скульптурно очерченными, что придает изображению объем. Это очень лестный способ освещения для большинства людей.
- Лицо развернуто к источнику света. Обратите внимание, что часть лица, которая отвернута от камеры, также имеет очень значимые тени. Узкое освещение показывает зрителю рисунок теней, который необходимо контролировать.
- Собираем все вместе
- Как только вы научитесь распознавать и воспроизводить каждую из различных моделей освещения, вы поймете как и когда их следует применять. Свет и тень — очень важный инструмент фотографа при съемке портрета. Изучая лица людей, практикуясь, вы разберетесь, какие световые схемы будут лучше для того или иного типа лица и передачи определенного настроения, найдете свой неповторимый стиль.
- Кто-то с очень круглым лицом, наверняка, захочет казаться стройнее и будет рад, если портрет подчеркнет утонченность лица. Вы сможете использовать правильную схему, если перед вами будет стоять задача снять гнев или сделать групповую фотографию. Когда вы научитесь читать и распознавать образы, освоите качество света, сможете управлять правильным положением источников света и знать соотношения и пропорции, вы будете совершенно подготовлены к профессиональной работе.
- Научиться управлять светом гораздо легче, если источник можно передвигать. Но те же правила освещения работают, когда основным источником света является Солнце или окно. Потренировавшись со СТУДИЙНЫМ СВЕТОМ, вы начнете непроизвольно применять правила работы и с естественным освещением и легко, единственное отличие — не источник будете крутить вокруг модели, а модель разворачивать так, чтобы получить нужное вам освещение. Вам придется двигать модель или изменять положение камеры, чтобы менять направление света и с помощью теней создавать необходимый по задумке рисунок, но как показывает практика — оно того стоит!

