



МІСТО ДЛЯ ВСІХ ЛЮДЕЙ!

ДИСКРИМІНАЦІЯ – (лат. discriminatio "розрізнення") – ситуація, за якої особа та/або група осіб за їх ознаками раси, кольору шкіри, політичних, релігійних та інших переконань, статі, віку, інвалідності, етнічного та соціального походження, громадянства, сімейного та майнового стану, місця проживання, мовними або іншими ознаками, які були, є та можуть бути дійсними або припущеними, зазнає обмеження у визнанні, реалізації або користуванні правами і свободами в будь-якій формі (згідно Закону України "Про засади запобігання та протидії дискримінації в Україні").

ЗАХИЩЕНІ ХАРАКТЕРИСТИКИ (ОЗНАКИ) –

характеристики особи чи групи осіб на ґрунті упереджень, проти яких особа чи група осіб може бути піддана дискримінації. Перелік захищених характеристик у законодавстві може бути відкритий чи закритий. В українському законодавстві цей перелік відкритий (Згідно Закону України "Про засади запобігання та протидії дискримінації в Україні").

ПРЯМА ДИСКРИМІНАЦІЯ – ситуація, за якої з особою та/або групою осіб за їх певними ознаками поводяться менш прихильно, ніж з іншою особою та/або групою осіб в аналогічній ситуації, крім випадків, коли таке поводження має правомірну, об'єктивно обґрунтовану мету, способи досягнення якої є належними та необхідними

НЕПРЯМА ДИСКРИМІНАЦІЯ – ситуація, за якої внаслідок реалізації чи застосування формально нейтральних правових норм, критеріїв оцінки, правил, вимог чи практики для особи та/або групи осіб за їх певними ознаками виникають менш сприятливі умови або становище порівняно з іншими особами та/або групами осіб, крім випадків, коли їх реалізація чи застосування має правомірну, об'єктивно обґрунтовану мету, способи досягнення якої є належними та необхідними

*Ірина Федорович, Олександра Свердлова
«Запобігання та протидія дискримінації: кращі
практики та поради» –К.: Гамазин, 2014*

УТИСК – небажана для особи та/або групи осіб поведінка, метою або наслідком якої є приниження людської гідності за певними ознаками, або створення стосовно такої особи чи групи осіб напруженої, ворожої, образливої або зневажливої атмосфери

РОЗУМНЕ ПРИСТОСУВАННЯ. У випадках, коли дискримінації можна запобігти, вживши додаткових заходів для забезпечення рівного доступу до користування своїми правами осіб, які за умови нейтрального стану не можуть в повній мірі користуватися своїми правами, застосовується принцип розумного пристосування

УНІВЕРСАЛЬНИЙ ДИЗАЙН (ДЛЯ ВСІХ) – це дизайн предметів, середовища, програм та послуг, покликаний зробити їх максимально придатними для користування всіх людей без додаткової адаптації. Проте, універсальний дизайн не виключає використання допоміжних пристроїв людьми з інвалідністю чи маломобільних груп населення



Оголошення про відкриту вакансію: «Робота для інвалідів»

У класі навчалася дівчина з ДЦП, але її постійно не залучали до проведення святкових концертів у школі через її «нетакий» вигляд

Для того, аби потрапити до приміщення відділення банку, треба подолати 8 сходинок, які не обладнані пандусом.

Відповідно, люди з інвалідністю та представники інших маломобільних груп не можуть скористатися банківськими послугами в цьому відділенні

Незрячому абітурієнту відмовили у прийомі документів, тому що засумнівалися, що він зможе стати програмістом

ДИСКРИМІНАЦІЯ ЗА ОЗНАКОЮ ІНВАЛІДНОСТІ –

будь-яке розрізнення, виключення чи обмеження з причини інвалідності, метою або результатом якого є применшення або заперечення визнання, реалізації або здійснення нарівні з іншими всіх прав людини й основоположних свобод у політичній, економічній, соціальній, культурній, цивільній чи будь-якій іншій сфері. Вона включає всі форми дискримінації, у тому числі відмову в розумному пристосуванні.



дискримінація
обмежує
протидій!

Інвалідність не обмежує!
НІ ДИСКРИМІНАЦІЇ!



КОНВЕНЦІЯ ООН «ПРО ПРАВА ЛЮДЕЙ З ІНВАЛІДНІСТЮ»

КОНСТИТУЦІЯ УКРАЇНИ

**ЗАКОН УКРАЇНИ «ПРО ОСНОВИ СОЦІАЛЬНОЇ ЗАХИЩЕНОСТІ ІНВАЛІДІВ
В УКРАЇНІ»**

ЗАКОН УКРАЇНИ «ПРО РЕАБІЛІТАЦІЮ ІНВАЛІДІВ В УКРАЇНІ»

**ЗАКОН УКРАЇНИ «ПРО ЗАСАДИ ЗАПОБІГАННЯ ТА ПРОТИДІЇ
ДИСКРИМІНАЦІЇ В УКРАЇНІ»**

ІНВАЛІДНІСТЬ (юр.) – міра втрати здоров'я у зв'язку із захворюванням, травмою (її наслідками) або вродженими вадами, що при взаємодії із зовнішнім середовищем може призводити до обмеження життєдіяльності особи, внаслідок чого держава зобов'язана створювати умови для реалізації нею прав нарівні з іншими громадянами та забезпечити її соціальний захист.

ІНВАЛІДНІСТЬ – це термін-"парасолька", який включає комплекс понять і постійно еволюціонує. Інвалідність стосується не лише стану здоров'я людини чи медичних проблем. Інвалідність – це складне явище, що відображає взаємодію між особливостями людини і суспільства, в якому вона живе. Інвалідність використовується по відношенню до осіб з інвалідністю, включаючи тих, хто має стійкі фізичні, ментальні, інтелектуальні або сенсорні порушення, які при взаємодії з різними бар'єрами в оточуючому середовищі, поведінці, ставленні перешкоджають повній і ефективній участі людей з інвалідністю в житті суспільства порівняно з людьми без інвалідності.



СПАРТА

дитину, яку «забракував»
старійшина через вади, вбивали



ВІЗАНТІЯ

людей з інвалідністю ізолювали
разом із жебраками

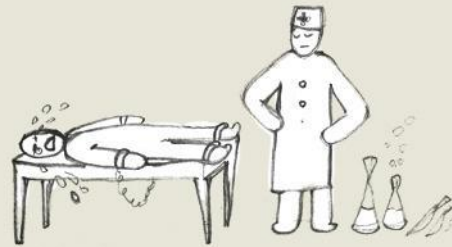


СЕРЕДНЬОВІЧЧЯ

людей з інвалідністю вважали
неповноцінними,
непотрібними
суспільству,



як
одержимих,
проклятих богами
та дияволом, вбивають,
спалюють на вогнищі



ЛОНДОН XIII ст.

Бетлемський Королівський госпіталь
надзвичайно жорстоке
поводження з пацієнтами в першій
психіатричній лікарні в Європі



ЕПОХА ВІДРОДЖЕННЯ

ЗАРОДЖУЮТЬСЯ ІДЕЇ РІВНОСТІ
всіх людей серед філософів, лікарів, вчених і
змінюють ставлення до людей з інвалідністю



XVI-XVII ст.

панує думка про те, що люди з певними функціональними порушеннями
мають насамперед отримувати лікування, це закладає передумови для
розвитку «медичної моделі» розуміння «інвалідності»



XVIII ст.

людей з психічними порушеннями
«**демонструють**»
за гроші,
кепкують та
знущаються з НИХ



ПАРИЖ

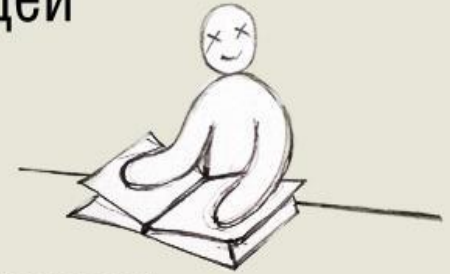


1760 р.

Шарль Мішель Л'Епе
засновує Інститут для
нечуючих людей

XIX ст.

з'являється
шрифт Брайля
і жести́ва мова, що дає
змогу незрячим і нечуючим людям
навчатися, а згодом і працювати



XIX ст.

набувають популярності ідеї дарвінізму: люди
з інвалідністю генетично неповноцінні, їх
збереження як «непридатних людей»
перешкоджатиме процесу природного відбору,
а втручання в цей процес з боку інших людей –
є загрозою для «здорового потомства»



1900-1970 рр.

людей з інвалідністю вважають нещасними людьми, вони становляться об'єктами благодійності



1935 р.

Президент США Франклін Рузвельт підписав Закон «Про соціальне забезпечення», згідно якого людям з інвалідністю почали надавати постійну допомогу



1939-1941 рр.

в рамках нацистської програми з евтаназії «Аktion T4», спрямованої позбавляти «життя негідних життя», винищено біля **250 тисяч людей** з фізичними та інтелектуальними порушеннями



1975 р.

Генеральна Асамблея ООН прийняла Декларацію «Про права людей з інвалідністю»



16 грудня 2009 р.

Конвенція ООН «Про права людей з інвалідністю» була ратифікована Верховною Радою України

МОДЕЛЬ ІНВАЛІДНОСТІ

спосіб організації суспільства по відношенню до людей з інвалідністю

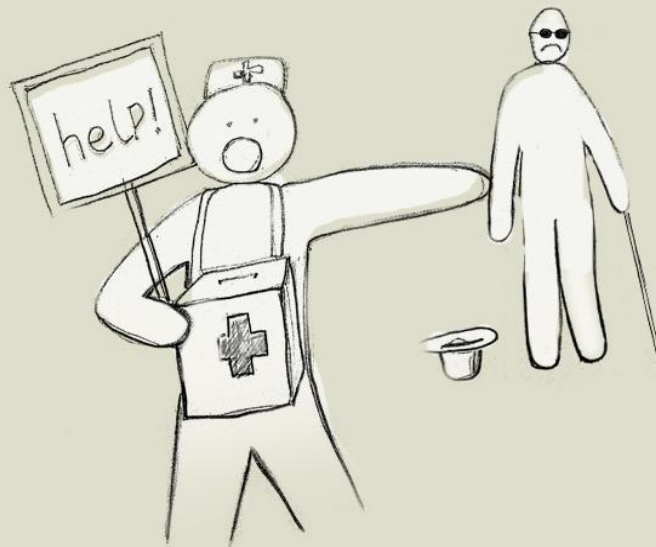


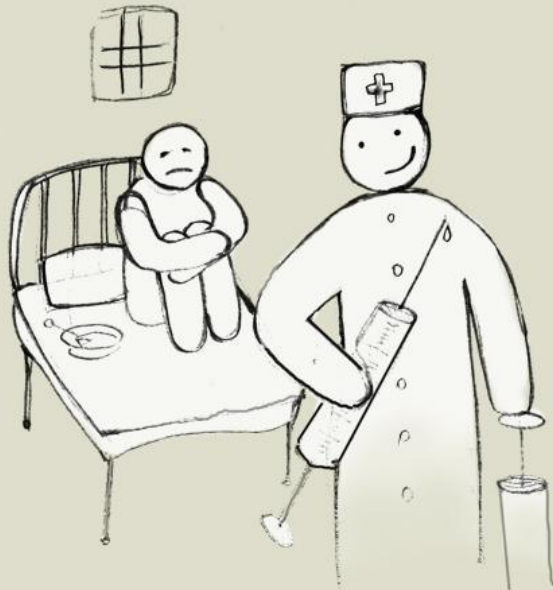
МОРАЛЬНА, АБО РЕЛІГІЙНА МОДЕЛЬ ІНВАЛІДНОСТІ

Інвалідність – це гріх і провина.
Часто супроводжується ганьбою для родини особи.
Членів сім'ї з інвалідністю приховують від оточуючих,
ізолюють, не допускаючи їх до участі в суспільному житті.

БЛАГОДІЙНА МОДЕЛЬ ІНВАЛІДНОСТІ АБО МОДЕЛЬ «ТРАГЕДІЇ»

Люди з інвалідністю – жертви обставин,
об'єкти жалості та співчуття. Благодійні
організації збирають кошти для «нещасних»
і «безпомічних», спрямовуючи на разову
допомогу, але не створюють можливостей
для самореалізації та включення людей
з інвалідністю у суспільство.



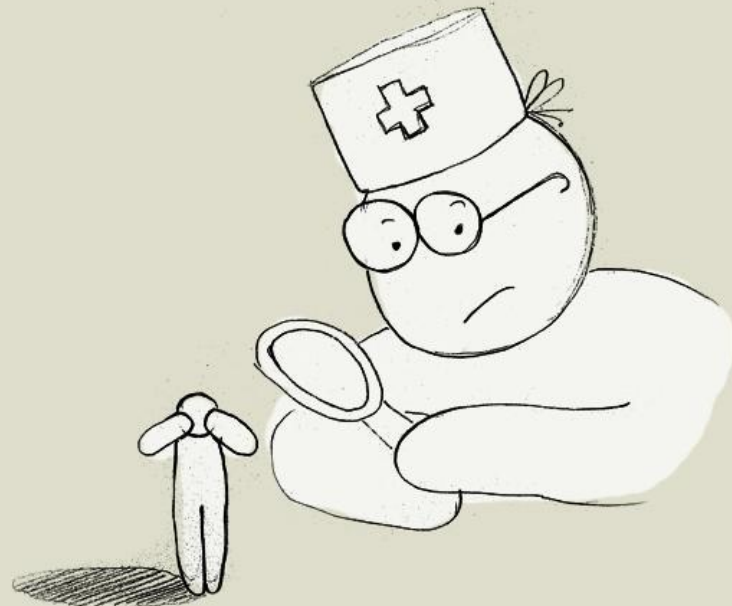


МЕДИЧНА МОДЕЛЬ ІНВАЛІДНОСТІ

Інвалідність – вада, хвороба, які потрібно вилікувати чи «виправити» медичним втручанням. Людина з інвалідністю – пацієнт. Лікування людини, приведення її стану і вигляду до середньостатистичної «норми» є єдиним способом життя. Людина з інвалідністю є відстороненою від суспільного життя.

РЕАБІЛІТАЦІЙНА МОДЕЛЬ ІНВАЛІДНОСТІ

Інвалідність – недолік, який потрібно «виправити» фахівцями з реабілітації (медичної, фізичної, психологічної). Супроводжується стигматизацією та сегрегацією, позбавленням чи/та обмеженням прав людей з інвалідністю.





МОДЕЛЬ ПОСИЛЕННЯ МОЖЛИВОСТЕЙ

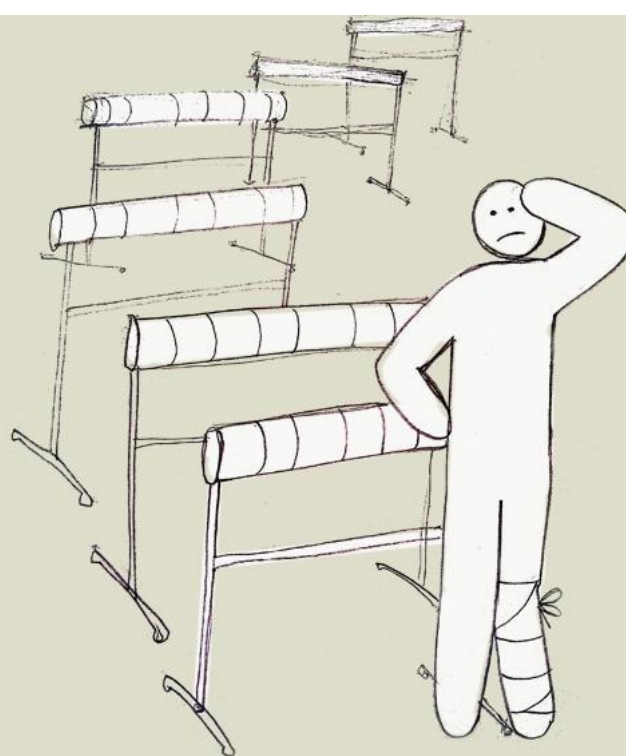
ЕКОНОМІЧНА МОДЕЛЬ ІНВАЛІДНОСТІ

Інвалідність – нездатність особи працювати, що є «викликом» для самої особи, роботодавця та держави. Застосовується на рівні держави для визначення пропорцій розподілу соціальної допомоги. Дилема моделі – вибір між оплатою працівнику з інвалідністю за втрату заробітку чи працедавцю за втрату продуктивності.

Інвалідність є важливим феноменом, а люди з інвалідністю – особливими членами громади. Додає їм «цінності». Основні засади – деінституціоналізація, забезпечення можливостей жити в родині, бути повноправними членами громади, самостійно розпоряджатися фінансами та обирати послуги.

СОЦІАЛЬНА МОДЕЛЬ ІНВАЛІДНОСТІ

Інвалідність – сукупність перешкод у ставленні, поведінці, просторі, які перешкоджають включенню людей з інвалідністю в життя суспільства. Люди з інвалідністю є меншиною, реалізації прав яких перешкоджають існуючі бар'єри, створені більшістю, яка є відповідальною за їх усунення.



СОЦІАЛЬНО- ПРАВОВА МОДЕЛЬ ІНВАЛІДНОСТІ

Інвалідність – один з аспектів людського різноманіття. Найважливішим є забезпечення вільної реалізації людьми з інвалідністю своїх прав людини. «Права людей з інвалідністю – права людини» – основне твердження моделі.



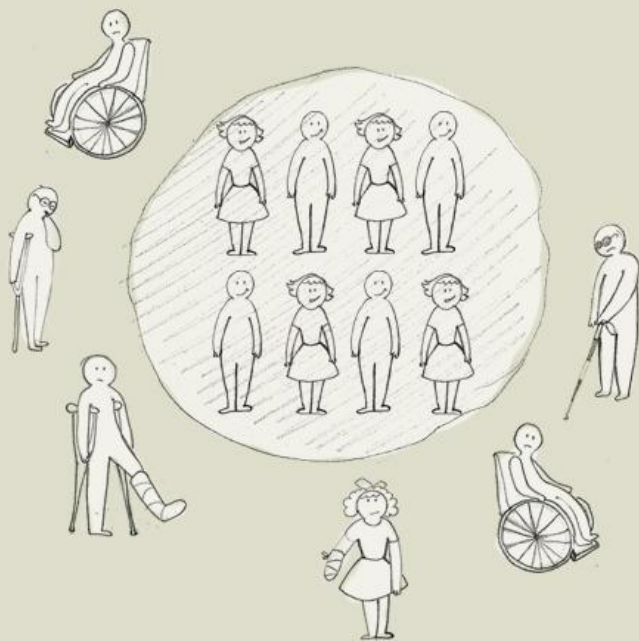
Чисельність осіб з інвалідністю в Україні становить **2 788 226 осіб або 6,1 %** від загальної чисельності населення держави

У світі проживає близько **одного мільярда людей з інвалідністю або 7 %**

В Європейському Союзі - **80 мільйонів осіб з інвалідністю – близько 15 %**

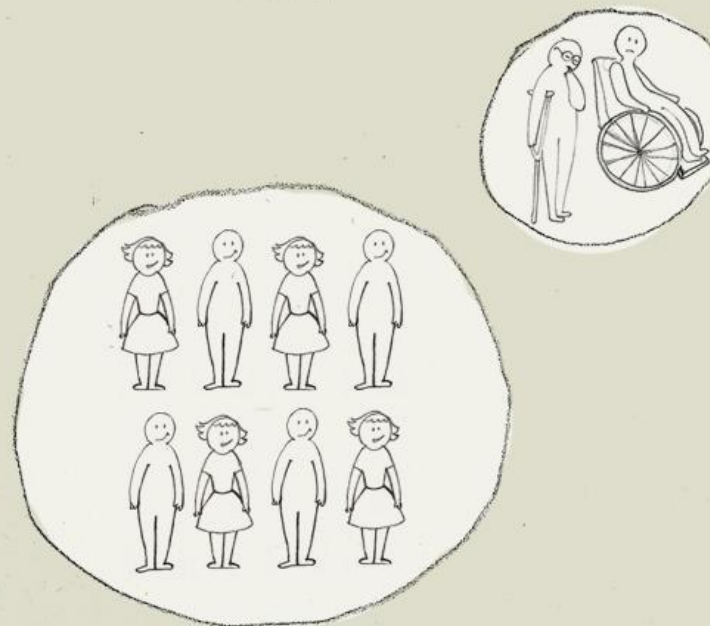
ВИКЛЮЧЕННЯ ✓

Люди з інвалідністю живуть поза суспільством, мов у паралельному світі, ніяк не перетинаючись. Не вважалися гідним членом суспільства.



СЕГРЕГАЦІЯ ✓

Створюються «гетто для інвалідів», коли в одному місці закривають людей, ізолюючи від суспільства.



ІНТЕГРАЦІЯ ✓

Людей з інвалідністю долучають до суспільного життя, цікавляться їхніми потребами, створюють умови для здобуття освіти, працевлаштування, організують дозвілля.



ІНКЛЮЗІЯ ✓

Люди з інвалідністю – активна частина суспільства, вони приймають рішення, несуть відповідальність. Принцип «Нічого для нас без нас».





Найпоширеніші стереотипи:

- люди з інвалідністю — нещасні, неприємні, хворі, неспроможні або злі;
- люди з інвалідністю не мають майбутнього і є тягарем для своїх сімей, суспільства;
- людей з інвалідністю – особливі, герої, надзвичайні;
- люди з інвалідністю не цікавляться нічим, окрім своєї хвороби, не ведуть самостійного, активного способу життя.
- У людей з інвалідністю інші інтереси, світосприйняття, інші життєві цінності.
- Людям з інвалідністю комфортніше та простіше спілкуватися між собою.

Найпоширеніші стереотипи про незрячих людей:

- Незрячі не можуть самотійно орієнтуватися у просторі
- Незрячі люди потребують постійної допомоги
- Основне прагнення в житті – повернути зір
- Незрячі люди проводять більшість часу вдома
- Люди без інвалідності зобов'язані допомагати незрячим
- Незрячі не можуть писати/читати інформацію, працювати з комп'ютером, використовувати сучасні девайси
- Люди без інвалідності почувалися не комфортно

«ГЕРОЇЗАЦІЯ»

«ця мужня людина – без рук та ніг (*спокуса деталізації інвалідності*) – піднялася на Говерлу, перепливла Дніпро, здобула вищу освіту, доїхала через тисячу й одну перешкоду на роботу...

ЖАЛІСТЬ

людина, яка має інвалідність, подається як споживач, як немічна особа, яка потребує тотальної турботи й захисту, й сама ні на що нездатна



ІНВАЛІД,
НЕПОВНОСПРАВ
НИЙ



ЛЮДИНА З
ІНВАЛІДНІСТЮ



ЛЮДИНА З
ОБМЕЖЕНИМИ
МОЖЛИВОСТЯМИ



ЛЮДИНА З
ІНВАЛІДНІСТЮ



ЛЮДИНА З
ОСОБЛИВИМИ
ПОТРЕБАМИ



ЛЮДИНА З
ІНВАЛІДНІСТЮ



СЛІПИЙ



НЕЗРЯЧИЙ



АУТИСТ



ЛЮДИНА З
АУТИЗМОМ



КОЛЯСОЧНИК,
ПРИКОВАНИЙ ДО
ВІЗКА



ЛЮДИНА НА
ІНВАЛІДНОМУ
ВІЗКУ



ГЛУХИЙ



НЕЧУЮЧА
ЛЮДИНА



ДАУН



ЛЮДИНА З
СИНДРОМОМ
ДАУНА



СПАЗМАТИК



ЛЮДИНА З
ЦЕРЕБРАЛЬНИМ
ПАРАЛІЧЕМ



РОЗУМОВО
ВІДСТАЛИЙ,
ПСИХІЧНОХВОРИ
Й



ЛЮДИНА З
ПСИХІЧНИМИ,
РОЗУМОВИМИ
ПОРУШЕННЯМИ



ЗДОРОВІ,
НОРМАЛЬНІ
ЛЮДИ



ЛЮДИ БЕЗ
ІНВАЛІДНОСТІ

коли не знаємо, як правильно
сказати/написати –

**«Чи говорили б/ писали б ми про це, якби у
людини не було інвалідності?»**

Використовуємо

**Convention on the Rights of Persons
with Disabilities**



В центрі уваги завжди має бути людина, використовуйте
'person first language'

Уникайте «діагнозів»

Уникайте збірних образів та ярликів

Уникайте використання образів, які передають страждання,
небезпеку, ізоляцію або пасивність

*(«хворіє на...», «жертва (чогось)», «страждає від»,
«прикований до візка»)* + музичний супровід, світло,
обставини

«Інвалід-переселенець зі Львова поїхав на каву до жінки Порошенка»

«Перший незрячий доктор наук з'явився в Україні»

«Джерела та шляхи вирішення проблеми інвалідів»

«У Тернополі згадали про інвалідів»

«Нардепи забули про інвалідів під час розгляду нового бюджету»

«Як може бідний інвалід знайти роботу?»

ДЛЯ СПРИЯННЯ ПРОСУВАННЯ РІВНОСТІ ТА НЕДИСКРИМІНАЦІЇ:

- 1.** запрошуйте людей з інвалідністю;
- 2.** включайте аспект «інвалідності» на всіх етапах;
- 3.** формуйте позитивний імідж інвалідності;
- 4.** спонукайте відстоюванню прав людей з інвалідністю;
- 5.** використовуйте приклади «гарних» практик»

ПАМ'ЯТАЙТЕ:

- ✓ інвалідність буває різною!
- ✓ доступність для людей з інвалідністю є вкрай важливою
- ✓ люди з інвалідністю не завжди є експертами в питаннях інвалідності
- ✓ відповідальність

ПІД ЧАС СПІЛКУВАННЯ:

- ✓ Розмовляйте звичним голосом
- ✓ Звертайтеся завжди до людини
- ✓ Запитайте про комфортний спосіб спілкування
- ✓ Використовуйте звичні слова для опису щоденного життя. *Люди на візку «**ходять на прогулянки**».*
*Люди з порушеннями зору можуть бути раді або не раді «**вас бачити**»*

ПІД ЧАС СПІЛКУВАННЯ З НЕЗРЯЧИМИ ЛЮДЬМИ:

- ✓ Говоріть прямо до незрячого, а не до супроводжуючого, не відвертайтеся
- ✓ Не допомагайте силоміць! Перед тим, як допомагати, запитайте, чи ваша допомога є дійсно потрібною
- ✓ При зустрічі називайте своє ім'я. Якщо людей багато, то називайте, до кого звертаєтеся.
- ✓ Ніколи не чіпайте прилади, які допомагають незрячій людині у пересуванні (тростина, спеціальні технічні засоби)
- ✓ Завжди включайте людину з інвалідністю до всіх соціальних взаємовідносин

1. ДЛЯ ЗАКЛАДІВ ГРОМАДСЬКОГО ХАРЧУВАННЯ:

- ✓ Найважливіше, про що потрібно пам'ятати - людина, яка має порушення зору - така сама людина з почуттями, емоціями, турботами, думками:
- ✓ зустрівши людину з порушеннями зору, обов'язково потрібно привітатися та представитися;
- ✓ провести незрячу людину до її столика, допомогти присісти;
- ✓ (показати та розказати про просторове розташування столиків та стільців);

2. ДЛЯ ЗАКЛАДІВ ГРОМАДСЬКОГО ХАРЧУВАННЯ:

- ✓ словесно описати приміщення: вікна, вішаки, барна стійка, кількість столиків тощо;
- ✓ показати та детально описати туалет (де знаходиться унітаз, бак зі сміттям, раковина для миття рук тощо);
- ✓ спілкуючись з людиною з порушеннями зору, використовуйте слова «подивись», «поглянь»;
- ✓ намагайтеся міміку і жести перевести у вербальне мовлення;
- ✓ запропонувати меню шрифтом Брайля, щоб він/вона мав змогу обрати собі за смаком;

3. ДЛЯ ЗАКЛАДІВ ГРОМАДСЬКОГО ХАРЧУВАННЯ:

- ✓ проінформувати незрячу людину про те, що знаходиться на столі, що і куди поставлено;
- ✓ не пропонуйте незрячій людині ложку там, де потрібна виделка, чи великий та небиткий посуд;
- ✓ коли офіціант принесе замовлення, обов'язково попередьте, з якого боку він буде подавати на стіл відносно незрячої людини;
- ✓ розкажіть про те, як розташована їжа на тарілці незрячої людини, нази-вайте страви за напрямком годинникової стрілки (12 – картопля, 3 – котлета тощо);

4. ДІЯ ЗАКЛІАДІВ ГРОМАДСЬКОГО ХАРЧУВАННЯ:

- ✓ якщо ви побачили, що незряча людина забруднилась, то потрібно тактовно про це повідомити;
- ✓ якщо на тарілці у незрячої людини великий шматок м'яса, то потрібно тактовно запитати, чи дозволите порізати мені цей шматок на більш дрібніші;
- ✓ якщо незряча людина прийшла із супроводжуючим, звертайтеся безпосередньо до людини із порушеннями зору;
- ✓ і ПАМ'ЯТАЙТЕ, якщо ви щось забули, то перепитайте у незрячої людини, як зробити краще і він/вона обов'язково навчить вас!!!



ДОСТУПНІСТЬ:

- ✓ ЗВУК
- ✓ ДОТИК
- ✓ КОЛІР

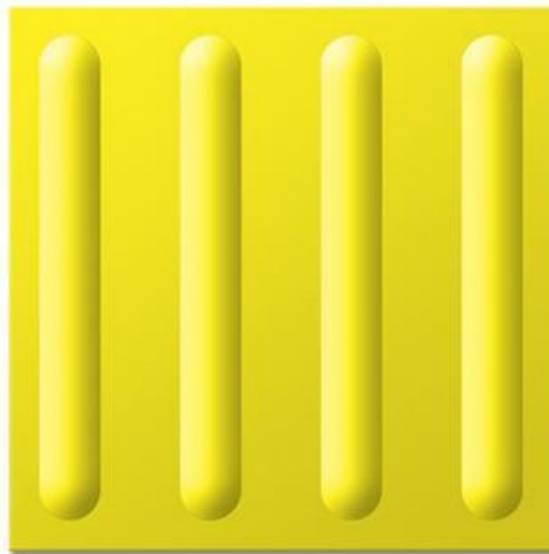
Звукові орієнтири для дверей, будівель, перехресть та пішохідних переходів та на транспорті



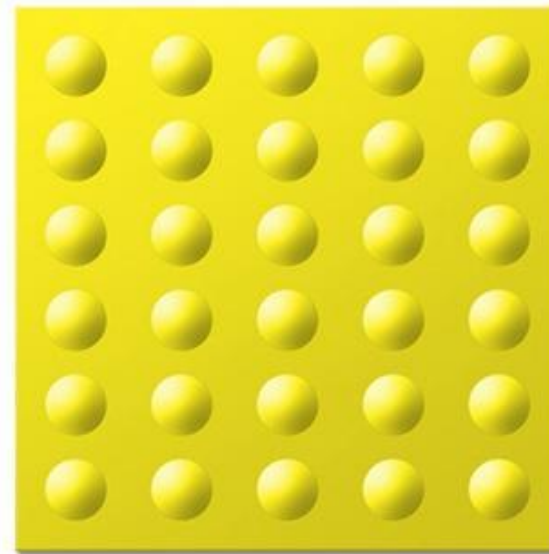
Озвучення візуальної інформації



Тактильні направляючі та попереджувальні смуги



Block indicates "Go"



Block indicates "Stop"



from smartplanet.com





Загрози



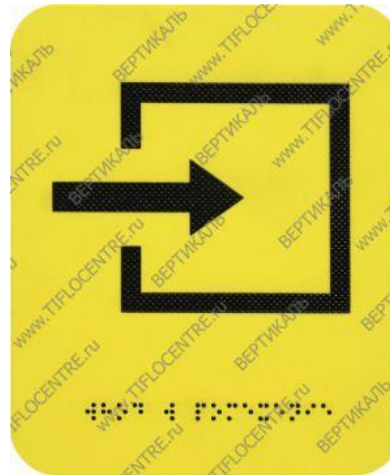
Загрози



Тактильні таблички та вказівники, піктограми



Шрифтом Брайля та плоско-випуклими позначками



Тактильні мапи / макети / плани приміщень і територій



Тактильна схема



Тактильна схема Київського метрополітену



Тактильні аудіо-схеми



Тактильні моделі



Контраст



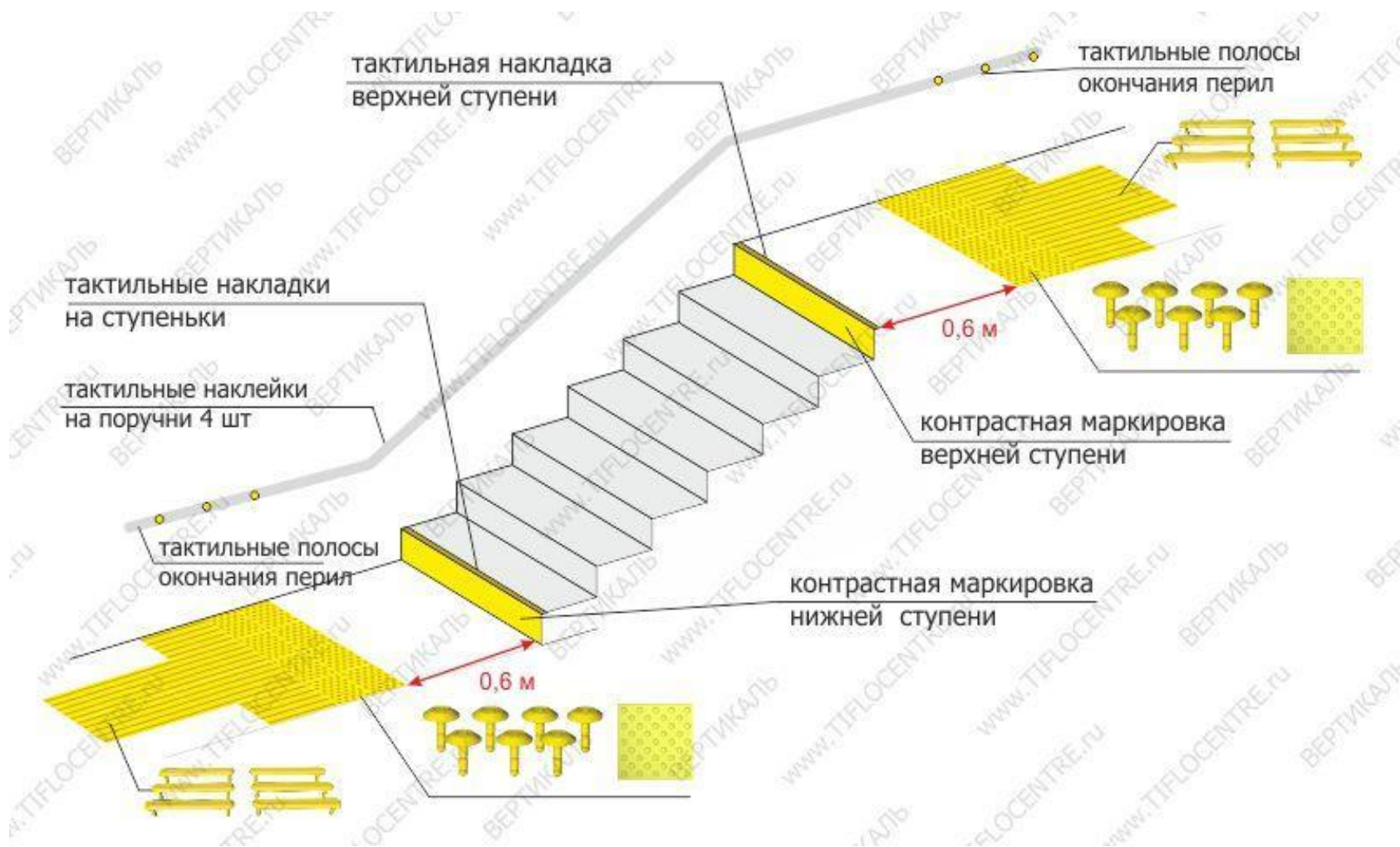
Контраст



Контраст і розмір









INVISIBLE FOR SIGHTED



Tactile paving line have the colour of the floor covering, but ribbed texture

/

VISIBLE FOR BLIND



Tactile paving line have the colour according to black & white colour of interior, and ribbed texture

**FIGHT FOR
RIGHT** 



Уповноважені
Верховної
України
з прав лю

