

Проверка домашнего задания

•Какую опасность для человека представляют кровососущие насекомые?



•Как уберечь себя от укусов и укусов жалящих насекомых?

•Какие средства помогают защититься от нападения кровососущих насекомых?

Для профилактики комариного укуса следует...

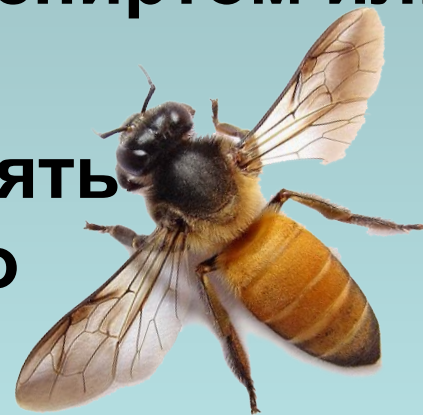
Найди неправильные ответы

1. разбивать лагерь на возвышенном месте
2. разбивать лагерь у реки
3. спать под покрывалом, тщательно заправив одежду
4. можно использовать дымовую завесу

Какие действия необходимо предпринять при укусах «жалящими» насекомыми?

Найди неправильные ответы

1. Надрезать место укуса ножом
2. Удалить жало
3. Выдавить пальцами из ранки яд
4. Промыть водой из любого источника
5. Промыть ранку нашатырным спиртом или раствором йода
6. В случае сильного отека принять противоаллергическое средство



Каким образом защитить себя от укусов ядовитых змей?

Найди неправильные ответы

1. Надевать спецодежду.
2. Во время прогулок по лесу надо иметь в руке трость или палку, при помощи которой раздвигать впереди себя траву, чтобы змея могла уползти.
3. В лес ходить в кожаных или резиновых сапогах.
4. Громко разговаривать и кричать, чтобы отпугнуть змею.

Презентация к уроку ОБЖ на тему

6 класс

ВНИМАНИЕ



С приходом весны население посещает лесные зоны с целью сбора березового сока, первых цветов, организации досуга, при этом забывает о мерах предосторожности. Посещение пригородов и лесозон всегда сопряжено с риском укуса клещом, что вызывает вспышку заболевания клещевым энцефалитом.

Клещевой энцефалит - острое вирусное заболевание, протекающее с поражением головного и спинного мозга (центральной нервной системы). Возбудителем клещевого энцефалита является вирус, обитающий в крови некоторых диких животных и птиц. Переносчиком вируса являются клещи, которые питаются кровью этих животных.





Основными переносчиками вируса клещевого энцефалита являются два вида клещей: таежный клещ и собачий клещ. Сезон активности клещей начинается с появлением первых проталин в лесу (конец марта — середина апреля). Численность активных взрослых клещей обоих видов достигает максимума к концу мая — началу июня, а затем постепенно снижается



Заражение человека клещевым энцефалитом происходит при укусах клещей. После прокусывания кожи клещ выделяет зараженную слюну в кровь человека. Заражение может произойти также при удалении клеща, если раздавленные части клеща попадут на поврежденную кожу или на слизистую оболочку глаз.



После заражения скрытый процесс заболевания длится от 7 до 15 дней (иногда 2—3 дня). Вначале ощущаются признаки недомогания, затем поднимается температура, появляется сильная головная боль, тошнота, иногда рвота. В тяжелых случаях заболевание клещевым энцефалитом приводит к гибели.

Отправляясь на природу, не забывайте о мерах личной профилактики в защите от клещей. Оденьтесь так, чтобы уменьшить возможность заползания клещей под одежду. Штаны должны быть заправлены в сапоги, гольфы или носки – с плотной резинкой. Верхняя часть одежды должна быть заправлена в брюки, а манжеты рукавов плотно прилегать к руке. На голове желателен капюшон или другой головной убор (например, платок, концы которого следует заправлять под воротник). Лучше, чтобы одежда была однотонной, так как клещи на ней более заметны.





Помните, что самым надежным способом от нападения клещей **являются само и взаимоосмотры**. Осмотры проводятся через каждые 2—3 часа, на хорошо освещенной солнцем сухой поляне. При выходе из леса проводите тщательный осмотр с раздеванием. При осмотре особое внимание обратите на волосистые части тела, складки кожи, ушные раковины, подмышечные и паховые области. Осмотрите всю одежду, особенно внимательно - складки и швы.



Тщательному осмотру подлежат все предметы, выносимые из леса. Помните, клещи могут быть занесены в помещения из леса с различными предметами: цветами, грибами, ягодами и т.д. Если у вас есть домашние животные - обследуйте их, прежде чем впускать в дом, они тоже могут переносить клещей.





Одежду и открытые части тела рекомендуется обрабатывать химическими препаратами, отпугивающими насекомых. (Для защиты от клещей разрешены средства: «Гал-рэт», «Акрозоль», «Вибан».)



Для удаления присосавшегося клеща его предварительно смазывают каким-нибудь жиром (вазелином, кремом, подсолнечным маслом), а через 15-20 мин осторожно вытягивают нитяной петлей или пинцетом, покачивая из стороны в сторону. Ни в коем случае нельзя давить клеща.

Снятое с одежды или удаленное с тела насекомое сожгите или залейте кипятком. Место укуса необходимо обработать йодом или спиртом и тщательно вымыть руки.



**Внимание! При присасывании
клеща необходимо обратиться
к врачу, даже в случае
благополучного удаления
клеща с тела!**



Защити себя при походе в лес

1

Передвигайтесь, стараясь держаться середины тропинки, остерегайтесь высокой травы и кустарника

2

Носите одежду с длинным рукавом, плотно прилегающим к запястью

3

Одежда должна быть однотонная, светлая, чтобы быстрее заметить ползущего клеща

4

Обязательно оденьте головной убор, лучше капюшон

5

Для обработки одежды используйте акарициды, отпугивающие клещей, а на открытых участках кожи - репеленты

6

Обязательно одевайте брюки, заправляя их в высокие сапоги

7

Обувь должна полностью закрывать тыл стопы и лодыжку, давая возможность заправлять в нее одежду



Следует избегать разрушения клеща, так как может
произойти заражение вирусом!

Место укуса обработать йодом или спиртом.





Клещи встречаются не в каждом лесу и не на каждом участке леса. Жизнь клеща тесно связана с дикими животными и птицами, которые являются постоянными его прокормителями — «хозяевами». Только при питании кровью возможна жизнь клеща и его размножение. Поэтому, где больше диких животных и птиц, там больше и клещей, а где больше клещей, там и увеличивается опасность заражения клещевым энцефалитом.

К счастью, не каждый клещ опасен. Однако по внешнему виду нельзя отличить зараженного клеща от незараженного. Поэтому необходимо охранять себя от присасывания любых клещей. Клещи являются не только переносчиками, но и основными хранителями возбудителя болезни.

Поэтому необходимо твердо знать: где, когда и как можно оградить себя от присасывания клещей.



Закрепление темы урока

- 1. Кто является переносчиком вируса клещевого энцефалита?**
- 2. Какие меры предосторожности необходимо соблюдать в весенне-летний период в лесу, чтобы избежать присасывания к вашему телу клещей?**
- 3. Почему нельзя давить присосавшегося к телу клеща?**
- 4. Какие меры профилактики проводятся против клещевого энцефалита?**