

Ненормативная лексика в русском языке



Карташева Галина, К 951/9
Мустафина Алина, К 952/9

*Первый человек, который бросил ругательство
вместо камня, был творцом цивилизации.*

©Зигмунд Фрейд

Лучше быть хорошим человеком,
ругающимся матом,
чем тихой, воспитанной
тварью.



Русский мат — в русском и близких к нему языках — бранные слова и выражения, употребление которых не допускается общественной моралью, предназначенные преимущественно для оскорбления адресата или отрицательных оценок людей и явлений. Матерными считаются высказывания, в состав которых входят слова, образованные от матерных корней (список таких корней определяется по опросам носителей языка и традиционно содержит от четырёх до семи общеизвестных корней).

Решил мат больше
не употре



DEMOTIVATORS.TO

МАТ

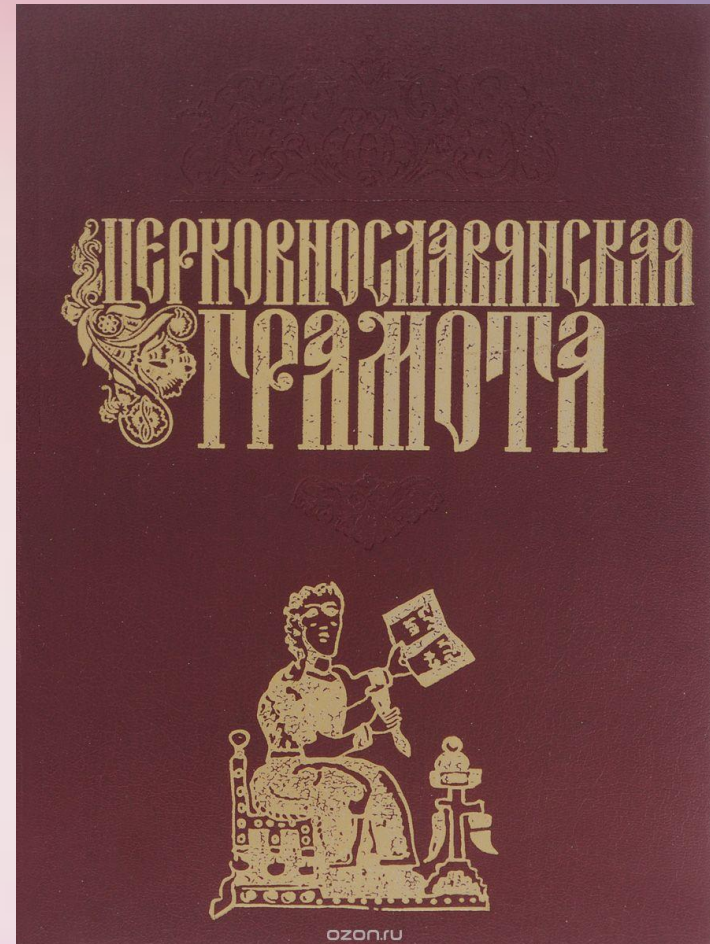
придает завершенность мысли

Теории происхождения

Российский филолог Б. А. Успенский выявляет ряд устойчивых ассоциаций «основной формулы» русского мата (*ё* твою мать*):

- Связь с землёй и её осквернением.
- Связь с родителями.
- Представление об опускании и проваливании земли, её горении и трясении.

Он предполагает, что первоначально произносилось «тебе мать», а не «твою мать», а субъектом высказывания выступал пёс. Таким образом, смысл фразы следующий: она утверждает, что её адресат являлся псом, которому предлагается совокупиться с матерью. Такое указание на пса содержится в церковнославянской грамоте валашского господаря Александра Алди от 1432 года, а также у Герберштейна и в самом выражении «лаять» или «лая матерная».



Филолог Алексей Плущер-Сарно полагает, что мат восходит к славянским заговорам. Его произносили в трудную минуту, обращаясь за помощью к магической силе, которая содержится в половых органах.

Первоначальное языческое происхождение матерной брани, которая выражала сакральные проклятия, заставляло связывать её и с иными конфессиональными различиями. В ряде древнерусских текстов указывалось на её якобы «жидовское» происхождение, при этом любую чужую веру могли называть «пёсьей».



Современное употребление

Типичным применением мата является речевая агрессия в направлении конкретного адресата, которого матерящийся хочет обругать или оскорбить. Зачастую мат употребляется людьми низкой культуры и в более нейтральных целях; матерная лексика при этом десемантизируется, то есть говорящий не имеет цели оскорбления кого-либо:

- в попытке сделать речь более эмоциональной;
- для снятия психологического напряжения у говорящего;
- в качестве заполнителей пауз и междометий



Ю. И. Левин выделяет следующие области практического использования мата:

▪ собственно ругательства:

• высказывания с целью:

- посылки («пошёл на/в ...») выражают отстранение говорящего от адресата (которым может быть собеседник или, реже, третье лицо). Посылки в адрес третьих лиц, а также типа «а ну на хуй» слабее по выразительности и сближаются с выражениями безразличия;

- отказы («х*юшки», «х*й тебе») выражают категорический отказ с одновременным оскорблением просящего и не имеют пристойных эквивалентов, кроме эвфемистических;

- выражения безразличия («х*й с тобой») выражают отстранение, в зависимости от контекста могут выражать как безразличие, так и неохотное согласие;

- Божба (клятва) («бл*дью буду») выражает вторую часть конструкции «если обещанное не произойдёт (или описываемое не происходило), то считайте меня плохим человеком»;



• Высказывания без цели:

- пейоративы («м*дак») — ругательства, не имеющие прагматической цели, кроме собственно оскорбления, которое может быть направлено на собеседника, на самого говорящего, а также на третье лицо или неодушевлённый предмет. В последнем случае сближается с местоимениями (см. ниже);

- междометия («мать твою ети») применяются для прямого выражения эмоций: удивления, возмущения, восхищения, недовольствия;

- вставки — те же самые обороты, которые используются как междометия, могут использоваться и как пустые вводные обороты (по мнению Левина, с целью то ли сделать речь гарантированно матерной, то ли поэтически украсить её). Чёткой границы между междометиями и вставками нет: ср. «Во, б*я, погодка!» (положительная или отрицательная эмоция) и «А он, б*я, говорит ...» (нейтральная вставка, не несущая смысла);




• Экспрессивные заменители нетабуированных выражений:

- местоимения: «х*й», например, в качестве местоимения заменяет практически каждое одушевлённое существительное мужского пола (ту же роль для неодушевлённых играет «х*ёвина»). Эмоциональная окраска в этом случае нейтральна или слабоотрицательна;

- местоглаголия: многие глагольные производные от триады («пизд*чить») определяют неспецифическое действие, корни при этом не несут никакой семантики, а значение определяется приставками, суффиксами и контекстом. Мнение о том, что матерные существительные и глаголы являются на самом деле местоимениями и местоглаголиями, восходит уже к И. А. Бодуэну де Куртенэ;

- заменители обыденных слов с отрицательной семантикой («ни х*я» вместо «ничего», «х*ёвый» вместо «плохой»).



дабл “ять”

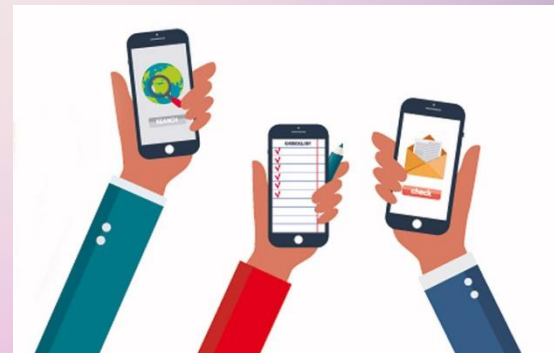
совершенно необходимая
буква в русском алфавите

Ответственность

Согласно Кодексам об административных правонарушениях русскоязычных стран, а именно России (статья 20.1), Казахстана (статья 330), Белоруссии (статья 156) и Киргизии (статья 364), публичное употребление мата может расцениваться как мелкое хулиганство, наказываемое штрафом или административным арестом.

Ограничения на употребление в российских СМИ

Согласно разъяснениям Роскомнадзора, в российских СМИ запрещается употребление четырёх матерных слов: *«Нецензурное обозначение мужского полового органа, нецензурное обозначение женского полового органа, нецензурное обозначение процесса совокупления и нецензурное обозначение женщины распутного поведения, а также все образованные от этих слов языковые единицы.»*



СПАСИБО ЗА ВНИМАНИЕ!

Слово на этой картинке может прочесть
только носитель русского языка

