



# Сальвадор Дали

# Краткая биография



Сальвадор Дали

1908г.

- Трудно назвать другого художника, о котором слагалось бы такое количество мифов, как о Дали. Пожалуй, сам он считал существование на публике ещё одной гранью творчества и потому постоянно провоцировал скандальный интерес к своей особе. Но сегодня ясно, что этот универсальный мастер — живописец, график, скульптор, писатель, поэт, сценарист — действительно занимает уникальное место в художественной культуре XX в.
- Сальвадор Фелипе Хасинто Дали родился в городе Фигерас, на северо-востоке Испании, в семье нотариуса в 1904 г. В возрасте 17 лет становится студентом Академии изобразительных искусств в Мадриде, где он подружился с поэтом Федерико Гарсия Лоркой и Луисом Буньюэлем — в будущем знаменитым кинорежиссёром. Эта юношеская дружба трех выдающихся художников Испании в будущем сильно повлияла на их творчество. В 1926 году был изгнан из Академии за дерзкое поведение (в частности, за то, что ставил себя в один ряд с такими художниками, как Леонардо Да Винчи и Рафаэль).

- Совместно со своим другом Луисом Бунюэлем работает над фильмом "Андалузский пес". после чего на молодого художника обращает внимание лидер сюрреализма Андре Бретон.  
Примыкает к этому течению. В отличие от большинства сюрреалистов не отвергал работы классиков и не собирался никого из них «ниспровергать», как выражались некоторые его коллеги. В 1929 году начинается бурный роман с женой поэта Поля Элюара, Галой Элюар (настоящее имя – Елена Дмитриевна Дьяконова). Она станет его спутницей и музой на всю жизнь.
- В 1934-м Проходят шесть персональных выставок Дали в Европе и США.
- В 1937-м впервые посещает Италию, где очаровывается работами художников Возрождения.





- В 39-м году был изгнан Андре Бретоном из рядов сюрреалистов за нежелание протестовать против действий генерала Франко во время гражданской войны в Испании (когда Бретон прогонял его, Сальвадор рассмеялся и сказал: «Сюрреализм – это я»). Переезжает вместе с Галой в США, где пользуется шумным успехом. В 1948-м возвращается в Европу и обосновывается в Порт-Льигате (Испания).

- После смерти Галы в 1982-м он покидает Порт-Льигат и переезжает сначала в замок Пуболь, а затем, после пожара, в Фигерас. Умирает в Фигерасе в возрасте 84 лет. Похоронен на территории местного музея Дали.

- Стоит также заметить, что Сальвадор Дали – один из очень немногих художников, сколотивших себе огромное состояние при жизни.



# Общая концепция творчества

Истеричная Венера Милосская.  
Стекло. 1982-1983г.



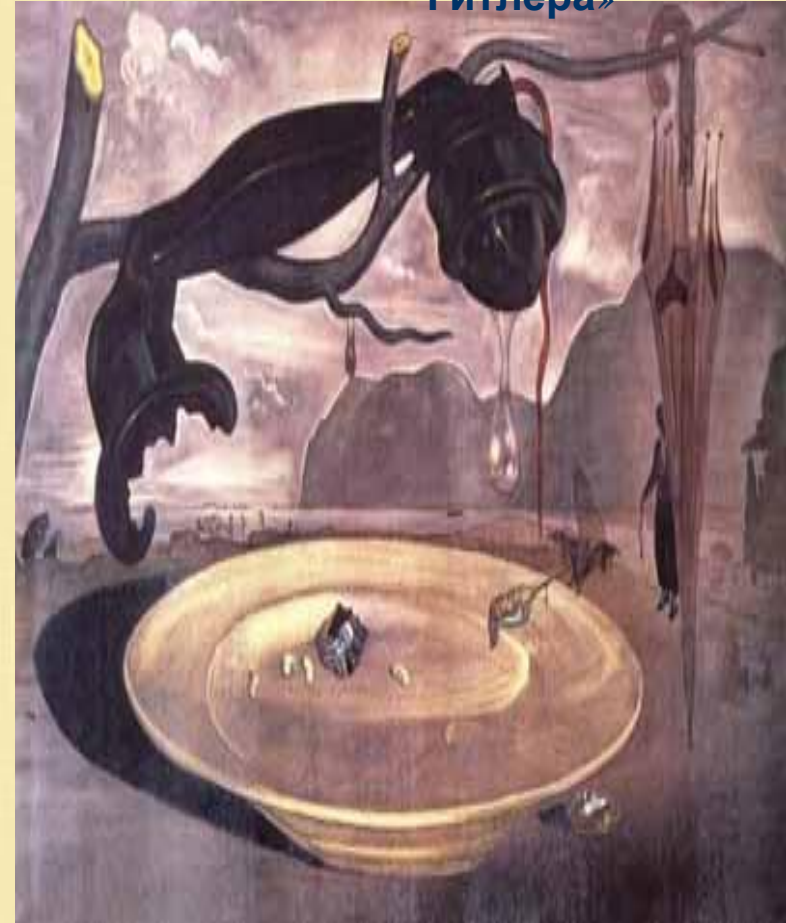
Сальвадор Дали создавал шедевры не только на холсте, но и воплощал свои необычные идеи с помощью стекла, драгоценных камней, фарфора и даже особых механизмов...

- Сальвадор сам признавался, что: *«Многое из того, что я сделал после, я задумал и даже испробовал в той первой мастерской».* Этой мастерской ему служила бывшая прачечная на чердаке в доме его родителей.
- Современные исследователи полагают, что было два основных этапа формирования стиля и концепции творчества этого великого художника.
- В первую очередь, на его работы повлияло его детство: в этот период его психика была безнадежно повреждена. Он ненавидел и одновременно любил свою мать, своего отца с самого начала своей творческой деятельности он изображал в виде костей, насекомых, разлагавшихся животных...



## «Загадка Гитлера»

- *Еще до поступления в Академию Изящных Искусств те черты, которые определяли концепцию его картин (а значит, и его восприятия мира) уже сформировались.*
- *Сальвадор был очень умным и проницательным юношей, но в то же время его вряд ли можно было признать психически нормальным.*
- *В настоящее время считается, что он страдал гипоманиакальным синдромом и что картину «Загадка Гитлера» он написал, почувствовав в нем родственную душу. Основная разница между этим художником и «великим мазохистом» (как называл Гитлера Дали) в том, что Дали для успокоения своей психики брался за кисть, а Гитлер для этого утопил Европу в крови (по мнению психотерапевтов).*
- *Определенным переломом в творчестве Сальвадора стало начало его совместной жизни с Галой. Именно в этот период его стиль окончательно оформился. Примерно с 1933-1934 годов в его работах просматриваются две основные темы: его детские страхи и комплексы, и любовь к жене.*





- *В целом, этот художник оказал влияние не только на живопись, но и на всю культуру двадцатого века: в его честь по всему миру устраивали выставки и костюмированные сюрреалистические балы; он читал лекции в Америке и в Европе, стоимость его работ оценивается астрономическими цифрами...*
- *Сумасшедший или нет, но он был одним из величайших художников за всю историю человечества.*



## **Праздник у часовни, 1921 г.**

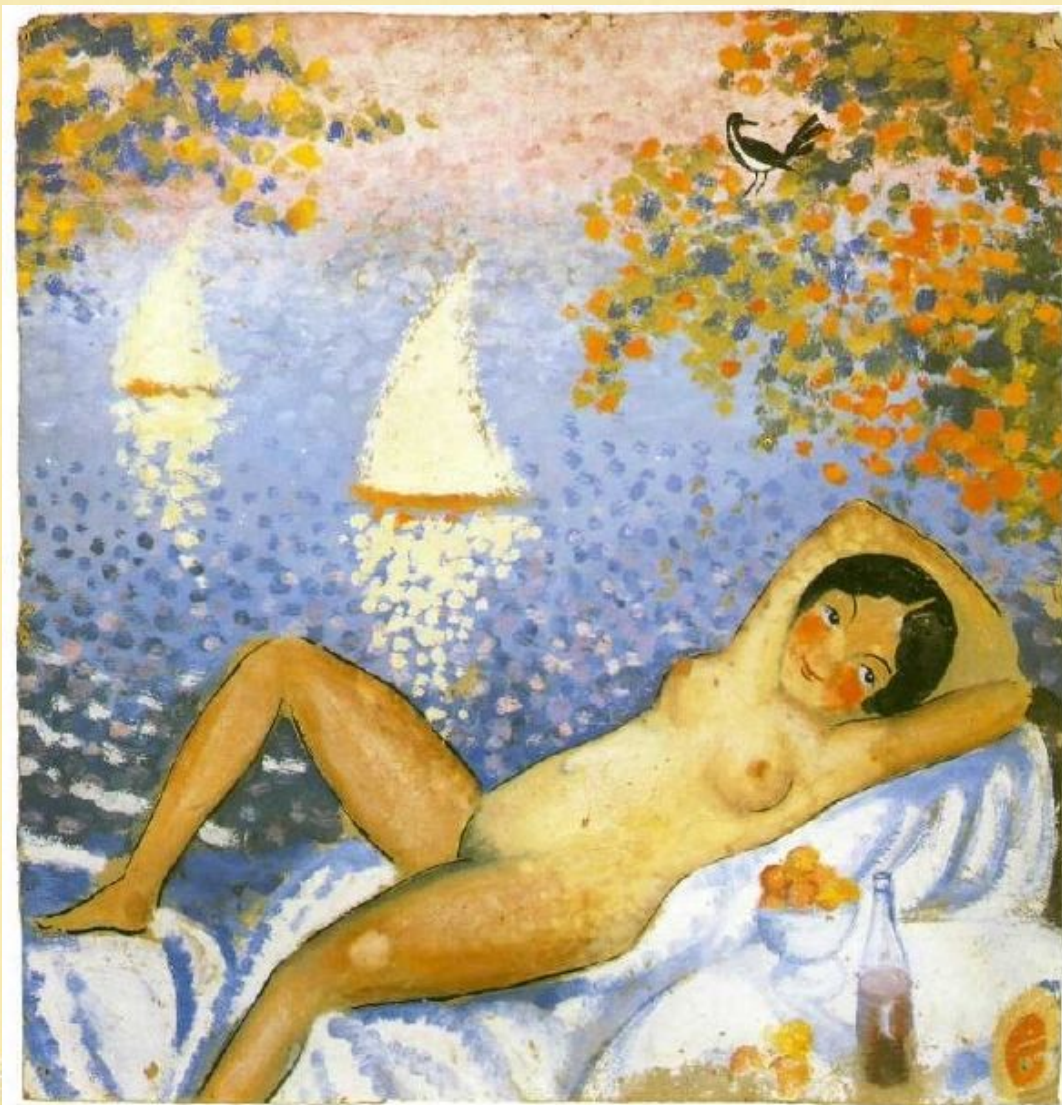
*Картина относится к периоду увлечения Дали пейзажами, портретами и автопортретами. Это одна из его ранних работ, вдохновленная творчеством художников каталонского Возрождения XX века, в частности Чавье Ногеса и Рамона Пичота. На картине изображено празднование дня святого Себастьяна — 20 января жители Кадакеса совершают паломничество к часовне, посвященной этому святому. Эстетика работы обнаруживает глубокую связь с каталонской культурой и народными традициями, воплощенными в самобытных образах гончарного искусства и керамики*





# Улыбающаяся Венера, 1921 г

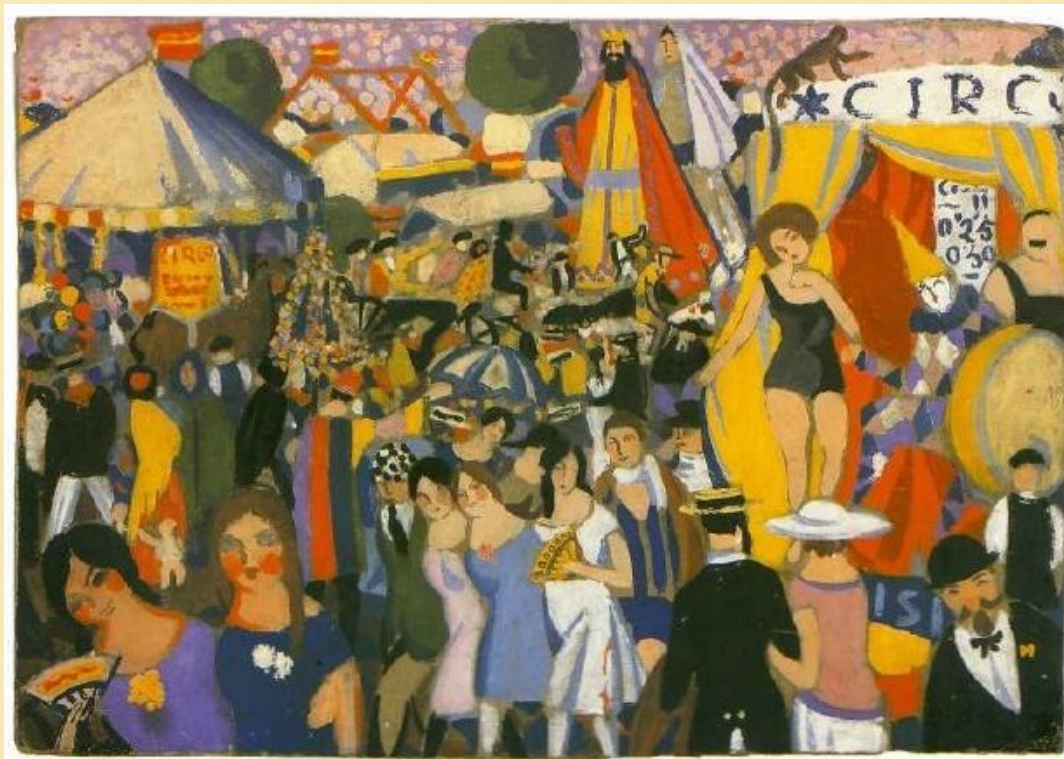
Эта картина Дали была представлена на "Конкурсе-выставке оригинальных студенческих работ", проходившей в барселонской галерее Далмау с 16 по 31 января 1922 года, организованной Каталонской студенческой ассоциацией





# **Ярмарка святого креста в Фигерасе, 1922 г.**

*Эта картина Дали была представлена на "Конкурсе-выставке оригинальных студенческих работ", проходившей в барселонской галерее Далмау с 16 по 31 января 1922 года, организованной Каталонской студенческой ассоциацией.*





## Первые весенние дни, 1922-23 г

В 1922 году Дали поселяется в студенческом общежитии в Мадриде, что решительным образом скажется на его личной и творческой биографии. В этот период он создает серию произведений, изображающих сценки ночной жизни Мадрида. Однако эта картина, воссоздающая повседневность Фигераса, родного города автора, наполнена лирикой чувств и ощущений. Память художника фокусируется на центральном персонаже, которым является он сам, и на различных сценах вокруг него: влюбленная чета на скамеечке, женщина, вешающая белье, кукарекающий петух, часы, неумолимо отмеряющие ход времени, студенты, женщина, плетущая кружево, играющие во дворе дети, самолет, луна и птицы.

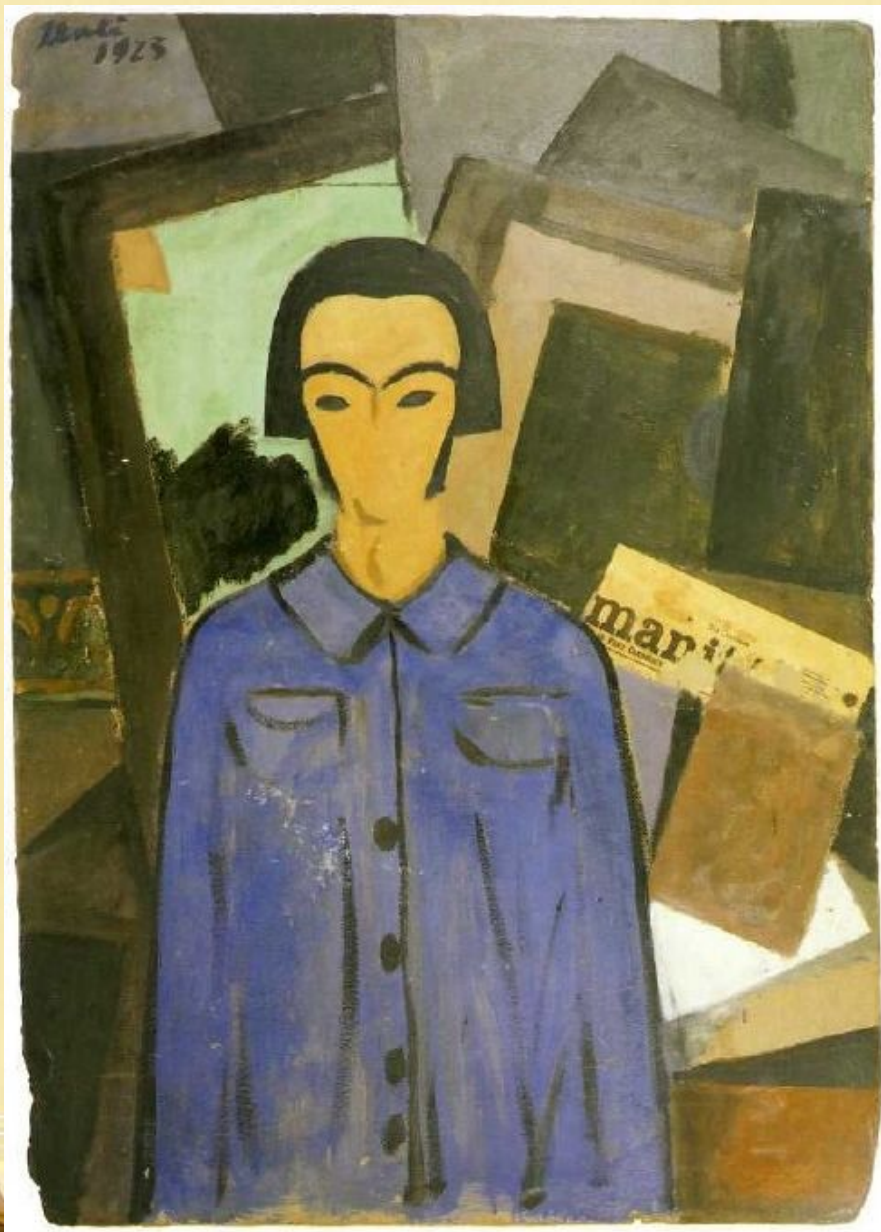




# Автопортрет с "Юманите", 1923

2.

*Дали изображает себя в одежде рабочего, подчеркивая свой бунтарский и дерзкий нрав вырезкой из коммунистической газеты "Юманите", возможно, чтобы подтвердить свои заявления о восхищении идеей революции, и таким образом связывает предмет изображения с конкретным моментом истории и идеологии.*





## Сифон и бутылочка рома (кубистская живопись), 1924 г.

*Демонстрировалось на двух  
крупных выставках 1925 года: на  
Первой выставке Общества  
испанских художников в  
выставочном зале "Ретиро" в  
Мадриде и на первой  
персональной выставке Дали в  
галерее Далмау в Барселоне.*



## Портрет сестры, 1925

г.

*Холст демонстрировался на первой персональной выставке Дали в галерее Далмау, проходившей с 14 по 27 ноября 1925 года. Это портрет Анны Марии — сестры художника, в двадцатые годы она была его излюбленной моделью.*





## **Барселонский манекен, 1926 г.**

*Работа была представлена на выставке "Каталонская модернисткая живопись в сопоставлении с избранными работами иностранных художников-авангардистов", проходившей с 16 октября по 6 ноября 1926 года в барселонской галерее Далмау.*



## **Инаугуральная гусиная кожа, 1928 г.**

Эту картину, предвосхищающую крупнейшие художественные достижения Дали тридцатых годов, художник показывал Андре Бретону и кругу сюрреалистов. Эти фигуры воплощают в себе галлюцинаторный образ частиц материи и в сочетании с арифметической жесткостью числового ряда создают противоречие между свойственным художнику доминирующим романтизмом. Здесь Дали пытался определить и вычислить то, что не поддается человеческому пониманию.





## **Параноическая метаморфоза лица Гала, 1932 г.**

*Художник представил эту работу на выставке "Сальвадор Дали", проходившей в Париже в галерее Пьера Колле с 26 мая по 17 июня 1932 года. Это первый во всех тонкостях прописанный портрет Гала, с которой Дали познакомился в 1929 году.*

*Художник, в соответствии со своим параноико-критическим методом, открывает в лице Гала ассоциативные связи и проецирует их в правой части рисунка: это хлеб, кипарис, чернильницы, мягкие часы, туфля, ложка, аморфные фигуры и т.д. Эти объекты образуют своего рода иконографическое созвездие, по которому во всем мире теперь опознается творчество Дали*

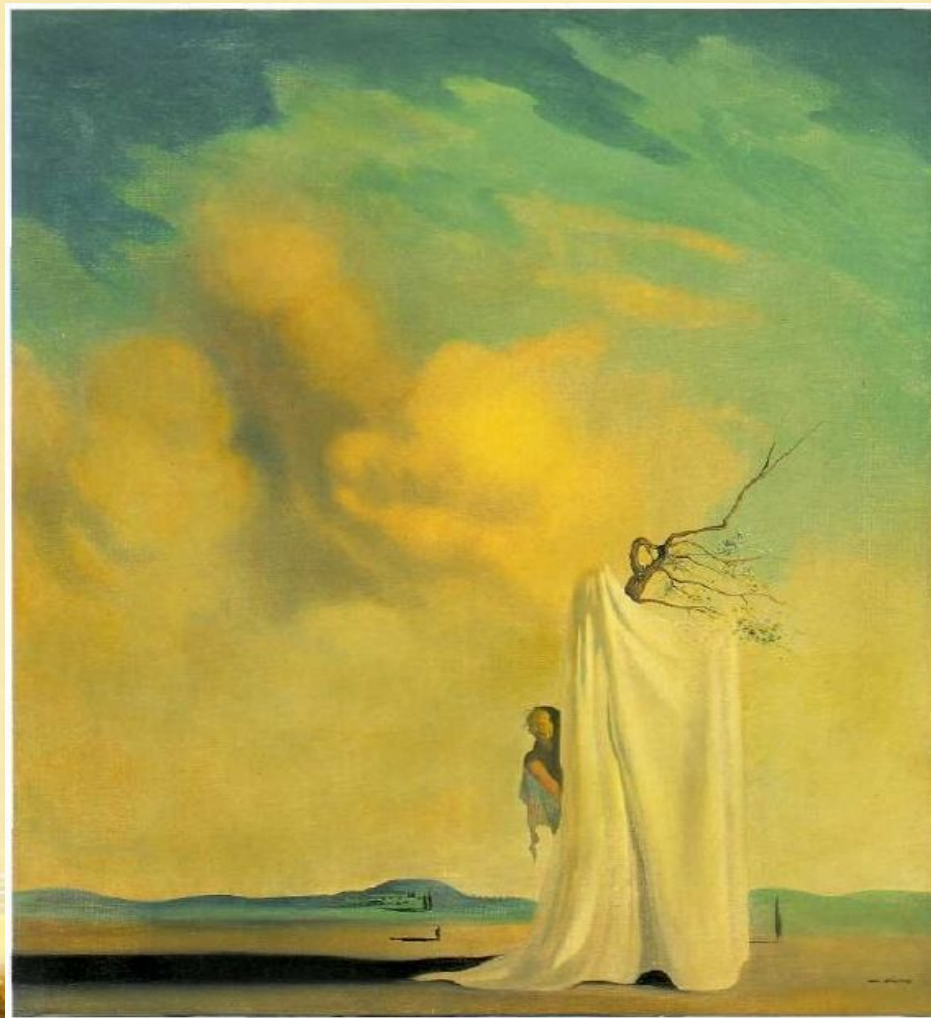


*Портрет Гала с двумя бараньими ребрышками, удерживающими равновесие на ее плече, 1933 г.*





*Фигура и драпировка в пейзаже,  
1934 г.*



# Странности, 1935 г.





*Сюрреалистическая композиция с  
невидимыми фигурами, 1936 г.*



Этюд к "Галарине", 1943 г.





## **Этюд для задника к балету "Безумный Тристан" (2 акт), 1944 г.**

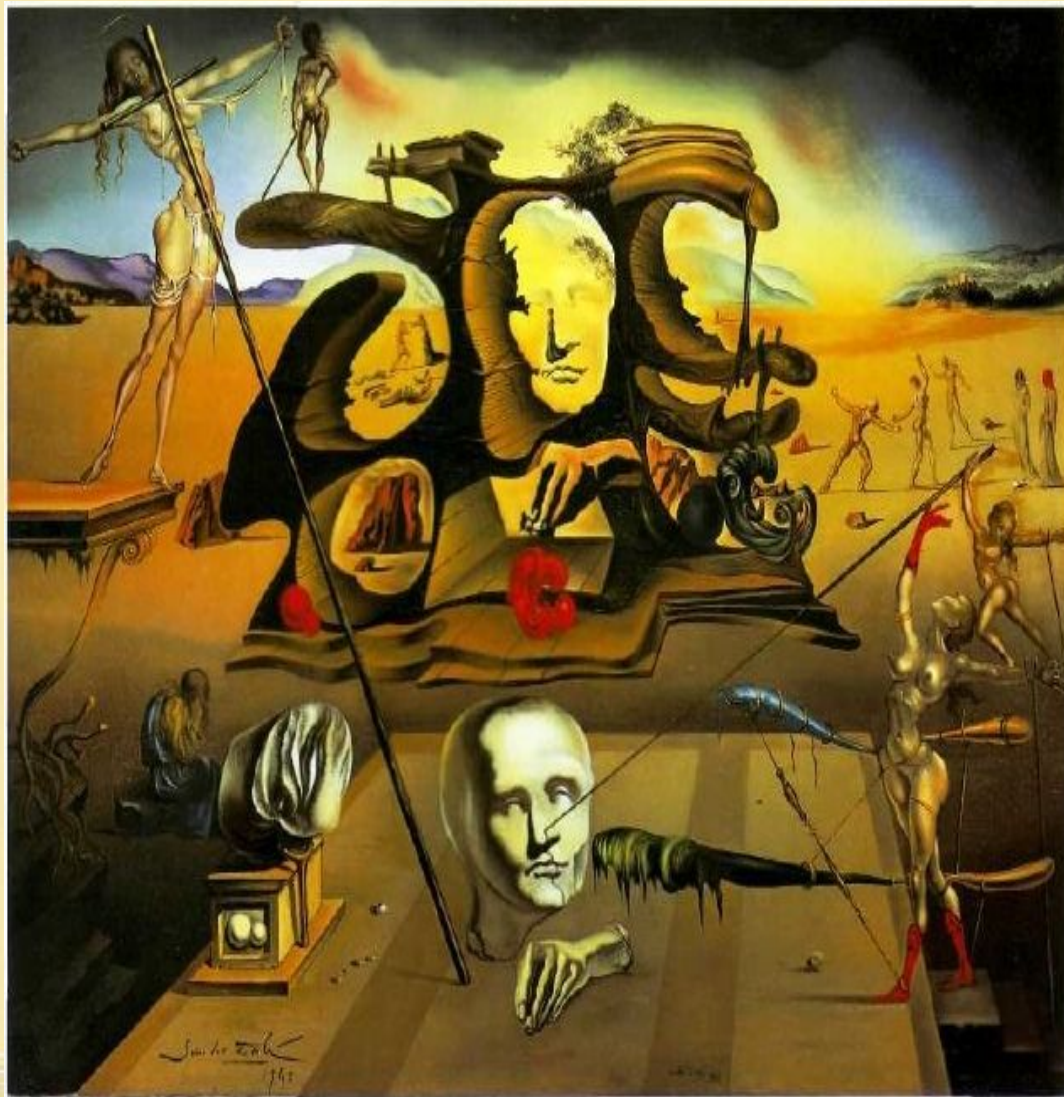
*Для балета "Безумный Тристан"  
Дали написал либретто, ему же  
принадлежат декорации,  
занавес и костюмы. Премьера  
балета в постановке Леонида  
Мясина состоялась 15 декабря  
1944 года в Нью-Йорке. Идею  
для своего либретто Дали  
почерпнул в музыкальных темах  
оперы ВВ центральной части  
работы, в силуэтах двух скал на  
пейзаже, явно прослеживается  
намек на "Остров мертвых"  
агнера "Тристан и Изольда".*





**Нос Наполеона,  
превращенного в беременную  
женщину, которая гуляет как  
грустная тень среди древних  
руин, 1945 г.**

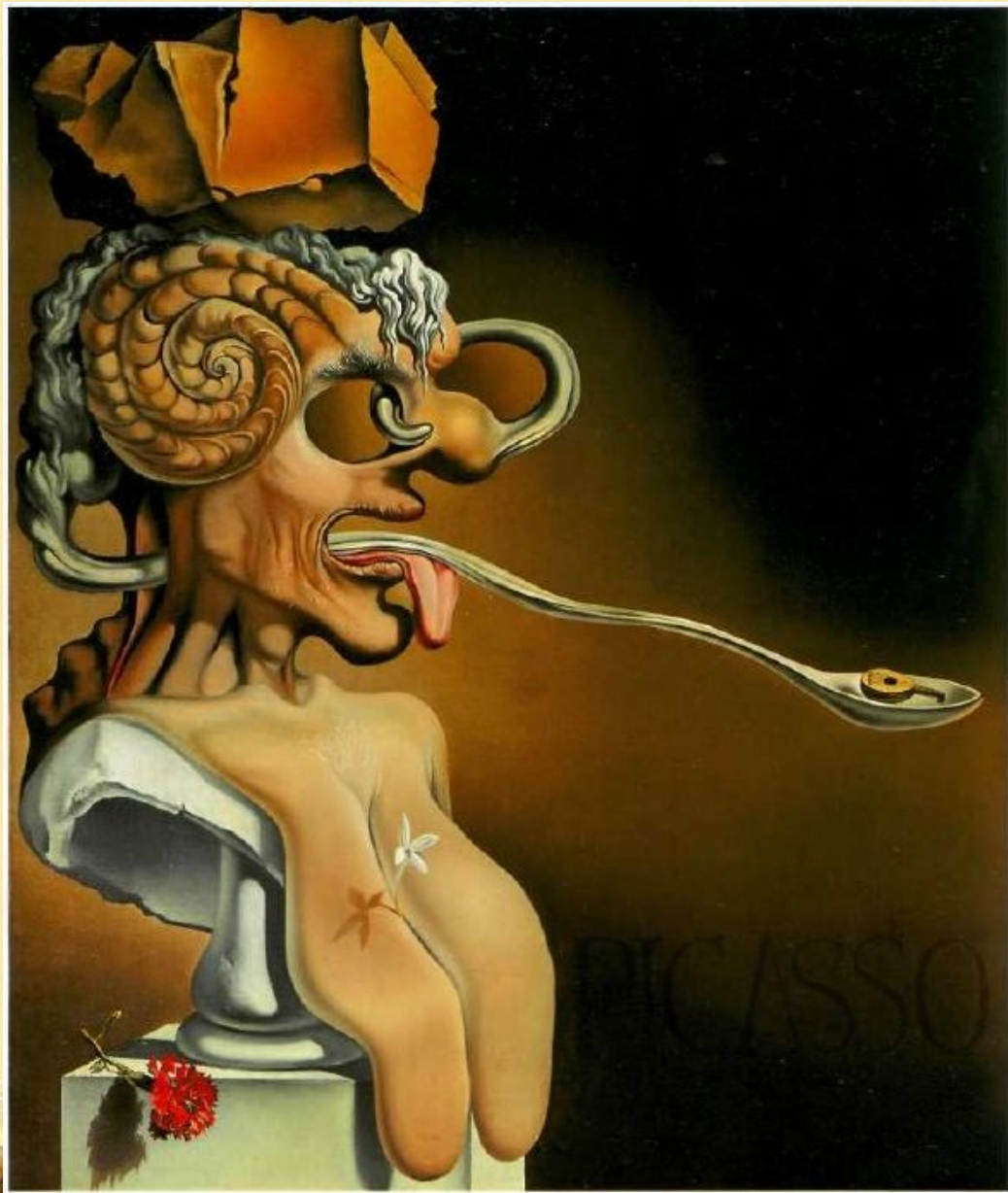
В каталоге для выставки,  
проходившей в галерее Бину в  
Нью-Йорке с 20 ноября по 29  
декабря 1945 года, Дали  
утверждает, что работал над  
этим полотном три недели, по  
два часа в день, и добавляет,  
что название картины  
полностью ее объясняет. Это  
тщательно выписанная работа,  
жестко структурированная,  
геометрически совершенная. В  
живописном отношении картина  
очень богатая, полная нюансов и  
иконографических отсылок —  
Наполеон, архитектурное  
сооружение, оптический  
эффект двойного образа,  
костыли, Ампурдан, — и вместе  
с тем абсолютно театральная.





## **Портрет Пабло Пикассо в XXI веке, 1947 г.**

*Аллегорический портрет Пикассо, относящийся к американскому периоду творчества Дали и демонстрировавшийся в галерее Бину в Нью-Йорке с 25 ноября 1947 года по 31 января 1948 года. Гвоздика, козлиные рога и мандолина указывают на такие черты, как интеллектуализм, воспевание уродства и сентиментальность, присущие творчеству художника из Малаги, которым Дали восхищался.*



## **Атомная Леда, 1949**

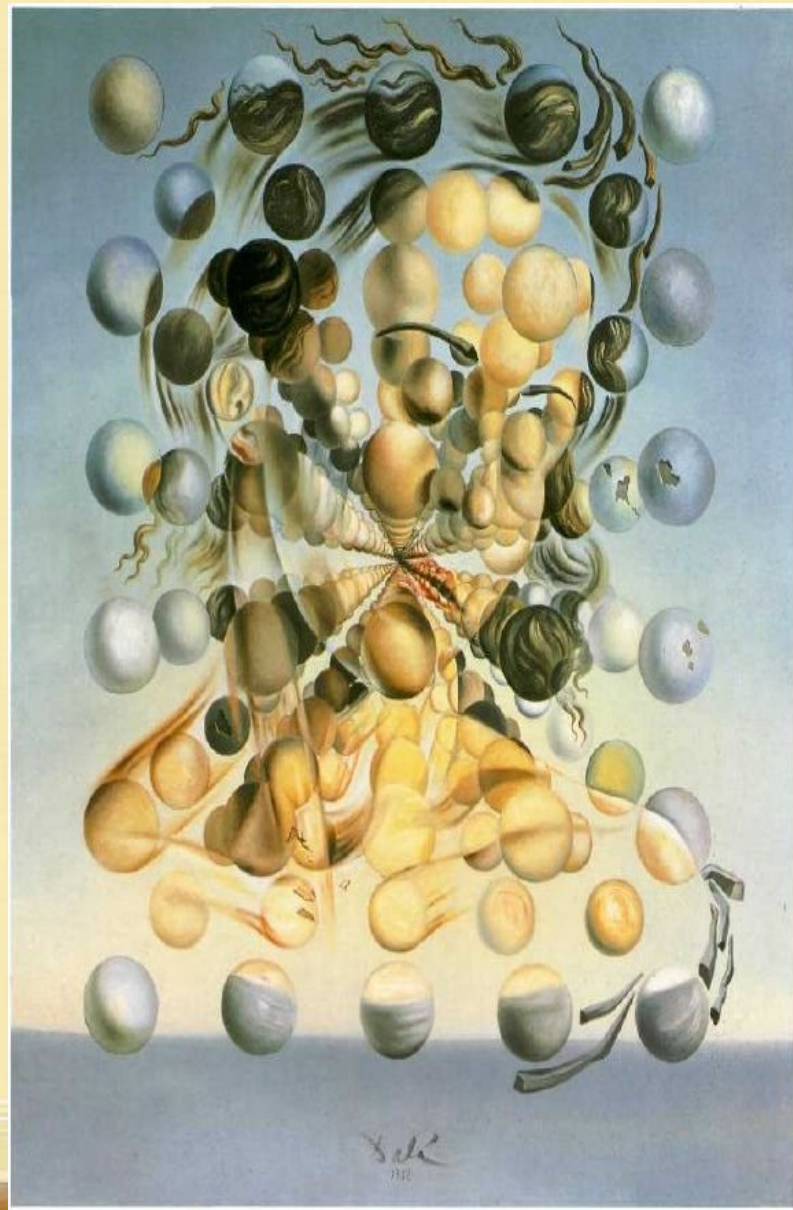
**2.**

*В предисловии к каталогу выставки в галерее Бину в Нью-Йорке, проходившей с 25 ноября 1947 года по 3 января 1948 года, Дали объявлял, что ему исполнилось 44 года и он, наконец, решил написать свой первый шедевр.*





*Галатея сфер, 1952 г.*



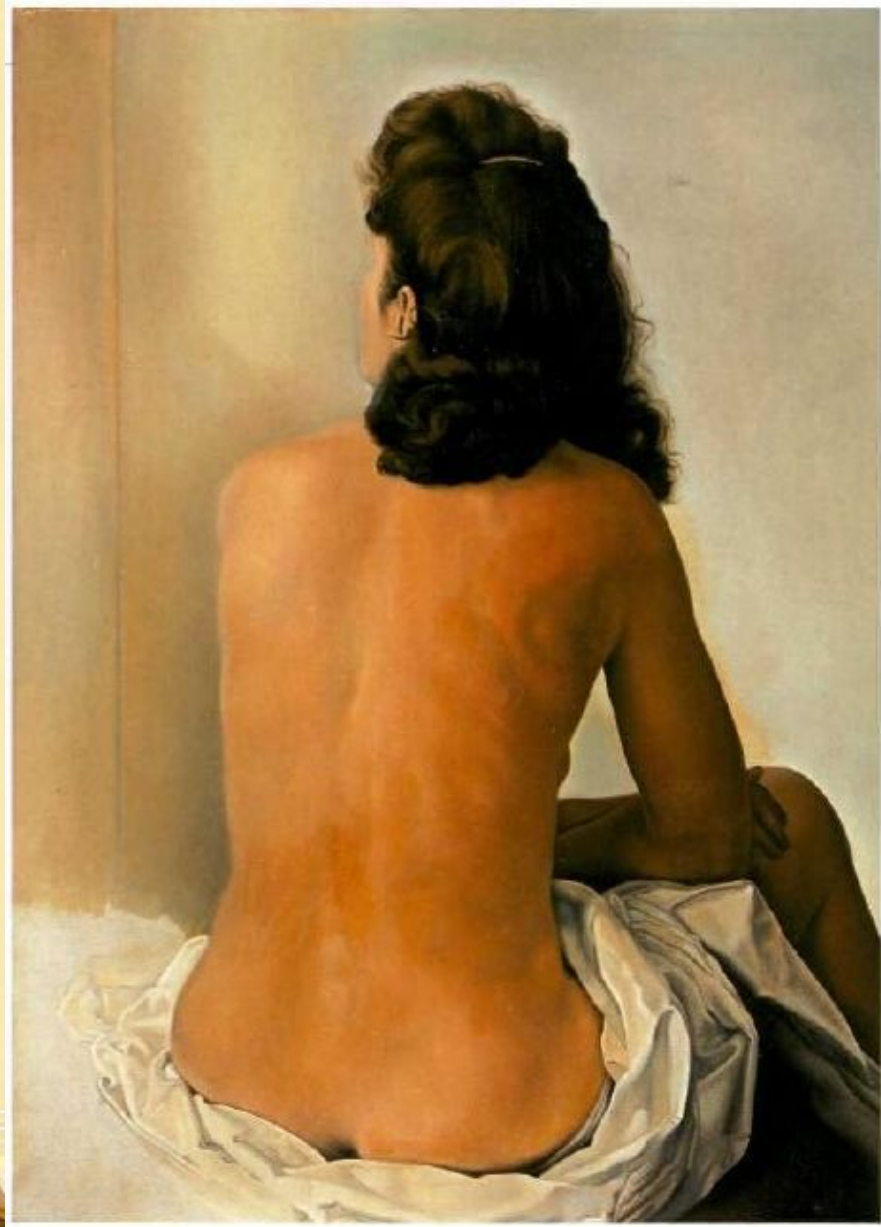
*Возносящаяся святая Цецилия,  
1955 г*





**Гала со спины,  
смотрящая в  
невидимое зеркало,  
1960 г.**

Торс Гала опирается на  
треугольник, образованный ее  
рукой и правой ногой. Особого  
внимания заслуживает  
геометрическое построение  
складок драпировки, которому  
художник придает, возможно, не  
меньшее значение, чем  
изображению самого тела.

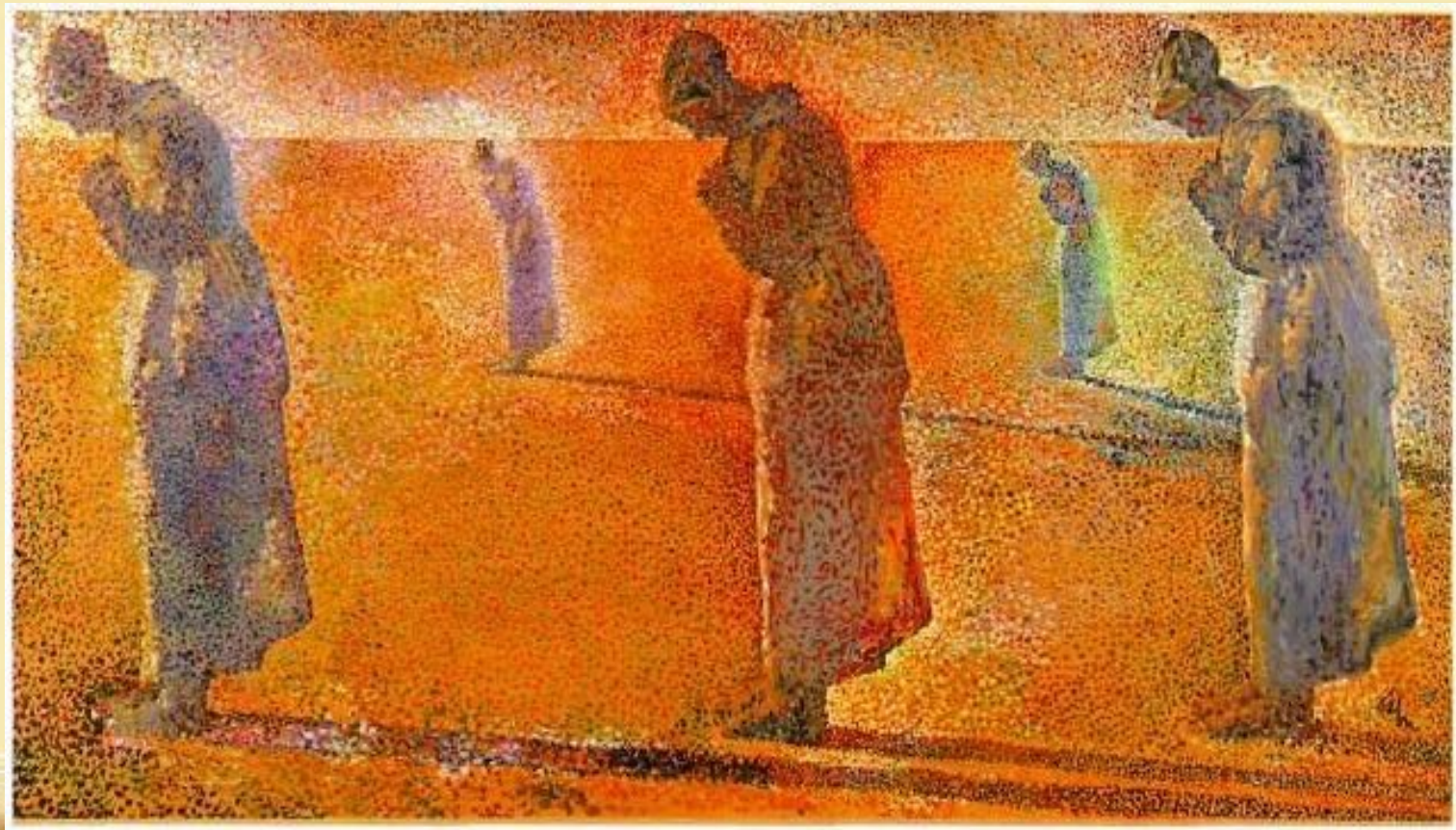


**Дали со спины, пишущий гала со  
спины, увековеченную шестью  
виртуальными роговицами,  
временно отраженными в шести  
настоящих зеркалах, 1972-73 гг.**  
Чтобы взглянуть на себя со спины,  
пока я рисую твои столь любимые  
плечи,  
я смотрюсь в твое зеркало  
и в другое такое же  
где отражаются наши изображения.  
Мне нужно третье зеркало,  
чтобы пригвоздить тебя  
моими четырьмя зрачками.  
Твоя правду из любви,  
миф пригвозждает меня твоими  
зрачками —  
восемь зрачков в едином взгляде.  
Вот я, раб и хозяин,  
достойный наивысшей награды.  
Я — соловей, заключенный в клетку,  
построенную десятью зрачками, у  
стремленными на кончик моей кисти  
- три зеркала, ограненные как  
брильянты, —  
чтобы могли смотреть мы,  
влюбленный и дева,





*Рассвет, полдень, закат и сумерки,  
1979 г.*





**Гала, созерцающая  
явление принца  
Бальтасара Карлоса,  
1981 г.**

*Картина предупреждает о трагедии. Образ Гала, рассыпающийся на фоне Порт-Льигата, предвещает конец, ведь Гала всегда была символом победы красоты над смертью. Символом смерти здесь выступает фигура принца Валтасара Карлоса. В соответствии с иконографией Дали, это значение принц получает из-за печальной истории его жизни. Кипарис служит лишь подтверждением того же символа.*





## Путь загадки, 1981 г

Перед нами предстают в загадочной перспективе какие-то мешки, которые, по словам Дали, содержат информацию. В творчестве художника этот символ встречается довольно часто, особенно в работах раннего периода, тяготеющих к сюрреализму, например, в "Инаугуральная гусиная кожа" или в пропавшей картине "Мед слаще крови". Работа аллегорическая, в основе ее толкования стоит двойственность, кроющаяся в элементарном знаковом содержании пшеницы и зерна и в более философском знаковом содержании информации и понимания, в чем, собственно, и заключается смысл работы. Линии перспективы на картине ведут к горизонту, фокусируясь на звезде, явно холодной на вид.



**Без названия.  
Ласточкин хвост и  
виолончель (серия  
катастрофы), 1983 г.**

Это последняя картина, написанная Дали. Он работал над ней в замке Пуболь и применил в художественной практике теоретические положения, высказанные математиком Рене Томом в книге "Теория катастроф". Дали использует форму виолончели, приписывая ей скорее символическую функцию чувства, а не музыкального звука. В ней есть что-то от ранимого человеческого эго, и на этой картине она включена в изображение хвоста ласточки — по глубине поэтического содержания это определяющий элемент всех описаний и графических работ, выполненных им в русле теории катастроф. Таким образом он соединяет две близкие точки — боль и красоту.

