

МУЗЕИ МИРА.
ГОСУДАРСТВЕННЫЙ
РУССКИЙ МУЗЕЙ

История создания

- Государственный Русский музей в Петербурге — самый обширный музей русского искусства в мире. Он был основан Николаем II в 1895 г. и торжественно открылся для посетителей 19 марта 1898 г.



- До 1917 года назывался «Русский Музей Императора Александра III». Император Александр III (отец Николая II) был страстным коллекционером, сравнить его в этом отношении можно только с Екатериной II. Гатчинский замок императора буквально превратился в склад бесценных сокровищ. Приобретения Александра уже не помещались в галереях Зимнего, Аничкова и других дворцов — это были картины, предметы искусства, ковры... Собранная Александром III обширная коллекция картин, графики, предметов декоративно-прикладного искусства, скульптур после его смерти была передана в основанный императором Николаем II Русский музей в память о своём отце.



История Михайловского дворца

- Здание построено в стиле ампира. Идея постройки новой резиденции для князя Михаила Павловича принадлежала его отцу, императору Павлу I. Но Павлу I не пришлось увидеть воплощение своей идеи, так как в результате дворцового переворота он погиб. Несмотря на это, приказ императора был выполнен. Когда Михаилу исполнился 21 год, император Александр I решил начать строительство дворца.



Карл Росси, Михайловский дворец , 1819—1825

Филиалы музея. Летний дворец Петра I

- Летний дворец был построен в стиле барокко по проекту Доменико Трезини в 1710-1714 годах. Это одно из старейших зданий города. Двухэтажный дворец достаточно скромен и состоит всего из четырнадцати комнат и двух кухонь.



Летний дворец Петра
I

- Фасад дворца украшен 29-ю барельефами, на которых в аллегорической форме изображены события античной мифологии. Барельефы выполнены немецким архитектором и скульптором Андреасом Шлютером.



Рельеф «Бой Персея с Медузой». Летний дворец Петра I

Мраморный дворец

- Мраморный дворец построен в 1768-1785 гг. по проекту итальянского архитектора Антонио Ринальди. Строгий внешний облик здания характерен для раннего классицизма.



Мраморный дворец

- Свое название Мраморный дворец получил за богатую отделку мрамором элементов фасада и интерьера. Это было первое здание в Петербурге, облицованное естественным камнем. Для отделки дворца всего использовалось 32 сорта мрамора.



- Во дворе Мраморного дворца ныне находится конный памятник Александру Третьему скульптора Паоло Трубецкого.
- В 90-е годы XX века дворец стал филиалом Русского музея.



Инженерный (Михайловский) замок

- По одной из легенд, к солдату, держащему караул у часов в Зимнем дворце, однажды явился необыкновенный юноша, весь окруженный сиянием, и сказал следующее: «Иди к императору и передай мою волю – дабы на этом месте был воздвигнут храм и дом во имя архистратига Михаила». Солдат выполнил поручение, и, если верить преданию, именно так было принято решение о строительстве Михайловского замка. По официальной версии, такое необычное название новая императорская резиденция получила благодаря храму Михаила Архангела, покровителя дома Романовых, размещенного на её территории, а также причудам императора – Павлу I захотелось построить свой дворец в виде средневекового замка.



Баженов, Инженерный
(Михайловский) замок

- Император так торопился скорее переехать в свой «неприступный замок», что отдал приказ его строить круглосуточно, без каких-либо перерывов – так, например, ночью работы велись при свете факелов. Над возведением новой императорской резиденции трудилось более 6 тысяч человек, а строительные материалы привозили со всех остальных строящихся в столице в то время объектов. Однако у судьбы весьма недоброе чувство юмора – Павла I убили в его собственной спальне ровно через 40 дней после его официального переезда в Михайловский замок, построенный специально для его защиты.



- При жизни Павла I Михайловский замок напоминал оборонительное средневековое сооружение не только по архитектурному стилю – его также со всех сторон окружала вода: реки Фонтанка и Мойка и каналы Вознесенский и Церковный, сейчас засыпанные. Попастъ в императорскую резиденцию можно было только через один из охраняемых (как оказалось впоследствии – не так уж тщательно) мостов.



- Историки до сих пор ведут споры по поводу происхождения цвета стен Михайловского замка. По одному из мнений, столь неординарное цветовое решение продиктовано было тем, что Павел I был магистром Мальтийского ордена – а желто-оранжевый является традиционным цветом для этого религиозного объединения.
- В 1991 г. треть помещений замка подарено Государственному Русскому музею, в 1995 г. музею подарен весь замок.



- Уникальное строение в стиле барокко расположено в самом центре Санкт-Петербурга. Его история началась в 1742 году, когда барон Сергей Строганов купил у портного Неймана недостроенный деревянный дом на Невском проспекте, вблизи Зеленого моста.



Ф. Б. Растрелли ,
Стрóгановский
дворец,
1753—1754 г.

- Изначально планировалось на месте старой деревянной постройки возвести большой каменный дом. Единственной проблемой стал очень маленький участок. Барон Строганов умолял своего соседа Шестакова – повара императора – продать ему свою часть земли вместе с домом, но тот наотрез отказывался. Не дождавшись положительного ответа, Строганов достроил купленный дом и прожил в нем более 10 лет.



- По стечению обстоятельств, пожар на Невском уничтожил большинство построек, в том числе строгановский дом и постройки участка Шестакова. Тогда всего за 6 недель на месте сгоревших руин возвысился помпезный каменный дворец. Проектированием Строгановского дворца занялся придворный архитектор Франческо Растрелли. Посмотреть на архитектурный шедевр, состоявший из 50 комнат, приехала сама царица Елизавета Петровна.
- Здание является филиалом Русского музея с 1988 г.



Домик Петра I

- Первая постройка в Санкт-Петербурге, летнее жилище царя Петра I в период с 1703 по 1708 гг. Этот небольшой деревянный домик площадью 60 м² был построен солдатами-плотниками недалеко от Троицкой площади всего за три дня.



Домик Петра I

- После постройки Летнего и Зимнего дворца Пётр не жил в этом домике. Он стоял заброшенным вплоть до 1731 года, когда вокруг него поставили каменную галерею. Однако она оказалась в деле защиты малоэффективной, что с особенной силой показало наводнение 10 (21) сентября 1777. Тогда Екатерина II велела «оградить домик каменным чехлом на прочном фундаменте с крышей, покрытой кровельным железом», что и было сделано в 1784 году. В 1844 году «футляр» был полностью разобран и заменён по проекту архитектора Р. И. Кузьмина новым — из шестнадцати столбов с арками без штукатурки. В этом виде домик дошёл до наших дней



Коллекции Русского музея

- Наиболее полной является коллекция искусств XVIII — первой половины XIX веков. Достаточно перечислить только некоторые фамилии, чтобы получить представление о художественном богатстве музея: Ф. Рокотов, В. Боровиковский, Д. Левицкий, О. Кипренский, К. Брюллов, П. Федотов, А. Иванов.



- Брюллов посетил Помпеи в 1828 г., сделав много набросков для будущей картины про известное извержение вулкана Везувий в 79 году н. э. и разрушение города Помпеи близ Неаполя. Картина выставлялась в Риме, получила восторженные отклики критиков и переправлено в Лувр. «Последний день Помпеи» представляет романтизм в русской живописи, смешивающийся с идеализмом.



- В 1834 г. картина «Последний день Помпеи» была отправлена в Петербург. А. И. Тургенев говорил, что эта картина составила славу России и Италии. Е. А. Баратынский сочинил по этому случаю знаменитый афоризм: «Последний день Помпеи стал для русской кисти первым днем!».



К. Брюллов
"Последний
день Помпеи"
1830-1833

- Стихотворный отзыв оставил и А. С. Пушкин Везувий зев открыл — дым хлынул клубом — пламя Широко развилось, как боевое знамя. Земля волнуется — с шатнувшихся колонн Кумиры падают! Народ, гонимый страхом, Под каменным дождём, под воспалённым прахом, Толпами, стар и млад, бежит из града вон.





- Вторая половина XIX века представлена работами художников: Е. Сорокина, А. Саврасова, П. Чистякова, И. Айвазовского.

А.К. Саврасов. Грачи прилетели (1879).

- «Девятый вал» — одна из самых знаменитых картин Ивана Айвазовского, всемирно известного русского художника-мариниста. Изображает море после сильнейшего ночного шторма и людей, потерпевших кораблекрушение. Лучи солнца освещают громадные волны. Самая большая из них — девятый вал, готова обрушиться на людей, пытающихся спастись на обломках мачты.



И. Айвазовский
"Девятый вал"
1850

- Название Айвазовский взял из народного поверья о том, что во время шторма одна из волне выделяется своей мощью и размерами. Кстати, древние греки считали самой губельной волной третью, римляне - десятую. В представлениях других мореплавателей самым сокрушительным был именно девятый вал.



И. Айвазовский
"Девятый вал"
1850.
Фрагмент

- Картина пришлась публике по душе. Где бы ее ни выставлял Айвазовский, выстраивалась очередь. Русские критики писали восторженные отзывы и сравнивали полотно с «Последним днем Помпеи» Брюллова. Осенью 1850 года картина оказалась на выставке в московском училище живописи, ваяния и зодчества. Иван Шишкин, которому тогда было всего 19 лет, рассказывают, несколько часов провел перед этой работой.



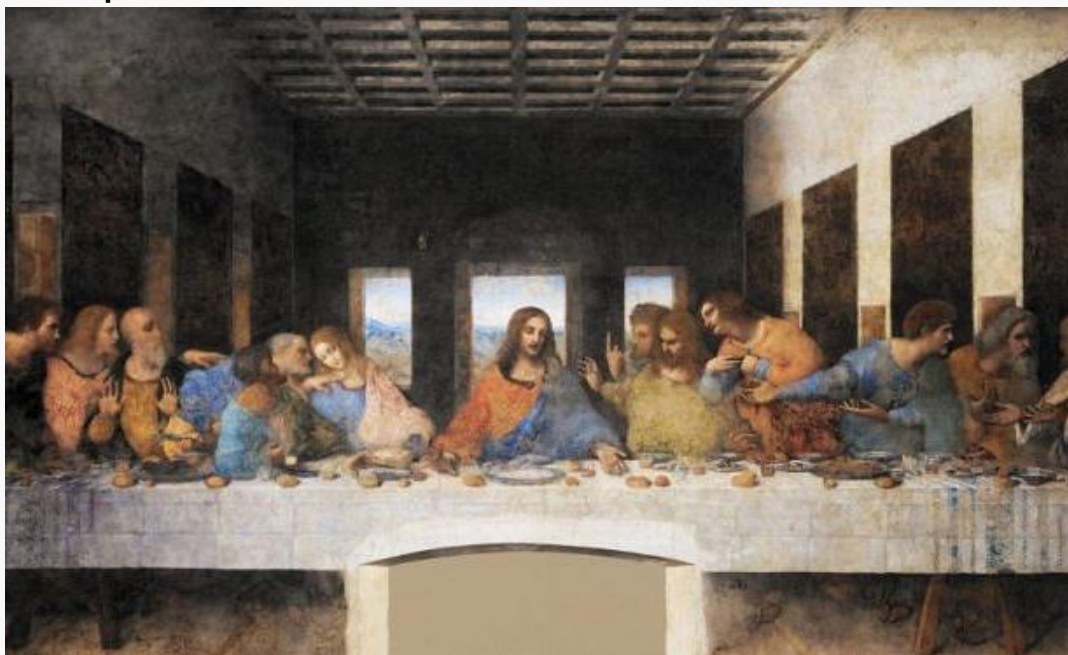
И. Айвазовский
"Девятый вал"
1850.
Фрагмент

- В музее также представлены картины художников-передвижников: Г. Мясоедова, В. Перова, А. Боголюбова, К. Маковского, Н. Ге, И. Шишкина, И. Крамского, В. Максимова, И. Репина, В. Васнецова, В. Сурикова, Н. Абуткова.



И. Шишкин,
Рожь, 1878

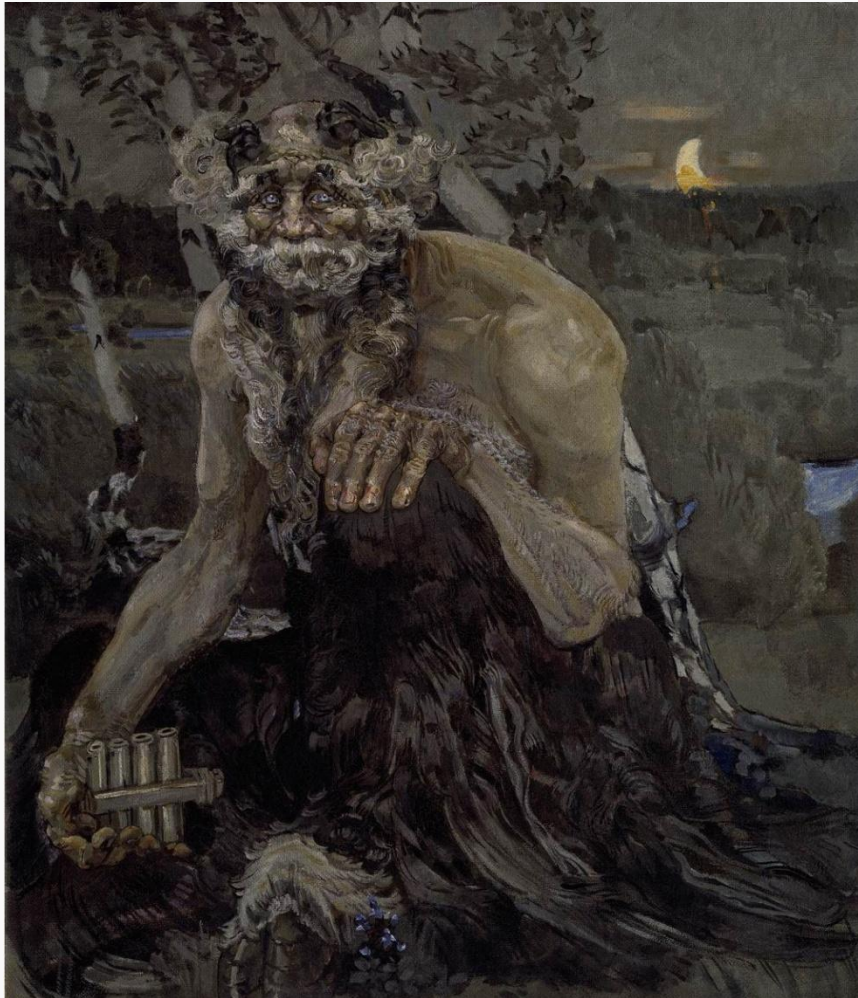
- На картине художника изображен эпизод из земной жизни Христа, описанный в Евангелии от Иоанна. Оно было любимым Евангелием Ге.
- «...Иисус возмутился духом и сказал: истинно, истинно говорю вам, что один из вас предаст Меня.»



Тайная вечеря. Леонардо да Винчи. 1495—1498 г.



Н. Ге "Тайная вечеря", 1863



- Конец XIX-начало XX века представлены художниками И. Левитаном, П. Трубецким, М. Врубелем, В. Серовым.

Врубель, П. Пан.
1899

- В конце жизни для Левитана особенно характерным стало обращение к сумеречным пейзажам, наполненным тишиной, шорохами, лунным светом и тенями. Одной из лучших работ этого периода является эта картина из собрания Русского музея

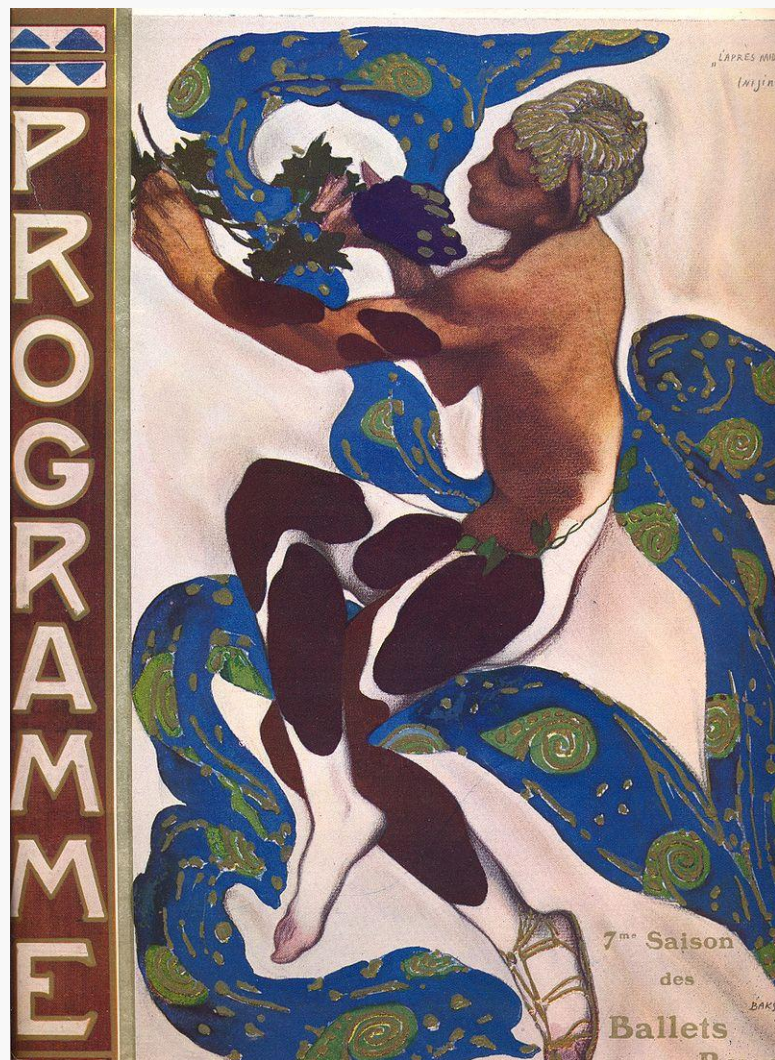


И. Левитан «Сумерки.
Луна»
1899

- «Мир искусства» (1898-1924) — художественное объединение, сформировавшееся в России в конце 1890-х годов. Основателями «Мира искусства» стали петербургский художник А. Н. Бенуа и театральный деятель С. П. Дягилев. Художники «Мира искусства» считали приоритетным эстетическое начало в искусстве и стремились к модерну и символизму, противясь идеям передвижников. Искусство, по их мнению, должно выражать личность художника.



Дягилев. «Русские сезоны»



- В состав объединения входили художники: Бакст, Н. Рерих, Добужинский, Лансере, Митрохин, Остроумова-Лебедева, Чемберс, Яковлев, Сомов, Ционглинский, Пурвит, Сюннерберг.

Леон Бакст. Эскиз костюма к балету Нижинского «Послеполуденный отдых фавна» (1912)



- В древнерусском отделе широко представлены иконы XII—XV веков (например, Ангел Златые власы, Богоматерь Умиление, Дмитрий Солунский, Чудо Георгия о змие, Борис и Глеб и др.), произведения Андрея Рублёва, Дионисия, Симона Ушакова и других мастеров. Всего коллекция Русского музея составляет порядка 5 тысяч икон XII — начала XX века.

Андрей Рублев "Апостол Павел"



- Коллекцию искусства второй половины 29-ого века можно увидеть в музее Людвига

Энди Уорхол. Портрет Петера Людвига. 1980.



Бумага на картоне, Пабло Пикассо.
Большие головы. 1969.



Триптих № 14. Автопортрет. Памяти отца. 1987.

- В настоящее время в собрание Русского музея входят отделы: русская и советская живопись, скульптура, графика, декоративно-прикладного и народного искусства (мебель, фарфор, стекло, резьба, лаки, изделия из металла, ткани, вышивка, кружево и др.). Коллекция музея насчитывает более 400 тыс. единиц хранения.

