



4 октября 1932 года была  
создана местная  
противовоздушная оборона



КУРСЫ ГРАЖДАНСКОЙ ОБОРОНЫ  
ГОРОДСКОЙ ОКРУГ  
СЕРПУХОВ



ГРАЖДАНСКАЯ ОБОРОНА  
И ЗАЩИТА НАСЕЛЕНИЯ ОТ  
ЧРЕЗВЫЧАЙНЫХ СИТУАЦИЙ

## Тема 7

Организация защиты населения,  
материальных и культурных ценностей  
путем эвакуации



# Первый вопрос

Основные положения по проведению  
эвакуации населения в мирное и военное  
время

# **Законодательство обеспечению эвакуации в мирное и военное время**

Постановление Правительства Российской Федерации  
**от 22 июня 2004 № 303** «Об утверждении положения об  
эвакуации населения, материальных и культурных ценностей в  
безопасные районы»

Постановление Губернатора Московской области  
**от 19 января 1998г. №11-ПГ**  
«Положение о проведении эвакуации в чрезвычайных ситуациях  
на территории Московской области»

Постановление Главы г.о. Серпухов  
**от 17 марта 2016г. №574**  
«О проведении эвакуационных мероприятий при чрезвычайных  
ситуациях в г.о. Серпухов»

Постановление Главы г.о. Серпухов  
**от 18 августа 2008г. №1491**  
«Об организации планирования эвакуации в особый период»

# Основные определения (ППРФ №303)

**Эвакуация** - это комплекс мероприятий по организованному вывозу (выводу) населения из зон ЧС или вероятной ЧС природного или техногенного характера и его кратковременному размещению в заблаговременно подготовленных по условиям первоочередного жизнеобеспечения безопасных районах (местах).

**Безопасный район** - территория, расположенная вне зон возможных опасностей, зон возможных разрушений и подготовленная для жизнеобеспечения местного и эвакуированного населения, а также для размещения и хранения материальных и культурных ценностей

**Зона возможных опасностей** – зона возможных сильных разрушений, возможного радиоактивного заражения, химического и биологического загрязнения, возможного катастрофического затопления при разрушении гидротехнических сооружений в пределах 4-часового добегания волны прорыва

**Рассредоточение** – это комплекс мероприятий по организованному вывозу (выводу) из зон возможных опасностей и размещению в безопасных районах для проживания и отдыха рабочих смен организаций, продолжающих производственную деятельность в этих зонах, не занятых непосредственно в производственной деятельности

**Эвакуационные мероприятия** - это комплекс мероприятий по рассредоточению и эвакуации гражданского персонала организаций, всех категорий населения, материальных и культурных ценностей в безопасные районы

## Основные определения (ППРФ №303)

**Район размещения** эвакуируемого, (рассредоточиваемого) населения - участок местности в пределах безопасного района, включающий населенный пункт или совокупность населенных пунктов предназначенные для размещения населения, материальных и культурных ценностей, сотрудников предприятий и организаций, продолжающих свою деятельность, а также членов их семей.

**Район размещения** предприятий и организаций, переносящих деятельность **в загородную зону** - участок местности в пределах безопасного района, включающий производственную зону, населенный пункт или совокупность населенных пунктов, определенных для размещения сотрудников предприятий и организаций, а также членов их семей



# Виды эвакуации



**при  
возникновении ЧС  
мирного времени**



**при  
возникновении  
опасностей  
военного времени**



# Особенности эвакуации в мирное время

**Эвакуация населения в мирное время** – это комплекс мероприятий **по организованному вывозу** (выводу) населения из зон чрезвычайной ситуации или вероятной чрезвычайной ситуации (ЧС) природного и техногенного характера **и его кратковременному размещению** в заблаговременно подготовленных по условиям **первоочередного жизнеобеспечения безопасных** (вне зон действия поражающих факторов источника ЧС) районах (местах).

Особенности проведения эвакуации в мирное время определяются:

характером источника чрезвычайной ситуации

временем и срочностью проведения эвакуационных мероприятий

пространственно-временными характеристиками воздействия поражающих факторов источника ЧС

численностью и охватом выводимого (выводимого) населения

# Порядок проведения эвакуации

**Эвакуация населения планируется и осуществляется по производственно-территориальному принципу**

**эвакуация работников предприятий (организаций) осуществляется их руководителями**

эвакуация населения, не занятого в производстве в зависимости от масштабов осуществляется должностными лицами органов государственной власти субъекта РФ или органов местного самоуправления

## Цели проведения эвакуации в мирное время

- уменьшение потерь и сохранение жизни и здоровья населения находящегося в зоне ЧС
- снижение материального ущерба от ЧС, сохранение материальных и культурных ценностей
- обеспечение жизнедеятельности населения в период действия негативных факторов ЧС

**Общее руководство эвакуацией возлагается на председателей КЧС и ОПБ (руководителя ГО)**

**Непосредственное решение задач по эвакуации населения возлагается на эвакуационную комиссию и соответствующие эвакуоорганы.**



# Виды эвакуации мирного времени

В зависимости от времени и сроков проведения:

## УПРЕЖДАЮЩАЯ (заблаговременная)

Проводится при получении достоверных данных о высокой вероятности возникновения ЧС на объектах (территориях).

## ЭКСТРЕННАЯ (безотлагательная)

Проводится при малом времени упреждения или уже в условиях начавшегося воздействия на людей поражающих факторов источника ЧС.

В зависимости от охвата эвакуационными мероприятиями:

## ЧАСТИЧНАЯ

осуществляется при необходимости вывода из зоны ЧС нетрудоспособного населения, детей дошкольного возраста и учащейся молодежи

## ПОЛНАЯ

предполагает вывоз (вывод) всех категорий населения из зоны ЧС

# Виды эвакуации

В зависимости масштабов:



## ЛОКАЛЬНАЯ

проводится в том случае, если зона возможного ЧС ограничена частью территории города с числом эвакуируемых сотни - тысячи чел.



## МЕСТНАЯ

проводится в том случае, если зона возможного ЧС составляет большую часть территории города с числом эвакуируемых тысячи - десятки тысяч чел.



## РЕГИОНАЛЬНАЯ

проводится если зона возможной ЧС охватывает большую часть муниципальных образований региона (субъекта) с числом эвакуируемых сотни тысяч и более.

**Эвакуация может проводиться следующими способами:**  
*пешим порядком* (среднее расстояние прохождения колонны эвакуированных до 20 км.); *транспортом* (автомобильным; железнодорожным; автомобильным; морским; воздушным); *комбинированная*.

# Куда проводится эвакуация в мирное время

**В мирное время для размещения эвакуируемого населения из зоны ЧС могут развертываться:**



**Пункт временного размещения** - специально оборудованные здания, сооружения, а также территория для кратковременного размещения и жизнеобеспечения пострадавшего населения от чрезвычайных ситуаций природного и техногенного характера, на период от нескольких часов до нескольких суток.



**Пункт длительного пребывания эвакуируемого населения** предназначен для длительного проживания населения, эвакуированного из зоны чрезвычайной ситуации **на срок до окончания проведения восстановительных работ** и должен обеспечивать здоровье и нормальную жизнедеятельность человека

## Особенности эвакуации в военное время

**Эвакуация в военное время** включает в себя непосредственно эвакуацию населения, материальных и культурных ценностей **в безопасные районы** из зон возможных опасностей, а также **рассредоточение работников организаций**, продолжающих в военное время производственную деятельность в указанных зонах возможных опасностей.

**Безопасный район** представляет собой территорию подготовленную для жизнеобеспечения местного и эвакуированного населения, а также для размещения и хранения материальных и культурных ценностей. **Время нахождения – до особого распоряжения.**

## Цели проведения эвакуационных мероприятий в военное время:

- **Снижение** вероятных потерь населения территорий городов, отнесенных к группам по ГО и сохранение квалифицированных кадров специалистов
- **Обеспечение** устойчивого функционирования объектов экономики, продолжающих свою производственную деятельность в военное время
- **Обеспечение** условий создания группировок сил и средств гражданской обороны

# Особенности эвакуации в военное время

## Эвакуация в военное время осуществляется из:

- муниципальных образований, отнесенных к группам по ГО;
- населенных пунктов, имеющих объекты экономики особой важности и ж/д ст. 1-ой категории;
- населенных пунктов, попадающих в зону возможного катастрофического затопления;
- из 30 км зоны вокруг АЭС.



## **В военное время подлежат эвакуации**

**При частичной эвакуации - эвакуируются нетрудоспособное и не занятое в производстве население , в т.ч:**

- учащаяся молодёжь совместно с преподавателями, обслуживающим персоналом и членами их семей,
- воспитанники детских домов, ведомственных детских садов,
- пенсионеры, содержащиеся в домах инвалидов и ветеранов, совместно с обслуживающим персоналом и членами их семей,
- материальные и культурные ценности, подлежащие первоочередной эвакуации

**Общая эвакуация проводится в отношении всех категорий населения, за исключением нетранспортабельных больных, обслуживающего их персонала, а также граждан, подлежащих призыву на военную службу по мобилизации.**

## Подлежат эвакуации

**К материальным ценностям, подлежащим эвакуации, относятся:**

государственные ценности (золотовалютные резервы, банковские активы, ценные бумаги, запасы драгоценных камней и металлов)

производственные и научные ценности (особо ценное научное и производственное оборудование, страховой фонд технической документации)

запасы продовольствия, медицинское оборудование

сельскохозяйственные животные, запасы зерновых культур, семенные и фуражные запасы

запасы материальных средств для обеспечения проведения аварийно-спасательных и других неотложных работ

**К культурным ценностям, подлежащим эвакуации, относятся:**

- культурные ценности мирового значения;
- российский страховой фонд документов библиотечных фондов;
- культурные ценности федерального (общероссийского) значения;
- электронные информационные ресурсы на жестких носителях;
- культурные ценности, имеющие исключительное значение для культуры народов Российской Федерации

# Действия населения при эвакуации

О начале эвакуации населению объявляют органы местного самоуправления с использованием местной системы оповещения.

1. **Получив извещение о начале эвакуации, каждый гражданин обязан собрать необходимые документы, вещи и продукты.**
2. **Продукты и вещи сложить в чемоданы, рюкзаки, сумки** к каждому переносимому предмету прикрепить бирку с указанием фамилии и инициалов, адреса проживания и конечного пункта эвакуации.
3. **На одежде и белье детей дошкольного возраста должна быть сделана вышивка** с указанием фамилии, имени, отчества ребенка, года рождения, места постоянного жительства и конечного пункта эвакуации.
4. **Уходя из квартиры, необходимо выключить** все осветительные и нагревательные приборы, закрыть краны водопроводной и газовой сети, окна и форточки.
5. **Прибыть в ПВР (СЭП) пройти регистрацию.**
6. **Далее слушать объявления администрации эвакоорганов** и, неукоснительно выполнять все их распоряжения. Быстро и грамотно действовать по сигналам оповещения.

# «Тревожный ЧЕМОДАНЧИК»



**«Тревожным чемоданчиком»** - принято называть базовый набор вещей для выживания в экстремальных ситуациях до прибытия спасателей или до безопасной эвакуации из зоны чрезвычайной ситуации.

# «Тревожный ЧЕМОДАНЧИК»

Рекомендованный минимальный комплект «первой необходимости» может включать в себя следующие предметы:

- Фонарик.
- Мини радиоприемник, сменные батарейки.
- Универсальный нож с набором инструментов.
- Смена нижнего белья и носков.
- Спички (охотничьи) или зажигалка.
- Еда из расчета на сутки или лучше на 2-3 суток (если вы живете в крупном городе).
- Средства личной гигиены.
- Деньги. Личные документы (и их копии).
- Набор средств первой помощи: индивидуальные перевязочные пакеты, набор бактерицидных пластырей; клей БФ - используется вместо йода и зеленки, образует на ране защитную пленку; обезболивающие и противоожоговые средства; лекарства, применяемые при аллергии; набор прописанных врачом лекарств, принимаемых периодически или постоянно.

**Перечисленные выше предметы не занимают много места, а их наличие поможет избежать многих затруднений.**



## **Второй вопрос**

Состав эвакуационных органов, их структура и задачи



# Эвакуационные органы

Для планирования, подготовки и проведения эвакуации федеральными органами исполнительной власти, органами исполнительной власти субъектов Российской Федерации, органами местного самоуправления и организациями заблаговременно в мирное время создаются:

## эвакуационные комиссии

предназначены для планирования эвакуации населения осуществление контроля за подготовкой и проведением эвакуации

## эвакоприемные комиссии

предназначены для руководства работой ПЭП, уточнения численности прибывшего эваконаселения; организации их первоочередного жизнеобеспечения и защиты эвакуируемого населения

## сборные эвакуационные пункты (СЭП)

предназначены для сбора и регистрации эваконаселения, формирования эвакуационных колонн и эшелонов

## промежуточные пункты эвакуации

предназначаются для кратковременного размещения эваконаселения для его перерегистрации, проведения (при необходимости) дозиметрического и химического контроля и санитарной обработки

## приемные эвакуационные пункты (ПЭП)

разворачиваются в пунктах высадки эвакуируемого населения и предназначены для его встречи и отправки в места размещения

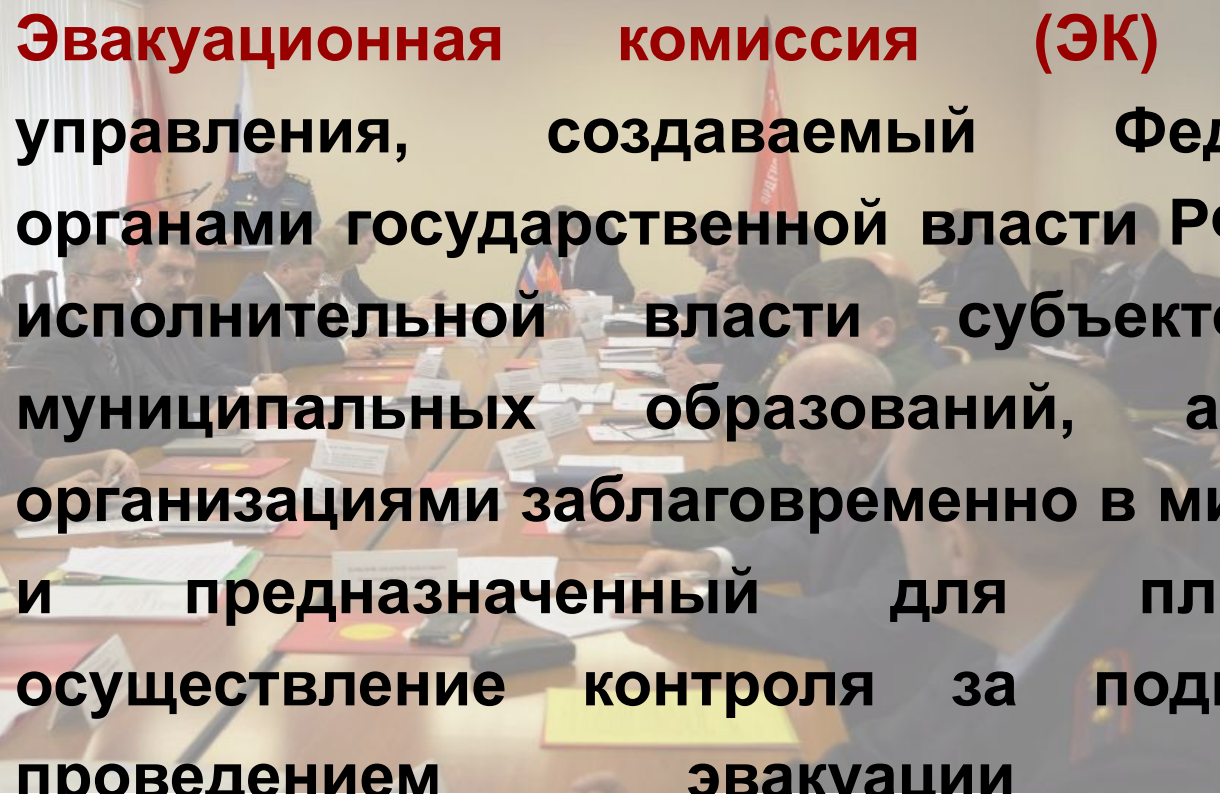
## группы управления на пеших маршрутах эвакуации населения

предназначены для обеспечения управления движением пеших колонн, поддержания порядка на маршрутах движения

## администрации пунктов посадки (высадки) населения, погрузки (выгрузки) материальных и культурных ценностей на транспорт

предназначена для обеспечения своевременной подачи оборудованных для перевозки людей транспортных средств, организации посадки (высадки) населения, погрузки (выгрузки) МКЦ на транспортные средства; учета их отправки (прибытия)

# Эвакуационная комиссия



**Эвакуационная комиссия (ЭК)** – орган управления, создаваемый Федеральными органами государственной власти РФ, органами исполнительной власти субъектов РФ и муниципальных образований, а так же организациями заблаговременно в мирное время и предназначенный для планирования, осуществление контроля за подготовкой и проведением эвакуации населения, материальных и культурных ценностей в мирное и военное время.

# Эвакуационная комиссия

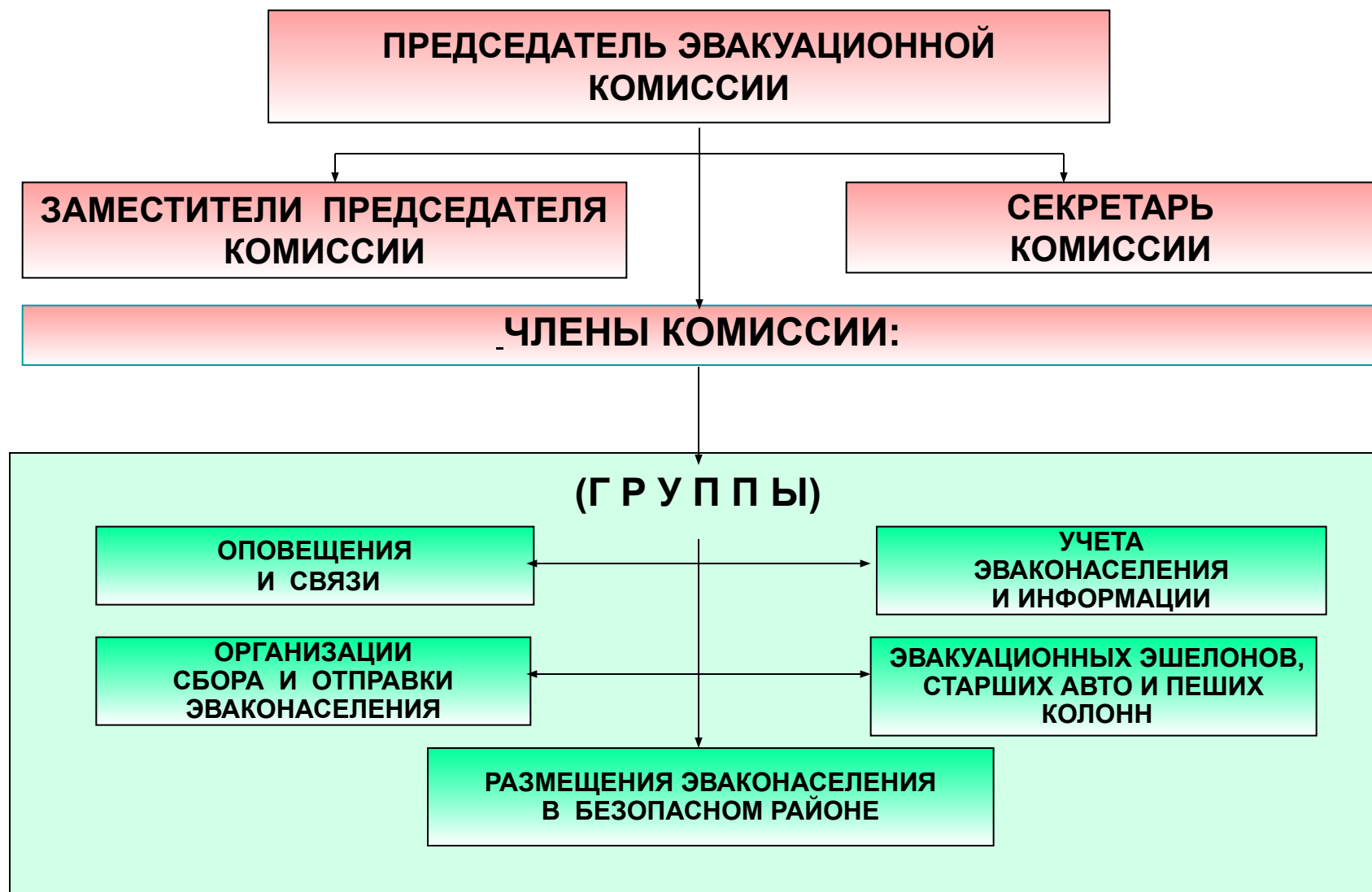
## Основными задачами эвакуационных комиссий являются:

- организация разработки и корректировки планов эвакуации населения на своем уровне и в подведомственных звеньях;
- организации разработки и корректировки планов эвакуации (вывоза) материальных и культурных ценностей;
- организация и контроль за всесторонним обеспечением эвакуационных мероприятий;
- организация и контроль за своевременным комплектованием и качественной подготовкой эвакуационных органов;
- организация и контроль за подготовкой и проведением эвакуационных мероприятий.

Эвакуационные комиссии создаются в организациях с численностью 500 и более человек, а в организациях с меньшей численностью - группы управления эвакуационными мероприятиями.

Эвакуационные комиссии возглавляются руководителями или заместителями руководителей федеральных органов исполнительной власти, органов исполнительной власти субъектов Российской Федерации, органов местного самоуправления и организаций.

# Состав эвакуационной комиссии объекта экономики



## **Приемные эвакуационные пункты (эвакуационные мероприятия в мирное время)**

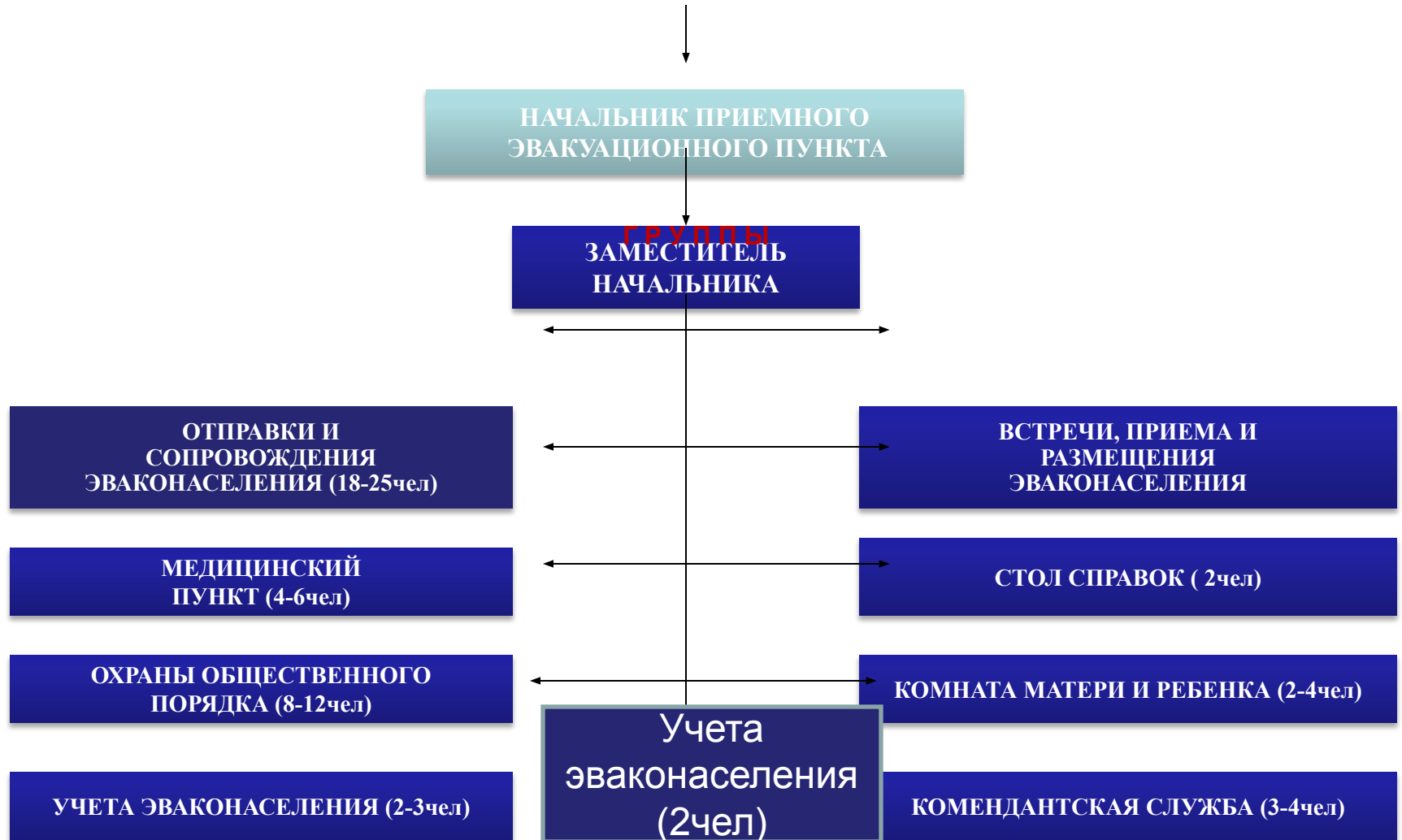
**предназначаются** для приема, учета и размещения прибывающего эвакуанаселения

**располагаются** вблизи пунктов высадки

**размещаются** в общественных и административных зданиях

**вывозится (выводится)** эвакуанаселение с ПЭП в места постоянного размещения местным транспортом или пешими колоннами

# ПРИМЕРНАЯ СХЕМА ОРГАНИЗАЦИИ ПРИЕМНОГО ЭВАКУАЦИОННОГО ПУНКТА





# Сборные эвакуационные пункты

**СЭП создаются** для сбора и учета эвакуируемого населения и организованной отправки его в безопасные районы.

**СЭП** располагаются в зданиях общественного назначения вблизи пунктов посадки на транспорт и в исходных пунктах маршрутов пешей эвакуации

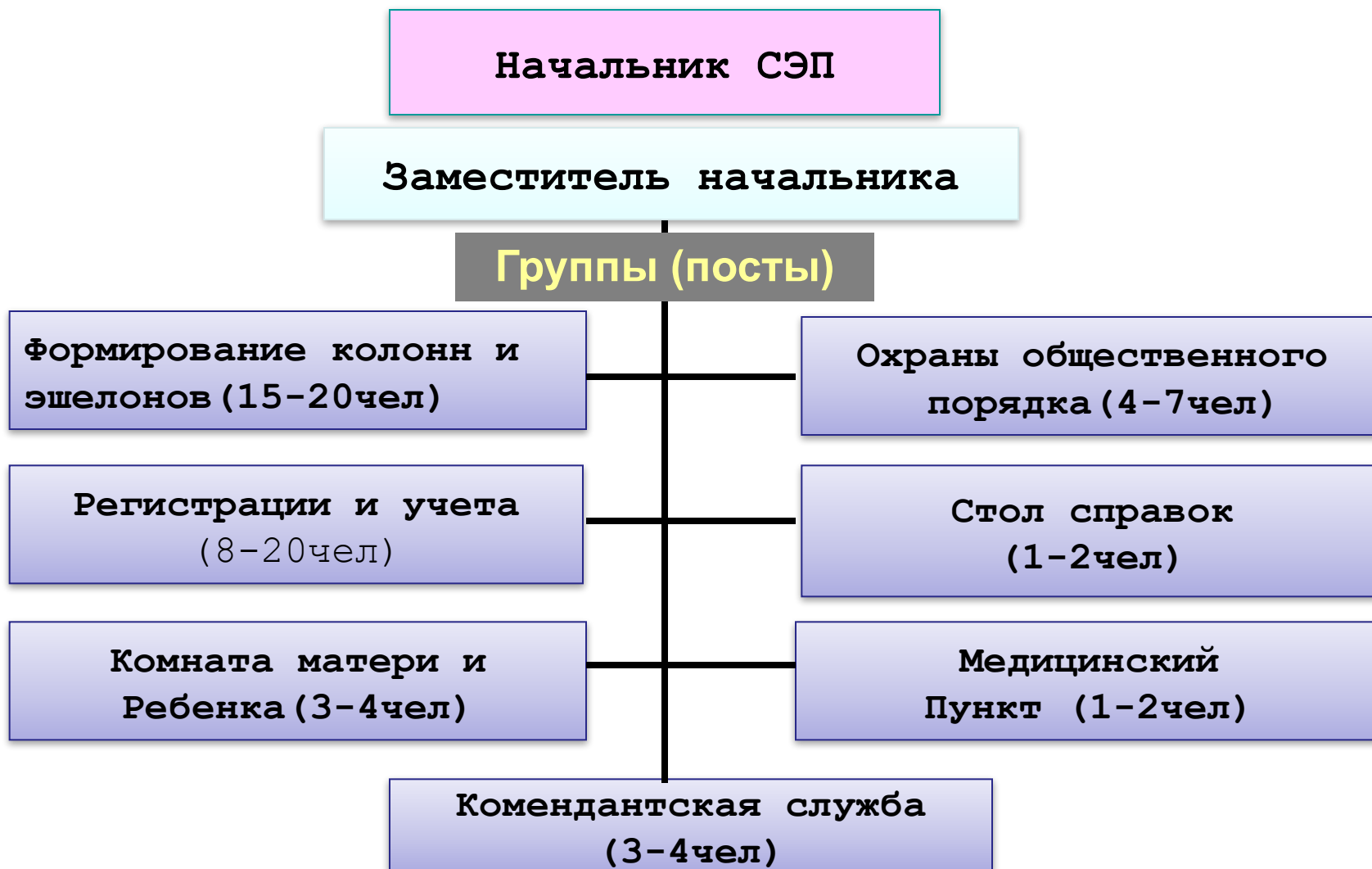
**СЭП обеспечивается** связью с районной эвакуационной комиссией, администрацией пункта посадки, исходного пункта на маршруте пешей эвакуации, эвакоприемными комиссиями, расположенными в безопасных районах, а также автомобильным транспортом

К СЭП **прикрепляются** организации, работники которых с неработающими членами семей, и остальное население, не занятое в производстве, эвакуируются через этот сборный эвакуационный пункт

За **сборным эвакуационным пунктом закрепляются:**

- а) ближайшие защитные сооружения гражданской обороны;
- б) медицинское учреждение;
- в) организации жилищно-коммунального хозяйства

# Примерная схема организации сборного эвакуационного пункта (СЭП)



# Оперативные группы по вывозу (выводу) эвакуанаселения:

Для ускорения вывоза населения из приграничной зоны, а в мирное время – для экстренной (безотлагательной) эвакуации населения из зон ЧС, как правило, СЭП не разворачиваются, а их задачи возлагаются на **оперативные группы по вывозу (выводу) эвакуанаселения**. которые формируются из органов местного самоуправления, соответствующих эвакуоорганов, органов управления ГОЧС и органов военного командования

## Задачи оперативных групп

- ❖ оповещение, сбор, учет и организация посадки населения на транспорт по месту жительства или работы
- ❖ распределение населения по транспортным средствам, формирование эвакуоколонн (эшелонов) и сопровождение их на маршрутах эвакуации
- ❖ осуществление контроля за ходом проведения эвакуации и информирования вышестоящих органов
- ❖ организация и поддержание общественного порядка в зоне их ответственности

## Виды обеспечения проведения эвакуационных мероприятий

**Транспортное** - для организованного осуществления автотранспортных перевозок и создания условий устойчивого управления ими на всех этапах эвакуации. Для этого создаются автомобильные формирования: автомобильные колонны; автосанитарные отряды; группы транспорта и транспорта, находящегося в личном пользовании граждан.

**Медицинское** - включает проведение органами здравоохранения организационных, лечебных, санитарно - гигиенических и противоэпидемиологических мероприятий, направленных на охрану здоровья эвакуируемого населения, своевременное оказание медицинской помощи заболевшим и получившим травмы в ходе эвакуации, а также предупреждения возникновения и распространения массовых инфекционных заболеваний.

**Охрана общественного порядка и обеспечение безопасности дорожного движения** - осуществляются органами МВД совместно с НФГО и включают следующие мероприятия: организация пропускного режима; контроль технического состояния транспортных средств; охрана порядка на эвакообъектах; регулирование дорожного движения; борьба с преступностью в населенных пунктах, на маршрутах эвакуации и в местах размещения; обеспечение очередности перевозок; сопровождение автоколонн.

## Виды обеспечения проведения эвакуационных мероприятий

**Инженерное** - создает необходимые условия для эвакуации населения из зон ЧС путем обустройства объектов инженерной инфраструктурой в местах сбора эвакуанаселения и в районах размещения.

**Материально – техническое** - заключается в организации технического обслуживания и ремонта транспортных средств в процессе эвакуации, снабжении горюче - смазочными материалами и запасными частями, водой, продуктами питания и предметами первой необходимости, обеспечение необходимым имуществом

**Связь и оповещение** - заключается в оснащении ПВР, ПДП, БР, органов управления эвакуационными стационарными или передвижными средствами связи и в организации и осуществлении бесперебойной связи на всех этапах эвакуации. Организация оповещения, информирования и инструктирование населения в ходе проведения эвакуационных мероприятий на всех ее этапах.



# Жизнеобеспечение населения



**Жизнеобеспечение населения** - совокупность взаимосвязанных по времени, ресурсам и месту проведения силами и средствами РСЧС (ГО) мероприятий, направленных на создание и поддержание условий, минимально необходимых для сохранения жизни и поддержания здоровья людей в зонах ЧС, на маршрутах их эвакуации и в местах размещения эвакуированных по нормам и нормативам для условий ЧС.

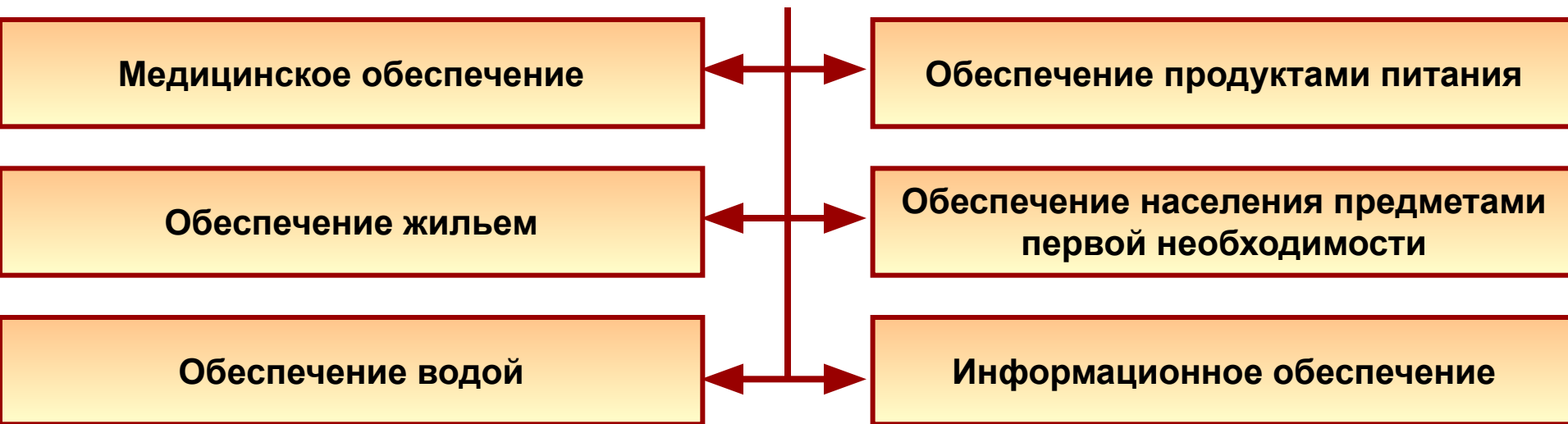
**Первоочередное жизнеобеспечение населения - своевременное удовлетворение первоочередных потребностей населения в зоне ЧС и в местах размещения эвакуированного населения.**



# Жизнеобеспечение населения

**Первоочередное жизнеобеспечение включает:** снабжение населения жизненно важными материальными средствами; коммунально-бытовыми услугами; предметами первой необходимости; оказание первой помощи; информационно-психологическую поддержку.

## Подсистемы жизнеобеспечения



**Главной целью первоочередного жизнеобеспечения при ЧС является создание и поддержание условий для сохранения жизни и здоровья пострадавшего населения.**

# Планирование мероприятия по эвакуации в мирное время

Документом, отражающим порядок проведения эвакуации населения в организации в мирное время, является **План эвакуации территории (организации) в чрезвычайных ситуациях природного и техногенного характера, который состоит:**

## Текстовая часть (10 разделов)

- порядок оповещения работников о начале эвакуации и их инструктирования;
- численность работников организации, подлежащих эвакуации;
- пункт временного размещения, за которым закреплен или который развертывает организация, время развертывания пункта временного размещения и прибытия на него работников организации;
- маршруты вывоза (вывода) эвакуируемого населения до ПВР, пункты посадки, высадки;
- дислокация пунктов временного размещения, пунктов посадки и высадки населения;
- начальники эшелонов, старшие автомобильных колонн и другие должностные лица, ответственные за организацию перевозки персонала;
- порядок размещения в безопасных районах работников организации;
- организация защиты эвакуируемого населения в местах сбора и на маршрутах эвакуации;
- организация первоочередного жизнеобеспечения эвакуируемого населения в местах размещения;
- организация управления и связи в ходе эвакуации.

## Приложения в виде карт, схем, графиков и расчетов (8 документов)

- расчет населения, подлежащего эвакуации;
- распределение эвакуируемого населения по пунктам временного размещения в безопасных районах;
- потребность и возможности транспорта, его распределение по эвакуонаправлениям и маршрутам для вывоза населения;
- дислокация пунктов временного размещения, пунктов посадки и высадки населения;
- состав эвакуационных органов и сроки их приведения в готовность;
- схема оповещения руководителей предприятий, учреждений;
- организаций и населения о начале эвакуации.
- организация связи;
- карта (схема) размещения эвакуированного населения в безопасных районах.

# Планирование мероприятия по эвакуации в военное время

**Основным планирующим документом, является План эвакуации и рассредоточения населения, материальных и культурных ценностей организации, который состоит:**

## Текстовая часть (11 разделов)

- порядок приведения эвакуационных органов в готовность;
- порядок оповещения о начале эвакуации, сбора работников организации и членов их семей и их инструктирования;
- численность работников организации и членов их семей, подлежащих эвакуации;
- сведения о СЭП, времени его развертывания и прибытия на него работников организации и членов их семей;
- порядок подготовки необходимых документов и грузов к эвакуации, порядок их погрузки разгрузки;
- порядок передачи документов, оборудования и имущества, остающегося в пунктах постоянной дислокации;
- порядок хранения документов, оборудования и имущества, вывозимых эвакуируемых и остающихся в пунктах постоянной дислокации, а также их охраны;
- маршруты эвакуации, ППЭ, пункты посадки, высадки, количество транспортных средств их распределение по маршрутам;
- начальники эвакуационных эшелонов, старшие по автомобильным колоннам, ответственные за организацию вывоза в безопасный район;
- организация защиты на всех этапах эвакуации;
- организация управления и связи

## 2 приложения, одно на карте, другое в виде Плана размещения

### На карте отражаются:

- границы территории организации;
- зоны возможных разрушений, радиоактивного загрязнения, химического заражения и катастрофического затопления;
- маршруты рассредоточения и эвакуации с указанием их номеров и краткой характеристикой;
- СЭП, пункты посадки и высадки, ПЭП;
- численность вывозимых работников и членов их семей;
- районы размещения, закрепленные за организацией;
- маршруты вывоза эвакуированных от ПЭП до мест расселения в безопасном районе;
- организация управления и связи;
- пункты регулирования, места привалов и их продолжительность;
- медицинские пункты, пункты обогрева, пункты питания, водоснабжения;
- наличие защитных сооружений вблизи маршрута;
- дислокация ППЭ;
- сигналы управления и оповещения.

### В Плате размещения работников организации и членов их семей в безопасном районе указывается :

- здания и сооружения, планируемые для размещения работников организации и членов их семей;
- численность прибываемых работников и членов их семей;
- порядок размещения работников и членов их семей.