

Київський національний університет технологій та дизайну
Кафедра ергономіки і проектування одягу

Тема:

**ОСНОВНІ СПОСОБИ
УТВОРЕННЯ ПЛАСТИЧНОЇ
ФОРМИ ОДЯГУ**

**(СПОСОБИ ФОРМУВАННЯ МАТЕРІАЛУ НА ФІГУРІ
ЛЮДИНИ)**

викладач Васильєва Ірина Валентинівна

Чотири способи створення пластичних форм одягу з того або іншого матеріалу:

від шматка тканини, тобто не викроена, не зшита
форма;

на основі прямолінійного крою;

на основі криволінійного крою;

на основі окремих елементів крою.

Особливості утворення форми одягу із цілого відрізу тканини (т. зв. некроєна форма)

Прообразом одягу, створеного цим способом, була, безумовно, оброблена шкура тварини, накинута на тіло первісної людини і скріплена на ньому.

Характерною особливістю цього способу є те, що одяг створений за допомогою нього, не викроюється і не зшивається. Іншими словами - такий одяг не має швів, при її виготовленні немає відходів матеріалу.

Простий шматок тканини супроводжував людину в історії його розвитку і продовжує супроводжувати, не тільки виконуючи утилітарну функцію захисту від холоду, але і додаючи скульптурність, гармонійну цілісність формі костюма.

Свого розвитку створення форми одягу від цілого шматка матеріалу досягло в період античності. Стародавні греки, використовуючи прямокутний шматок тканини, створювали найрізноманітніші за формою види одягу. Він драпірувався навкруги тіла, і не зшиваючись, скріплявся на плечах спеціальними застібками – аграфами.

Не викроєна і не зшита форма одягу зустрічалася в костюмах практично всіх народів планети. Не зшита форма і зараз зустрічається в національних костюмах багатьох народів – арабів, індусів, південноамериканських індіців тощо (рис. 1.)

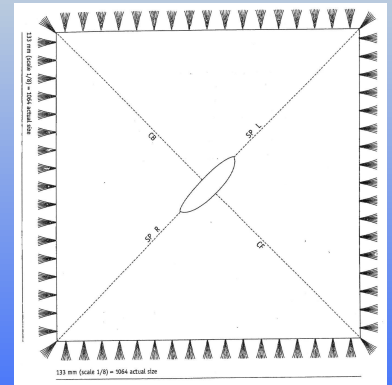
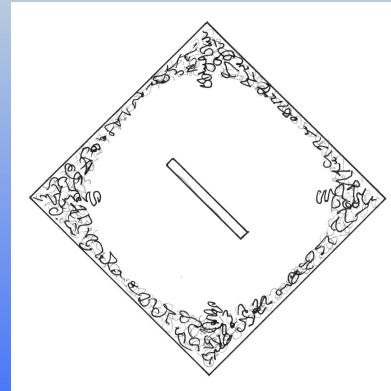
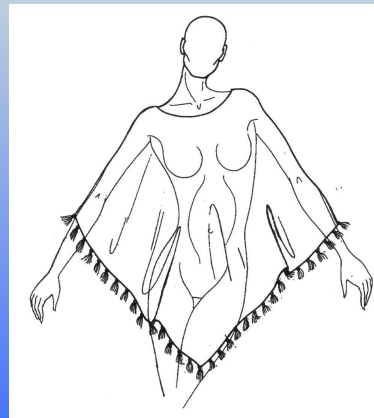
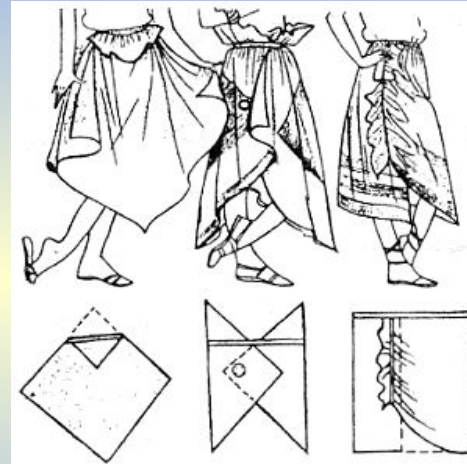
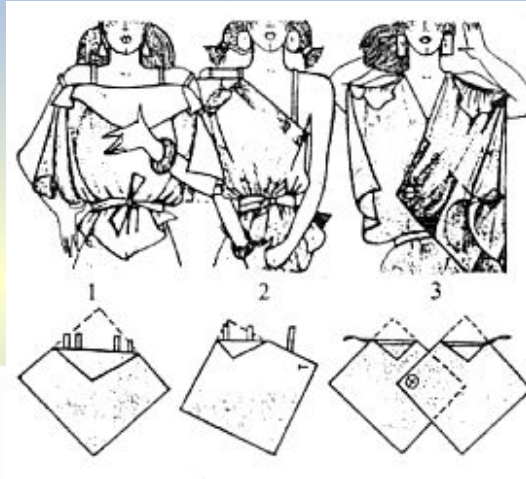
Утворення форми одягу з використанням принципу хустки.

Перший метод – використання хустки, як композиційно-закінченого виробу полягає у використанні її по своєму прямому призначенню – хустка як головний убір.



Утворення форми одягу з використанням принципу хустки

Другий метод наколювання з використанням принципу хустки полягає в утворенні з хустки тих чи інших форм одягу, частин костюма без порушення форми хустки.



Утворення форми одягу з використанням принципу хустки.
Другий метод наколювання з використанням принципу хустки полягає в утворенні з хустки тих чи інших форм одягу, частин костюма без порушення форми хустки.



Утворення форми одягу з використанням принципу хустки.

Третім методом наколювання з використанням “принципу хустки” слід вважати моделювання з використанням підкрою. Метод дозволяє приблизити отриману форму одягу до форми фігури і одночасно зберегти пластику хустки, декоративність малюнка, найкращим чином розташувати хустку по відношенню до фігури і досягти загальної виразності костюма

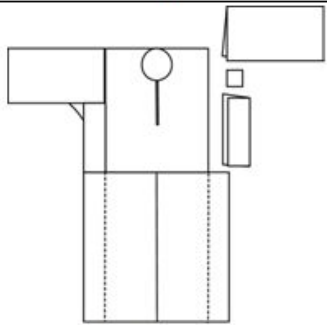
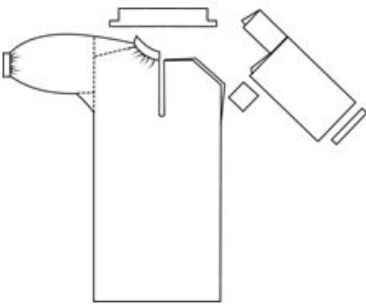
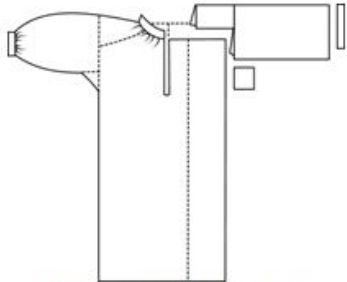
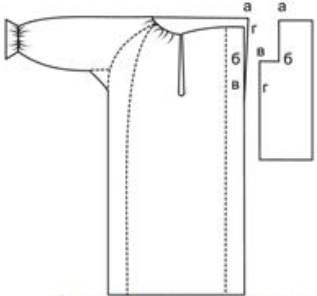


Четвертим методом моделювання з використанням “принципу 8 хустки” є метод художньо-образної асоціації на тему хустки. Він полягає в тому, що художник збагачує свої враження, аналізуючи пластичні, формотворні і декоративні можливості хустки та відображає характерні риси при створенні нових форм одягу. Як правило, для створення нової форми одягу комбінуються різні прийоми. Наприклад, пряме полотно в області плечового поясу може мати м'який комір, рукава, капюшон, що чимось нагадують хустку. Або форма пальто з вшивними рукавами нагадує важку об'ємну шаль. Асоціації на тему хустки дають найкращі результати в моделюванні святкового одягу – суконь, ансамблів, доповнень. Фрагменти драпіровок при зав'язуванні або накиданні хустки лягли в основу створення драпірувальної форми сукні. Верхня частина цього ансамблю – накидка – нагадує накинуту на плечі довгу хустку. Вона являє собою овальної форми куска тканини з вирізом для голови. По краям накидки розташований візерунок.

Утворення форми одягу на основі прямолінійного крою

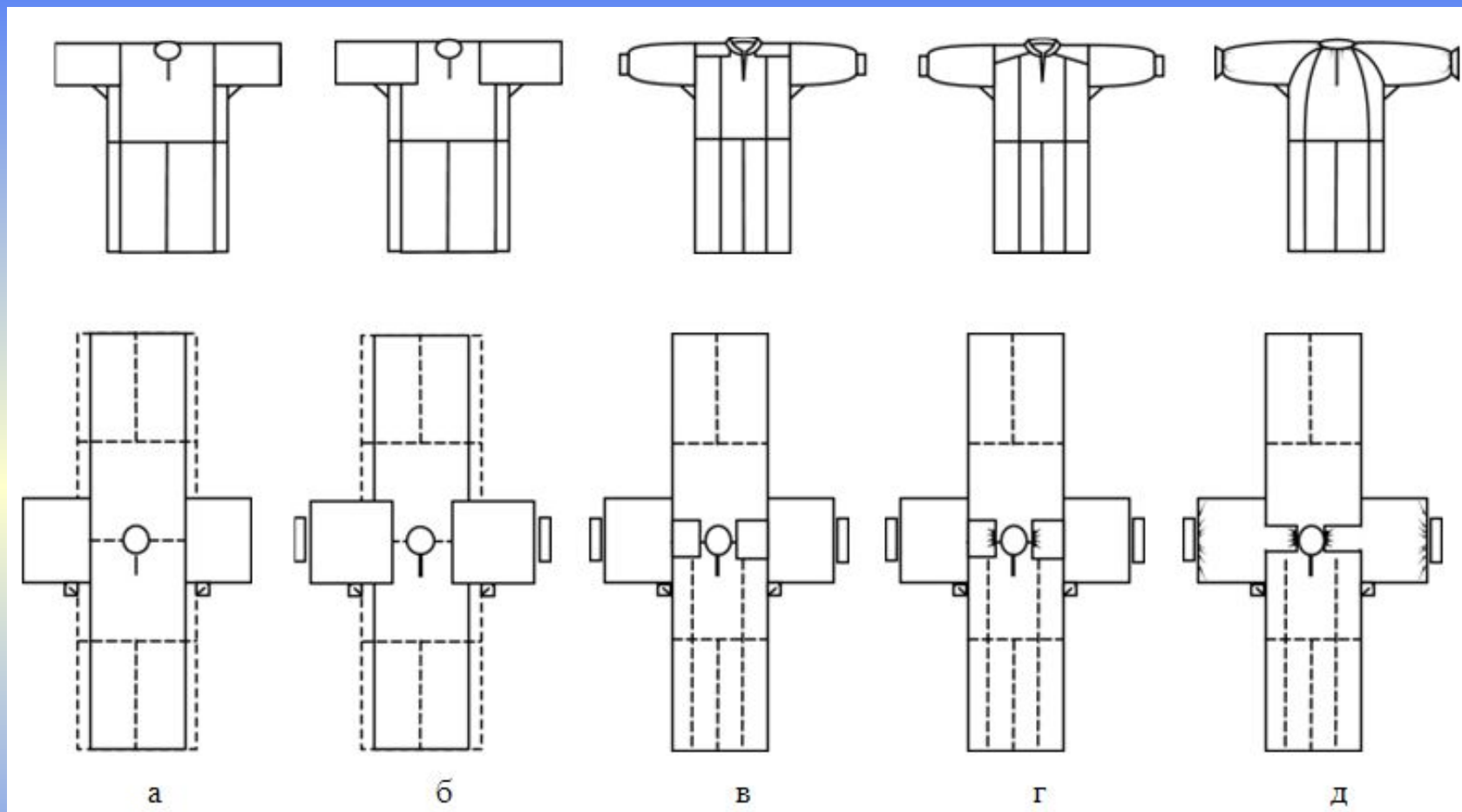
9

Таблиця 1 – Особливості крою типових українських жіночих сорочок

Рисунок	Характеристика	Рисунок	Характеристика
<p>1</p>  <p>Тунікополібна</p>	<p>2</p> <p>Найбільш архаїчний крій. Сорочка кроєна з 1-го центрального, перегнутого поперек полотнища, до якого по боках пришиваються 2 повздовжньо перегнутих полотнища – рукави. Нижче рукавів до стану пришиваються бочки (у половину полотна завширшки) та ластки. По центру перегнутої частини стану виріз для горловина й глибокий розріз – пазушка.</p> <p>Такий крій сорочок називається ще “вперекидку” “хлоп’янка”</p>	<p>3</p>  <p>Тунікополібна</p>	<p>4</p> <p>Вставка вшивається до скошених верхніх кутів станка. Вставки розширювали плечову частину сорочки й давали можливість зробити об’ємнішими горловину та рукави, які часто призбирувалися. Ширина вставки = або $\frac{1}{2}$ ширини саморобного полотна або всій його ширині. У 1-му випадку вставка разом із рукавом вшивалась як по основі, так і по підканню стану, у 2-му – лише по основі. Рукав до вставки пришивали, не призбируючи, або ж закладали у дрібні зборки – “пухлики</p>
 <p>3 плечовими вставками</p>	<p>Плечові вставки являють собою прямокутні (трапецієподібні) шматки полотна, які з’єднують передню і задню частини сорочки. Вставки вшивають між передньою та задньою пілками під прямим кутом до станка “по підканню” або “по основі” стану сорочки</p>	 <p>3 плечовими вставками</p>	<p>Побутували у 2-х варіантах. У 1-му – верхня частина рукава мала форму вставки; рукав пришивався або по основі, або по підканню. У 2-му – рукав призбирувався по всій ширині разом із горловиною та пілками стану і пришивався тільки по основі. Він міг бути вужчим або ширшим залежно від того, чи викроювався він з 1-го шматка полотна, чи до нього додавалося ще півполотнища. Об’ємність верхньої частини сорочки регулювалася розміром ласток. Чим ширшим робився рукав, тим меншою була ластка</p>

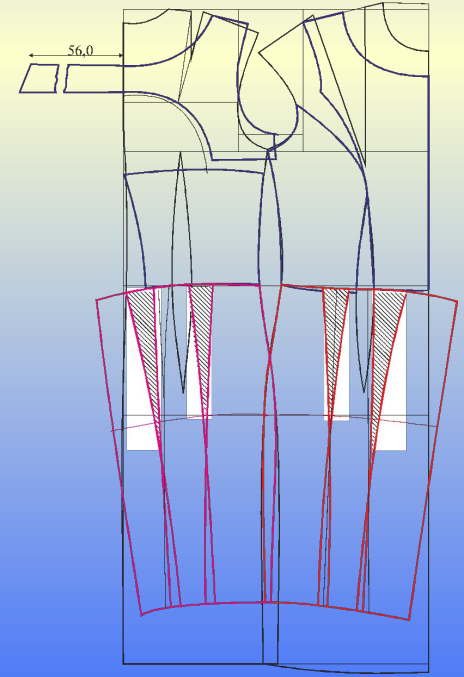
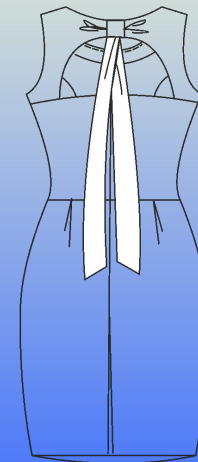
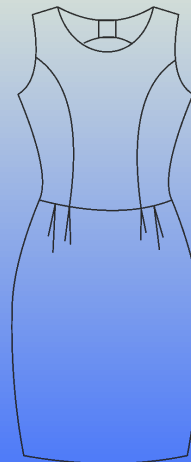
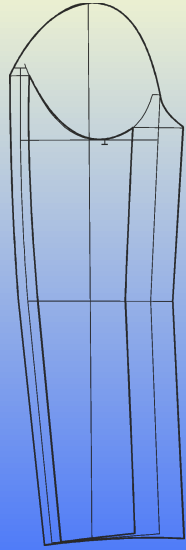
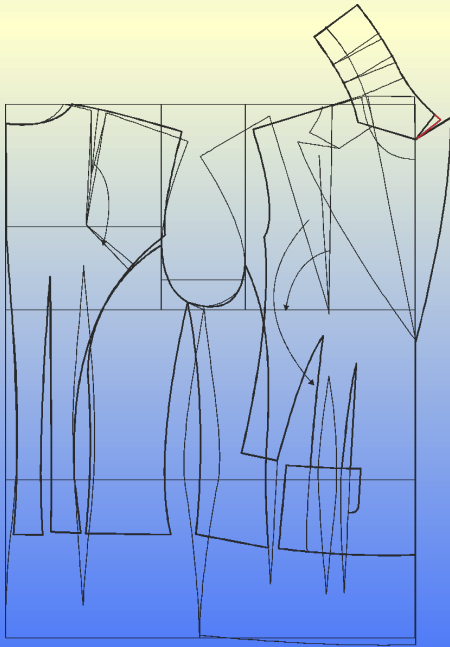
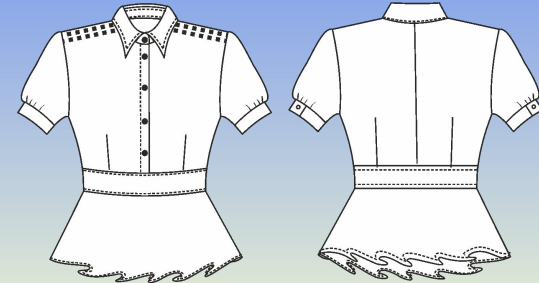
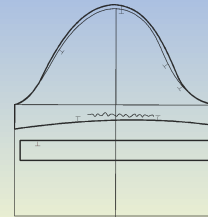
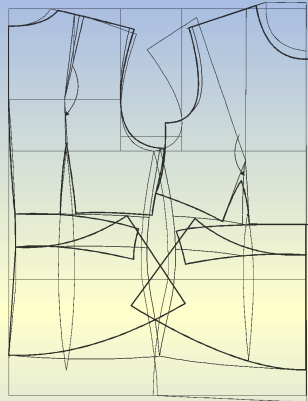
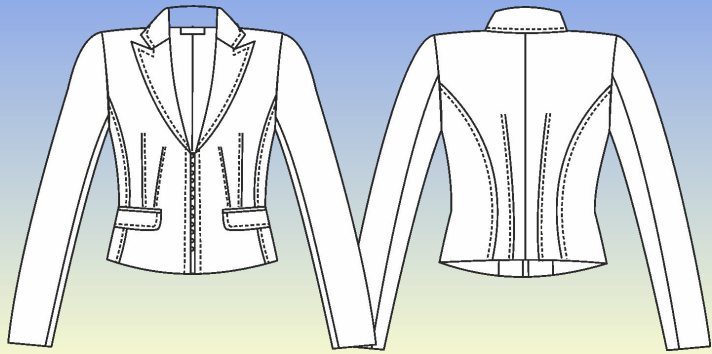
Різновиди конфігурацій деталей жіночої весільної сорочки ¹⁰

Зовнішній вигляд деталі	Найменування геометричної фігур	Найменування <u>деталі</u>
1	2	3
	<p><u>Повздовжній</u> прямокутник</p>	<p>Переднє, заднє полотнища, бічні частини, рукав, планка</p>
	<p>Поперечний прямокутник</p>	<p>Полотнище спідниці, кокетка, манжет, стійка, деталь оборки</p>
	<p>Рівнобічна трапеція</p>	<p>Комір, вставка</p>
	<p>Трикутник</p>	<p>Кокетка</p>
	<p>Квадрат</p>	<p>Вставка, <u>ластовиця</u></p>
	<p>Шестикутник</p>	<p>Рукав</p>
	<p>Восьмикутник</p>	<p>Рукав, кокетка</p>
	<p>Криві другого порядку</p>	<p>Горловина, розріз</p>



**Класифікація форм українських весільних сорочок:
а, б – тунікоподібної; в, г – з плечовими вставками; д – з суцільнокроєними
рукавами**

Утворення форми одягу на основі 12 криволінійного крою



Утворення форми одягу на основі окремих елементів крою 13

