

Тема 8. «Первая медицинская помощь при массовых поражениях»

8.1 Первая медицинская помощь при массовых поражениях

Массовые поражения людей могут возникнуть вследствие

природных стихийных бедствий

- землетрясения
- Ураганы
- наводнения

техногенных катастроф

- разрушением емкостей, содержащих АХОВ
- при авариях на атомных электростанциях
- при применении современных средств поражения

в результате террористического акта

Поражающие факторы, воздействующие на население при возникновении аварий и катастроф различного характера

```
graph TD; A[Поражающие факторы, воздействующие на население при возникновении аварий и катастроф различного характера] --> B[травматическое поражение]; A --> C[радиационное поражение]; A --> D[химическое поражение]; B --> E[или их комбинации]; C --> E; D --> E;
```

The diagram is a flowchart with a yellow rectangular box at the top containing the main title. Three orange arrows point downwards from this box to three separate dark blue rounded rectangular boxes. From each of these three boxes, an orange arrow points downwards to a single, larger dark blue rounded rectangular box at the bottom.

травматическое поражение

радиационное поражение

химическое поражение

или их комбинации

Первая медицинская помощь при массовом поражении людей представляет собой комплекс простейших мероприятий, проводимых на месте получения поражения самим пострадавшим (самопомощь) или

Оказание первой медицинской помощи проводится с использованием табельных или подручных средств с целью устранения последствий поражения, угрожающих жизни, и предупреждения опасных осложнений.

Первая медицинская помощь в местах массового поражения людей может включать проведение следующих мероприятий:

извлечение пострадавшего из-под завала, из убежища,

тушение на нем горячей одежды

введение обезболивающих средств при помощи шприц-

освобождение верхних дыхательных путей от слизи, крови,

придание телу правильного положения, проведение

искусственной вентиляции легких и непрямого массажа

сердца

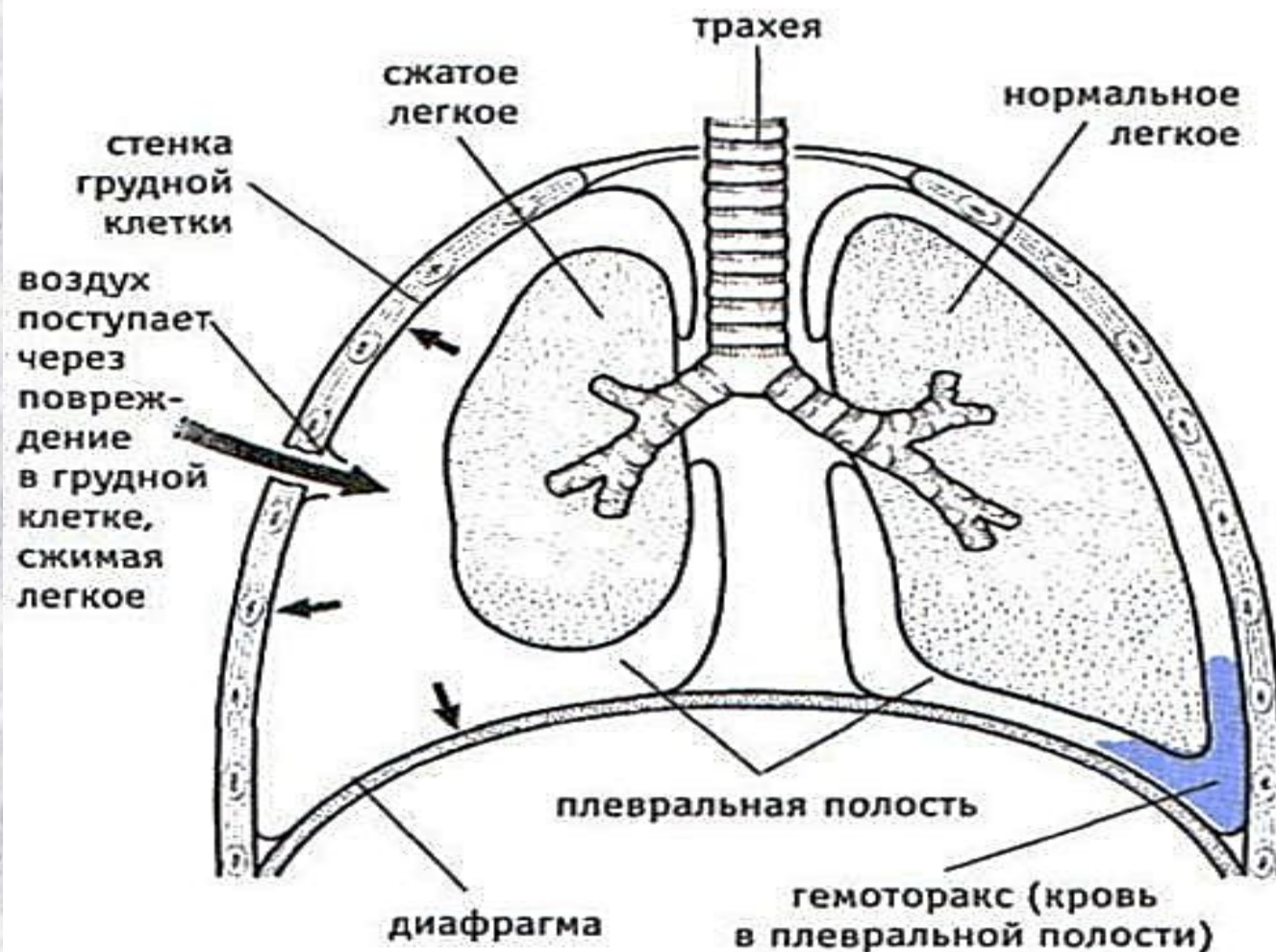
Алгоритм оказания первой медицинской помощи:



- Первая медицинская помощь в зависимости от характера и локализации повреждения**
- Укрытие и группировка пораженных в «гнезда пораженных»**
- Обозначение «гнезд пораженных»**
- Вынос и вывоз пораженных с места происшествия**
- Защита пораженных при неблагоприятных климато-географических условиях**
- Эвакуация пораженных на ближайший пункт эвакуации**



Пневмоторакс и гемоторакс



Пневмоторакс, показанный на рисунке слева, вызван воздухом, проникшим в плевральную полость через повреждение в стенке грудной клетки. Гемоторакс справа является следствием проникновения крови в полость через поврежденные сосуды.

Фазы оказания первой медицинской помощи пораженным при ЧС

I – фаза (изоляция)

Продолжительность: от момента катастрофы до начала выполнения спасательных работ (минуты, часы, сутки).

Характеристика:

- Помощь пораженному населению извне невозможна;
- Масштабы бедствия еще не оценены;
- незащищенное население проблему выживания решает путем оказания само- и взаимопомощи

II – фаза (спасение)

Продолжительность: 10-12 дней

Характеристика:

- Спасательные работы отрядами, прибывшими из районов, которые не пострадали от бедствия;
- разворачиваются медицинские формирования для оказания неотложной медицинской помощи;
- осуществление сортировки пораженных;
- рассредоточение пораженных;
- оказание помощи по жизненным показаниям
- эвакуация.

III – фаза (восстановление)

Продолжительность: для пораженных эта фаза начинается после эвакуации в безопасные районы до окончательного исхода.

Характеристика:

- полноценное обследование;
- дальнейшее лечение;
- последующая реабилитация согласно современным достижениям науки и практики.

Поражающие факторы и их последствия

Поражающие факторы	Медицинские последствия
Механические и аэрогидродинамические	Травмы, ранения, контузии, утопления
Физические и радиационные	Радиационные, вибрационные, баропоражения
Химические	Острые отравления и химические ожоги
Термические	Ожоги, обморожения, замерзание, перегревание
Биологические	Массовые инфекционные заболевания (эпидемии)

**Организация медицинской помощи при ЧС
предусматривает решение следующих задач**

**Поиск и
спасение
пораженных**

**Производится
аварийно-
спасательны
ми
формирувани
я-ми РСЧС**

**Медицинская
сортировка**

**Определяются
объем и вид
медицинской
помощи,
возможность
и
очередность
последующей
эвакуации**

**Эвакуация
пораженных**

**Комплекс
мероприятий
по выносу и
вывозу
пораженных
из зоны ЧС**

**Медицинская
помощь и
лечение**

**Система
научно
обоснованны
х
мероприятий
по
сохранению
здоровья
пораженных**

Цель и объем МП в ЧС

```
graph TD; A[Цель и объем МП в ЧС] --> B[Цель МП в ЧС: сохранение жизни пораженных (больных), предупреждение осложнений и быстрое восстановление их здоровья]; A --> C[Объем МП в ЧС – совокупность лечебно-профилактических мероприятий, которые должны быть проведены для определенного числа пораженных при определенных поражениях на данном этапе медицинской эвакуации];
```

Цель МП в ЧС:
сохранение жизни
пораженных (больных),
предупреждение
осложнений и быстрое
восстановление их
здоровья

Объем МП в ЧС –
совокупность лечебно-
профилактических
мероприятий, которые
должны быть проведены
для определенного числа
пораженных при
определенных поражениях
на данном этапе
медицинской эвакуации

Вопросы:

- 1. Какие мероприятия по оказанию первой медицинской помощи могут осуществляться в местах массового поражения людей?**
- 2. Вследствие каких причин могут возникнуть массовые поражения людей?**
- 3. Что представляет собой медицинская первая помощь при массовом поражении людей?**
- 4. Какие примеры массовых поражений людей в России и за рубежом вы знаете?**
- 5. Какие поражающие факторы могут воздействовать на население одновременно при массовых поражениях?**

Домашнее задание:

§ 28