



Ленинградская область

Субъект Российской Федерации, расположенный на северо-западе европейской части страны. Входит в состав Северо-Западного федерального округа и Северо-западного экономического района.

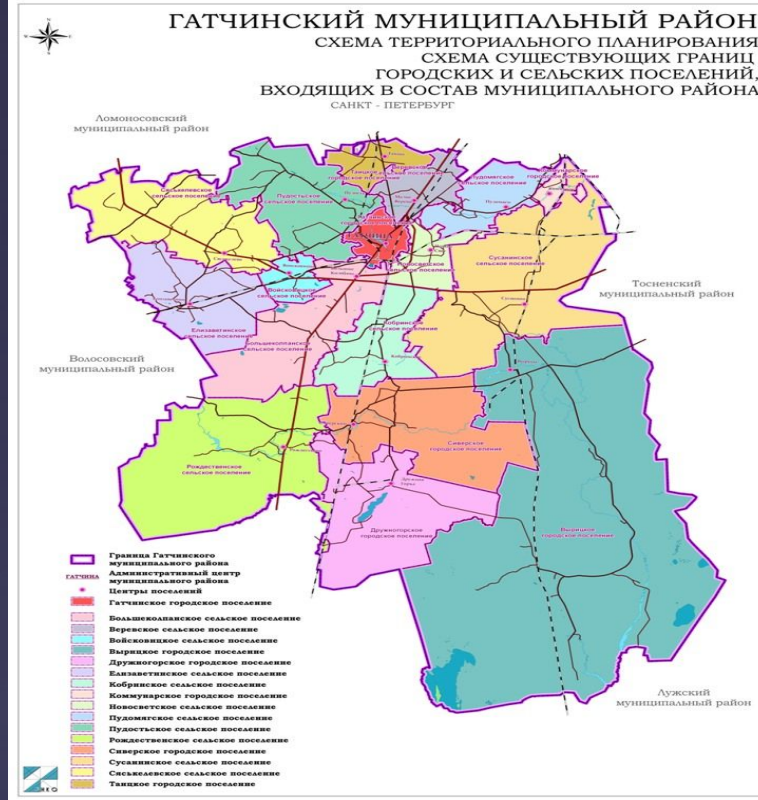
Дата образования: 1 августа 1927 г.

Население: 1 779 422 чел. (1 января 2016 г.)





Гатчинский район




Численность населения по состоянию на 01.01.2018 года составила 244,3 тыс. человек.

В состав района входят 6 городских и 11 сельских поселений



Домик няни в деревне Кобрино, где она жила с 1781 по 1797 г.г.

 MyShared



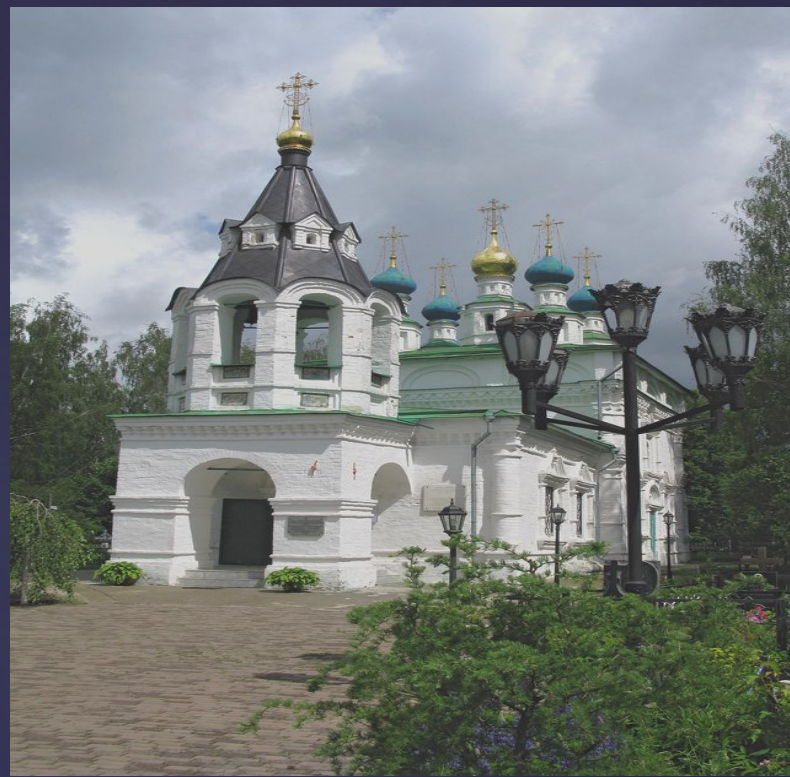
Домик Няни А.С.Пушкина



Музей-усадьба «Рождествено»



Церковь Рождества Пресвятой Богородицы в Рождествено



Первый храм, который упоминается в летописях, был построен в 1499 году и находился в конце старого рождественского парка - там, где из скал красного песчаника струятся студёные воды целебных родников. О судьбе этого храма известно, что он был разрушен в годы первой шведской оккупации (1583-1590).



Большой Гатчинский дворец



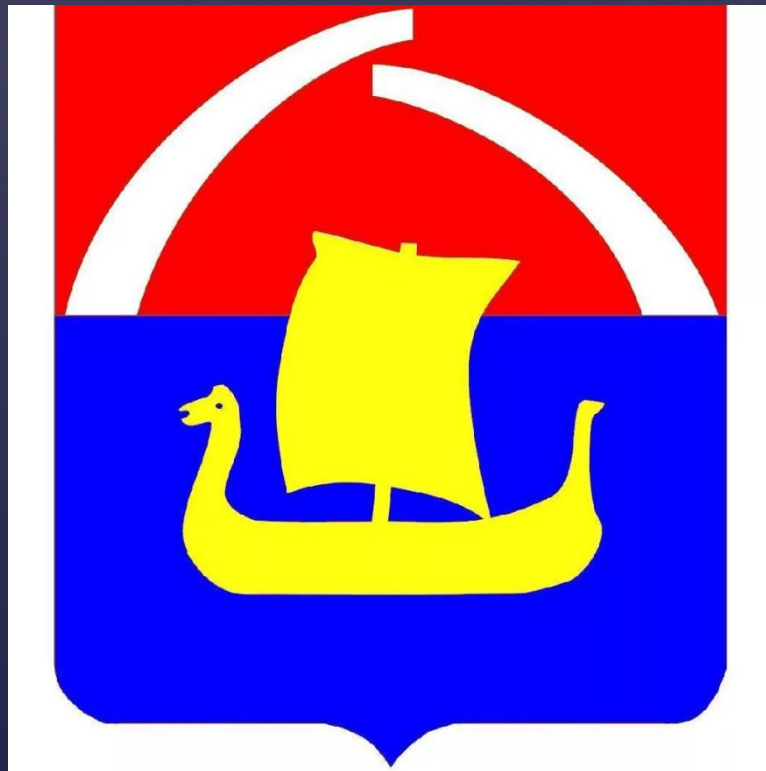
Комплекс был возведен в XVIII веке по проекту А. Ринальди для графа Г. Г. Орлова – фаворита Екатерины II. Преобладающий архитектурный стиль внешнего облика и внутреннего убранства дворца – русский классицизм. После смерти Григория Орлова ансамблем стала владеть императорская семья, после 1917 года на его территории создали музей, который стали именовать «пригородным Эрмитажем». Во время ВОВ здания серьезно пострадали, реконструкция началась только в 1970-80-х годах.

Муниципальное образование в составе
Ленинградской области.

Административный центр - город
Всеволожск.

Дата образования: 19 августа 1936 г.

Население: 354 723 чел. (2018 г.)



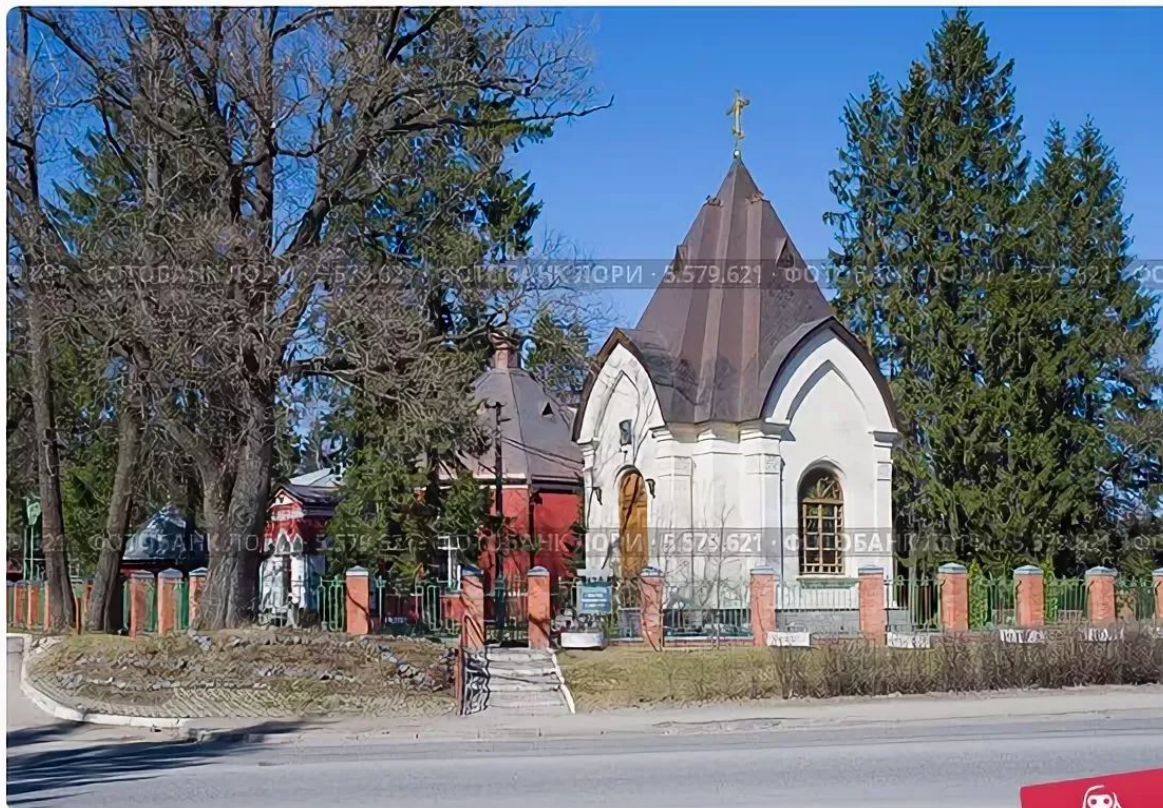


Всеволожский район



Храм Спаса Нерукотворного
Образа на Дороге жизни

Православная церковь в городе Всеволожске
Ленинградской области, расположенная вблизи бывшего
имения рода Всеволожских — мызы Рябово, над их
фамильной усыпальницей. Построен 29 августа 1901 года по
инициативе Павла Александровича Всеволожского его
супругой Еленой Васильевной Всеволожской над его
могилой.



Часовня при храме Спаса Нерукотворного Образа на Дороге жизни. Вс

© Александр Щепин / Фотобанк Лори

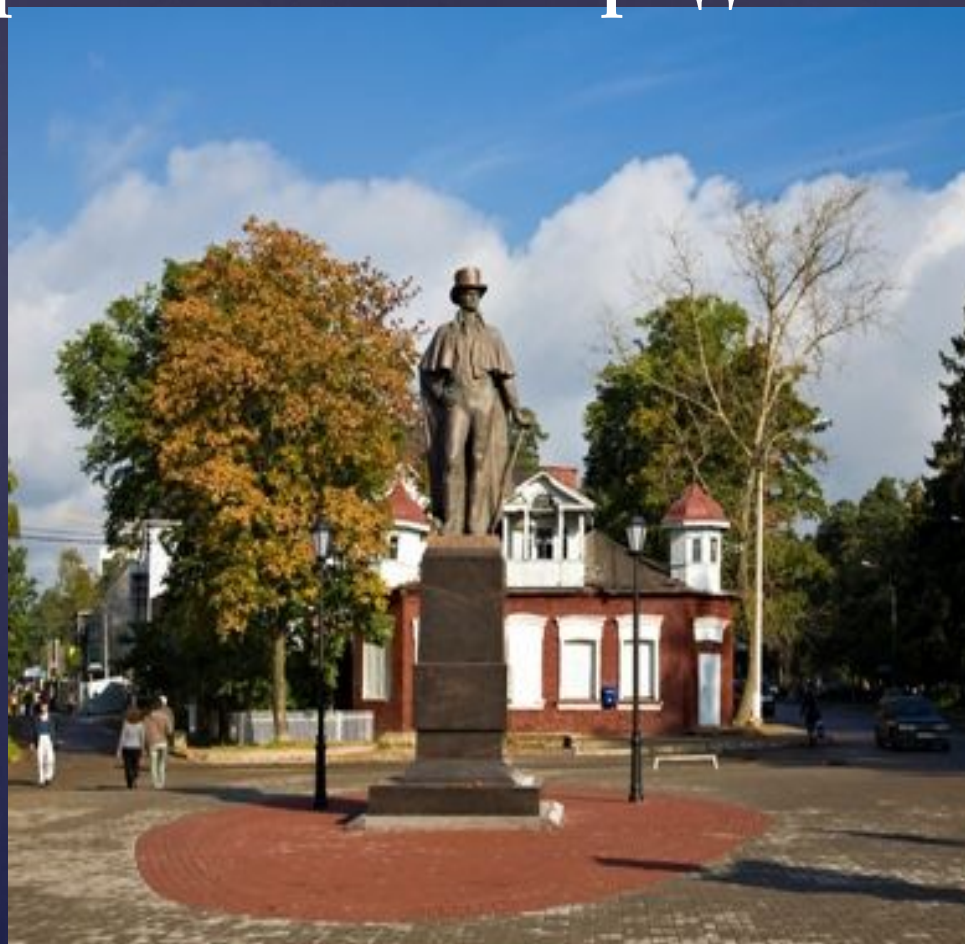


lori.ru / 5.579.621

Всеволожский район был создан в 1936 году.

Его административным центром стал поселок Всеволожский, который в 1963 году

был переименован в город Всеволожск.





На территории Всеволожского района расположены 2 города, 6 поселков городского типа и 145 сельских поселений. Всеволожский район по предварительным итогам Всероссийской переписи населения является самым густонаселенным, в нем проживает 262 тысячи человек. Расстояние до Санкт-Петербурга – 10 км.



Парковый комплекс «Усадьба
«Богословка» в Невском
лесопарке Всеволожского
района

Музей-усадьба Приютино

В своем роде уникальная и к тому же одна из немногих сохранившихся до наших дней усадеб первой половины XIX века. О этих местах писал Пушкин, посветив им целый цикл произведений.



Национальный парк можно смело назвать островком спокойствия среди городской суеты, своеобразным музеем под открытым небом. Здесь на нетронутой современным обществом заповедной территории сохранились постройки древнего угро-финского народа, а леса и озера блещут первозданной красотой.





Волосовский район



Муниципальное образование в юго-западной части Ленинградской области. Административный центр - город Волосово, отсюда название района.

Википедия

Дата образования: 1 августа 1927 г.

Население: 51 675 чел. (2018 г.)

Музей-усадыба Н.К. Рериха

МУЗЕЙ-УСАДЬБА

Н. К. РЕРИХА

в Изваре

Основан в 1984 г.

**Первый в России государственный музей
выдающегося русского художника,
мыслителя, учёного и путешественника
Николая Константиновича Рериха был
открыт в Изваре в 1984 году.**





Бокситогорский район

Муниципальное образование в юго-восточной части Ленинградской области Российской Федерации. Административный центр - город Бокситогорск. Википедия
Дата образования: 25 июля 1952 г.
Население: 50 019 чел. (2018 г.)

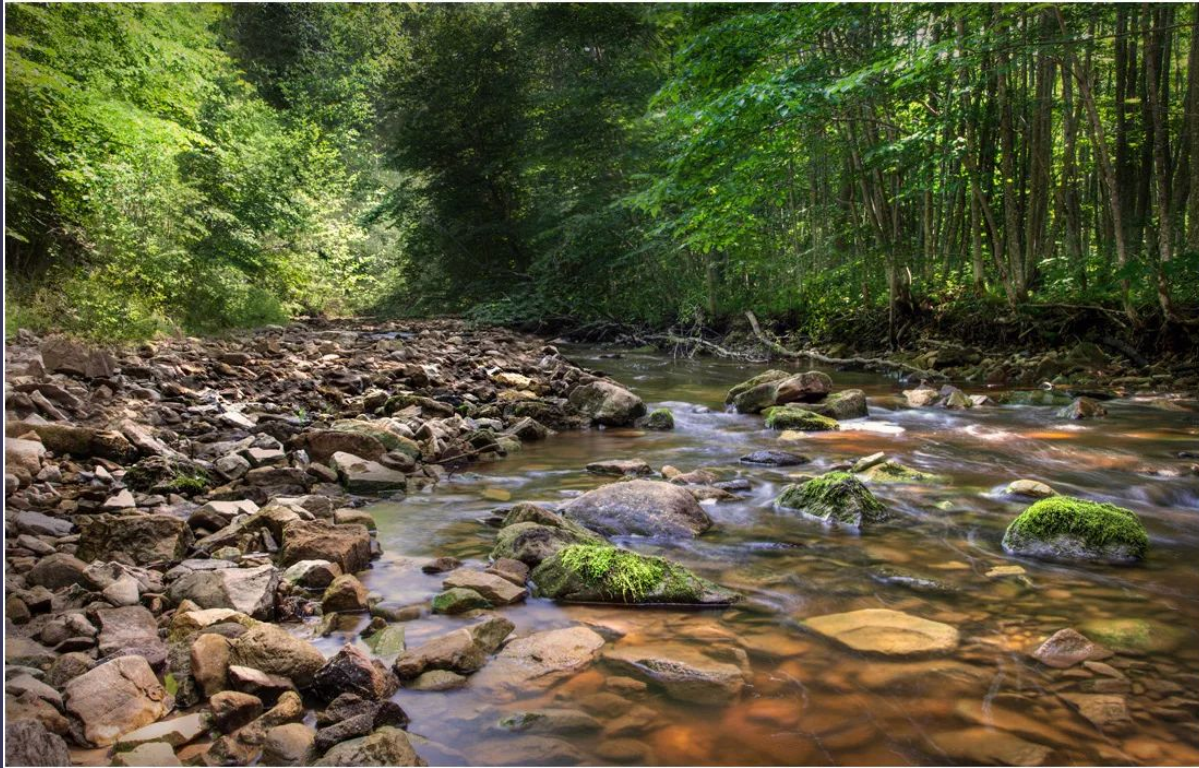




Природный парк
«Вепсский лес» был
организован в 1970 году.

Природный парк "Вепсский Лес" - это уникальный, созданный самой Природой музей под открытым небом, который находится в краю сосен, рек, родников, водопадов и живописных лесов. Именно здесь всё выглядит так, словно рука человека не касалась заповедных мест, несмотря на то, что тут издревле проживали вепсы — самобытный народ, бережно хранящий свой язык и традиции.





Удивительная речка Рагуша

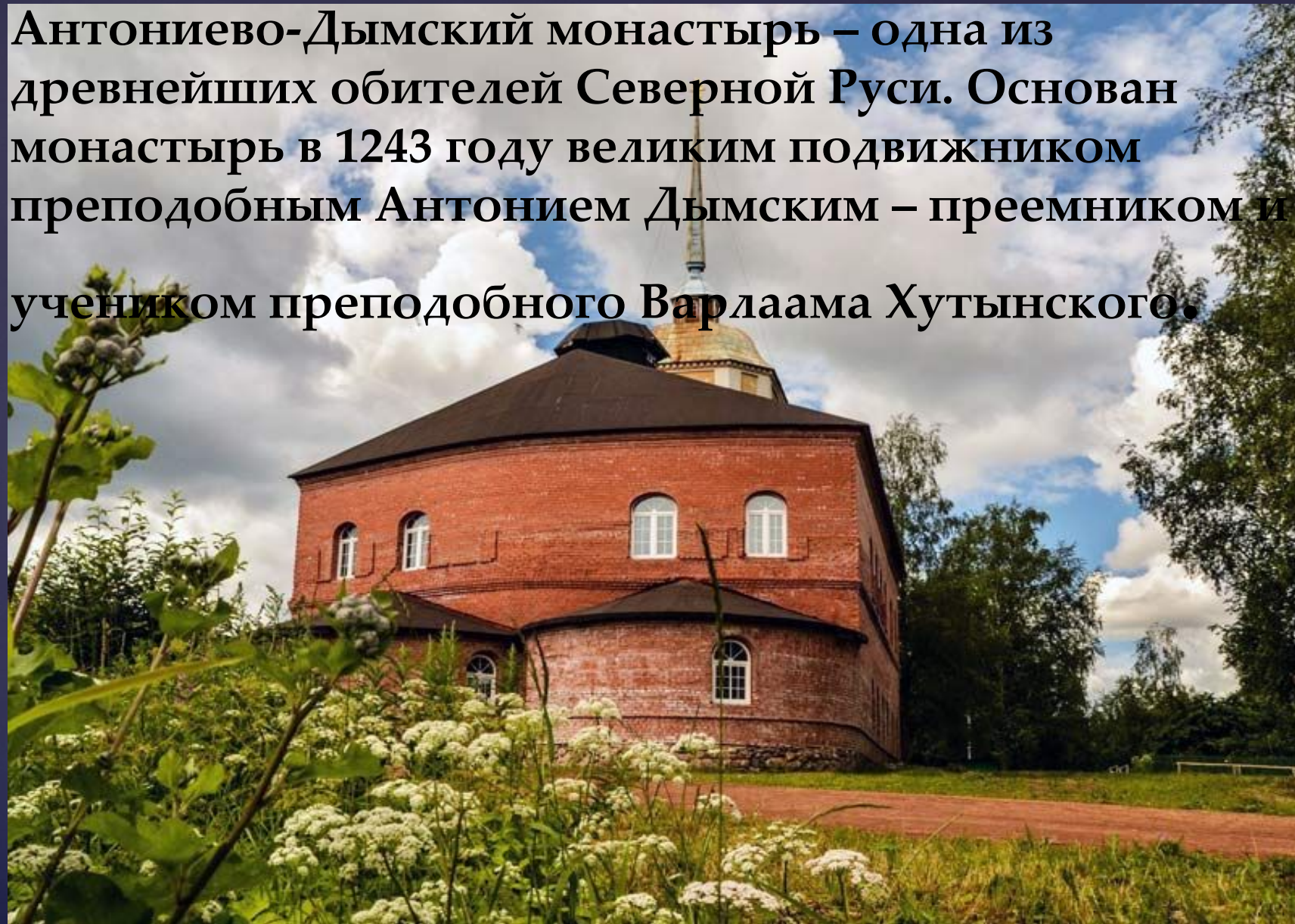
Образование комплексного памятника природы «Река Рагуша» произошло в 1976 году. Находится он в деревне Рудная Горка в Бокситогорском районе Ленинградской области.



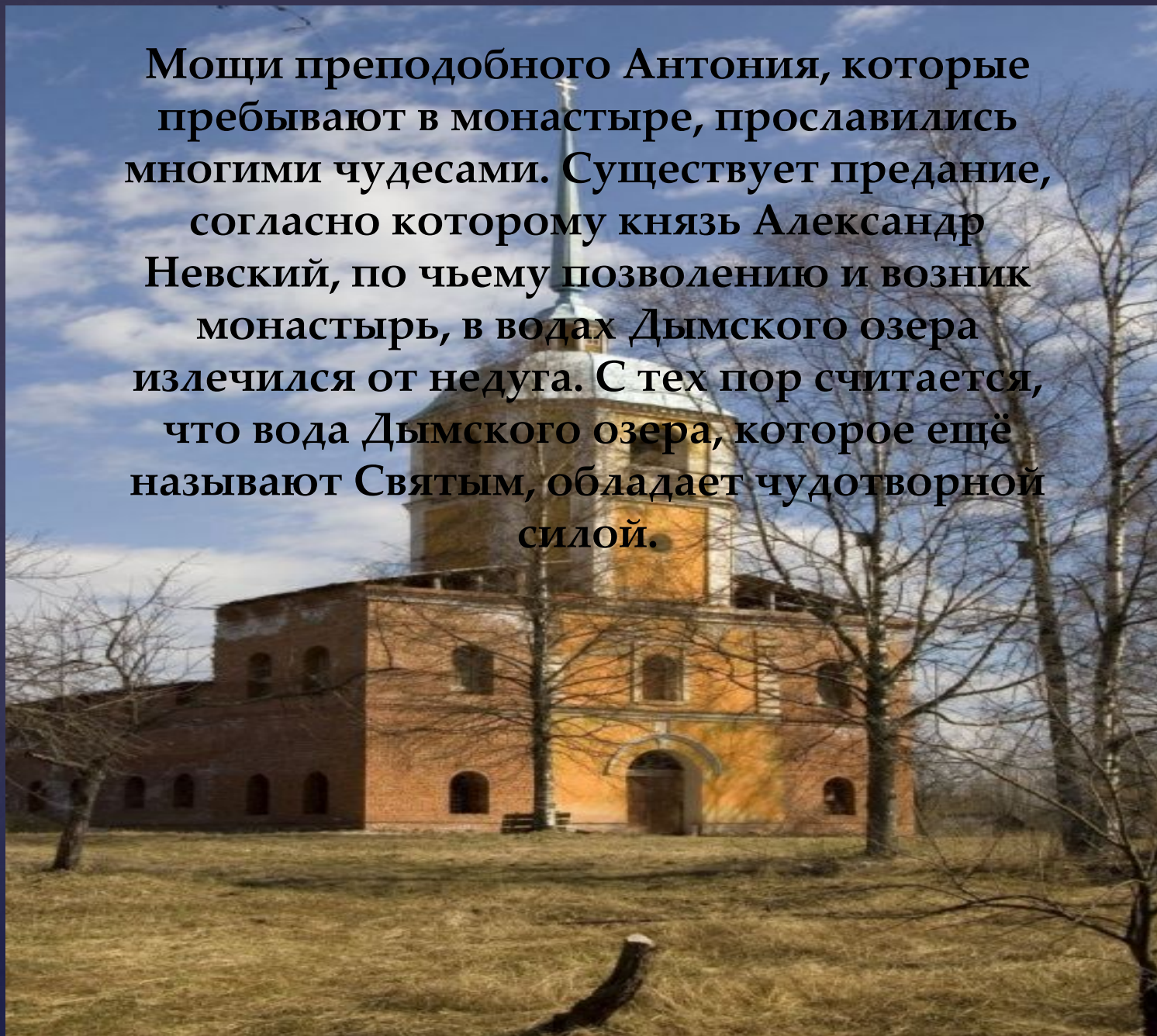


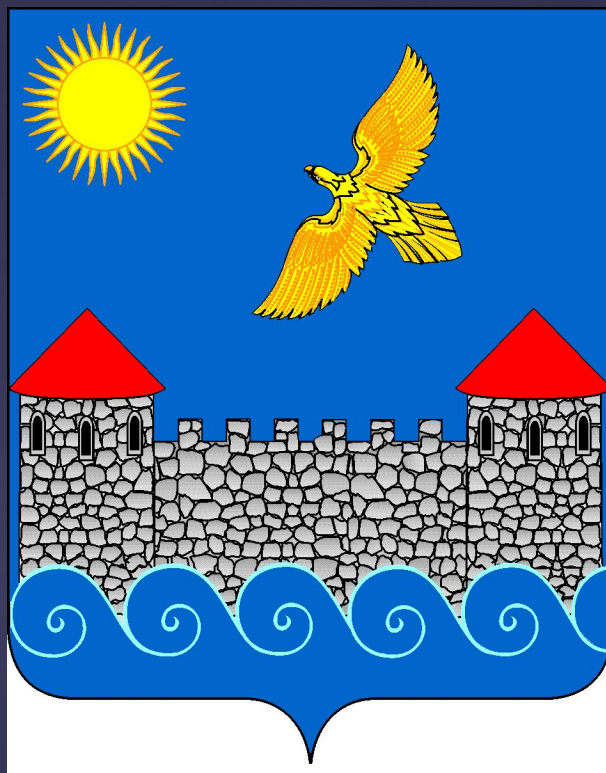
АНТОНЬЕВО-ДЫМСКИЙ МОНАСТЫРЬ

Антониево-Дымский монастырь – одна из древнейших обителей Северной Руси. Основан монастырь в 1243 году великим подвижником преподобным Антонием Дымским – преемником и учеником преподобного Варлаама Хутынского.



Мощи преподобного Антония, которые пребывают в монастыре, прославились многими чудесами. Существует предание, согласно которому князь Александр Невский, по чьему позволению и возник монастырь, в водах Дымского озера излечился от недуга. С тех пор считается, что вода Дымского озера, которое ещё называют Святым, обладает чудотворной силой.





Кингисеппский район



Муниципальное образование в юго-западной части Ленинградской области.

Административный центр - город Кинтисепп.

Образован в 1927 году.

Дата образования: 1927 г.

Население: 78 839 чел. (2018 г.)



Ивангородская крепость



Ивангородская крепость (Ивангород, Ленинградская область, Россия), была построена летом 1492 года на правом берегу Нарвы. И была названа в честь царствовавшего в то время Ивана III Васильевича. Целью возведения Ивангородской крепости была защита Новгородской земли со стороны её западных соседей. Ивангород стал форпостом на западе русской земли, на границе с Ливонией. Где на левом берегу реки с XIII века стояла крупная крепость рыцарей Тевтонского ордена (Нарвская крепость).



Дом Ротхирков-
Лелонгов
(Новопятницкое)



Построен в 1850-х годах новый усадебный дом. Новопятницкое место проживания нескольких поколений близких родственников Пушкина. В частности, Софья Абрамовна Роткирх (двоюродная бабка Пушкина) и ее потомство (троюродные братья и сестры поэта). Сам Пушкин бывал там между 14 и 21 июля 1827 года

Спасибо за внимание!



Продолжение
следует...