

МЯСНЫЕ ПОРОДЫ КРС США И КАНАДЫ

Мурашева К.А.

ОСОБЕННОСТИ МЯСНОГО СКОТОВОДСТВА США И КАНАДЫ

- Основной метод выращивания в мясном скотоводстве – подсосный. Телятина содержится с коровами-матерями до 7 -8 месячного возраста. Коров в мясном скотоводстве не доят и телят не вскармливают молоком вручную. Благодаря этому значительно упрощается обслуживание, резко повышается производительность труда.



ГЕРЕФОРД



-
- Животные герефордской породы имеют красную масть, при этом голова, грудь, низ живота, конечности и кисточка хвоста белые. Герефорды относятся к крупным породам: живая масса полновозрастных коров составляет 550 - 600 кг, а быков 800 - 1100 кг. Они имеют гармоничное телосложение, крепкую конституцию, хорошие мясные формы.

- Живая масса телят при рождении: бычков 33 - 36, телочек 31 - 34 кг.
Среднесуточный прирост живой массы может составлять 1500 г.
Удельный вес мякоти 82 - 84%.



БРАМАН



-
- Эти животные были впервые завезены в Америку в 19 в. Американские браманы, скрещенные с традиционным британским безгорбым скотом, дали начало многим высокопродуктивным мясным и молочным породам. Важнейшие и наиболее сформировавшиеся из них – санта-гертруда в США.

САНТА-ГЕРТРУДА



-
- Эта порода КРС мясного направления была создана в 1940 г. на ферме Санта-Гертрудис штата Техас в США, поэтому ее отличают по хорошей адаптации к жаркому сухому климату, привычности к пастбищным кормам с грубой растительностью и способностью к длительным переходам.

- Телята рождаются с весом от 29 – до 35 кг. При качественном выращивании на подсосе суточные приросты достигают 1000-1200 г.. Живой вес взрослых коров составляет 560 - 620 кг., вес быков - 830-1000 кг. Убойный выход достигает не менее 63 – 65 %.



ШАРОЛЕ



-
- КРС породы Шароле — самый крупный среди всех мясных пород скота. Порода отличается хорошими материнскими качествами, высокими суточными приростами, прекрасной способностью к нагулу и добродушным характером.



-
- Взрослые коровы в племенных в среднем имеют живую массу 700—800 кг, быки-производители — 1000-1200 кг. Живая масса новорожденных телят составляет 36-44 кг. Молодняк отличается от других пород исключительной способностью к продолжительному интенсивному росту и наращиванию мускулатуры без значительных отложений жира. Среднесуточные привесы бычков на откорме 1200-1400 грамм.

ГАЛЛОВЕЙСКАЯ



- Живая масса взрослых быков составляет - 800-850 кг, коров - 450-500 кг. Телята при рождении весят от - 24 до - 27 кг.

Молодняк в среднем прирост живого веса достигает - 900 г.



- Мясные качества - очень высокие, мясо - вкусное, без избыточного жира. Убойный выход быков на откорме составляет - 58 - 62 процента.



ШОРТХОРН



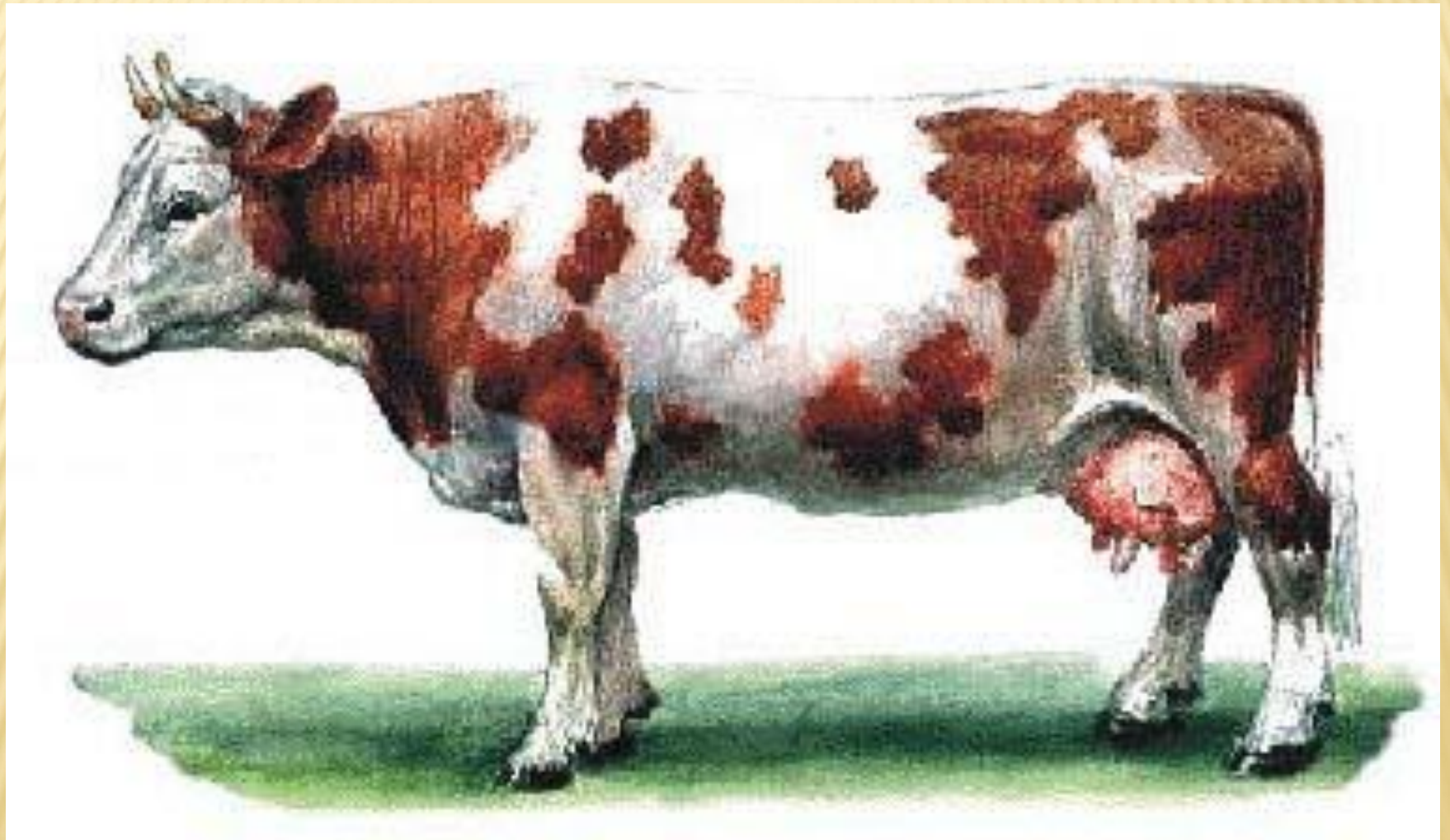
-
- Порода впервые попала в Америку из Англии в 1783 году. Шортхорны стали самым многочисленным крупным рогатым скотом на востоке США. У современных шортхорнов масть красная, белая, красно-белая или чаще всего рыжечалая (сочетание красных и белых волос).

АБЕРДИН-АНГУССКАЯ

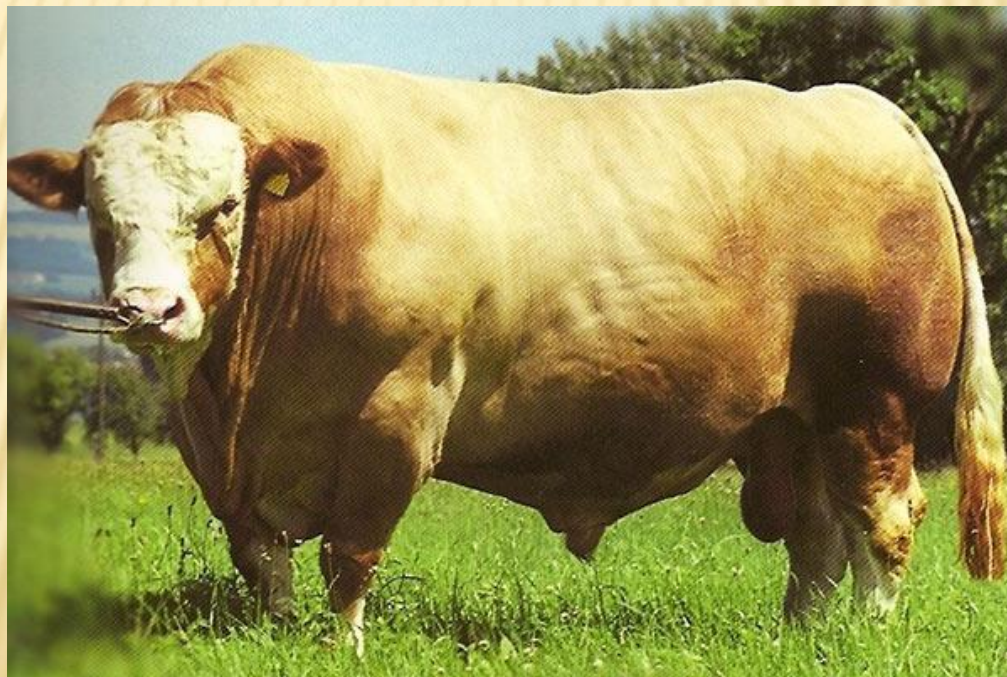


-
- Живая масса полновозрастных коров и быков составляет 500-600 кг и 700-800 кг соответственно. Телята рождаются мелкие (16-13 кг), и среднесуточный прирост 800 г.
 - Коровы этой породы мелкоплодны, благодаря чему отелы проходят легко. Высокая воспроизводительная способность сохраняется в течение всего периода хозяйственного использования.

СИММЕНТАЛЬСКАЯ



-
- Среднесуточные привесы в пределах 900-1100 г. От симментальских животных получают кожевенное сырье типа «бугай» как легкое, так и тяжелое.



-
- В результате конкурентоспособной мясной продуктивности симменталы уже сейчас широко используются в мясном скотоводстве Канады. Именно этот скот является основой создания в последнее время новых мясных пород по всему миру.



СПАСИБО ЗА ВНИМАНИЕ!

