

***ОСНОВЫ УСТОЙЧИВОСТИ  
ФУНКЦИОНИРОВАНИЯ ОБЪЕКТОВ  
ЭКОНОМИКИ И ТЕРРИТОРИЙ***

## **УЧЕБНЫЕ ВОПРОСЫ:**

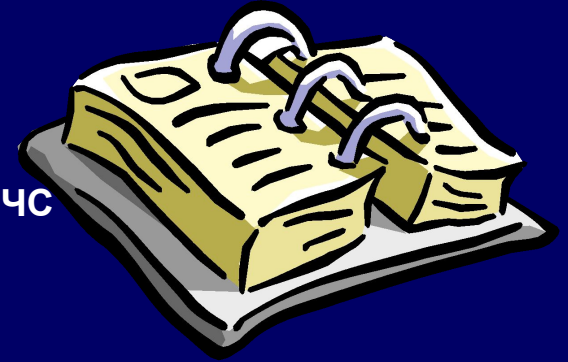


***Общие положения по устойчивости функционирования объектов экономики и территорий***



***Общие требования по повышению устойчивости функционирования объектов экономики и территорий***

## ЛИТЕРАТУРА:



- **Федеральный закон «О защите населения и территорий от ЧС природного и техногенного характера» от 1994 г.**
- **Федеральный закон «О гражданской обороне» 1998 г.**
- **СНиП 2.01.51 – 90 «ИТМ ГО»**
- **«Защита ОНХ от оружия массового поражения» под ред. Демиденко**
- **«Основы устойчивости функционирования объектов экономики и территорий» Рейхов Ю.Н., Слепушкин С.Б., Учебное пособие, Новогорск**
- **«Основы единой государственной политики в области гражданской обороны на период до 2010 года» Утверждены Президентом РФ Пр-12 от 5. 01. 2004 г.**
- **Защита населения и территорий в чрезвычайных ситуациях. Под общей редакцией заместителя Министра МЧС России М.И. Фалеева, Изд. г. Калуга: ГУП “Облиздат”, 2001 г.**

## АДРЕСА В ИНТЕРНЕТЕ:

[www.mchs.gov.ru](http://www.mchs.gov.ru)

- официальный сайт МЧС России

[www.scrf.gov.ru](http://www.scrf.gov.ru)

- официальный сайт Совета безопасности России

[www.safety.ru](http://www.safety.ru)

- сайт ФГУП НТЦ «Промышленная безопасность»

[www.gosnadzor.ru](http://www.gosnadzor.ru)

- официальный сайт Госгортехнадзора России

[www.gr-obor.narod.ru](http://www.gr-obor.narod.ru)

- сайт по гражданской обороне

[www.fsb.ru](http://www.fsb.ru)

- официальный сайт ФСБ России

[www.rg.ru](http://www.rg.ru)

- сайт издательства Российской газеты

## ОСНОВНЫЕ ТЕРМИНЫ И ОПРЕДЕЛЕНИЯ:

**УСТОЙЧИВОСТЬ ФУНКЦИОНИРОВАНИЯ ЭКОНОМИКИ В ВОЕННОЕ ВРЕМЯ** – способность удовлетворять оборонные и важнейшие народнохозяйственные потребности на уровне, обеспечивающем защиту государства и жизнедеятельность населения.

**УСТОЙЧИВОСТЬ ФУНКЦИОНИРОВАНИЯ ТЕРРИТОРИАЛЬНОГО ЗВЕНА ЭКОНОМИКИ** (автономная республика в составе РФ, край, область, город, район) способность обеспечивать производство продукции в установленных номенклатуре и объеме, а также обеспечивать жизнедеятельность населения на соответствующих территориях в военное время.

**УСТОЙЧИВОСТЬ РАБОТЫ (ФУНКЦИОНИРОВАНИЯ) ОТРАСЛИ, ОБЪЕДИНЕНИЯ, ОБЪЕКТА В ЧРЕЗВЫЧАЙНЫХ УСЛОВИЯХ** – способность в условиях ЧС мирного и военного времени производить продукцию в установленных номенклатуре и объеме (для отраслей и объектов непроемственной сферы - способность выполнять заданные функции), а при получении слабых и средних Разрушений или нарушении производственных связей восстанавливать производство в кратчайшие сроки.

## ОСНОВНЫЕ ТЕРМИНЫ И ОПРЕДЕЛЕНИЯ:

В "Каталоге основных понятий РСЧС" (ВНИИ ГОЧС 1993 г.), **исходя уже из новых подходов в решении задач самой системой**, даются следующие понятия:

**УСТОЙЧИВОСТЬ ФУНКЦИОНИРОВАНИЯ ЭКОНОМИКИ В ЧРЕЗВЫЧАЙНЫХ СИТУАЦИЯХ** - способность территориальных и отраслевых звеньев экономики удовлетворять основные жизненно важные интересы населения и общества на уровне, обеспечивающем их защиту от опасностей, вызываемых военными действиями и источниками ЧС природного и антропогенного характера.

**УСТОЙЧИВОСТЬ ФУНКЦИОНИРОВАНИЯ ТЕРРИТОРИИ В ЧС** - способность территориального звена экономики удовлетворять основные жизненно важные интересы населения и общества на уровне, обеспечивающем их защиту от опасностей, вызванных источниками ЧС природного и антропогенного характера на определенной территории.

**ПОДГОТОВКА ЭКОНОМИКИ К УСТОЙЧИВОМУ ФУНКЦИОНИРОВАНИЮ В ЧРЕЗВЫЧАЙНЫХ СИТУАЦИЯХ** (это касается отрасли, территории, объекта, независимо от формы собственности и сферы деятельности) - комплекс экономических, организационных, инженерно-технических, специальных и технологических мероприятий, осуществляемых с целью достижения устойчивости его функционирования в чрезвычайных ситуациях.

## **Актуальность решения задачи по устойчивому функционированию обусловлена:**

- сохранением очагов напряженности в мировом сообществе;
- расползанием ядерных технологий и возможностью применения противником оружия массового поражения;
- совершенствованием средств вооруженной борьбы и изменением методов достижения политических целей;
- ростом угрозы терроризма;
- изменением концепции ведения вооруженных конфликтов, основанной на поражении объектов экономики (в рамках специальных операций), а не вооруженных сил;
- возможностью использования вероятным противником техногенных угроз в промышленном производстве.
- с ускорением НТП, усложнением структуры экономики возрастает ущерб, наносимый экономике в результате производственных аварий, катастроф, стихийных бедствий и других экстремальных ситуаций мирного времени, приводящих к сбоям в работе предприятий и организаций, территорий.

## ИСТОРИЧЕСКИЙ АСПЕКТ

**Проблема исследования устойчивости ОЭ** в ее современном понимании в России обязана своим появлением в рядах задач *государственного управления, совершенствованию методов и способов ведения боевых действий* в период Первой Мировой и во время Гражданских войн на территории страны.

**Мероприятия повышения устойчивости объектов народного хозяйства и устойчивости экономики страны в целом** коснулись всех без исключения сфер материального производства и почти на всей территории государства. (*Именно устойчивая работа государственного экономического "механизма" позволила создать в кратчайшие сроки материальную основу Победы*).

**Создание, совершенствование ядерного оружия, средств его доставки и новых средств поражения** потребовало принятия адекватных мер не только в области развития Отечественных вооружений, но и в области защиты от средств противника.



**Проблема исследования устойчивости экономики, отраслей и объектов приобрела государственное значение.**

**Особенностью** и первопричиной возникшей **проблемы** *явилось* явное **несоответствие между необходимостью сохранения** материальных и духовных ценностей, созданных и накопленных человечеством **и реальной угрозой его уничтожения.**

В системе ГО СССР несколько десятков лет на объектах (промышленности, энергетики, транспорта и связи) проводилась разработка специальных мероприятий ГО, направленных на повышение устойчивости их работы в военное время.

Тогда на первом этапе на объектах народного хозяйства организовывались так называемые **опытно-исследовательские учения ГО** (вырабатывались (планировались) инженерно-технические и организационные мероприятия, направленные на повышение устойчивости работы объектов народного хозяйства в военное время), которые по своей методике не полностью соответствуют содержанию проводимой работы на объектовых и командно-штабных учениях по целям, учебным вопросам, времени проведения, построению и организации.

## **Основными задачами в области гражданской обороны и защиты населения являются (ФЗ-28 «О ГО»):**

1. обучение населения способам защиты от опасностей, возникающих при ведении военных действий или вследствие этих действий;
2. оповещение населения об опасностях, возникающих при ведении военных действий или вследствие этих действий;
3. эвакуация населения, материальных и культурных ценностей в безопасные районы;
4. предоставление населению убежищ и средств индивидуальной защиты;
5. проведение мероприятий по световой маскировке и другим видам маскировки;
6. проведение аварийно-спасательных работ в случае возникновения опасностей для населения при ведении военных действий или вследствие этих действий;
7. первоочередное обеспечение населения, пострадавшего при ведении военных действий или вследствие этих действий, в том числе медицинское обслуживание, включая оказание первой медицинской помощи, срочное предоставление жилья и принятие других необходимых мер, **а также вследствие чрезвычайных ситуаций природного и техногенного характера;**
8. борьба с пожарами, возникшими при ведении военных действий или вследствие этих действий;
9. обнаружение и обозначение районов, подвергшихся радиоактивному, химическому, биологическому и иному заражению;
10. обеззараживание населения, техники, зданий, территорий и проведение других необходимых мероприятий;
11. восстановление и поддержание порядка в районах, пострадавших при ведении военных действий или вследствие этих действий;
12. срочное восстановление функционирования необходимых коммунальных служб в военное время;
13. срочное захоронение трупов в военное время;
14. **разработка и осуществление мер, направленных на сохранение объектов, существенно необходимых для устойчивого функционирования экономики и выживания населения в военное время;**
15. обеспечение постоянной готовности сил и средств гражданской обороны.

"Статья 8. Полномочия органов исполнительной власти субъектов Российской Федерации и органов местного самоуправления в области гражданской обороны

### **1. Органы исполнительной власти субъектов Российской Федерации:**

организуют проведение мероприятий по гражданской обороне, разрабатывают и реализовывают планы гражданской обороны и защиты населения;

осуществляют меры по поддержанию сил и средств гражданской обороны в состоянии постоянной готовности;

организуют подготовку и обучение населения способам защиты от опасностей, возникающих при ведении военных действий или вследствие этих действий;

создают и поддерживают в состоянии постоянной готовности к использованию технические системы управления гражданской обороны, системы оповещения населения об опасностях, возникающих при ведении военных действий или вследствие этих действий, защитные сооружения и другие объекты гражданской обороны;

планируют мероприятия по подготовке к эвакуации населения, материальных и культурных ценностей в безопасные районы, их размещению, развертыванию лечебных и других учреждений, необходимых для первоочередного обеспечения пострадавшего населения;

планируют мероприятия по поддержанию устойчивого функционирования организаций в военное время;

создают и содержат в целях гражданской обороны запасы материально-технических, продовольственных, медицинских и иных средств.

## 2. Органы местного самоуправления самостоятельно в пределах границ муниципальных образований:

проводят мероприятия по гражданской обороне, разрабатывают и реализовывают планы гражданской обороны и защиты населения;

проводят подготовку и обучение населения способам защиты от опасностей, возникающих при ведении военных действий или вследствие этих действий;

поддерживают в состоянии постоянной готовности к использованию системы оповещения населения об опасностях, возникающих при ведении военных действий или вследствие этих действий, защитные сооружения и другие объекты гражданской обороны;

проводят мероприятия по подготовке к эвакуации населения, материальных и культурных ценностей в безопасные районы;

проводят первоочередные мероприятия по поддержанию устойчивого функционирования организаций в военное время;

создают и содержат в целях гражданской обороны запасы продовольствия, медицинских средств индивидуальной защиты и иных средств.";

( В редакции 122-ФЗ от 22.08.04)

## Статья 9. Полномочия организаций в области гражданской обороны

**1. Организации в пределах своих полномочий и в порядке, установленном федеральными законами и иными нормативными правовыми актами Российской Федерации:**

- планируют и организуют проведение мероприятий по гражданской обороне;
- **проводят мероприятия по поддержанию своего устойчивого функционирования в военное время;**
- осуществляют обучение своих работников способам защиты от опасностей, возникающих при ведении военных действий или вследствие этих действий;
- создают и поддерживают в состоянии постоянной готовности к использованию локальные системы оповещения;
- создают и содержат в целях гражданской обороны запасы материально-технических, продовольственных, медицинских и иных средств.

## Основные

### задачи органов местного самоуправления по вопросам гражданской обороны (отделов, управлений МЧС России по ...)

#### Основные задачи

(Основание – изменения и дополнения, вносимые в статьи 14 и 16 **Федерального закона**

**«Об общих принципах организации местного самоуправления в Российской Федерации» от 06.10.03 № 131)**

#### **Организация и осуществление мероприятий местного уровня по гражданской обороне.**

Поддержка в состоянии постоянной готовности объектов гражданской обороны.

Создание и содержание в целях гражданской обороны запасов продовольствия, медицинских средств индивидуальной защиты и иных средств.

Создание, содержание и организация деятельности аварийно-спасательных служб и (или) аварийно-спасательных формирований на территории поселения (городского округа).

#### Основные функции

(Основание - статья 96, **Федерального закона от 22 августа 2004 г. № 122-ФЗ)**

**Органы местного самоуправления самостоятельно в пределах границ муниципальных образований:**

**проводят мероприятия по гражданской обороне, разрабатывают и реализовывают планы гражданской обороны и защиты населения;**

проводят подготовку и обучение населения способам защиты от опасностей, возникающих при ведении военных действий или вследствие этих действий;

поддерживают в состоянии постоянной готовности к использованию системы оповещения населения от опасностей, возникающих при ведении военных действий или вследствие этих действий, защитные сооружения и другие объекты гражданской обороны;

проводят мероприятий по подготовке к эвакуации населения, материальных и культурных ценностей в безопасные районы;

**проводят первоочередные мероприятия по поддержанию устойчивого функционирования организаций в военное время;**

создают и содержат в целях гражданской обороны запасы продовольствия, медицинских средств индивидуальной защиты и иных средств.

**ОБЪЕКТЫ ЭКОНОМИКИ,  
УСТОЙЧИВОСТЬ КОТОРЫХ ДОЛЖНА БЫТЬ ОБЕСПЕЧЕНА В ВОЕННОЕ  
ВРЕМЯ**

объекты



**ЖИЗНЕОБЕСПЕЧЕНИЯ**



местной обороны



управления



категорированные по гражданской обороне (ПОО)



организации, уполномоченные в области промышленной безопасности



переносящие свою деятельность в загородную зону



продолжающие работать в городах, отнесенных к группам по гражданской обороне

## ОБЪЕКТЫ ЖИЗНЕОБЕСПЕЧЕНИЯ



объекты топливно-энергетического комплекса

учреждения управления

предприятия связи

учреждения здравоохранения

предприятия коммунального хозяйства и бытового обслуживания

предприятия транспорта

предприятия пищевой промышленности

предприятия и учреждения средств массовой информации

строительные организации и предприятия по производству строительных материалов



## Возможные условия функционирования объектов экономики и территорий

Угроза  
террористических  
акций

Условия  
военного времени

Гражданская  
война

Нормальные условия  
(условия устойчивого развития)

Финансово-  
экономический кризис

ЧС природного и  
техногенного  
характера

Религиозные и  
международные  
конфликты

## ФАКТОРЫ, ВЛИЯЮЩИЕ НА УСТОЙЧИВОСТЬ ФУНКЦИОНИРОВАНИЯ ОЭ

надежность защиты производственного персонала от действия ОМП

способность инженерно-технического комплекса объекта противостоять в определенной степени ударной волне, световому излучению и радиации

защищенность объекта от вторичных поражающих факторов (пожаров, взрывов, затоплений, заражения ОВ и АХОВ)

надежность системы снабжения объекта всем необходимым для производства продукции (сырьем, топливом, комплектующими изделиями, электроэнергией, водой, газом и т.п.)

устойчивость и непрерывность управления производством и ведением ГЗ

подготовленность объекта к ведению аварийно-спасательных и аварийно-восстановительных работ по восстановлению нарушенного производства

**ФАКТОРЫ ОПРЕДЕЛЯЮТ ОСНОВНЫЕ направления ПУФ В УСЛОВИЯХ ЧС  
МИРНОГО И ВОЕННОГО ХАРАКТЕРА**

**ФАКТОРЫ,  
ОСЛОЖНЯЮЩИЕ РАБОТУ ПО ОБЕСПЕЧЕНИЮ УСТОЙЧИВОСТИ  
ФУНКЦИОНИРОВАНИЯ ПРЕДПРИЯТИЯ В ВОЕННОЕ ВРЕМЯ**

**ВНЕШНИЕ**

Угроза эпидемий

Опасные природные и стихийные явления

Нарушение хозяйственных связей

Воздействие вторичных поражающих факторов  
от разрушения близрасположенных объектов

Угроза диверсий

Воздействие поражающих факторов ССП

**ВНУТРЕННИЕ**

Необходимость перестройки производства под  
выпуск продукции военного времени

Необходимость корректировки планов в  
соответствии с обстановкой

Необходимость подвоза рабочих смен  
из загородной зоны

Дефицит времени на проведение мероприятий

Неукомплектованность руководящим составом ОУ

Привлечение неквалифицированных рабочих

Мобилизационные мероприятия

Недостаток транспорта

Сложность подготовки специалистов

Недостаток финансовых, материальных ресурсов

Дефицит рабочих и служащих

Ограниченность в энергоресурсах

# **КОМПЛЕКС МЕРОПРИЯТИЙ, НАПРАВЛЕННЫХ НА СНИЖЕНИЕ ВОЗДЕЙСТВИЯ ПОРАЖАЮЩИХ ФАКТОРОВ ПРИ ЧС МИРНОГО И ВОЕННОГО ВРЕМЕНИ**

## ***ОРГАНИЗАЦИОННЫЕ***

предусматривают планирование действий руководящего состава, органов управления РСЧС и ГО, служб и формирований по защите рабочих и служащих предприятий, проведению АСДНР, восстановлению производства, а также по выпуску продукции на сохранившемся оборудовании

## ***ИНЖЕНЕРНО-ТЕХНИЧЕСКИЕ***

осуществляются преимущественно заблаговременно и обычно включают комплекс работ, обеспечивающих повышение устойчивости производственных зданий и сооружений, оборудования коммунально-энергетических систем к воздействию поражающих факторов источников ЧС

## ***ТЕХНОЛОГИЧЕСКИЕ***

обеспечивают повышение устойчивости путем изменения технологического режима, исключающего возможность возникновения вторичных поражающих эффектов

ТОВ

# ОСНОВНЫЕ НАПРАВЛЕНИЯ ПОВЫШЕНИЯ УСТОЙЧИВОСТИ ФУНКЦИОНИРОВАНИЯ в военное время

в масштабе страны

территориальные звенья

отрасли

объекты

Обеспечение защиты населения и его жизнедеятельности

Рациональное размещение производительных сил на соответствующих территориях

Подготовка к работе в военное время отраслей экономики

Подготовка к выполнению работ по восстановлению экономики

Подготовка системы управления экономикой

Защита рабочих и служащих, членов их семей и их жизнеобеспечение

Рациональное размещение ОПФ объекта

Подготовка к работе

Подготовка к выполнению работ по восстановлению объекта

Подготовка системы управления объектом к устойчивому функционированию

## **ОСНОВНЫЕ НАПРАВЛЕНИЯ ПОВЫШЕНИЯ УСТОЙЧИВОСТИ ФУНКЦИОНИРОВАНИЯ ЭКОНОМИКИ В ВОЕННОЕ ВРЕМЯ :**

- обеспечение защиты населения и его жизнедеятельности в военное время;
- рациональное размещение производительных сил на территории страны (города, области);
- подготовка к работе в военное время отраслей экономики;
- подготовка к выполнению работ по восстановлению экономики в условиях военного времени;
- подготовка системы управления экономикой для решения задач военного времени.

## **ОСНОВНЫЕ НАПРАВЛЕНИЯ ПОВЫШЕНИЯ УСТОЙЧИВОСТИ ФУНКЦИОНИРОВАНИЯ ОБЪЕКТА ЭКОНОМИКИ В ВОЕННОЕ ВРЕМЯ :**

- защита рабочих и служащих, членов их семей и их жизнеобеспечение в военное время;**
- рациональное размещение основных производственных фондов;**
- подготовка к работе в военное время объекта экономики;**
- подготовка к выполнению работ по восстановлению объекта в условиях военного времени;**
- подготовка системы управления объекта к устойчивому функционированию в военное время ( в том числе и технологическим процессом).**

## ОСНОВНЫЕ НАПРАВЛЕНИЯ ПОВЫШЕНИЯ УСТОЙЧИВОСТИ ФУНКЦИОНИРОВАНИЯ ОБЪЕКТА ЭКОНОМИКИ В ЧС:

- предупреждение чрезвычайных ситуаций;
- обеспечение защиты рабочих, служащих, членов семей, населения, и их жизнеобеспечение в ЧС;
- рациональное размещение производственных фондов;
- подготовка объекта к работе в ЧС;
- снижение тяжести (локализации) последствий аварий, катастроф и стихийных бедствий;
- подготовка системы управления объектом для решения задач в ЧС.



## **ЗАЩИТА РАБОЧИХ, СЛУЖАЩИХ, ЧЛЕНОВ СЕМЕЙ И ОБЕСПЕЧЕНИЕ ИХ ЖИЗНЕДЕЯТЕЛЬНОСТИ В ВОЕННОЕ ВРЕМЯ**

Создание и поддержание в готовности системы оповещения

Накопление фонда ЗС на объекте и в загородной зоне

Содержание ЗС в готовности к использованию

Создание и поддержание в готовности формирований по обслуживанию ЗС

Организация защиты дежурного (дежурно- диспетчерского) персонала

Подготовка к строительству укрытий

Совершенствование организации эвакуационных мероприятий и заблаговременная подготовка загородной зоны

Накопление фонда средств индивидуальной и медицинской защиты, рациональное хранение их

Обучение производственного персонала пользованию средствами защиты действиям в очаге поражения

## РАЦИОНАЛЬНОЕ РАЗМЕЩЕНИЕ ПРОИЗВОДИТЕЛЬНЫХ СИЛ

**Рациональным** называется такое размещение и распределение ресурсов и средств производства на территории (области), при котором они, т.е. ресурсы и средства производства, наиболее эффективно используются в мирное и в военное время, и при этом обеспечивается снижение потерь и разрушений от стихийных бедствий, производственных аварий и катастроф, современных средств поражения.

**На рациональное размещение ПС оказывают влияние такие факторы, как:**

**энергетический, водный, сырьевой**, связанные с затратами на производство, доставку и распределение этих ресурсов;

**трудовой**, связанный с неравномерностью расселения людей и демографической ситуацией в различных регионах;

**земельный**, связанный с отчуждением плодородных земель на несельскохозяйственные нужды;

**транспортный**, связанный с затратами средств и времени на перемещение грузов в процессе производства и доставки потребителям, а также с себестоимостью продукции.

## **МЕРОПРИЯТИЯ ПО РАЦИОНАЛЬНОМУ РАЗМЕЩЕНИЮ ОСНОВНЫХ ПРОИЗВОДСТВЕННЫХ ФОНДОВ ОБЪЕКТА**

**Применение в процессе модернизации производства планировочных решений**

**Зонирование территории с целью повышения способности объекта экономики противостоять воздействию ОМП и вторичных факторов**

**Создание филиалов объектов экономики и отдельных производств вне зон возможных разрушений и катастрофических затоплений**

**Размещение технологического оборудования под легкими навесами и на открытых площадках**

**Заглубленное размещение элементов производства**

**Создание в загородной зоне базы для размещения КБ и некоторых служб объекта экономики**

**Вывод в загородную зону запасов ОХВ, ВВ, ЛВГЖ**



# ОСНОВНЫЕ ПОДХОДЫ К РАЗРАБОТКЕ КОМПЛЕКСА МЕРОПРИЯТИЙ ПО ЗАЩИТЕ ОСНОВНЫХ ПРОИЗВОДСТВЕННЫХ ФОНДОВ

## по элементам основных производственных фондов

ЗДАНИЯ И  
СООРУЖЕНИЯ

СЕТИ  
КОММУНАЛЬНО  
ЭНЕРГЕТИЧЕСКОГО  
ХОЗЯЙСТВА

ТЕХНОЛО  
ГИЧЕСКОЕ  
ОБОРУД  
ОВАНИЕ

РЕЗЕРВУ  
А  
РНЫЕ  
ПАРКИ

СКЛАД  
СКОЕ  
ХОЗЯЙС  
ТВО

СРЕДСТВА  
УПРАВЛЕНИЯ  
ТЕХНОЛО  
ГИЧЕСКИМ  
ПРОЦЕССОМ

ТРАН  
С  
ПОРТ

## По этапу проведения

В МИРНОЕ ВРЕМЯ

ПРИ УГРОЗЕ НАПАДЕНИЯ  
ПРОТИВНИКА

В ВОЕННОЕ ВРЕМЯ

## По основным направлениям

Предупреждение  
аварий, катастроф

Рациональное  
размещение ОПФ

Подготовка к  
функционировани  
ю  
в военное время

Подготовка  
к  
восстановлению  
нарушенного  
производства

Подготовка  
системы управления  
к  
функционированию  
в военное время

## По форме проведения

Инженерно-технические

Организационные

Технологические

Другие

## По виду поражающих факторов

Ударная  
волна

Осколочн  
ое  
поле

Световое  
излучение

Электромагнитн  
ый  
импульс

Проникающ  
ая  
радиация

Радиоактив  
ное  
заражение

Воздействие  
ОХВ

Воздействие  
бактериологическ  
их  
средств

## **ПОДГОТОВКА ОТРАСЛЕЙ ЭКОНОМИКИ, ОБЪЕКТОВ ЭКОНОМИКИ К РАБОТЕ В ЧРЕЗВЫЧАЙНЫХ УСЛОВИЯХ**

### **Топливо-энергетический комплекс**

- создание резерва энергетических мощностей;
- определяют перечень ответственных потребителей с тем, чтобы районные энергетические управления предусмотрели необходимые меры по обеспечению надежного снабжения таких потребителей в чрезвычайных ситуациях;
- преимущественное развитие подземных кабельных электросетей вместо воздушных;
- создание научно-обоснованных нормативных запасов топлива, рациональное, надежное его хранение;

### **Промышленное производство**

- дублирование выпуска оборонной и народнохозяйственной продукции;
- рациональное кооперирование и специализация предприятий;
- внедрением в технологию производства малооперационных, максимально автоматизированных процессов;
- создание страхового фонда технической документации обеспечение надежности ее хранения;
- защиту уникального оборудования, аппаратуры и приборов в чрезвычайных условиях;

## **ПОДГОТОВКА ОТРАСЛЕЙ ЭКОНОМИКИ, ОБЪЕКТОВ ЭКОНОМИКИ К РАБОТЕ В ЧРЕЗВЫЧАЙНЫХ УСЛОВИЯХ**

### **Система материально-технического снабжения**

- рациональное размещение запасов материальных ресурсов установление оптимальных объемов их хранения на базах и складах;
- совершенствование хозяйственных связей и кооперированных поставок;
- взаимное согласование действий всех участников процесса снабжения по переходу в военное время к единому руководству снабженческо-сбытовыми организациями независимо от ведомственной принадлежности;
- подготовка резервных и дублирующих вариантов МТС на случай нарушения установленных хозяйственных связей;
- изыскание возможностей замены дефицитных и импортных видов сырья и материалов;
- ограничение с введением "особого периода" подвоза материальных ресурсов в категорированные города, по ускоренной отгрузке из этих городов готовой продукции и вывод материальных ценностей, а также переадресовке поставок материальных средств;
- разработка и внедрение в практику новых видов, а также способов, обеспечивающих защиту материальных ценностей, готовой продукции, сырья и материалов от всех видов заражения.

## **ПОДГОТОВКА К ВЫПОЛНЕНИЮ РАБОТ ПО ВОССТАНОВЛЕНИЮ ПРОИЗВОДСТВА В УСЛОВИЯХ ВОЕННОГО ВРЕМЕНИ**

**Разработка вариантов возможного поражения ОЭ и определение характера и ориентировочных объёмов восстановительных работ;**

**Создание и подготовка сил и средств для проведения восстановительных Работ;**

**Обеспечение надёжного хранения технической и другой документации, необходимой для восстановительных работ;**

**Разработка вариантов организации и способов ведения восстановительных работ;**

**Разработка вариантов упрощённых и обходных технологических процессов.**



## **ПОДГОТОВКА СИСТЕМЫ УПРАВЛЕНИЯ ПРОИЗВОДСТВОМ ДЛЯ РЕШЕНИЯ ЗАДАЧ ВОЕННОГО ВРЕМЕНИ**

Создание органов управления для решения задач военного времени;

Определение функций структурным подразделениям ОЭ и отдельным должностным лицам на военное время;

Разработка и совершенствование планов ГО и другой управленческой документации;

Создание, оснащение техническими средствами управления и поддержание в готовности ГО;

Совершенствование системы связи;

Автоматизация, дистанционное управление производственными процессам;

Подготовка ОСУ к решению задач военного времени;

Подготовка к работе в условиях выхода из строя автоматики;

Подготовка органов управления специалистов к выполнению своих функций.

**В ГО выработаны рекомендации по ПУФ отдельной территориальной единицы (экономические районы, территориально-производственные комплексы, промузлы). Некоторые из них:**

- комплексное развитие экономических районов;
- расширение и совершенствование ТПК и промузлов;
- улучшение структуры ТПК и укрепление хозяйственных связей;
- приближение перерабатывающих предприятий к источникам сырья;
- активное использование местных сырьевых и энергоресурсов, а также вторичных и попутных производств (сокращает объем перевозок);
- развитие малых и средних городов, рабочих поселков, размещение в них небольших специализированных предприятий, филиалов, цехов.

## На кого возложены задачи по ПУФ экономики, отрасли, объектов:

1. **Руководство подготовкой к устойчивому функционированию: правительство РФ, органы государственной власти края, области, города, района.**
2. **Непосредственное руководство разработкой и проведением мероприятий по ПУФ: министерства, КЧС территориальных органов исполнительной власти, комиссии по ПУФ, руководители объединений и ОЭ.**

**На них возлагается ответственность за выделение для этих целей необходимых материальных и финансовых средств.**

## ОБЩАЯ СХЕМА ОРГАНИЗАЦИИ РАБОТЫ ПО ПОВЫШЕНИЮ УСТОЙЧИВОСТИ ФУНКЦИОНИРОВАНИЯ **экономики**

**Исследовательский** - выявляются "слабые", "узкие" места в деятельности звена экономики, вырабатываются предложения по устранению этих "слабых", "узких" мест

**Проверка и оценка** предлагаемых мероприятий на эффективность и выбора наиболее целесообразных решений для данных условий. *В этой связи трудно переоценить учения ГО, на которых можно проверить предложения и рекомендации по повышению устойчивости функционирования любого звена экономики, получить по ним объективные заключения.*

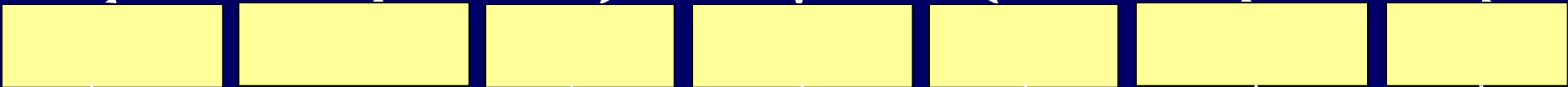
**Реализация** обоснованных и проведенных мероприятий через установленную систему планирования и контроля

# ОРГАНИЗАЦИЯ РАБОТЫ ПО УСТОЙЧИВОСТИ ФУНКЦИОНИРОВАНИЯ ЭКОНОМИЧЕСКОГО КОМПЛЕКСА

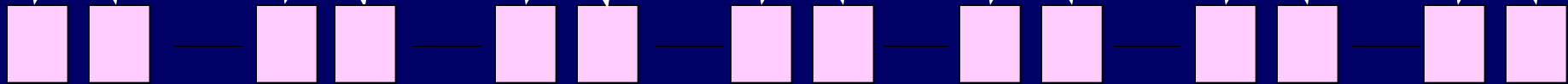
Мэр города,  
глава администрации

Комиссия по устойчивости  
функционирования экономического  
комплекса на данной территории

Районные комиссии по устойчивости



Комиссии по устойчивости предприятий



# СИСТЕМА РАБОТЫ АДМИНИСТРАЦИИ города ПО ПОВЫШЕНИЮ УСТОЙЧИВОСТИ ФУНКЦИОНИРОВАНИЯ ЭКОНОМИЧЕСКОГО КОМПЛЕКСА ГОРОДА

Стратегическая  
цель

Повышение устойчивого функционирования хозяйственного комплекса города при снижении возможных материальных и людских потерь, создание условий для ликвидации последствий и восстановления разрушенного производства

Основные  
задачи

1. Обеспечение выпуска продукции в заданных объемах и номенклатуре, на надежное функционирование производственной инфраструктуры и систем жизнеобеспечения.
2. Сведения и минимизация вторичного эффекта поражения и локализация его.
3. Система защиты населения города.

Направление  
работы

- Надежная защита населения:
1. Повышение устойчивости элементов производственного комплекса.
  2. Повышение надежности производственных связей.
  3. Разработка мероприятий по уменьшению вероятности возникновения вторичных факторов и ущерба от них.
  4. Оснащение уязвимых участков системами и средствами защиты.
  5. Подземное расположение энергетических, технологических систем коммуникации.

Инструменты  
реализации

1. **Нормативно-правовые** федеральные законы; постановления Правительства; нормативно-техническая документация (ведомственная).
2. **Административные.**
3. **Государственный контроль и надзор вопросов промышленной безопасности.**
4. **Экономические инструменты:** арендная плата; налоги; инвестиционные налоги; субсидии и дотации.

## **ОСНОВЫ ПОДГОТОВКИ ОБЪЕКТА ЭКОНОМИКИ К ФУНКЦИОНИРОВАНИЮ В ЧРЕЗВЫЧАЙНЫХ УСЛОВИЯХ**

- это комплекс научных, организационных, финансово-экономических, инженерно-технических мероприятий, проводимых силами ОЭ и привлекаемых организаций в интересах устойчивого функционирования предприятия и экономики территорий;

Изучение данных, результатов исследований;

Определение основных дестабилизирующих факторов;

Определение наиболее уязвимых элементов;

Моделирование возможных последствий от внешних воздействий;

Формирование инженерно-технических решений;

Оптимизация решений по силам и средствам;

Оценка эффективности;

Определение исполнителей;

Подготовка сводного план-графика наращивания мероприятий.

# АНАЛИЗ УЯЗВИМОСТИ объектов экономики И ОЦЕНКА УСТОЙЧИВОСТИ ИХ РАБОТЫ





**КЧС**

**По повышению устойчивости  
функционирования**

**Постоянная техническая**

**Эвакокомиссия**

**По техническому расследованию причин производственных аварий и катастроф**

**По аттестации рабочих мест по условиям труда**

**К о м и с с и и**

**Объектовые органы  
управления,  
по вопросам обеспечения  
устойчивого  
функционирования в условиях  
военного  
времени**

**Отдел  
по делам ГОЧС  
(для категориро  
ванных  
объектов)**

**Нештатные  
аварийно-  
спасательные  
формировани  
я**

**Исследовательская группа**

**Отдел технического контроля**

**Дежурно-диспетчерская  
служба**

## ЗАДАЧИ КОМИССИИ ПО ПУФ

- **организация работы** по ПУФ подчиненных (подведомственных) организаций, предприятий и учреждений;
- **контроль** за планированием и выполнением мероприятий по предотвращению (снижению) возможных потерь и разрушений в результате аварий, катастроф, стихийных бедствий и воздействия современных средств поражения вероятного противника в подчиненных (подведомственных) организациях, предприятиях и учреждениях;
- **оценка состояния**, возможностей и потребностей подчиненных (подведомственных) организаций, предприятий и учреждений для обеспечения жизнедеятельности населения, выпуска заданных (необходимых) объемов и номенклатуры продукции с учетом возможных потерь и разрушений;
- **проверка качества** выполнения мероприятий по ПУФ подчиненных (подведомственных) организаций, предприятий и учреждений;
- **обобщение данных** и подготовка предложений главе администрации (губернатору области) по вопросам ПУФ экономики для принятия решения по переводу подчиненных (подведомственных) организаций, предприятий и учреждений на работу в режиме чрезвычайной ситуации;
- **обобщение данных обстановки** и подготовка предложений по вопросам организации производственной деятельности, восстановления нарушенного управления подчиненными (подведомственными) организациями, предприятиями и учреждениями и проведения аварийно-восстановительных работ;
- **организация исследований по вопросам устойчивости функционирования** подчиненных (подведомственных) организаций, предприятий и учреждений, подготовка предложений по целесообразности практического осуществления выработанных мероприятий.

**Примерный перечень документов  
рекомендуемых для разработки  
на объектах (предприятиях, в организациях,  
учреждениях)**

**Планы:**

**План действий по предупреждению и ликвидации чрезвычайных ситуаций природного и техногенного характера.**

**План гражданской обороны и защиты населения. В приложении к нему – планы приведения в готовность и действий НАСФ.**

**Планы служб ГО. В приложении к ним - планы приведения в готовность и действий НАСФ.**

**План эвакуации и рассредоточения персонала и членов семей в военное время и приложения к нему.**

## Планирующие документы текущей работы КЧС и штаба (отдела, сектора) ГОЧС:

- **годовой план работы КЧС;**
- **годовой план работы штаба (отдела, сектора) ГОЧС;**
- **план работы комиссии по повышению устойчивости функционирования объекта с планом-графиком наращивания мероприятий по ПУФ при угрозе и возникновении ЧС мирного и военного времени;**
- **план развития и совершенствования учебно-материальной базы ГОЧС**

## Приказы:

**Приказ** об организации гражданской обороны на объекте и назначении должностных лиц ГО с приложениями:

- положение о штабе ГОЧС;
- положение о службах ГО;
- состав, оснащенность нештатных аварийно-спасательных формирований (формирований) ГО, в том числе формирований служб ГО.

**Приказы** (среди них и формализованные) на выполнение первоочередных мероприятий ГО первой и второй групп, о введении общей готовности ГО, на проведение эвакуации персонала и членов семей в ЧС природного и техногенного характера и в военное время.

**Приказ** об организации подготовки персонала объекта по гражданской обороне и действиям в ЧС природного и техногенного характера с приложениями:

- перечень тем и содержание занятий по тематике, утвержденной МЧС России;
- темы учений и тренировок по ГО и ЧС в текущем году.

**Приказ** об итогах подготовки по вопросам ГО, предупреждения и ликвидации ЧС в 200\_\_ году и задачи на 200\_\_год.

**Проект приказа** на ликвидацию последствий ЧС природного и техногенного характера.

## Рабочие документы

Расчет укрытия рабочих и служащих (НРС) в ЧС природного и техногенного характера.

При внезапном нападении противника и на "особый период", а также укрытия эвакуируемых и рассредоточиваемых.

Договор на обслуживание защитных сооружений специализированными организациями  
г. Москвы.

Документация защитных сооружений.

Схемы размещения членов комиссии и штаба в пункте управления (помещениях для оперативной работы).

Функциональные обязанности членов КЧС и штаба (отдела, сектора) ГОЧС.

Расчет материально-технического обеспечения мероприятий ГОЧС.

Рабочие тетради членов КЧС и штаба (отдела, сектора) ГОЧС, инструкции, журналы учета, наблюдения.

# ПЛАН ГРАЖДАНСКОЙ ОБОРОНЫ ОБЪЕКТА ЭКОНОМИКИ (ПРЕДПРИЯТИЯ, УЧРЕЖДЕНИЯ, ОРГАНИЗАЦИИ) на 200 \_\_год

## РАЗДЕЛ I

Краткая оценка возможной обстановки на ОНХ  
в результате воздействия противника

### ПОДРАЗДЕЛЫ

Краткая характеристика  
ОНХ. Особенности,  
влияющие на организацию  
и ведение ГО на ОНХ

Краткая оценка возможной обстановки на  
ОНХ после нападения противника с  
применением ядерного оружия, обычных  
современных средств поражения и действий  
диверсионных разведывательных групп

Выводы из оценки  
возможной обстановки

## РАЗДЕЛ II

Выполнение мероприятий гражданской обороны на ОНХ  
при планомерном приведении ее в готовность

Организация,  
объемы и сроки  
выполнения  
мероприятий по  
степеням  
готовности ГО

Органи-  
зация  
защиты  
персона-ла  
и чле-нов  
их семей

Органи-  
зация  
управ-  
ления и  
связи

Организация выполнения  
мероприятий по  
повышению устойчивости  
работы ОНХ (кроме защиты  
персонала ОНХ),  
проводимых с введением  
плана ГО

Организация и  
проведение  
аварийно-спа-  
сательных и  
других неот-  
ложных работ  
(АСДНР)

Организация  
основных видов  
обес-печения ме-  
роприятий ГО

Организация  
взаимодействия с  
органами тер-  
риториальных  
формирований ГО  
и военного  
командования

### РАЗДЕЛ III

## Выполнение мероприятий гражданской обороны на ОНХ при внезапном нападении противника

### ПОДРАЗДЕЛЫ

Организация и проведение мероприятий по  
сигналу  
("Воздушная тревога")

Организация и проведение мероприятий по  
сигналу  
("Отбой воздушной тревоги")

#### Приложения:

1. Основные показатели состояния ГО объекта
2. Возможная обстановка на территории объекта
3. Календарный план выполнения основных мероприятий ГО при переводе объекта с мирного на военное время
4. План мероприятий по защите персонала объекта и членов их семей.
5. Расчет укрытия персонала объекта и членов их семей в защитных сооружениях на объекте и в загородной зоне,
6. Расчет по приведению в готовность защитных сооружений.
7. Расчет на проведение мероприятий по эвакуации
8. План-график наращивания мероприятий по повышению устойчивости функционирования объекта в военное время.
9. Состав сил и средств гражданской обороны объекта
10. Расчет обеспечения и порядок выдачи средств индивидуальной защиты персоналу объекта.
11. Схема управления, связи и оповещения.



**УТВЕРЖДАЮ**

**Начальник ГО объекта**

« » \_\_\_\_\_ 200 г.

**Приложение №8**

**ПЛАН - ГРАФИК**

**наращивания мероприятий по повышению устойчивости работы объекта в военное время**

| №<br>п/п | Наименование проводимых мероприятий | Объемы | Сроки выполнения | Материально -<br>техническое<br>обеспечение | Исполнители |
|----------|-------------------------------------|--------|------------------|---|-------------|
| 1        | 2                                   | 3      | 4                | 5   | 6           |
|          |                                     |        |                  |   |             |

**Главный инженер объекта**

« » 200\_\_г.

**Начальник штаба ГО объекта**

« » \_\_\_\_\_ 200 г.

## Вопрос 2

*Постановлением ЦК КПСС и Совета Министров СССР № 312-109 от 30 марта 1979 г.* были утверждены **Общие Требования по повышению устойчивости функционирования народного хозяйства в военное время.**

Этим Постановлением СМ Союзных республик, а также министерства и ведомства СССР обязывались разработать соответственно **республиканские и отраслевые требования.**

В этом документе дано понятие устойчивости, а также **особые требования по повышению устойчивости функционирования территориальных и отраслевых звеньев.**

**Требования** повышения устойчивости функционирования народного хозяйства страны **в военное время**, согласно [2], **способствуют решению задач мирного времени**, стоящих перед РСЧС.

Это определяется тем, что не смотря на то, что **документ ориентирован на военное время, актуальность изложенного в нем материала сохраняется для чрезвычайных ситуаций мирного времени**, связанных с производственными авариями, катастрофами, стихийными бедствиями, безусловно, с учетом особенностей решения этих задач в каждой конкретной ситуации.

Справедливость сказанного не вызывает никаких сомнений, если рассматривать **ЧС мирного времени** (аварии, катастрофы, стихийные бедствия) **как частный случай ЧС, возникающих в военное время**. Разница лишь в масштабах охватываемых бедствием территорий (т.е. локальность) и некоторой **специфике, которая в общих требованиях может не учитываться**.

Более того, опыт аварии, катастроф и стихийных бедствий подтверждает справедливость этого допущения.

**В 1993 г. ВНИИ ГОЧС по плану НИОКР МЧС России разработал “Общие требования по повышению устойчивости функционирования отраслей промышленности, транспорта, энергетики и сельскохозяйственного производства в чрезвычайных ситуациях” (проект).**

В разработанных “Общих требованиях” в отличие от “Требований” 1979 г. выделено два **новых направления повышения устойчивости, которые в настоящее время являются приоритетными:**

1. **Предотвращение (снижения риска) возникновения аварий и катастроф.**
2. **Снижение тяжести (локализация) последствий аварий, катастроф и стихийных бедствий.**

Приоритет совершенно справедливо *отдан* профилактике ЧС и это соответствует здравому смыслу и имеющейся на сегодняшний день ситуации.

Кроме того, в [3], введены два понятия :

- **устойчивость в условиях повседневной деятельности** (способность выполнять свои функции при заданном (приемлемом) риске возникновения ЧС);
- **устойчивость в условиях возникновения источников ЧС** (способность выполнять свои функции в условиях ЧС при заданном (приемлемом) уровне безопасности для персонала объекта, населения, экономики и окружающей среды).

**Общие требования по предотвращению (снижению риска) возникновения аварий и катастроф техногенного и природного происхождения** (для этого необходимо: выявлять источники ЧС, прогнозировать последствия, уменьшать кол-во источников ЧС):

1. **совершенствование** основных фондов и производственных процессов;
2. **разработка** (уточнение) и соблюдение требований и норм без аварий;
3. **эффективный** контроль за состоянием ОПФ и режимов производства;
4. **проведение** регулярного тех. обслуживания и ремонта ОПФ;
5. **повышение** квалификации персонала в области безаварийности производства.

## Общие требования по защите производственного персонала (населения) и подготовке системы его жизнеобеспечения:

- \* **своевременное** оповещение персонала об аварии и стихийном бедствии (угрозе );
- \* **создание** и подготовка сил и средств для защиты персонала в условиях ЧС;
- \* **обучение** персонала способам защиты в условиях ЧС;
- \* **подготовка** к оказанию первой медицинской помощи;
- \* **подготовка** системы жизнеобеспечения к работе в условиях ЧС.



## Общие требования по рациональному размещению объектов и их элементов:

1. **размещение** объектов и выбор площадок для размещения их элементов с учетом рельефа, грунтовых и климатических условий, а также др. особенностей местности;
2. **исключение** (ограничение) размещения элементов объекта на локально неблагоприятных участках местности;
3. **рассредоточение** элементов крупных объектов и их разукрупнение, ограничение расширения крупных производств;
4. **ограничение** размещения опасных объектов в зонах опасных природных явлений и размещение их на безопасном удалении от других объектов;
5. **строительство** базисных складов для хранения вредных, взрывоопасных и легковоспламеняющихся веществ за пределами территории объекта в загородной зоне.

## Общие требования по снижению тяжести (локализации) последствий аварий, катастроф и стихийных бедствий:

1. **Защита ОПФ**: **повышение** физической стойкости ОПФ; установка пожарной сигнализации, систем пожаротушения; **внедрение** технологий, конструкций зданий, оборудования, обеспечивающих снижение вероятности возникновения ВФП; **защита** уникального и ценного оборудования, подготовка его к эвакуации;
2. **Природоохранные мероприятия**: **очистка** стоков, газов; **герметизация** оборудования, трубопроводов; **снижение** использования в технологиях веществ, разрушающих озоновый слой атмосферы.

## Общие требования по подготовке к работе в условиях ЧС:

1. **обеспечение** производства важнейших видов продукции (услуг);
2. **устойчивое** снабжение мат.тех ресурсами, энергией, водой;
3. **обеспечение** безопасности наибольшей рабочей смены;
4. **оценка** возможностей выпуска важнейших видов продукции;
5. **совершенствование** производственных связей с поставщиками;
6. **подготовка** к независимому ф-нию отдельных производств;
7. **подготовка** к работе по упрощенной технологии;
8. **создание** минимально необходимых запасов мат.тех.ресурсов;
9. **подготовка** к использованию местных ресурсов;
10. **обеспечение** автономными источниками энерго- и водоснабжения;
11. **использование** кабельных ЛЭП;
12. **эл.снабжение** объекта от двух и более источников;
13. **подготовка** к централизованному отключению отд. потребителей;
14. **обеспечение** аварийного освещения территории и помещений;
15. **обеспечение** объектов системами обратного водоснабжения и автономными водозаборами.

## **Общие требования по подготовке системы управления, сил и средств РСЧС к ликвидации последствий ЧС:**

- 1. Заблаговременная подготовка сил и средств РСЧС:**  
создание и обучение формирований, мат.техническое обеспечение; создание чрезвычайных резервных фондов мат.тех. ресурсов; подготовка к развертыванию постов наблюдения и контроля; подготовка к использованию местных ресурсов; обеспечение автономными энерго-, водоисточниками; создание и сохранность страхового фонда документации.
- 2. Подготовка системы управления ведомственных подсистем РСЧС:** разработка и постановка задач отраслевым звеньям на ликвидацию последствий ЧС; обеспечение отраслевых органов управления нормативно-тех. документами; создание СНЛК на территории объектов отрасли и прил. мест; создание и поддержание в готовности систем оповещения; создание систем сбора и анализа информации об источниках ЧС; создание системы пунктов управления; развитие системы связи в отрасли; уточнение прогнозов возможных ЧС и планов действий; организация взаимодействия отраслевых органов управления; подготовка отраслевых и объектовых АСУ к работе в ЧС; подготовка персонала органов управления отрасли и объекта; обеспечение контроля за безопасным функционированием объектов и их готовность; обеспечение НИОКР по проблемам повышения устойчивости.

**Общие требования** являются фундаментом для разработки и реализации комплекса, заблаговременно проводимых мероприятий практически на всех ОЭ.

Наряду с общими требованиями повышения устойчивости функционирования существуют и **особые требования** к отраслям промышленности и объектам.

**Особенность предъявляемых требований определяется:**

- ведомственной принадлежностью объекта;
- типом объекта по каждому из оснований для классификации;
- видом, объемом выпускаемой продукции;
- степенью опасности возникновения (риском) на них ЧС.

## **Основы выработки особых требований к ХОО:**

- На большинстве ХОО имеются автоматические или автоматизированные системы, обеспечивающие возможность в той или иной степени осуществлять обнаружение аварий. Однако многие из этих систем морально и физически устарели. По данным Госгортехнадзора России около 80% этих технических средств имеют срок эксплуатации более 20 лет.
- **Нормативные документы межотраслевого и отраслевого уровней, определяющие требования к безопасности, разработаны 10-15 лет назад.**
- В значительной мере сдерживается дальнейшее совершенствование систем контроля по причине отсутствия современных средств контроля.
- **Дежурно-диспетчерские службы на объектах по своей структуре и оснащённости также не отвечают в полной мере современным требованиям.**
- Много недостатков в создании локальных систем оповещения населения, проживающего вблизи химически опасных объектов.

## **Особые требования к ХОО** (должны выполняться):

- Обеспечение персонала защитными сооружениями;
- Обеспечение персонала СИЗ;
- Защита водисточников и систем водоснабжения объектов от АХОВ;
- Подготовка к использованию верхних этажей зданий и возвышенностей для защиты от тяжелых паров и газов;
- Регулярный медицинский контроль и соблюдение санитарно-гигиенического режима на объектах и в близлежащих жилых районах;
- Размещение объектов с подветренной стороны (для ветров преобладающего направления) по отношению к городам и другим населенным пунктам и объектам;
- Размещение складов с АХОВ с подветренной стороны основных цехов объекта, где работает наибольшее число персонала;
- Внедрение резервного (дублирующего) газоочистного и пылеулавливающего оборудования с автоматическим его включением при выходе из строя основного оборудования;
- Обеспечение возможности автоматического управления оборудованием в случае аварии с выбросом АХОВ;
- Создание СЗЗ и зон наблюдения вокруг объектов;
- Разработка мер по усилению контроля за заражением территорий объекта и прилегающей территории при возникновении ЧС.

## **ОСОБЫЕ ТРЕБОВАНИЯ К ВЗРЫВОПОЖАРООПАСНЫМ ОБЪЕКТАМ (производствам)**

- 1.обеспечение персонала ЗС;
- 2.обеспечение персонала СИЗ;
- 3.изоляция взрывоопасных зон прочными стенами;
- 4.использование рельефа и др.особенностей местн. для изоляции рабочих помещений от опасных зон;
- 5.подготовка к эвакуации персонала не занятого ЛПА ЧС;
- 6.подготовка к обеспечению укрываемых в ЗС и эвакуир. продуктами
- 7.накопление мед. средств первой мед. помощи;
- 8.обучение персонала действиям при угрозе взрыва и при пожаре;
- 9.размещение объектов и их элементов с учетом рельефа и др.особ
- 10.создание во взрыво-, пожаропасных зонах инертной среды;
- 11.предотвращение образования взрывоопасных смесей при пожарах;
- 12.авт.контроль и регулирование состава технол.смесей(оп.концен
- 13.установка авт. устройств для подавления взрыва(обнар.,туш.пож)
- 14.разработка высоконадежных средств и способов трансп.ВВ,ЛВГЖ;
- 15.обеспечение грозозащитными устройствами;
- 16.установка предохранительных клапанов для сброса давления;
- 17.обеспечение прочности паровых котлов, автоклавов и др.емк.в.дав
- 18.использование несгораемых конструкций и материалов;
- 19.создание противопожарных разрывов и минерализованных полос;
- 20.создание ограждающих рвов, обваловок и стенок для локал.ЛВГЖ;
- 21.запрещение взрывных работ вблизи объектов;
- 22.строгое соблюдение ППБ;
- 23.обеспечение пож.техникой, оборудованием и инструментом;
- 24.обеспечение пожарными водоемами и средствами пожаротушения;
- 25.подготовка пожарных проездов для пож.техники.



## ИССЛЕДОВАНИЕ УСТОЙЧИВОСТИ ФУНКЦИОНИРОВАНИЯ ОЭ

### ЦЕЛИ исследования устойчивости ОЭ:

1. на основе изучения всех возможных условий (определяющих организацию производства продукции в военное время или в ЧС техногенного и природного характера) **выработать мероприятия (предложения)**, направленные на повышение устойчивости работы объектов в этих условиях;
2. **уточнение реальных факторов**, представляющих угрозу рабочим, служащим, населению вблизи объекта, самому производству и его основным производственным фондам;
3. **определение возможностей и целесообразности** работы объекта в ЧС;
4. **подготовка предложений и планирование мероприятий** по повышению устойчивости, а следовательно и безопасности производства.
5. **разработка и уточнение** Декларации безопасности промышленного объекта.
6. **контроль** территориальных органов управления за безопасностью территорий и производственной деятельностью объектов, расположенных на ней.

В ходе исследований устойчивости работы каждого ОЭ *необходимо* произвести:

- 1. оценку устойчивости его работы** с учетом вероятности реализации опасностей, связанных как с самим производством, так и с факторами внешнего по отношению к рассматриваемому объекту воздействия в условиях мирного либо в военное время
- 2. отработать основные вопросы** в соответствии с основными направлениями повышения устойчивости ОЭ в ЧС (указанными выше).

При решении задач исследования устойчивости работы объектов рассматриваются **ВОЗМОЖНОСТИ**:

- **создания** необходимых резервов;
- **повышения** конструктивной устойчивости отдельных элементов объекта;
- **исключения** или **уменьшения** поражений и разрушений на объекте от вторичных факторов, предотвращения эффекта "домино";
- **совершенствования** управления производственным процессом;
- **совершенствования** управления силами экстренного реагирования.

В процессе выработки предложений по повышению устойчивости работы объектов решаются **вопросы:**

- перевода объектов на особый режим работы,
- подготовки к восстановлению нарушенного производства в результате реализации опасностей техногенного или природного характера.

*Кроме того,* в ходе исследований устойчивости **проверяется реальность объектовых планов ГО**, определяющих порядок и сроки осуществления мероприятий ГО с введением в действие планов ГО и в ЧС техногенного и природного характера.

С принятием **Постановления** Правительства РФ от 1 июля 1995 года N 675 «Об утверждении Положения о декларации безопасности промышленного объекта РФ» и выходом **Приказа** Министра МЧС России совместно с Горгостехнадзором "О декларации безопасности промышленного объекта РФ" **вопросы** исследования устойчивости ОЭ **приобрели** новую **практическую направленность**, так как:

**безопасность** промышленного объекта и **устойчивость** его **работы** - **взаимосвязанные проблемы**, *решение которых требует единых подходов.*

Перечень вопросов, представляемых в Декларации безопасности промышленного объекта объемов и требует целого комплекса специальных мероприятий для уточнения данных, входящих в состав представляемой в этом документе информации.

Поэтому **результаты исследования устойчивости объекта** являются **ИСХОДНЫМ** **материалом** для **ПОДГОТОВКИ** Декларации его **безопасности,** **корректировки планов ГО.**

Проведенная работа по исследованию одного ОЭ позволяет перейти к следующему **этапу** исследования **повышения устойчивости:**

- по комплексу объектов народного хозяйства, расположенном на территории города, области, республики;
- в отраслях народного хозяйства.

## УЧАСТНИКИ В ИССЛЕДОВАНИЯХ устойчивости работы ОЭ

- органы ГО:
- штабы,
- службы областей, городов и городских районов,
- территориальные и ведомственные органы управления подсистем РСЧС,
- органы государственного надзора.
- специалисты предприятий,
- работники министерств,
- работники научно-исследовательских организаций, конструкторских бюро.



**Необходимость участия ОРГАНОВ ГО в исследованиях обуславливается причинами:**

- 1.** каждое министерство, организуя исследования устойчивости на своих объектах, **не сможет** без помощи местных штабов учесть влияние вторичных факторов поражения, которые могут возникнуть при разрушении соседних не подведомственных объектов;
- 2.** отдельный объект и его министерство **не смогут** без участия территориальных штабов решить вопросы снабжения сырьем, топливом, материалами за счет местных источников при организации восстановления производства, а также рассмотреть вопросы привлечения для этих целей формирований других объектов и специальных служб;
- 3.** штабы ГО **обязаны** осуществлять контроль и принимать участие в разработке мероприятий, *проводимых в соответствии с требованиями Норм проектирования при планировке и застройке городов, при размещении новых объектов, а также при выполнении других мероприятий, которые не имеют прямого отношения к каким-либо отдельным министерствам, но существенно влияют на организацию работы объектов, расположенных на территории рассматриваемых городов или областей.*

В соответствии с ВРЕМЕННЫМ РУКОВОДСТВОМ по организации работы территориальных подсистем РСЧС в области предупреждения чрезвычайных ситуаций природного и техногенного характера (утв. Приказом МЧС России от 15 августа 1995г. №569) **задача** по планированию и реализации мероприятий по обеспечению устойчивого функционирования объекта **возложена на руководителей ОЭ** независимо от форм собственности.

## **Руководители ОЭ обязаны:**

- анализировать уровень безопасности функционирования объекта;
- прогнозировать возможность возникновения и последствия аварий;
- обеспечивать готовность органов управления, сил и средств к действиям в ЧС;
- организовывать обучение рабочих и служащих;
- создавать систему локального оповещения;
- финансировать мероприятия по предупреждению ЧС;
- представлять органам исполнительной власти информацию о степени опасности объекта (Декларацию безопасности);
- выполнять требования ИТМ ГО, поддерживать в готовности находящиеся на объекте защитные сооружения.

(Все отмеченные задачи планируются в ходе проведения исследований устойчивости ОЭ и оформляются в виде планов повышения устойчивости работы объекта в ЧС техногенного и природного характера).

## **ВИДЫ исследований устойчивости работы ОЭ:**

- 1. специальные исследования, проводимые, силами инженерно-технического персонала объектов и местных органов управления.**
- 2. научно-исследовательские и опытно-конструкторские работы, проводимые НИУ в общегосударственном, республиканском в составе РФ (территориальном, региональном) и отраслевых масштабах.**

Оба вида исследований дополняют друг друга, являются важной составной частью организаторской работы по решению проблем устойчивости, поэтому *необходимо совершенствовать методику и организацию их проведения.*

**Принципы организации исследований устойчивости на объектах** имеют четко выраженный характер, учитывающий не только задачи, стоящие перед объектовыми органами управления, но и требования обеспечения реальной безопасности территорий:

- **персональной ответственности** за правильность, полноту организации работ и достоверность полученной в результате исследований информации за эффективность и полноту планируемых мероприятий;
- **научности** проводимой работы;
- **многоплановости** и **комплексного подхода**;
- **многократного контроля** и **дублирования** исследовательских работ;
- **практической направленности**.

## ПОРЯДОК ПРОВЕДЕНИЯ ИССЛЕДОВАНИЙ

### 1. Принятие решения на проведение исследования.

**Инициаторами** проведения исследований устойчивости работы ОЭ являются **министерства, ведомства, органы госнадзора, территориальные органы управления АТЕ. Организаторы - руководители предприятий.**

**Учитывают** (при исследовании):

- **важность** объекта, значение его для отрасли промышленности (народного хозяйства), экономики республики (области, края);
- **возможность** использования разработанных в ходе исследований рекомендаций на других действующих и проектируемых объектах аналогичного профиля.

**Отдается приказ или распоряжение министра** (или его заместителя, начальника главка, начальника производственного объединения), либо решение Совета директоров объединения (концерна, корпорации и т.д.).

**Подготавливают проекты приказов, распоряжений отделы (группы) ГО или специалисты в области промышленной безопасности** (*определяются сроки проведения исследований, тема, цели и задачи по проработке вопросов устойчивости, указываются привлекаемые к проведению исследования специалисты НИИ, проектных и других организаций министерства*).

## **2. Разрабатываются планы проведения исследований для каждого подведомственного объекта.**

**Готовят список объектов и организаций**, расположенных на подведомственной территории.

**В список** включаются: все категорированные объекты (объекты, продолжающие работу в военное время или переносящие производственную деятельность в загородную зону); все ПОО независимо от ведомственной принадлежности; объекты с непрерывной технологией производства; объекты транспорта; объекты и организации, обеспечивающие управление в ЧС; объекты жизнеобеспечения (топливно-энергетический комплекс; агропромышленный комплекс; водоснабжение населения; объекты связи и оповещения; строительные организации и заводы по производству стройматериалов; здравоохранения и другие объекты местной промышленности, продукция или услуги которых необходимы для жизнеобеспечения в чрезвычайных ситуациях на рассматриваемой территории).

**Список** объектов утверждается главой администрации АТЕ.



## Комплексные исследования объектов проводятся:

- раз в пять лет;
- **возможны внеплановые** исследовательские работы, **необходимость** в которых может быть **вызвана**:
  - **прогнозированием** возможных разрушительных землетрясений, катастрофических затоплений (наводнений, паводков, ураганов) и др. опасных природных явлений;
  - **возникновением** реальной угрозы реализации опасностей техногенного характера (в т.ч. военной и угрозы терроризма);
  - **развитием** инфраструктуры промышленных районов;
  - **планированием** мероприятий по обеспечению устойчивости территорий;
  - **проведением** повторных исследований состояния объекта, восстановленного после реализации опасностей техногенного или природного характера.

3. Организация подготовки исследований (организует начальник ГО (директор предприятия)).

**определяется состав** специалистов объекта, которых необходимо привлечь к проведению исследований. *Состав участников работы определяется целями и задачами, поставленными на данных исследованиях с учетом специфики объекта.*

**Решение основных задач возлагается на руководство объектом и его главных специалистов.**

С целью обеспечения полноты и правильности получаемой при проведении исследований информации параллельно с объектовыми территориальными органами управления *привлекают* к проведению исследований устойчивости объекта **территориальные органы Государственного надзора**.

Они выполняют надзорные и консультационные функции на объекте параллельно с проводимыми основными мероприятиями. В данном случае органы госнадзора представляют интересы территориальных органов управления и способствуют обеспечению снижения риска возникновения аварии на подконтрольной территории.

Состав специальной группы определяется и уточняется территориальными штабами по делам ГО и ЧС.

В случае, когда исследования устойчивости объекта планируются объектовыми органами управления в самостоятельном порядке **Государственные надзорные органы** территориальным штабом по делам ГО и ЧС **не привлекаются**, но в качестве оказания консультационной помощи объект может взаимодействовать с ними напрямую без участия штаба.

**Типовые исследовательские группы (группы специалистов), организованных на объекте:**

- **руководителя исследований** во главе с директором или главным инженером объекта;
- **начальника** отдела капитального строительства (заместитель директора по реконструкции);
- **главного** механика;
- **главного** технолога;
- **главного** энергетика;
- **заместителя** директора по снабжению и сбыту (начальника МТ снабжения);
- **группа штаба и служб ГО (является организующим звеном между всеми группами).**

В зависимости от специфики объекта и поставленных задач исследовательские группы могут иметь другие названия, а количество их может быть увеличено или уменьшено. (Например, на металлургических предприятиях целесообразно создавать группу главного металлурга). Кроме руководящих работников объекта, на головных, наиболее крупных объектах министерства могут привлекаться для проведения исследований распоряжением (приказом) по министерству представители главков, управлений и отделов министерств, работники научно-исследовательских и проектных организаций. В процессе исследований объект привлекает на договорной основе для решения отдельных вопросов специалистов профильных научных и проектных организаций, а также представителей объектов и организаций других министерств и представителей территориальных органов управления.

### 3. Подготовка необходимых документов и организация работы исследовательских групп.

**Основными документами** для организации исследований устойчивости работы ОЭ являются:

- **приказ** директора объекта (руководителя исследований);
- **календарный план** основных мероприятий подготовки и проведения исследований;
- **план проведения** исследований.

## ЭТАПЫ ИССЛЕДОВАНИЙ:

### 1. ОЦЕНКА УСТОЙЧИВОСТИ РАБОТЫ ОБЪЕКТА.

Осуществляется расчетно-исследовательскими группами без отрыва от производства в течение 15-40 дней в зависимости от величины объекта, сложности производства, уровня подготовки специалистов и др. условий.

**Оценка устойчивости работы объекта - всестороннее изучение условий, в которых будет протекать производственная деятельность предприятия в военное время.**

**В процессе проведения исследований производится:**

- оценка устойчивости объекта от поражающих факторов ядерного взрыва;
- определение характера и степени возможных поражений от вторичных причин;
- оценка надежности систем управления, снабжения и производственных связей;
- учет возможности резервного и автономного обеспечения объекта энергией, сырьем, топливом и др. видами снабжения;
- анализ условий работы объекта при переводе на особый режим работы;
- изучение возможности восстановления производства в случае его нарушения в военное время.

## **2. РАЗРАБОТКА МЕРОПРИЯТИЙ, ПОВЫШАЮЩИХ УСТОЙЧИВОСТЬ РАБОТЫ ОБЪЕКТА.**

**Разработка мероприятий, направленных на повышение устойчивости работы объекта, производится тем же составом групп специалистов, что и при оценке устойчивости, но в более тесном взаимодействии между ними.**

Каждая группа специалистов рассматривает возможности повышения устойчивости работы объекта путем проведения организационных и инженерно-технических мероприятий.

**Разработка мероприятий ведется согласно указаниям итогового доклада о результатах работы на первом этапе.** При этом каждая группа решает задачи, связанные с родом своей производственной деятельности.

### Вопрос 3

**Под устойчивостью функционирования системы здравоохранения страны в ЧС** понимается способность органов и учреждений здравоохранения к медицинскому обеспечению населения, а также способность производить в установленной номенклатуре и объемах бактериальные и вирусные препараты, заготовку крови и производство ее препаратов.

#### Факторы, способствующие уст. функц. здравоохранения:

- развитая сеть учреждений здравоохранения,
- большая территория страны, которая представляет возможности к значительному рассредоточению учреждений здравоохранения,
- возможность дальнейшего наращивания сети здравоохранения.



**Актуальность задачи по ПУФ обусловлена:**

- 1. Резкое увеличение потребности в оказании всех видов медицинской помощи, в снабжении медикаментами;**
- 2. Значительное возрастание нагрузки на сельское здравоохранение вследствие резкого увеличения численности населения в загородной зоне в результате проведенных эвакуационных мероприятий.**

В соответствии с требованиями Мин. Здравоохранения комплекс мероприятий по ПУФ рассматривается по **направлениям**:

1. Обеспечение жизнедеятельности медперсонала, членов их семей, а также больных, находящихся на лечении в учреждениях здравоохранения;
2. Рациональное размещение медицинских учреждений на территории страны;
3. Подготовка учреждений медицинской и микробиологической промышленности к работе в условиях ЧС;
4. Освоение загородной зоны, заблаговременное строительство в сельских районах крупных многопрофильных межрайонных больниц (медицинских комплексов), центров медицины катастроф;
5. Проведение подготовительных мероприятий к восстановлению в максимально сжатые сроки медицинских учреждений структурных отделений медицинской и микробиологической промышленности, вышедших из строя в ЧС;
6. Подготовка устойчивой системы управления медицинской отраслью в ЧС.

МЕРОПРИЯТИЯ ПО ПУФ ОРГАНОВ И УЧРЕЖДЕНИЙ ЗДРАВООХРАНЕНИЯ В ВОЕННОЕ ВРЕМЯ ПРЕДУСМАТРИВАЕТСЯ В СООТВЕТСТВУЮЩИХ РАЗДЕЛАХ ПЛАНА ГО.

**Решение задач ПУФ объектов здравоохранения осуществляется по 2 этапам:**

- 1. Исследование «узких мест»;**
- 2. Разработка мероприятий и предложений по ПУФ.**

**Предложения по ПУФ медицинских учреждений должны разрабатываться с учетом выполнения задач ГО и особенностей каждого объекта.**

**Общее руководство ПУФ здравоохранения осуществляет Министерство здравоохранения и социального развития РФ.**

**Ответственность за подготовку медицинских учреждений к устойчивому функционированию в военное время и выделение для этих целей материальных и финансовых средств несут их руководители.**

## **ОБЪЕКТЫ ЗДРАВООХРАНЕНИЯ**

### **1. Объекты здравоохранения - самостоятельные учреждения:**

- имеющие коечный фонд (больницы, родильные дома, диспансеры, профилактории, НИИ клинического профиля, стационары, санатории и др.);
- не имеющие коечного фонда: НИИ, мед. учебные заведения, поликлиники, аптеки, склады, санитарные и дезинфекционные станции;
- лечебно-оздоровительные учреждения: пансионаты, дома и базы отдыха.

### **2. Учреждения здравоохранения по характеру деятельности в военное время:**

- продолжающие работу в городах отнесенных к группе по ГО (стационары для нетранспортируемых больных, здравпункты на ОЭ которые продолжают работу, подстанции скорой помощи)
- прекращающие деятельность в городах и продолжающих ее в загородной зоне, медицинские учреждения сельскохозяйственных районов.

## ТРЕБОВАНИЯ К ЛЕЧЕБНЫМ ОБЪЕКТАМ

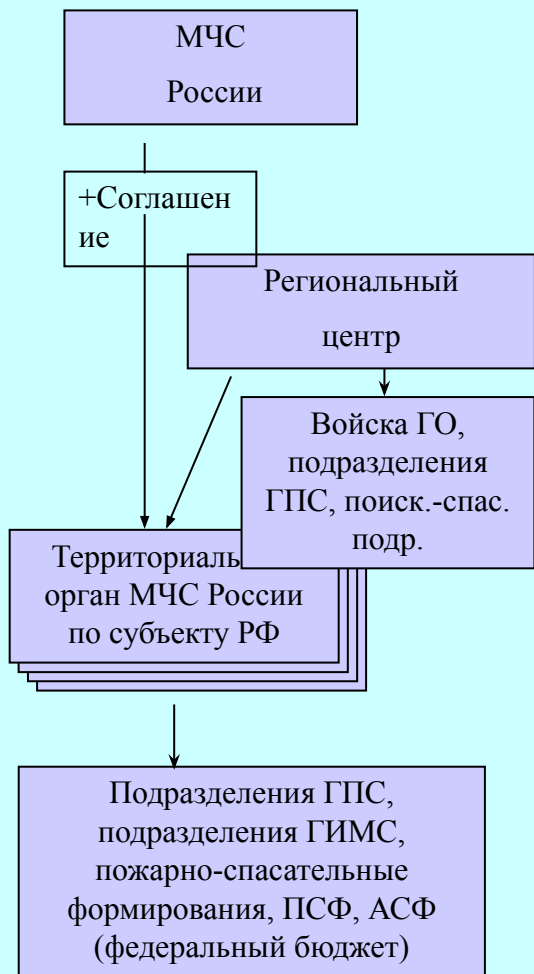
*Согласно СНиП 2.01.51-90 ИТМ ГО п.3.15.*

Больницы восстановительного лечения для выздоравливающих, онкологические, туберкулезные и психиатрические больницы, а также пансионаты (за исключением пансионатов для престарелых и профилакториев для трудящихся), дома и базы отдыха, санатории, туристические базы и приюты, пионерские, спортивные и молодежные лагеря круглогодичного и кратковременного функционирования, подсобные хозяйства промышленных предприятий, а также кооперативно-садоводческие товарищества, как правило, должны размещаться в загородной зоне.

Развитие сети указанных хозяйств, учреждений и кооперативно-садоводческих товариществ в загородной зоне должно осуществляться с учетом использования их в военное время для размещения населения, эвакуируемого из категорированных городов, и развертывания лечебных учреждений.

Лечебные учреждения, развертываемые в военное время, также должны размещаться в загородной зоне в приспособляемых для них капитальных общественных зданиях и сооружениях круглогодичного функционирования (общеобразовательных школах, профессионально-технических училищах, техникумах, школах-интернатах, санаториях, домах отдыха, пансионатах, туристических базах и кемпингах, гостиницах и мотелях, пионерских лагерях, базах отдыха трудящихся, административных зданиях, дворцах культуры и клубах), имеющих общую площадь не менее 2000 м<sup>2</sup>.

**Принципиальная схема организации управления в области ГО, защиты населения и территории, обеспечение пожарной безопасности и безопасности людей на водных объектах на территориях муниципальных образований**



Город, отнесенный к группе по ГО

Управление (отдел) по ГОЧС (местный бюджет)

ПСФ (местный бюджет)

Город, городское поселение, городской округ

Отдел по ГОЧС (местный бюджет)

ПСФ (местный бюджет)

Сельское поселение

Отдел (группа) по ГОЧС (местный бюджет)

- Проводят мероприятия по ГО, разрабатывают и реализовывают планы ГО и защиты населения
- Проводят подготовку и обучение населения способам защиты от опасностей, возникающих при ведении военных действий или вследствие этих действий
- Проводят мероприятия по подготовке к эвакуации населения, материальных и культурных ценностей в безопасные районы
- Поддерживают в состоянии постоянной готовности к использованию системы оповещения населения, защитные сооружения и другие объекты ГО
- Создают и содержат в интересах ГО запасы продовольствия, медицинских средств индивидуальной защиты и иных средств