

# История заселения Донецкой области



Археологические исследования последних лет доказывают, что Донецкая область принадлежит к тем регионам Европы, которые были заселены в далекой древности, начиная с эпохи палеолита. Об этом свидетельствуют раскопки, которые были проведены около села Зеленый Гай Тельмановского района. Археологи считают, что впервые на территории нашего края люди появились около 150 тыс. лет назад.

**Венецианцы и генуэзцы заключили договоры с ханами Золотой Орды, по которым во владение им была отведена часть территории в Крыму и на Азовском побережье для создания торговых колоний**



**Оседлое население появляется в нашем крае гораздо позже. В XIII–XIV веках в Северном Приазовье обосновываются купцы из итальянских городов Венеции и Генуи, ведущие торговлю с местными кочевниками. В XVI веке для защиты от татарских набегов Московское правительство направляет к Северскому Донцу сторожевую пограничную службу. Это способствовало продвижению в Придонцовье русского населения и формированию местного казачества.**



В XVI столетии на границе степи и лесостепи на берегах Северского Донца поселились украинские казаки, а также крестьяне-беглецы из Правобережья Украины и из России. Запорожские казаки издревле жили по соседству с казаками донскими. У тех и у других было много общего: язык, вера, жизненный уклад, традиции, а еще неистребимая тяга к вольнице. Шло время, менялось административное устройство нынешних Приазовья и Подонья, но связи - торговые, военные, культурные и просто добрососедские между людьми, проживающими на этих благословенных территориях, все равно сохранялись, невзирая на отдельные распри и возникающие пограничные кордоны.





□ Большую роль в заселении и защите донецких степей сыграли запорожские и донские казаки, основав здесь свои поселения — зимовники и хутора. Из них выросли города Дружковка, Авдеевка, Макеевка и другие. 30 апреля 1747 г. правительственный сенат Елизаветы I установил административную границу Войска Донского и Войска Запорожского по реке Кальмиус. Одной из административно-территориальных единиц Войска Запорожского являлась Кальмиусская паланка. Она имела 60 укрепленных хуторов-зимовников и два села — Ясиноватое и Макарово, а также была построена крепость Домаха. Войско насчитывало около 600-700 казаков, которые охраняли Приазовье и контролировали Солоный путь (Кальмиус — Миус).







В XVI – XVIII веках северная часть территории области входила в состав Слобожанщины, восточная часть территории области входила в Область Войска Донского, а южная – частично в состав Кальмиусской и Орельской паланок Войска Запорожского, частично под контролем кочевых племен ногайцев, находившиеся под контролем Крымского ханства.



Одним из первых поселений края считается Святогорский монастырь, письменное упоминание о котором относится к 1642 году.

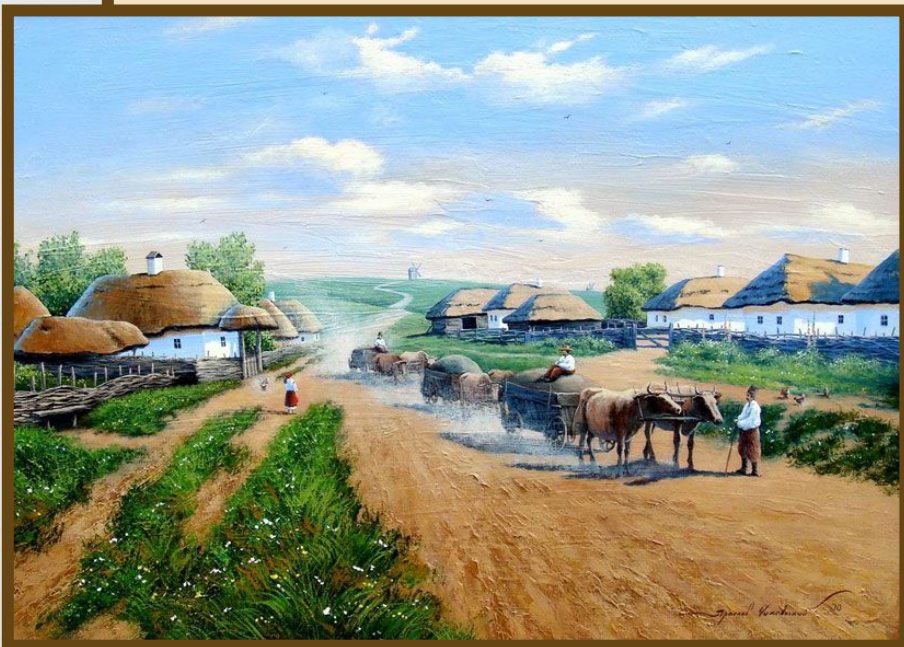






□ Первые письменные упоминания о поселении монахов-отшельников в меловых горах на правом берегу Северского Донца, в районе современного Святогорска, а также сведения о торских солеварнях относятся к началу XVI в. В «Книге большого чертежа» отмечалось, что варить соль в теплое время года к озерам съезжались от 5 до 10 тыс. «охочих людей» (сезонных рабочих) из городов Белгород, Оскол, Елец, Курск, Ливен, Валуйки и Воронеж.

□ Начало промышленного освоения Донбасса в первую очередь связано с добычей соли. С давних времен рапа Торских соляных озер использовалась для производства соли. Активизировался этот процесс в конце XVI в., когда сотни жителей Левобережной Украины и южных уездов России стали приезжать на Тор за солью. К 70-м гг. XVII в. на промыслы ежегодно приезжало до 10 тыс. чумаков, которые добывали и вывозили до 600 тыс. пудов соли. Летом 1664 г. на Торских соляных озерах создаются три казенные варницы. В 1740 г. М. В. Ломоносов по поручению правительства занимался изучением соляных промыслов в Бахмуте.





# Святогорская Лавра



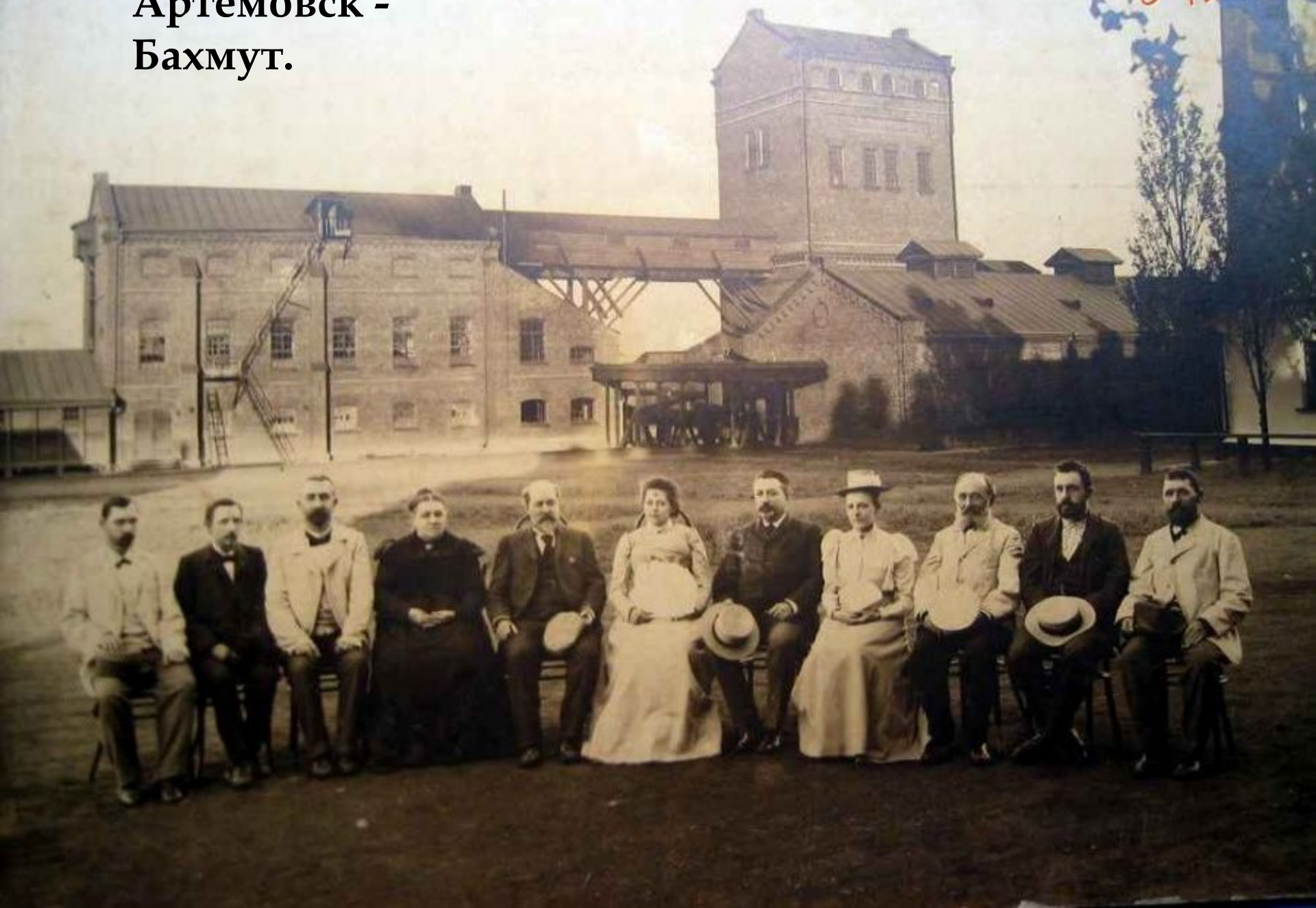


□ В XVII столетии исключительно выгодным делом для Донецкого края становится добыча каменной соли. В 1676 году на соляных озерах возникает первый город Донбасса – Соляное (Славянск). В 1715 году на базе казенных солеварен строятся первые солеваренные заводы на Донетчине: Бахмутский и Торский. Солеварами основывается в 1702 году второй город Донбасса – Бахмут.





# Артёмовск - Бахмут.





□ После заключения Белградского договора между Россией и Турцией, заметно возрос приток населения на юг не только из других регионов Украины, но также соседних государств. Это ускорило его заселение.

*Русско-турецкая война 1735 - 1739 привела к подчинению Крымского ханства России, и по мирному договору 1774 года Приазовье вошло в состав Российской империи. С этого момента началось централизованное заселение степи оседлым населением. Среди новых поселенцев было много русских, сербов и греков, которым царское правительство выделило в этих местах обширные земли. Кое-где возникли поселения немецких колонистов. В городах поселилось значительное количество евреев, переезжавших сюда из западных губерний.*







Осваивать целинные земли было трудно всем. Немцы отличались особенным трудолюбием и внесли немалый вклад в развитие всех сфер жизнедеятельности, особенно в хозяйственной и культурной. Достаточно сказать о том, что выращивание озимой пшеницы в наших краях – заслуга именно немецких земледельцев. В засушливые годы благодаря упорному труду и сплоченности, умению адаптироваться в новой географической среде они получали хороший урожай зерновых. Кроме того, большое развитие здесь получило и разведение различных пород скота.

В степной зоне в течение XIX века выросли рукотворные леса – Великоанадольский и Володарский; все лесонасаждения – это дело рук человека. Распаханную степь необходимо было защитить от эрозии почвы, и поселенцы стали обсаживать свои поля лесопосадками. Первыми это начали

- По указу российского императора Петра I геолог Г. Капустин в 1721 г. открыл залежи каменного угля близ притока Северского Донца – реки Курдючьей и доказал пригодность его применения в кузнечном и металлургическом производствах.
- В 1827-1828 гг. экспедиция горного инженера А.Оливьери в районе пос. Старобешево обнаружила несколько угольных пластов. В 1832 г. экспедиция горного инженера А. Иваницкого начала поисковые работы в районе реки Кальмиус. Известный ученый и горный инженер Е. Ковалевский в 1827 г. составил первую геологическую карту Донбасса, на которую нанес 25 известных ему месторождений минералов. Именно Ковалевский впервые ввел понятие «Донецкий горный бассейн», «Донецкий бассейн» или Донбасс. В «Горном журнале» за 1829 г. сообщалось, что в Донбассе насчитывалось 23 прииска каменного угля. На тот период наиболее крупными месторождениями считались Лисичанское, Зайцевское (или Никитовское), Успенское, открытые в нач. XIX в.





□ В 1869 году английский предприниматель Джон Хьюз строит металлургический комбинат, вокруг которого открываются шахты Новоросийского общества. Здесь и возникает поселок Юзовка (Донецк). Он быстро возрастает и превращается в большой промышленный центр Юга России. Через Мариупольский морской порт донецкий уголь начинает пробиваться на внешний рынок.



# Юзовка





□ На вторую половину XIX века приходится индустриальная революция и капитализация Донецкой области.

Достаточно вспомнить успешных бизнесменов тех лет: промышленника С. Мамонтова, графов Иловайских, помещика Дебальцева, купцов Николая и Драго Поповичей, хлебных торговцев Джербулини, Видовича и других.

□ В XIX веке большая часть территории нынешней Донецкой области (Мариупольский и Бахмутский уезды) входила в состав Екатеринославской губернии Российской империи. Территории к востоку от Кальмиуса относилась к Войску



- Декретом Совнаркома Украины об образовании Донецкой губернии от 5 февраля 1919 года определено: «В виду особого значения Донецкого бассейна создается временная административная единица из Бахмутского и Славяносербского уездов Екатеринославской губернии, коей присваивается наименование «Донецкая губерния».
- В состав Донецкой губернии вошли 11 административных районов, в том числе «Енакиевский, «обнимающий» станции: Кривой Торец, Железная,
- Магдалиновка, Майорская, Никитовка, Трудовая, Горловка, Государев Байрак, Хацапетовка, Волынцево, Енакиево и Дебальцево. Центр находился в населенном пункте Енакиево». Эти районы утверждены временно, до выяснения экономической территории Донецкой губернии.





□ С целью создания более совершенных реформ административного управления в 1932 году на Украине было введено деление на области. Первых 5 областей: Винницкая, Днепропетровская, Киевская, Одесская и Харьковская были созданы в феврале, а шестая - Донецкая в июле 1932 года. Первым областным центром, правда, недолго, всего две недели, был город Артемовск.



- В конце 20-х — начале 30-гг. Донбасс превратился в огромную строительную площадку. Были запущены Краматорский завод тяжелого машиностроения (1933 г.), Мариупольский металлургический завод «Азовсталь» (1934 г.). В 1929 г. была введена в строй самая крупная в СССР доменная печь на Макеевском заводе. Начала работу Зуевская электростанция (1931 г.) мощностью 150 тыс. кВт, были построены Кураховская и Краматорская ТЭС.
- Значительные успехи были достигнуты в химической промышленности. Построены новые высокомеханизированные химические заводы — Горловский казенный химический завод и Донецкий казенный завод химических изделий.
- В этот период Донбасс становится одним из крупнейших центров машиностроения. В 1929 г. состоялась торжественная закладка Новокраматорского машиностроительного завода.
- Шахта Веровка В 1932 г. на заводе построены крупнейшие в Европе чугунолитейный и модельный цехи, а также кислородная станция. Ведущим специализированным предприятием в СССР по выпуску машин и оборудования для коксохимической промышленности стал Славянский завод тяжелого машиностроения.



- Донецкая область, в состав которой входила и территория нынешней Луганской области просуществовала 6 лет. 3 июня 1938 года Президиум Верховного Совета СССР утвердил постановление ЦИК УССР о разделении Донецкой области на Сталинскую и Ворошиловоградскую. В составе Сталинской области остались 10 городов: Сталино, Артемовск, Горловка, Константиновка, Краматорск, Макеевка, Мариуполь, Орджоникидзе (ныне Енакиево), Славянск, Чистяково (ныне Торез); 4 поселка городского типа и 22 сельских района.
- В пределах этих границ область существует до настоящего времени.
- В 1961 году Сталинская область была переименована в Донецкую, а город Сталино – в Донецк.

# Вступление немцев в Сталино







ФОТОАРХИВ [WWW.PHOTO-WAR.COM](http://WWW.PHOTO-WAR.COM)

# Сталино 1957





□ В нашем регионе есть три города с преобладанием русского населения. Это Донецк – 48,2 %, Енакиево – 51,4 %, Макеевка – 50,8 %. Наибольшее число украинцев в Красном Лимане – 84,4 %, Славянске – 73,1 %. Третье место в этнической структуре населения занимают белорусы, а в Великоновоселковском районе на второе место по численности вышли греки.





- Русский язык считают родным 74,9 % населения, украинский – 24,1 %. Остальные национальные меньшинства сохранили своё языковое и культурное наследие. Языком общения в нашем крае чаще всего является русский, а многонациональное население считает себя русскоязычным.



# Донецк всегда

