

ТАКТИКА

Тема № 3

*“Организация,
вооружение и боевая
техника подразделений
мотострелкового
(танкового) батальона”*

Учебные цели:

В результате изучения темы студенты должны:

Знать:

организацию, вооружение, боевую технику мотострелкового и танкового батальонов.

Ознакомиться:

с тактико-техническими характеристиками основных образцов вооружения и боевой техники.

Учебные вопросы:

1. Состав подразделений батальона и их предназначение.
2. Тактико-технические характеристики основных образцов вооружения и боевой техники.

Введение.

Мотострелковый батальон является основными общевойсковыми тактическими подразделениями, а мотострелковая и танковая роты – тактическими подразделениями.

Организационно-штатная структура подразделений зависит от театра военных действий, а также от образцов вооружения, боевой техники и других технических средств, находящихся на вооружении батальона.

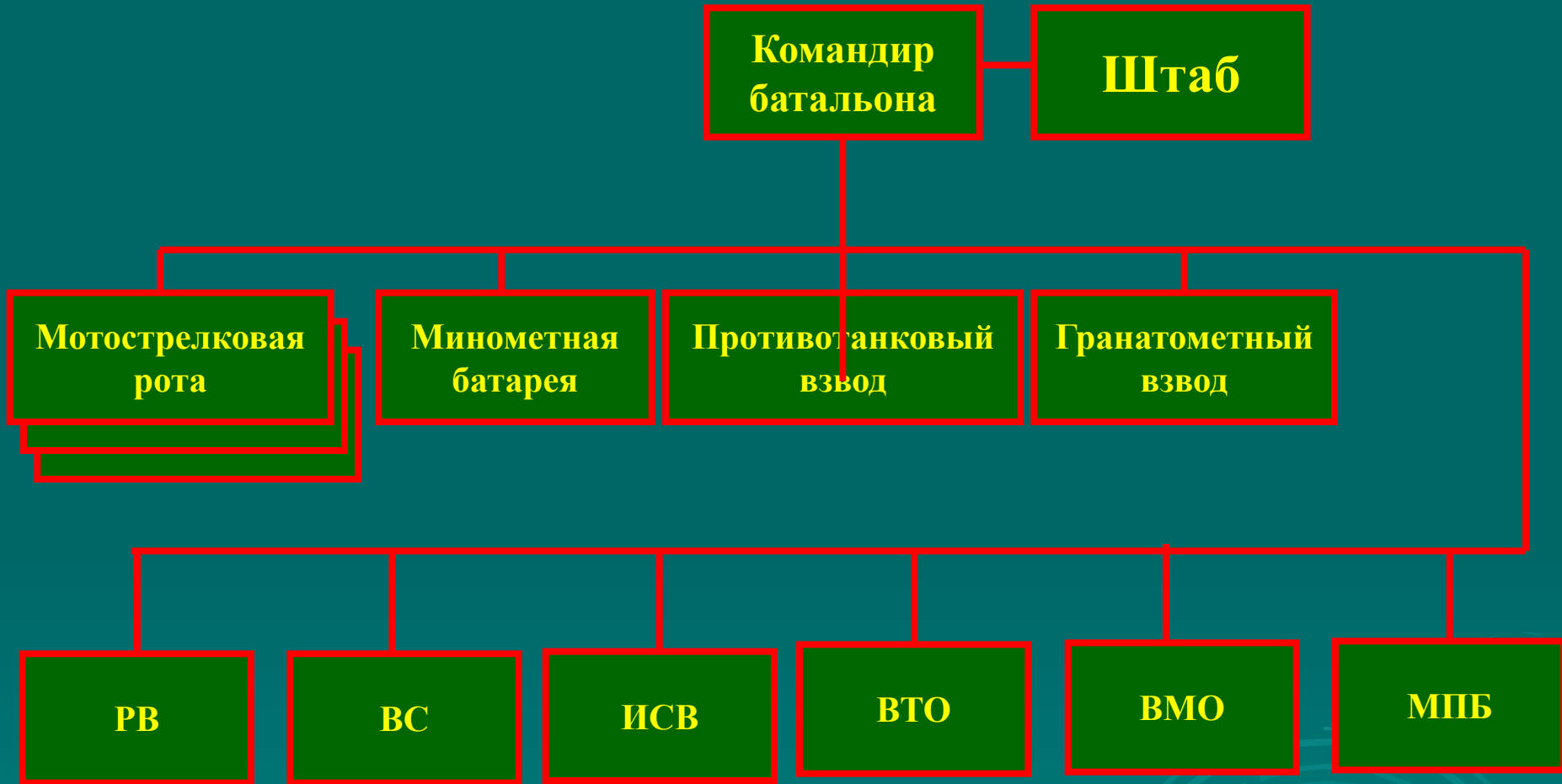
Знание состава подразделений, их боевых возможностей, знание вооружения, боевой техники, их тактико-технических характеристик – необходимое условие правильной организации боевых действий подразделений.

Состав подразделений батальона и их предназначение.



Мотострелковый батальон

Организация МСБ



Мотострелковая рота – 104 человек.

Является тактическим подразделением мотострелкового батальона, выполняет боевые задачи в составе батальона или самостоятельно (в разведке, охране и т. п.).

Организационно мотострелковая рота состоит из:
управления, трех мотострелковых взводов, отделения ПТУР

Управление мотострелковой роты – 8 человек:

- Командир роты – капитан – ПМ
- Старший техник роты – прапорщик (сержант к/с)– ПМ (АК-74)
- Старшина роты – прапорщик (сержант к/с) – ПМ (АК-74)
- Санинструктор – ст. сержант – АК-74
- Наводчик пулемета на БТР – рядовой – ПМ (АК-74)
- Старший водитель – ефрейтор – АК-74
- Радиотелефонист - рядовой – АК – 74
- Оператор РЛС - ефрейтор (рядовой)– АК-74

Мотострелковая рота

УПРАВЛЕНИЕ

Командир роты – капитан – ПМ, АК-74
Старший техник роты
– сержант к/с – АК-74
Старшина роты
– сержант к/с – АК-74
Санинструктор
– ст. сержант – АК-74
Наводчик пулемета на БТР
– рядовой – АК-74
Старший водитель
– ефрейтор – АК-74
Радиотелефонист
– рядовой – АК-74
Оператор РЛС
– рядовой – АК-74

МСВ

управление

МСО

Отд. ПТУР

Командир отделения – сержант – АК-74.
3 старших оператора – ефрейтора – 3 АК-74.
3 оператора – рядовые – 3 АК-74.
Наводчик пулемета на БТР
– рядовой – АК-74.
Водитель БТР
– рядовой – АК-74.

Мотострелковый взвод – 29 человек

В бою действует в составе мотострелковой роты. На марше в походном охранении, в разведке, в сторожевом охранении при расположении роты на месте, может выполнять задачи самостоятельно.

Организационно мотострелковый взвод состоит из:

- Управления - 2 чел

 - командир взвода** – ст. лейтенант - АК-74, ПМ

 - заместитель командира взвода** - сержант - АК-74

- трех мотострелковых отделений.



Мотострелковое отделение – 9 человек

Первичное мотострелковое подразделение, в бою действует в составе взвода.



БТР-70



БТР-90

Организационно состоит из:

- командира отделения – сержант – АК-74
- пулеметчик – рядовой – РПК-74
- старший стрелок – рядовой – АК-74
- стрелок гранатометчик – рядовой – РПГ-7, АК-74
- стрелок – помощник гранатометчика – рядовой – АК-74
- стрелок – рядовой – АК-74
- пулеметчик пулеметов БТР – рядовой – АК-74
- водитель – ефрейтор – АК-74
- номер расчета – рядовой – АК-74

Отделение ПТУР - 9 человек:

1. Командир отделения - сержант - АК-74.
2. 3 старших оператора - ефрейтора - АК-74.
3. 3 оператора – рядовые - АК-74.
4. Наводчик пулемета на БТР - рядовой - АК-74
5. Водитель БТР - рядовой - АК-74.



**ПТРК 9К115
"Метис"**



ВСЕГО

В МОТОСТРЕЛКОВОЙ РОТЕ:

Наименование	Управление роты	три МСВ в каждом	ПТУР	ВСЕГО
Личный состав	8	29	9	104
АК-74	8	26	9	95
РПК	-	3	-	9
РПГ-7	-	3	-	9
ПКМ	-	-	-	-
Пистолеты	1	1	-	3
ПТУР "Метис"	-	-	3	3
БТР-80	1	3	1	11
РЛС с бл. действия	1	-	-	1

Минометная батарея

предназначена для подавления и уничтожения живой силы и огневых средств противника как расположенных открыто, так и находящихся в укрытиях.

управление 3 чел.

два миномётных взвода в каждом 17 чел.,

По четыре расчёта 120 мм миномета по 4 человека, Р-168-0,5-3М – 1 ед., Р-168-0,1У – 4 ед., УЗМ-Р – 3 к-та),

отделение тяги (9 чел., Урал-4320 – 9 ед., Р-168-0,5 – 2 ед., Р-168-0,1 – 9 ед., УЗМ-Р – 1 ед.);

взвод управления (10 чел., командир взвода, старший вычислитель)

отделение артиллерийской разведки (4 чел., Урал – 1 ед., ЛПР-2 – 1 ед.),

отделение связи (4 чел., Урал – 1 ед., Р-168-5УН – 3 ед., Р-168-0,1У, УЗМ-К – 1 к-т, П-193М1 – 1 ед.,

ТА-57 – 10 ед., П-274М – 12 км.).

Всего в миномётной батарее:

120 мм миномётов – 8 ед.,

Урал – 11 ед.,

ЛПР-2 - 1 ед.



Гранатомётный взвод

предназначен для поражения живой силы и огневых средств противника

Гранатомётный взвод (22 чел.)

включает:

командир взвода

три гранатомётных отделения

(в каждом 7 чел.).

Всего во взводе:

АГС – 6 ед.,

Р-168-5УН – 1 ед.,

Р-168-0,1У – 3 ед.,

УЗМ-К – 1 к-т,

БТР – 3 ед.).

Автоматический
станковый гранатомет
АГС-17 «Пламя»



Противотанковый взвод

предназначен для поражения танков, бронемашин и укрепленных долговременных огневых точек противника

Противотанковый взвод (22 чел.)

включает: командир взвода

*три противотанковых
отделения* (в каждом по 7 чел.).

Всего во взводе:

ПТРК «Корнет-Э» - 6 ед.,

Р-168-5УН – 1 ед.,

Р-168-0,5-2М – 3 ед.,

УЗМ-К – 1 к-т.



Разведывательный взвод

Разведывательный взвод (25 чел.) включает:

командир взвода (Р-168-0,5У – 1 ед., Р-168-0,1У – 1 ед.,)

разведывательное отделение (6чел., БТР – 1 ед., лазерный бинокль дальномер ЛПР-2 – 1 ед., РЛС разведки наземных целей СБР-5 – 1 ед., РПГ-7В2 – 1 ед., Р-168-5УН – 1 ед., Р-168-0,5У – 1 ед., Р-168КН – 1 ед., Р-168-0,1У – 5 ед., Р-168 1К – 1 ед.),

два разведывательных отделения (в каждом по 9 чел., БТР – 1 ед., 7,62 мм СВД-С – 1 ед., 9 мм снайперская винтовка ВСС – 1 ед., 7,62 мм пулемёт ПК – 1 ед., Р-168-0,5У – 1 ед., Р-168-0,1У – 2 ед., Р-168-1К – 1 ед.).

Взвод связи

Взвод связи (14 чел.) включает:

отделение управления командира батальона

(3 чел., БТР-80КМ – 1 ед.),

отделение управления штаба батальона

(3 чел., БТР-80КМ – 1 ед.),

отделение связи

(7 чел., БТР – 1 ед., Р-168-5УН – 3 ед., Р-168-0,5 – 1 ед., Р-168-5КН – 1 ед., Т-231-1У – 4 ед., ПЗУ – 2 ед., П-193М – 2 ед., П-274М – 30 км., П-380-2 – 1 ед.).

Инженерно-сапёрный взвод

Инженерно-сапёрный взвод (19 чел.) включает:

командира взвода

(Р-168-5УН – 1 ед., УЗМ-К – 1 ед.),

инженерно-сапёрное отделение (6 чел.,,

комплект управления минным полем **умп-3** – 1 к-т, пила моторная «Урал-3» - 2 ед., Р-168-0,5У – 1 ед., передатчики помех РП-377УВ – 1 ед., груз. автомобиль (под личный состав и имущество) – 1 ед.),

инженерно-сапёрное отделение (9 чел., установки разминирования УР-83П – 3 ед., пилы моторные «Урал-3» - 2 ед., Р-168-0,5У – 1 ед., передатчики помех РП-377УВ – 1 ед., собаки минно-розыскные – 3 ед., груз. автомобиль (под личный состав и заряды разминирования) – 1 ед.),

инженерно-техническое отделение (3 чел., электростанции осветительные ЭСБ-2-ВО – 2 ед., Р-168-0,5У – 1 ед., груз. автомобиль (под ВТИ) – 1 ед., прицеп (под ВТИ) – 1 ед.).

Взвод технического обеспечения

Взвод технического обеспечения (12 чел.)

включает:

командир взвода

отделение технического обслуживания

бронетанковой техники (3 чел., МТО-БТ – 1 ед.),

отделение технического обслуживания

автомобильной техники (3 чел., МТО-АТ – 1 ед.),

эвакуационное отделение (5 чел., БРЭМ-1 – 1 ед., КЭТ-Л – 1 ед., РПГ-7В2 – 1 ед.).

Взвод материального обеспечения

Взвод материального обеспечения (35 чел.) включает:

командир взвода,

автомобильное отделение подвоза боеприпасов

(4 чел., Р-168-5УТ – 1 ед., УЗМ-Р – 1 ед., груз.

автомобиль (под боеприпасы) – 4 ед., прицепы (под боеприпасы) – 3 ед.),

автомобильное отделение подвоза горючего (5 чел.,

Р-168-5УТ – 1 ед., УЗМ-Р – 1 ед., АТМЗ-5-4320 – 3 ед.,

АЦ-7,5-4320 – 1 ед., груз. автомобиль (под ГСМ) – 1 ед., прицеп (под ГСМ) – 1 ед.),

автомобильное отделение подвоза вещевого и военно-технического имущества

(5 чел., Р-168-5УТ – 1 ед., УЗМ-Р – 1 ед., УАЗ-2966 (для обеспечения служебной деятельности) – 1 ед., груз. автомобиль (под имущество штаба) – 1 ед., груз. автомобиль (под ВТИ) – 2 ед., спецаппаратная СА-14С – 1 ед.),

столовая (11 чел., ПАК-200 – 3 ед., КП-130 – 1 ед., хлебопекарня – 1 ед., груз. автомобиль (под кухни и продовольствие) – 1 ед., автомобиль-фургон АФК-66 – 1 ед., прицеп ЦВ-1,2 – 1 ед.),

склады (4 чел.),

баня (5 чел., комплект ПКБП-10 – 1 ед., ДДУ-4-1 – 1 ед., АЦ – 1 ед., груз. автомобиль – 1 ед., прицеп – 1 ед.).

Медицинский взвод

Медицинский взвод (14 чел.) включает:
управление взвода (2 чел.),
медицинское отделение
(3 чел., АС-66 – 1 ед.)
три отделения сбора и эвакуации
раненых
(в каждом 3 чел., БММ – 1 ед.).

Танковый батальон – общевойсковое тактическое подразделение, выполняет задачи в составе части во взаимодействии с мотострелковыми, артиллерийскими, инженерно-саперными подразделениями или самостоятельно

Танковый батальон – организационно состоит из:

- Штаба и управления 8 чел
- Взвода связи 13 чел
- Трех танковых рот 3x43 чел
- Медицинского пункта батальона 8 чел
- Взвода обеспечения. 25 чел

Всего в батальоне:

- Личного состава – 183 человек
- Ср. танков – 40 штук
- БМП -1К – 1 штука
- Автомобили – 10 штук
- АТМЗ – 3 штуки
- ПАК – 2 штуки
- БТР санитарный – 3 штуки



Танк Т - 80

Танковая рота – 43 человека

Является тактическим подразделением танкового батальона, выполняет боевые задачи в составе батальона или самостоятельно.

Организационно танковая рота состоит из:

- Управления
- Трех танковых взводов
- Управление танковой роты – 6 человек
- Командир роты – капитан – ПМ
- Заместитель ком. роты по работе с личным составом – ПМ
- Техник роты – прапорщик – ПМ
- Старшина роты – прапорщик – ПМ
- Экипаж командира роты (2 человека) – ПМ

Танковый взвод – 12 человек

В бою действует в составе танковой роты или придается мотострелковой роте. На марше, в походном охранении, в разведке, в сторожевом охранении и при расположении подразделений на месте может выполнять задачи самостоятельно.

Организационно танковый взвод состоит из трех экипажей.

Танковый экипаж – 3 человека:

- Командир танка – ПМ
- Механик-водитель – ПМ
- Наводчик орудия – ПМ

Всего в танковой роте:

Наименование	Управление роты	три ТВ, в каждом	Экипаж танка	Всего
Личный состав	7	12	3	43
Танки Т-80	1	4	1	13

**Тактико-технические
характеристики
основных образцов боевой
техники и вооружения.**

Вооружение БМП



БМП - 2

30-мм автоматическая пушка
спаренный с пушкой 7,62 мм
пулемет ПКТ
автоматический гранатомет АГС-17
ПТРК «Конкурс» («Фагот»)
Мах. скорость -70 км/час
Запас хода – 500 км



БМП - 3

100 –мм гладкоствольная пушка –
пусковая установка, спаренная с 30-
мм автоматической пушкой 7,62 мм
пулемет ПКТ
автоматический гранатомет АГС-17
ПТРК «Конкурс» («Фагот»)
Мах. скорость -70 км/час
Запас хода – 500 км

Вооружение БТР



БТР- 70



**ПКТ – 7,62 мм пулемет
Калашникова танковый**



БТР- 80



**КПВТ – 14,5 мм
крупнокалиберный
пулемет Владимира
танковый**

Вооружение БТР



БТР- 80 (А,Ф,С)

30-мм автоматическая пушка
спаренный с пушкой 7,62 мм
пулемет ПКТ



БТР- 90

Установлена башня БМП- 2
30-мм автоматическая пушка
спаренный с пушкой 7,62 мм
пулемет ПКТ
автоматический гранатомет АГС-17
ПТРК «Конкурс» («Фагот»)
Мах. скорость -70 км/час
Запас хода – 500 км



РПГ-7 с сошками

РПГ-7



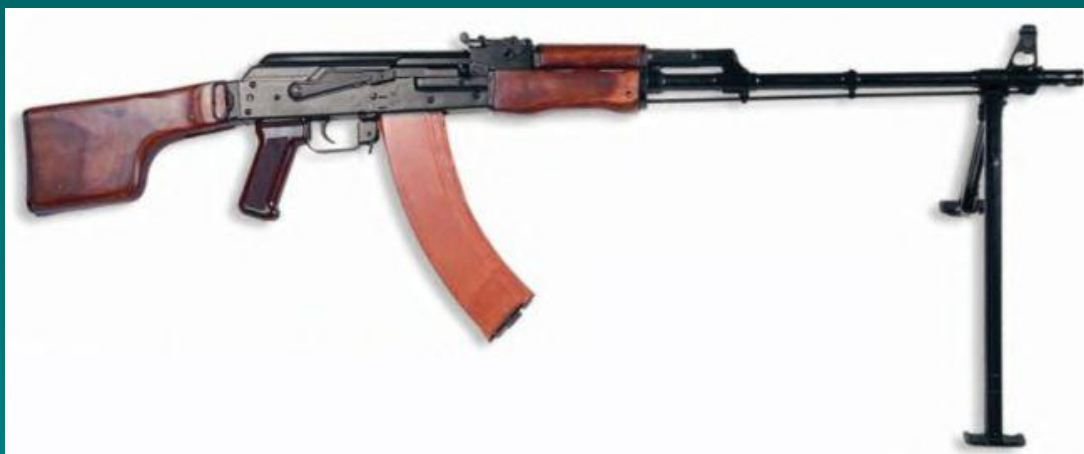
ПМ



АК-74



АПС



РПК

ТТХ основных образцов вооружения

Наименование	АКМ	АК-74	РПК	ПМ	КПВТ
Калибр (в мм.)	7,62	5,45	7,62	9	14,5
Масса (в кг.)	3,6	3,6	9	0,81	47,5
Прицельная дальность (в м.)	1000	1000	1500	25	2000
□ Одиночным огнём	до 40	до 40	-	до 30	-
□ Автоматическим огнём	до 100	до 100	до 250	-	до 300
Темп стрельбы (выстр./мин.)	600	600	650	-	800
Ёмкость магазина	30	30	100	8	50
Нач. скорость полёта пули (м/с)	715	900	825	315	825
Дальность прямого выстрела (м)	350	440	-	-	-
Дальность действительного огня (м)	до 400	до 400	до 600	до 25	до 1200

Артиллерийское вооружение

Наименование	АГС-17	120мм миномет
Калибр (мм)	30	120
Дальность стрельбы (в м)		
максимальная	1730	5700
минимальная		400
Скорострельность (выстр/мин)	50-400	до 15
Масса (в кг)	31	500
Боекомплект		80
Емкость ленты	29	-
Скорость буксирования (км/ч)	-	до 50
Тип тягача	-	ГАЗ-66
Расчет (чел.)	3	6

Противотанковые гранатометы и ПТУР

Наименование	гранатометы			ПТУР	
	РПГ-7	СПГ-9	РПГ-18	"Метис"	"Фагот"
Калибр ствола/гранаты, мм	40/85,1	73	64		120
Дальность прямого выстрела максим по танку, м	330	800	135	1000	2000
Скорострельность (выст/мин)	4-6	до 6	до 5	4-5	3
Бронепробиваемость (мм)	300	300	350	400	до 400
Масса гранатомета (кг)	6,3	50,5	15,8	-	-
Боекомплект	5		1	4	4
Система наведения	-	-	-	полуавтом. по проводам	полуавто м. по проводам
Расчет	1	3	1	2 чел.	3 чел.

Тактико-технические данные средств связи МСБ

Тип	Предназначение	Диапазон (МГц)	Вид р/сети ТЛФ/ТЛГ	Кол-во ЗПЧ	Мощность (Вт)	Дальность (км)	Вес (кг)
Р-158	рота-взвод	30-80	ЧМ/-		1	4	3,6
Р-159	б-н-рота	30-75	ЧМ/АТ		5	12/18	14,5
Р-123	Броне-объект	20-51,5	ЧМ	4	20	20	47
Р-173	Броне-объект	30-75	ЧМ	10	25	20	53

Зенитный ракетный комплекс «Игла»

Дальность стрельбы: по высоте - 50-2000 м
по дальности -1100-4200 м

Вероятность поражения одной цели одной ракетой - 0,25

Масса (в кг) – 15,8/9,1

Система наведения – инфракрасная головка самонаведения

Время приведения в боевое положение – 10 с

скорость ракеты – 430 м/с

Заключение

Командиры всех степеней обязаны знать организационную структуру подразделений, вооружение, его тактико-технические характеристики, боевые возможности, чтобы правильно организовать бой подразделения, умело управлять им.

Организационная структура подразделений не остается постоянной, а зависит от поступления новой техники, оружия, театра боевых действий