

# Факторы риска, влияющие на здоровье человека



**Студент группы М-35  
Слезкин Алексей**

# Факторы риска, влияющие на здоровье человека

- 1. Факторы риска и их классификация
- 2. Группировка факторов риска и их значение для здоровья
- 3. Генетические факторы и здоровье человека.
- 4. Доминирующие факторы риска и их проявления в современном обществе

ФАКТОРЫ РИСКА



Постоянное нервно-психическое перенапряжение



Нарушение липидного (жирового) обмена



Повышение артериального давления



Курение



Избыточный вес



Малая физическая

Далее



# 1. Факторы риска и их классификация

**Фактор риска** - общее название факторов, не являющихся непосредственной причиной определенной болезни, но увеличивающих вероятность её возникновения.

Если к факторам риска присовокупить факторы, являющиеся непосредственной причиной болезни, то вместе их называют **факторами здоровья**.

Они имеют аналогичную классификацию.





(по Ю.П. Лисицину, 1987; Э.Н. Вайнеру, 2001)

### Группы факторов риска

### Факторы риска

Значение для здоровья, % (для России)

Генетика, биология человека

*Биологические факторы*

15-20

Наследственная и приобретенная в ходе индивидуального развития предрасположенность к заболеваниям

Состояние окружающей среды

*Экологические факторы*

20-25

Загрязнение воздуха, воды, почвы, продуктов питания, резкая смена погодных явлений, повышенный уровень радиационного, магнитного и других излучений

Условия и образ жизни

*Социальные факторы*

50-55

Курение, алкоголь, наркотики, неправильное питание, недостаток сна, стрессы, условия труда, материально-бытовые условия, непрочность семьи, урбанизация

Медицинское обеспечение

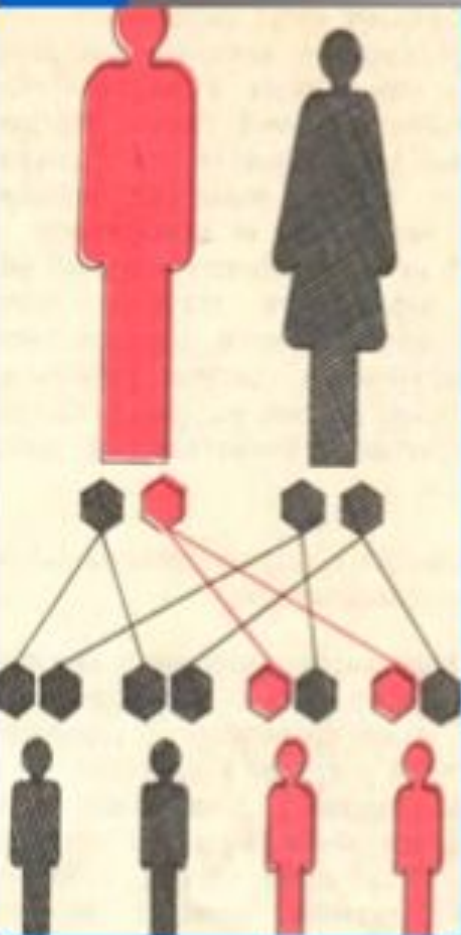
Неэффективность профилактических мероприятий, низкое качество и несвоевременность медицинской помощи

10-15





# 3. Генетические факторы и здоровье человека.



При всей значимости влияния внешней среды роль наследственных факторов для здоровья человека оказывается определяющей. Если других факторов риска человек может избежать, то наследственность человека это его судьба. В наследственности человека, по-видимому, заложено такое свойство, как «ЖИЗНЕННОСТЬ», которая отражает плодовитость и долголетие особи. Именно этим свойством объясняется «ПАРАДОКС ДОЛГОЖИТЕЛЕЙ», когда даже при наличии множественных патоморфологических нарушениях в органах и тканях некоторые люди живут долго и имеют высокую работоспособность. Генотип, наследуемый ребенком от родителей, формируется на протяжении многих поколений. На него воздействует огромное количество факторов среды: физических, химических, биологических и прочее. Наиболее часто наследственные нарушения обуславливаются образом жизни будущих родителей или беременной.





# НАРУШЕНИЕ БИОЛОГИЧЕСКИХ РИТМОВ

Нарушение биологических ритмов связано прежде всего с появлением искусственного освещения, продлившего световой день и изменившего общий ритм жизни. Часто ритмы становятся асинхронными, что приводит к развитию заболеваний. Возросший темп жизни, переизбыток информации, постоянные стрессы стали причинами расстройств сна.

*Бессонница* - нарушение, связанное с трудностью засыпания, частыми пробуждениями или короткой продолжительностью сна

*Нарколепсия* - сонливость и засыпание среди дня помимо воли человека.



На начало    Назад    Далее



# АЛЛЕРГИЗАЦИЯ НАСЕЛЕНИЯ

**Аллергия** определяется как извращенная чувствительность или реактивность организма к веществу-аллергену.

Такие заболевания, как бронхиальная астма, крапивница, ревматизм, волчанка красная, непереносимость пыли, пыльцы, лекарств, вызваны аллергией.

**Аллергены** по отношению к организму бывают внешние и внутренние. **Внешние** : микробы, вирусы, шерсть, пыльца, лекарства, бензин, продукты питания. **Внутренние**: повреждения при ожоге, лучевое воздействие, обморожение.

[На начало](#) [Назад](#) [Далее](#)





# ОНКОЛОГИЧЕСКИЕ ЗАБОЛЕВАНИЯ

---

Онкологические заболевания вызваны развитием опухоли - новообразований, вызывающих избыточное патологическое разрастание ткани.

Опухоли могут быть **доброкачественными** - уплотняющими или раздвигающими окружающие ткани, и **злокачественными** (раковыми) - прорастающими в окружающие ткани и разрушающими их. Разрушая сосуды, они попадают в кровь и разносятся по всему организму, образуя метастазы. **Доброкачественные опухоли метастазов не образуют**

Опухоли возникают в результате воздействия на организм человека канцерогенных веществ.

[На печать](#) [Назад](#) [Далее](#)





# Канцерогенные вещества

(греч. «рождающие рак»)

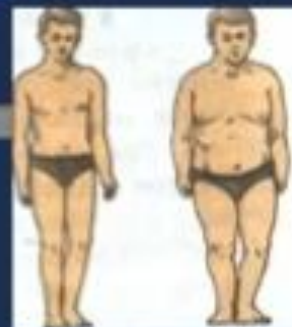
**Канцерогены** - это химические соединения, способные вызвать доброкачественные и злокачественные новообразования в организме, оказывать мутагенные воздействия на него.

Канцерогены содержатся во вредных промышленных выбросах, табачном дыме, каменноугольной смоле и саже, в отработанном растительном масле, в азотокрасителях.

[На начало](#) [Назад](#) [Далее](#)



# ИЗБЫТОЧНЫЙ ВЕС. АКСЕЛЕРАЦИЯ



Рост лиц с избыточным весом с перееданием, рационом и ритмом питания, низкой физической активностью.

*Акселерация* - это увеличение размеров тела и значительный сдвиг во времени в сторону раннего полового созревания.

В качестве причины называют улучшение качества жизни, в первую очередь, хорошее питание, лимитирующего факто

ра. Акселерация связана с изменением социальных условий, характером питания, миграцией населения и смешением рас,

изменением солнечной активности, радиационного фона, насыщенностью атмосферы, электромагнитными колебаниями от сети радио и телевидения.

[На начало](#) [Назад](#) [Далее](#)







# НАРКОТИКИ

Термин «**наркотик**» происходит от греческого глагола «*наркоо*», что означает «оцепенеть, сделаться нечувствительным».

Основные группы наркотиков: **опиаты**, **психостимуляторы**, **психотомиметики** (галлюциогены), **снотворные**.

Первым наркотическим, выделенным в чистом виде, был *морфин*, полученный из опия в 1804г. Ф.В.Сертюрнером.

В 1821г. в чае был найден *теин*, в кофе - *кофеин*. Позже в шоколаде обнаружили *теобромин*, в табаке - *никотин*, в кефире - *этиловый спирт*.

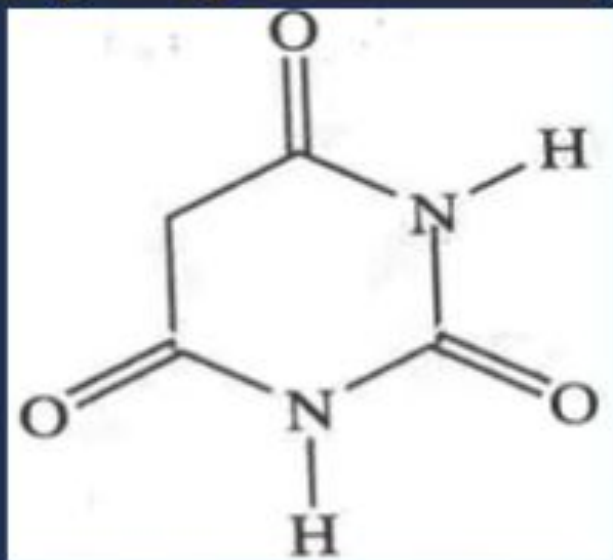


# СНОТВОРНЫЕ

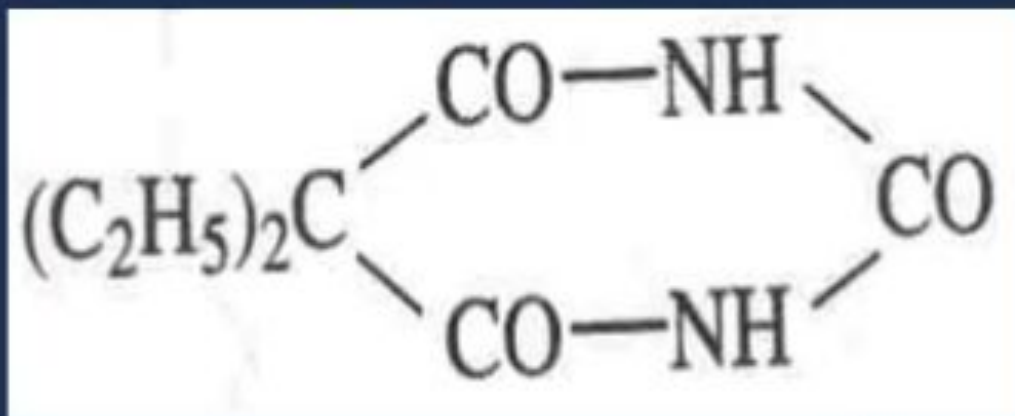


Снотворные применяются с целью вызвать сон или облегчить его появление. Наиболее опасны производные *барбитуровой кислоты*.

## Барбитуровая кислота



## Веронал



На начало Назад Далее





# ТАБАКОЗАВИСИМОСТЬ

Родина табака - Америка. Слово «**табаю**», возможно, происходит от названия острова Тобаго.

## Наиболее вредные компоненты табачного дыма



На начало Назад Далее



# ВОЗДЕЙСТВИЕ АЛКОГОЛЯ НА ОРГАНИЗМ ЧЕЛОВЕКА



Существует два понятия - «ПЬЯНСТВО» и «АЛКОГОЛИЗМ», которые представляют собой качественно различные состояния. Под *пьянством* подразумевается потребление алкогольных напитков по традиции. При этом сохраняется социальная адаптация и трудовые навыки, отсутствует болезненное влечение к алкоголю, а также необходимость в постоянном увеличении количества употребляемых спиртных напитков.

*Алкоголизм*, напротив, определяется болезненным влечением к алкоголю, потерей социальных связей и трудовых навыков, контроля за принятым количеством алкоголя с постоянным увеличением дозы. *Алкоголизм* - это болезнь, являющаяся **обязательным следствием бытового пьянства.**

[На начало](#) [Назад](#) [Далее](#)





# ЛИТЕРАТУРА

1. Женский алкоголизм. Минутко В. С. //Всё для женщин - 2006. -№30.
2. Курить - здоровью вредить или как обнаружить аминосоединения в табаке: А.В.Храмов, Н.В.Паничев,Г.Л.Гиззатова //Химия в школе -2004. -№7.
3. «Не всё ль блаженства - лишь отравы?»: В.Ф. Сутатова, В.В.Манесв //Химия в школе -1998. -№3.
4. О вреде курения. Дмитриев М. Т.// Химия в школе -1987. - №6.
5. В.П.Кузинов, Е.П.Кузинова. О курении табака, алкоголизме и наркомании - Т.: Медицина, 1988.
6. Е.А.Криксунов, В.В.Пасечник, А.П.Сидорин. Экология 9 кл., Дрофа, 1995.
7. Ш.Ш. Шамансуров. Поражение нервной системы у детей при алкогольных интоксикациях. - Т.: Медицина, 1987.
8. И.Щукин. Экология для студентов ВУЗов. Ростов-на-Дону: Феникс, 2004.

