



Терапиялық стоматология пропедевтикасы
модулі.

Тақырыбы: “Эндодонтиялық практикада
коффердамды қолдану”



Установка Коффердама (руббердама)
© Сергей Старухин / Фотобанк Лори



ОРЫНДАҒАН: Жумаханов С.М.
ФАКУЛЬТЕТІ: Стоматология
КУРС: IV
ТОП: СТ – 08 – 003 – 3
ОҚЫТУШЫ: Сағатбаева А.Д.

Жоспары

- Эндодонттық практикада коффердамды қолдану принциптері;
- Коффердам комплектациясын тағайындалуы, қолдану сатылары;
- Коффердамды күту және сақтау;
- Робердам комплетіне қойлатын талаптар;

Кіріспе

- Ғылымның және техниканың жылдам дамуы қоғамда бір заттардың ұзаққа сақталып, жақсаруына әкелсе, кей заттардың сұраныстан қалуына әкеліп отыр. Қолданысқа тиімді, икемді, құрлымы қиын емес заттар ұзақ уақытқа сақталады. Осындай заттар қатарына коффердам жатады, жұмыс аймағын терапиялық ем кезінде шектеуге арналған. Бүгінгі күнде үлкен қызығушылық тудырып отыр.

□

- **Кофферда́м** (нем. *kofferdam*) немесе **оптидам, раббердам** (англ. *Rubber-resina, dam-защита*) — емдеу кезінде бір немесе бірнеше тістерді ауыз қуысынан немес түгел тістерді шектеуге арналған латекстен жасалған пластина.



Тарих

- 1883 жылы д-р Ла-Роше (Франция) өзінің коффердамды 1857 жылдан бастап қолданып келе жатқаны туралы айтып өткен. Нью-Йорктік тіс дәрігері Сэнфорд Кристи Бэрнидің (1836-1885) 1857 жылдың 15 наурызында коффердамды бірінші болып қолдануына қарамастан Ла-Роше ең алғаш ойлап тапқан адам ретінде есептеледі. 1867 жылдан бастап коффердам кең қолданысқа ие болды.

Эндодонттық практикада коффердамды қолдану принциптері

□ Коффердам не үшін қажет?

Бұл сұраққа қысқа және нақы түрде G.V.Black (1908) жауап қайтарған : «Коффердам тісте жұмыс жасаған уақытта операциялық алаңды таза, құрғақ, асептикалық таза күйінде сақтауға арналған. Соңғысы әсіресе түбір өзегінде жұмыс істегенде маңызды.

Коффердамды қолдану мақсаты және артықшылығы

□ қорғаныш

- ✓ Аспирациядан
- ✓ Шырышты қабат дезинфекциялық ерітінділермен тітіркенбейді
- ✓ Науқаста, дәрігерде инфекциядан қорғалады
- ✓ Жұмсақ тәндердің ретракциясы (қызыл иек, грін, ұрт, тіл)

✓ Жұмысты оңайландырады:

- жұмыс алаңы құрғақ күйде қалады
- жұмыс алаңы ұзақ уақытқа дезинфекцияланып тұрады
- Көру алаңы кең
- Стерильды
- уақыт үнемдеу 20% артады
- ауыз қуысы үнемі ашық
- ауызды үнемі шайып тұру қажет емес
- мақталы валиктерді қолдану қажет емес

✓ Науқасқа артықшылығы

- ✓ Комфорт
- ✓ Ауыз құрғауы төмен
- ✓ Құсу рефлексінің әсері тмендейді



Коффердамның қасиеттері

- Көбінесе коффердам 15 x 15 см күйіндегі резина түрінде шығарылады. Бразилиялық гавей атты каучугты ағаш шырынынан латекс жасалынып, одан коффердам, резиналы қолғап жасалынып шығарылады. Химиялық формуласы цис-1,4-полизопрен. Коффердам 5 размерде, әр түрлі түсте шығарылады.

Түстері

-ашық-сары: түссіздігіне байланысты эндодонттық емде қолданған тиімді, композитпен жұмыс жасағанда тиімсіз (контурын дұрыс көрсетпейді)

-қоңыр немесе күңгірт-сұр -ең қолданысқа ие коффердам

-жасыл: тыныштандырғыш түс, люминисцентті жарықты қосарлану әсері жоқ

Басқа түстер:көк, ашық көк, қызғылт және т.б.

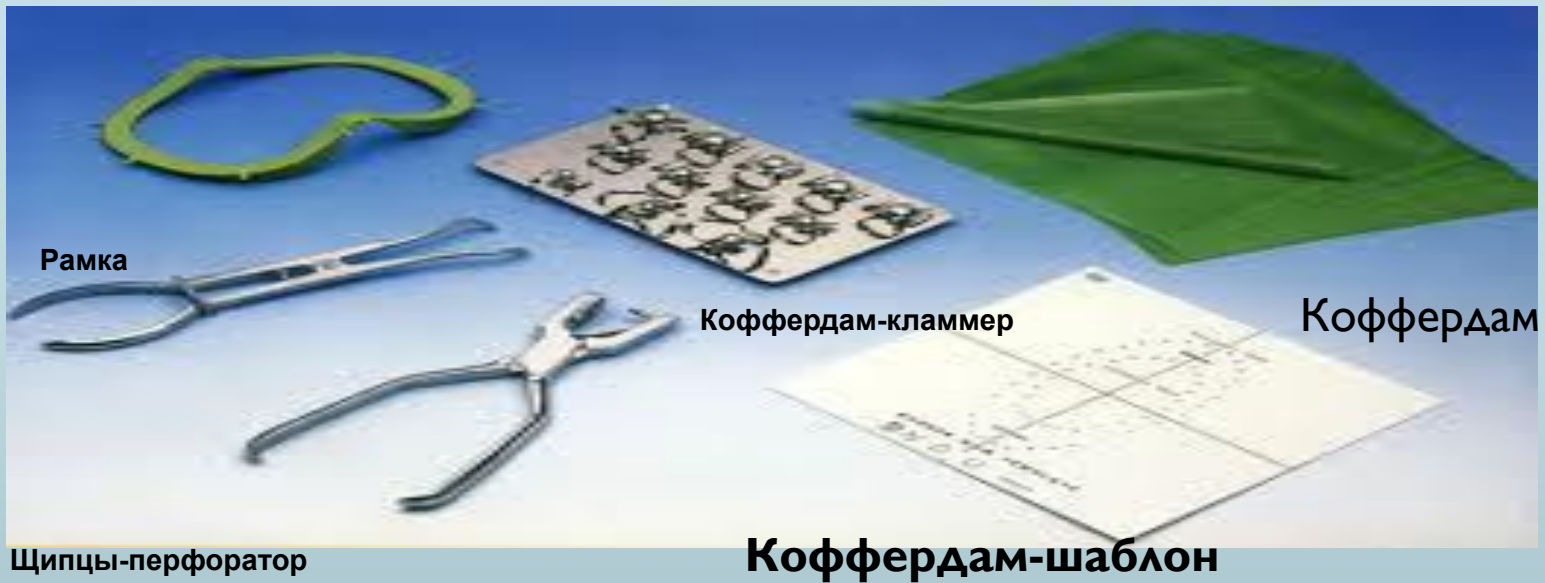


Коффердамның қалыңдығына байланысты 5 түрі:

- -жіңішке (thin) 0,13-0,18 мм
- -орташа (medium) 0,18-0,23 мм – консервативті емде тиімді
 - қалың (heavy) 0,23-0,29 мм
 - экстра қалың (xheavy) 0,29-0,34 мм –адаптациясы қиындау
 - қалың арнайы (spheavy) 0,34-0,39 мм – жұмсақ тінді ерекше қорғауға қажет

Қолдану сатылары

- Қажетті құралдар:
- коффердам, шаблон, щипцы, кламмер, рамка



Қосымша заттар



- **Латексті жіп (wedjets)**
- Тіс аралық клиндар
- Коффердам салфеткасы



Тіске арналған тесіктер

Коффердам-шаблон тістер арлығын дәлдеп тесуге арналған таблица қағаз . Таблица бетіне коффердамды тегіс бетімен орналастырып,карандашпен көріністі қайталап шығамыз.

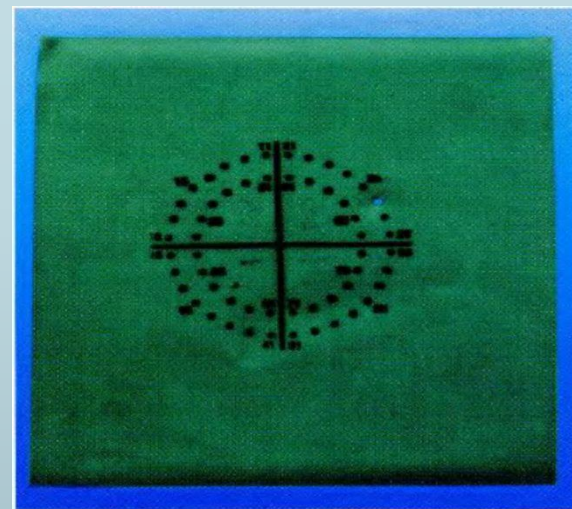
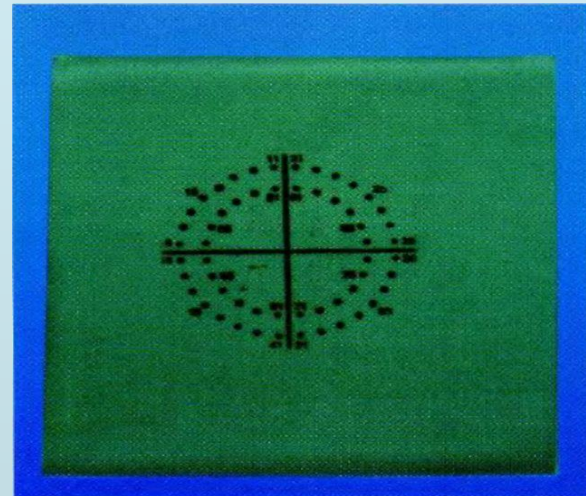




Рис. 14. Универсальная U-образная рамка



Рис. 15. Рамка Ниссига-Оуба (Nissiga-Ouba)



Рис. 16. U-образная рамка Вана



Рис. 17. Округлая рамка Сана

рамкала
р



Рис. 24. Пробойник Амурита



Рис. 25. Пробойник Амурита



Рис. 23. Зубец должен быть установлен на точном центре выбранной отверстия резжурки стола



Рис. 24. Неточное центрирование

Рис. 25. Точное центрирование

перфорато
р

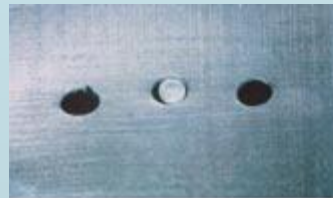


Рис. 4. Рамка вырезание отверстия (справа), точное выделение обреза резжурки (в центре) и обычное отверстие после удаления обреза резжурки (слева)



Рис. 5. Вид дальнозначо кончика щипцов Амурита. Определитель облегчает маневрирование и установку клипсеров, а также максимизирует площадь дельты

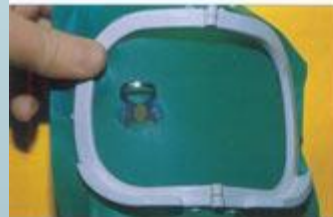


Рис. 6а и 6б. Выпрямленные усиленные клипсеры (с крыльями) в рамку. Такая методика позволяет одновременно установить рамку, резжурку и клипсер коффердама. Это особенно удобно при работе с большим количеством проб

Коффердамды бекіту үшін әр түрлі құрылғылар

қолданылады

- Оларға:
- Қысқыштар (кламп) – металдан немесе пластмассадан жасалынған болады
- Резиналық жүзіктер
- Коффердамның кламптарын тістерде арнайы қысқыштармен бекітіледі.
- Операциялық алаңның өзін кеңейту үшін жиектерді қолданады-металдан немесе пластмассадан жасалған. Көптеген жиектер U – тәрізді пішінді болып келеді, оның ашық жағы мұрын қуысына, ал жабық жағы иекке қарайды.



КЛАММЕРБОРД ОРНАТҚЫШ

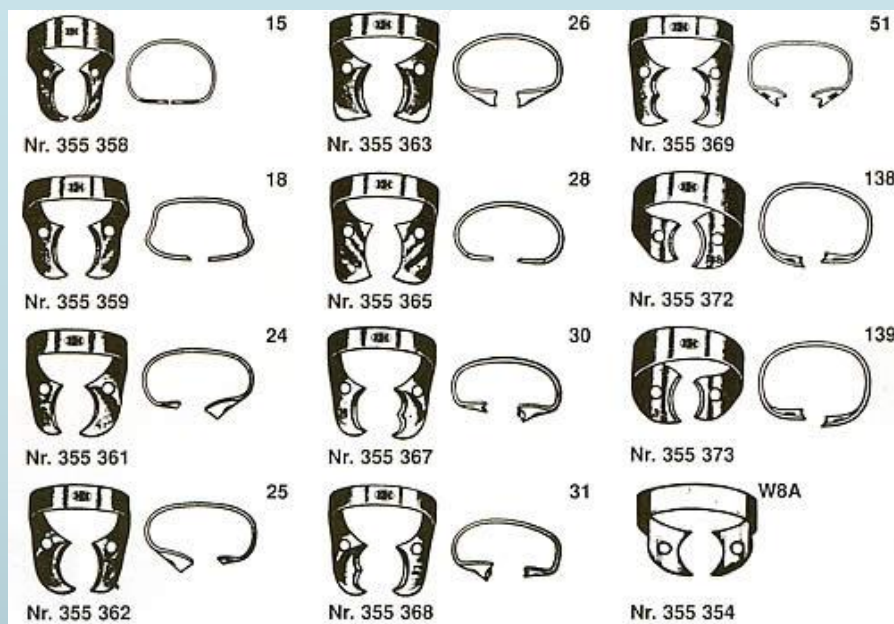
КЛАММЕР



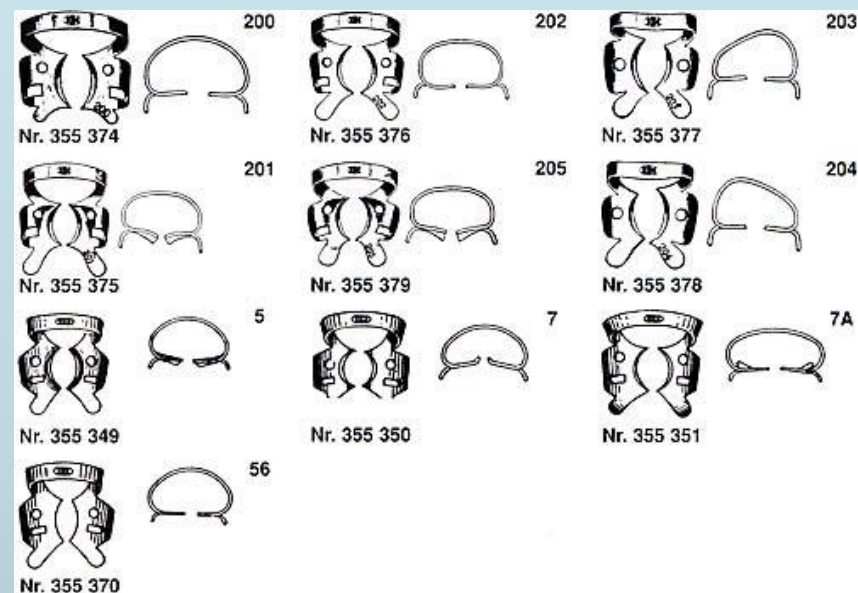
8 кламмер:

2 x № 9, по 1 x № 2A, W2A, 5, 56, 203, 204

ҚАНАТСЫЗ МОЛҮРҒА АРНАЛҒАН КЛАММЕРЛЕР



Қанатты молүрға арналған кламмерлер

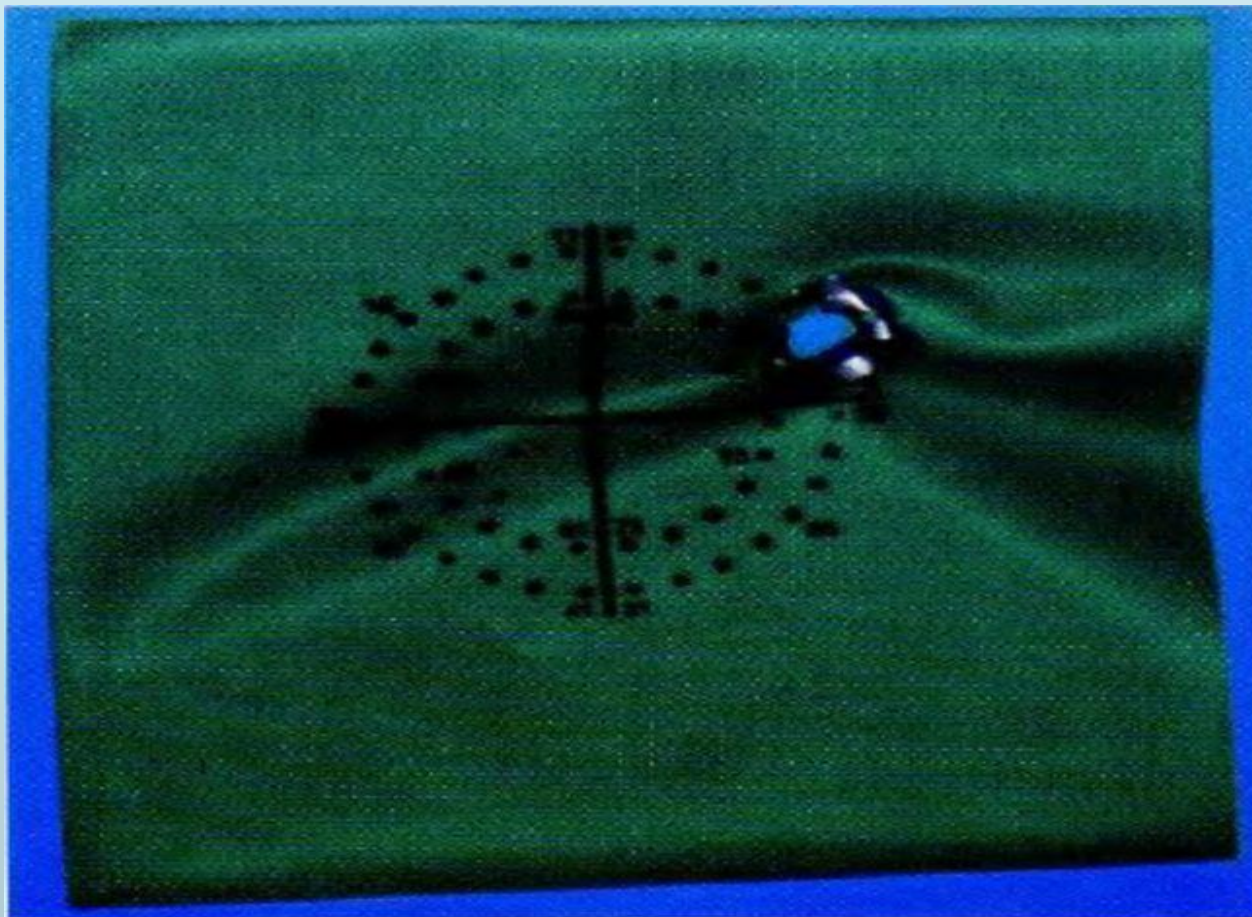


Коффердамды орналастыруың бірнеше жолы бар

- «қанат» техникасы (бірінші коффердамды рамкаға салу, қысқышты орналастыру, сосын тіске орналастыру)-кіші және үлкен азу тістерге орналастыруға ыңғайлы
- «бірінші коффердам» техникасы (коффердам рамкамен тіске қойылады, сосын қысқыш орналастыру)-жоғарғы және төменгі тістердің бәріне қойылады.
- «бірінші қысқыш» (тіске бірінші қысқыш сосын коффердам кейін рамка қойылады)-кіші азу тістер мен бірінші үлкен азу тіс

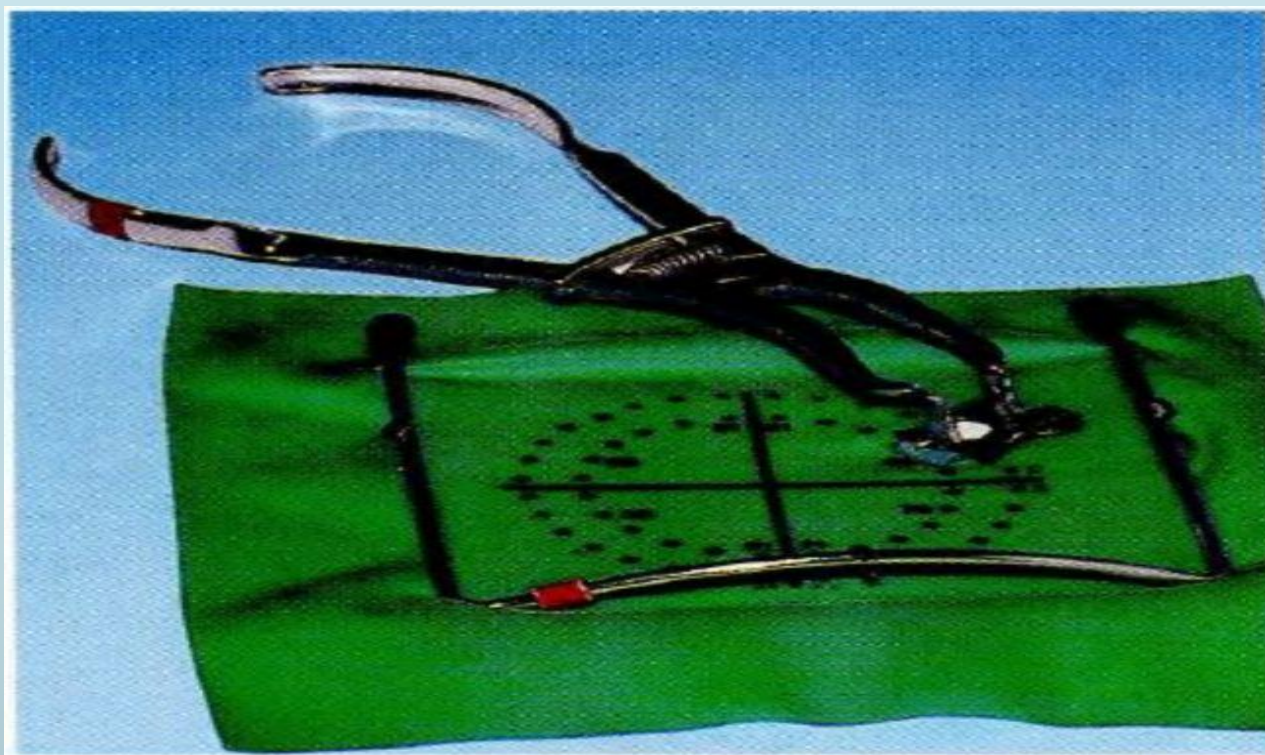
1 жол.

«Қанат» техникасы

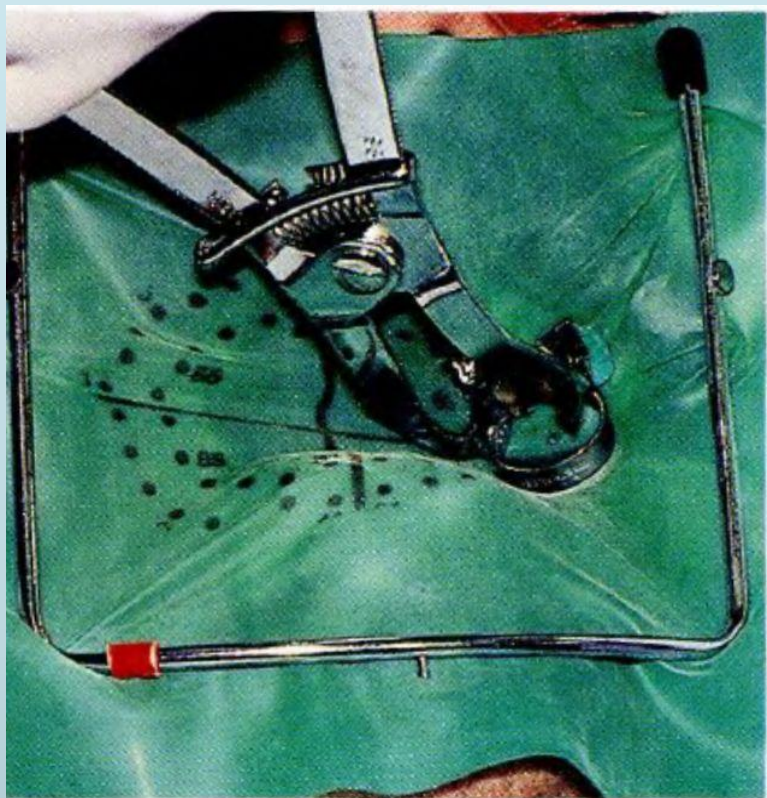


Тесікке кламмерлерді орнату

Дайын болған коффердамды жиектікке
тартып бекітеді



Ауыз қуысында тістерге бекіту



2 жол .Бірінші коффердам сосын қысқыш,тіс.



Рис. 108. По мере натяжения резина становится толще и следует за зубной каймой. После этого зубную кайму удаляют, проводя ее в щеточку напарника



Рис. 109. Процедуру повторяют, проводя резину через последующие межзубные контакты



Рис. 110а. Резину подтягивают так, чтобы полностью оплести зуб по периметру. В области межзубных промежутков этого легче добиться и с помощью зубной каймы, и с щеточкой и язычной стороной с помощью трехлопастного инструмента, например, «звезд борца»



Рис. 110б. Лигатура из зубной каймы помогает удерживать резину ближе к десне

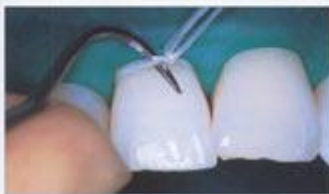


Рис. 110в. Перед удалением резины необходимо сначала срезать лигатуры с помощью скальпера, так как это позволяет избежать повреждения тканей десны, и использовать ножницы для среза или трехлопастную лигатуру крайне затруднено



Рис. 110г. Перемычки резину разрезают ножницами, одновременно натягивая резину в сторону от десны и зуба. Остатки резину удаляют с помощью зубной каймы



Рис. 111. Указательный палец ведущей руки фиксирует зеркалом



Рис. 112. С помощью щипцов устанавливаем клещи. Сначала позиционируем щипцы челюсть клещами, стараемся не терять контакта с поверхностью зуба. Затем устанавливаем щипцы челюсть клещами



Рис. 113. При установке ассистента можно удерживать резину на зубе с помощью указательного и среднего пальцев рабочей руки



Рис. 114. Установлен второй клещ. Обратите внимание, что средний палец стабилизирует зубную челюсть клещами, который был установлен первым



Рис. 115. Установка клещами завершается с помощью щипцов. Теперь резина проходит между контактными точками



Рис. 116. Для проведения резки между зубами можно использовать зубную кайму. Важно начинать работу на одной стороне и постепенно переходить на другую, проводя резину апикально

Коффердамды қолдану жайлы видео



Күту және сақтау

- Эластикалық қасиеті 9 айға дейін сақталады. Сақтау уақыты өткенен кейін тез жыртылғыш болып келеді. Егер латексті суық жерге сақтаса ол өзінің қасиетін 1 жылға дейін сақтай алады. Оның әр түрлі түсті болуы қалыңдығына байланысты. Егер қолданар алды коффердамды созып коргенде туссиз жағдайға дейін созыла алса онда ол жарамды деп есептеледі.

Кемшіліктері

- **Тіс аралық емізікшені жарақаттап алу қауіпі:**
- **Аллергия шақыруы мүмкін**
- **Науқастың үйренуі қиын**




□ Резюме

Коффердамды қолдана отырып композитпен реставрация жасағанда алдын ала коффердамның түсін анықтап алу қажет себебі құрғаған тіс пен коффердам шағылсып композит түсін дұрыс анықтауға кедергі жасайды.

Алғаш рет коффердамды қолданып жүргенде жұқа түрін қолданған дұрыс, олар созылуға ыңғайлы келеді. Қалың коффердамға бірте бірте аусқан дұрыс.
Важно

Коффердамның екі беті бар- тегіс және ұнтақ себілген, тегіс беті үнемі нақас ауыз қуысына қарап, ұнтақталған беті дәрігерге қарай қаралып тұруы қажет.



Қорытынды

- Ұзақ уақыт қолданыста келе жатқан коффердам өзінің эффективтілігін көрсетті. Коффердам жұмысты оңайлатып, ұтымдылығын арттырады. Оны салу уақыты 4 минуттан аспауы қажет. Егер уақыт аралығы тым аз болса басқа қорғаушы, құрғатушы заттарды қолданған дұрыс.

Қолданылған әдебиеттер

- Петрикас «Пульпэктомия»
- “Терапевтическая стоматология” под редакцией Е. В. Боровского, Москва -2007
- Ғаламтор желісі:www.google.ru