




МБОУ «Каменно-Бродская ООШ»

# ЖИВОТНЫЕ КРАСНОЙ КНИГИ

Презентацию подготовила: Журавель Светлана  
Алексеевна

2014год

The image features a central scroll of parchment with a rough, torn edge, set against a background of a textured, brownish-gold surface. The scroll is held in place by two vertical wooden rollers on the left and right sides. In the bottom-left corner, there is a small illustration of a quill pen with a dark red handle and a black inkwell. The text is written in a bold, brown, sans-serif font, centered on the parchment.

**Из истории  
создания  
Красной книги**

В 1948 году учёные мира создали Международный союз охраны природы. По заданию этого союза зоологи, ботаники, экологи стали изучать, каким растениям и животным планеты надо помочь в первую очередь. Составили списки. Потом списки издали в виде книги. Назвали её Красная книга фактов. Это и была первая Красная книга.

Почему книгу называли Красной?

В 1966 году была издана Международная Красная книга в очень необычном виде. Красный цвет-сигнал опасности. Он как бы призывает всех людей: растения и животные в беде, помогите им! Поэтому она и “одета” в красный переплёт.



Страницы у неё - разноцветные.

Черные страницы содержат списки тех, кого уже нет, кого мы больше никогда не увидим, кто уже вымер (Морская корова, странствующие голуби и другие.).

Красные страницы показывают нам исчезающих и особо редких животных (зубры, красный волк, бобры, леопард, снежный барс, амурский тигр и другие).

Желтые страницы – те, животные количество которых быстро уменьшается (белые медведи, розовый фламинго, розовая чайка, джейран и другие).

Белые страницы – это те животные, которых всегда было не много.

Серые страницы – внесены те животные, которые очень мало изучены, и места их обитания малодоступны.

Зеленые страницы – те животные, которых нам удалось сохранить и спасти их от вымирания (лось, речной бобр).

Хранится эта книга в Швейцарском городе  
Морже.



Сейчас уже издано несколько **ТОМОВ** Международной Красной книги.



В нашей стране Красная книга появилась ещё в СССР.

Красную книгу учредили в 1974г. В середине 80-х годов в ней упомянули 94 вида исчезающих млекопитающих, 37 видов пресмыкающихся, 80 видов птиц, 681 вид высших растений... К нашему сожалению, этот печальный список увеличивается с каждым годом, что означает: живая природа всё ещё продолжает пребывать в смертельной опасности. Да и статистика здесь очень удручающая: в начале века исчезал лишь один вид животных за год. Сейчас целый вид исчезает ежедневно!

Учёные подсчитали: только за последние 200 лет полностью уничтожено, стёрто с лица Земли больше двухсот видов животных. По одному в год. В наши дни гибель видов идёт быстрее. И всё потому, что люди, не зная, а часто и попросту не желая признавать законы природы, напористо и грубо вмешиваются в неё. Оставляя за собой груды мусора, испепелённые леса и загрязнённую атмосферу.











Океан седой звенит набатно,  
Он таит обиду в глубине,  
Чёрные раскачивая пятна  
На крутой разгневанной волне.  
Стали люди сильными, как боги,  
И судьба Земли у них в руках,  
Но темнеют чёрные ожоги  
У земного шара на боках  
Мы давно “освоили” планету,  
Широко шагает новый век.  
На Земле уж белых пятен нету -  
Чёрные, сотрёшь ли, человек?



# ЖИВОТНЫМ Красной книги России посвящается....

КАВКАЗСКАЯ ЕВРОПЕЙСКАЯ НОРКА (*Mustela lutreola*)

ПЕРЕВЯЗКА (*Vormela peregusna*)

КАВКАЗСКАЯ ВЫДРА (*Lutra lutra*)

КАЛАН (*Enhydra lutris*)

КАВКАЗСКАЯ ЛЕСНАЯ КОШКА (*Felis silvestris*)

КАВКАЗСКИЙ КАМЫШОВЫЙ КОТ (*Felis chaus*)

МАНУЛ (*Felis manul*)

АМУРСКИЙ ТИГР (*Panthera tigris*)

ЛЕОПАРД (*Panthera pardus*)

СНЕЖНЫЙ БАРС (*Uncia uncia*)

СИВУЧ (СЕВЕРНЫЙ МОРСКОЙ ЛЕВ) (*Eumetopias jubatus*)

МОРЖ, атлантический подвид (*Odobenus rosmarus*)

МОРЖ, лаптевский подвид (*Odobenus rosmarus*)

ОБЫКНОВЕННЫЙ ТЮЛЕНЬ, европейский подвид (*Phoca vitulina*)

ОБЫКНОВЕННЫЙ ТЮЛЕНЬ, курильский подвид (тюлень  
Стейнгера) (*Phoca vitulina*)

КОЛЬЧАТАЯ НЕРПА, балтийский подвид (*Phoca hispida*)

КОЛЬЧАТАЯ НЕРПА, ладожский подвид (*Phoca hispida*)

СЕРЫЙ ТЮЛЕНЬ, балтийский подвид (*Halichoerus grypus*)

СЕРЫЙ ТЮЛЕНЬ, атлантический подвид (тевяк) (*Halichoerus  
grypus*)

АТЛАНТИЧЕСКИЙ БЕЛОБОКИЙ ДЕЛЬФИН (*Lagenorhynchus  
acutus*)

БЕЛОМОРДЫЙ ДЕЛЬФИН (*Lagenorhynchus albirostris*)

ЧЕРНОМОРСКАЯ АФАЛИНА (*Tursiops truncatus*)

СЕРЫЙ ДЕЛЬФИН (*Grampus griseus*)

МОРСКАЯ СВИНЬЯ, североатлантический подвид (*Phocoena  
phocoena*)

МОРСКАЯ СВИНЬЯ, черноморский подвид (*Phocoena phocoena*)

МОРСКАЯ СВИНЬЯ, северотихоокеанский подвид (*Phocoena  
phocoena*)

МАЛАЯ КОСАТКА (*Pseudorca crassidens*)

НАРВАЛ (ЕДИНОРОГ) (*Monodon monoceros*)

ВЫСОКОЛОБЫЙ БУТЫЛКОНОС (*Hyperoodon ampullatus*)

КЛЮВОРЫЛ (*Ziphius cavirostris*)

КОМАНДОРСКИЙ РЕМНЕЗУБ (РЕМНЕЗУБ СТЕЙНГЕРА)

(*Mesoplodon stejnegeri*)

СЕРЫЙ КИТ (*Eschrichtius gibbosus*)

ГРЕНЛАНДСКИЙ (ПОЛЯРНЫЙ) КИТ (*Balaena mysticetus*)

ЯПОНСКИЙ КИТ (*Eubalaena glacialis*)

ГОРБАЧ (*Megaptera novaeangliae*)

СЕВЕРНЫЙ СИНИЙ КИТ (*Balaenoptera musculus*)

СЕВЕРНЫЙ ФИНВАЛ (СЕЛЬДЯНОЙ КИТ) (*Balaenoptera physalus*)

СЕЙВАЛ (ИВАСЕВЫЙ КИТ) (*Balaenoptera borealis*)

ЛОШАДЬ ПРЖЕВАЛЬСКОГО (*Equus przewalskii*)

КУЛАН (*Equus hemionus*)

САХАЛИНСКАЯ КАБАРГА (*Moschus moschiferus*)



УССУРИЙСКИЙ ПЯТНИСТЫЙ ОЛЕНЬ (*Cervus nippon*)

СЕВЕРНЫЙ ОЛЕНЬ, лесной подвид (*Rangifer tarandus*)

СЕВЕРНЫЙ ОЛЕНЬ, новоземельский подвид (*Rangifer tarandus*)

ЗУБР, беловежский подвид и внутривидовые гибридные формы

(*Bison bonasus*)

ДЗЕРЕН (*Procapra gutturosa*)

АМУРСКИЙ ГОРАЛ (*Nemorhaedus caudatus*)

БЕЗОАРОВЫЙ КОЗЕЛ (*Capra aegagrus*)

АЛТАЙСКИЙ ГОРНЫЙ БАРАН (аргали) (*Ovis ammon*)

СНЕЖНЫЙ БАРАН, путоранский подвид (*Ovis nivicola*)

СНЕЖНЫЙ БАРАН, якутский подвид (*Ovis*





# ДАУРСКИЙ ЕЖ

## *Mesechinus dauuricus*



### ПОЗВОНОЧНЫЕ - VERTEBRATA

**Отряд:** Насекомоядные - Insectivora

**Семейство:** Ежовые - Erinaceidae

**Род:** Mesechinus

**Автор:** Sundevall, 1842

**Категория:** 4 - неопределенный по статусу, малоизученный вид. В России находится сев. часть ареала.

**Местообитания:** Населяет большинство природных стаций степной и лесостепной зон Забайкалья [1,4]. В южнотаежной зоне обитает на остепненных участках, в сухих сосновых, лиственничных, березовых и смешанных лесах. Часто поселяется вблизи человека, в окрестностях и на окраинах населенных пунктов, населяет агроценозы.

# РУССКАЯ ВЫХУХОЛЬ

*Desmana moschata*



## ПОЗВОНОЧНЫЕ - VERTEBRATA

**Отряд:** Насекомоядные - Insectivora

**Семейство:** Кротовые - Talpidae

**Род:** Desmana

**Автор:** Linnaeus, 1758

**Категория:** 2 - сокращающийся в численности редкий реликтовый вид России.

**Местообитания:** В пределах ареала выхухоль встречается не во всех водоемах. Наиболее излюбленными местами ее обитания служат пойменные озера, старицы с богатой водно-болотной растительностью, с зарослями кустарников или коренным лесом по берегам. Предпочитает озера глубиной 1-2 м с богатой фауной беспозвоночных.

# ЯПОНСКАЯ МОГЕРА

*Mogera wogura*



## ПОЗВОНОЧНЫЕ - VERTEBRATA

**Отряд:** Насекомоядные - Insectivora

**Семейство:** Кротовые - Talpidae

**Род:** Mogera

**Автор:** Temminck, 1842

**Категория:** 3 - редкий малочисленный вид, находящийся на крайней сев.-вост. границе ареала, в пределах которого имеет тенденцию к сокращению численности.

**Местообитания:** Придерживается открытых травянистых долин, заброшенных рисовых систем и огородов; значительно реже отмечается на террасах около склонов увалов, покрытых разреженным кустарником с включением единичных деревьев угнетенного дуба зубчатого. На склонах с густым кустарником встречается редко, а в облесенных участках только на полянах и обочинах дорог.

# ГИГАНТСКАЯ БУРОЗУБКА

*Sorex mirabilis*



## ПОЗВОНОЧНЫЕ - VERTEBRATA

**Отряд:** Насекомоядные - Insectivora

**Семейство:** Землеройковые - Soricidae

**Род:** Sorex

**Автор:** Ognev, 1937

**Категория:** 3 - редкий реликтовый эндемичный вид с сокращающейся численностью. Самая крупная бурозубка среди палеарктических видов рода.

**Местообитания:** Предпочитаемыми биотопами являются незатронутые рубками и пожарами первичные широколиственные и хвойно-широколиственные леса долин с прилегающими к ним нижними частями склонов сопок и вторичные хвойно-широколиственные леса долин рек.

## МАЛЫЙ ПОДКОВОНОС

*Rhinolophus hipposideros*



### ПОЗВОНОЧНЫЕ - VERTEBRATA

**Отряд:** Рукокрылые - Chiroptera

**Семейство:** Подковоносовые - Rhinolophidae

**Род:** Rhinolophus

**Автор:** Bechstein, 1800

**Категория:** 3 - редкий и уязвимый, хотя и широкоареальный, вид с местами сокращающейся численностью, спорадически встречающийся в России.

**Местообитания:** Населяет как предгорья и средний пояс гор до высоты 2000 м н.у.м., так и равнинные р-ны с сильно пересеченным рельефом, с разной степенью опустыненности и наличием карстовых пещер.

Населяет естественные и искусственные подземелья, скальные трещины и т.п., в антропогенном ландшафте - постройки человека

## ПОДКОВОНОС МЕГЕЛИ

*Rhinolophus mehelyi*



### ПОЗВОНОЧНЫЕ - VERTEBRATA

**Отряд:** Рукокрылые - Chiroptera

**Семейство:** Подковоносовые - Rhinolophidae

**Род:** Rhinolophus

**Автор:** Matschie, 1901

**Категория:** 2 - относительно широко распространенный вид, численность которого сокращается в результате прямого антропогенного воздействия

**Местообитания:** Населяет предгорные р-ны с остепненным ландшафтом [3,4]. В качестве убежищ использует пещеры, гроты, а также старые сырые подвалы, развалины.

# ТАРБАГАН (МОНГОЛЬСКИЙ СУРОК)

*Marmota sibirica*



## ПОЗВОНОЧНЫЕ - VERTEBRATA

**Отряд:** Грызуны - Rodentia

**Семейство:** Беличьи - Sciuridae

**Род:** Marmota

**Автор:** Radde, 1862

**Категория:** 1 - популяция Юго-Вост. Забайкалья находится под угрозой исчезновения, Тывы и Сев.-Вост. Забайкалья сокращается в численности. Статус и состояние популяций определяется двумя основными обстоятельствами - тем, что сурок является традиционным объектом промысловой охоты народов Монголии и Юж. Сибири, в связи с чем испытывает постоянный пресс охоты (браконьерства) по всему ареалу, и тем, что играет ведущую роль в природных очагах чумы, в связи с чем в ряде р-нов неоднократно подвергался истреблению.

**Местообитания:** Естественными биотопами являются различные варианты разнотравно-дерновиннозлаковых и дерновиннозлаковых степей: для хангайского - практически исключительно горных, для обыкновенного - в большей степени равнинных

# ПРИБАЙКАЛЬСКИЙ ЧЕРНОШАПОЧНЫЙ СУРОК

*Marmota camtschatica (подвид doppelmayeri)*



## ПОЗВОНОЧНЫЕ - VERTEBRATA

**Отряд:** Грызуны - Rodentia

**Семейство:** Беличьи - Sciuridae

**Род:** Marmota

**Автор:** Virula, 1922

**Категория:** 4 - подвид с неопределенным статусом.

Существенные морфологические и экологические отличия прибайкальского сурка от остальных популяций черношапочного сурка дали основания некоторым исследователям считать его самостоятельным видом

**Местообитания:** Основные места обитания - сухие горные тундры и альпийские луга гольцового пояса. Поселения приурочены к ледниковым моренам, верховьям горных рек и ручьев



## РЕЧНОЙ БОБР, западносибирский подвид

*Castor fiber (подвид pohlei)*



### ПОЗВОНОЧНЫЕ - VERTEBRATA

**Отряд:** Грызуны - Rodentia

**Семейство:** Бобровые - Castoridae

**Род:** Castor

**Автор:** Serebrennikov, 1929

**Категория:** 1 - подвид с ограниченным ареалом, находящийся под угрозой исчезновения; эндемик России.



**Местообитания:** Западносибирский бобр сохранился в басс. рр. Конды и Малой Сосьвы, в зоне типичных ландшафтов темнохвойной тайги Западносибирской равнины, приуроченных к Северо-Сосьвинской возвышенности и Кондинской низменности.

# ГИГАНТСКИЙ СЛЕПЫШ

*Spalax giganteus*



## ПОЗВОНОЧНЫЕ - VERTEBRATA

**Отряд:** Грызуны - Rodentia

**Семейство:** Слепышовые - Spalacidae

**Род:** Spalax

**Автор:** Nehring, 1898

**Категория:** 3 - редкий вид, имеющий малую численность и распространенный на ограниченной территории. Эндемик сев.-вост. Предкавказья, ранее объединялся в один вид с уральским слепышом *S. uralensis*, обитающим в Казахстане

**Местообитания:** Населяет глинистые и песчаные полупустыни прикаспийских р-нов сев.-вост. Предкавказья. Предпочитает относительно увлажненные места с легкими почвами по долинам рек, озерным котловинам и понижениям рельефа с более богатой растительностью.

## МАНЬЧЖУРСКИЙ ЦОКОР

*Myospalax psilurus (подвид espilanus)*



### ПОЗВОНОЧНЫЕ - VERTEBRATA

**Отряд:** Грызуны - Rodentia

**Семейство:** Цокоровые - Myospalacidae

**Род:** Myospalax

**Автор:** Thomas, 1907

**Категория:** 2 - эндемичный подвид с сокращающейся численностью и ограниченным в пределах территории России ареалом.

**Местообитания:** До сельскохозяйственного освоения Приханкайской равнины маньчжурский цокор заселял на ней степные и лесостепные участки. Сейчас почти все эти территории распаханы. Часть популяций этого грызуна сохранилась в очень низкой численности на островных участках луговых степей и остепненных лугов в долинах рек преимущественно на местах сельскохозяйственных полей и залежных землях

# МЕДНОВСКИЙ ГОЛУБОЙ ПЕСЕЦ

*Alopex lagopus (подвид semenovi)*



## ПОЗВОНОЧНЫЕ - VERTEBRATA

**Отряд:** Хищные - Carnivora

**Семейство:** Псовые - Canidae

**Род:** Alopex

**Автор:** Ognev, 1931

**Категория:** 1 - находящийся под угрозой исчезновения реликтовый, эндемичный островной подвид, изолированный на юж. границе ареала, на стыке фаун двух континентов. Видимо, древнейшая изолированная популяция псовых.

**Местообитания:** Особенности экологии медновского песца связаны с полной изоляцией на небольшом о-ве, отсутствием миграций, с более растянутым, чем в других частях ареала, летним периодом, продуктивной и стабильной кормовой базой, и, до последнего времени, чрезвычайно высокой плотностью популяции.

# КРАСНЫЙ ВОЛК

*Cuon alpinus*



## ПОЗВОНОЧНЫЕ - VERTEBRATA

**Отряд:** Хищные - Carnivora

**Семейство:** Псовые - Canidae

**Род:** Cuon

**Автор:** Pallas, 1811

**Категория:** 1 - вид практически исчезнувший на территории России. Нет надежных доказательств и того, что он постоянно обитал в пределах страны когда-либо прежде. Представитель монотипического рода. Элемент южно- и центрально-азиатской фауны, к границам России подступала сев. периферия ареала

**Местообитания:** По отрывочным сведениям на сев. периферии ареала красный волк населял очень разнообразные ландшафты - от горных степей и полупустынь до хвойно-широколиственных лесов. Бродячие особи могли появляться в чуждых им биотопах. Основная добыча красных волков - мелкие и среднего размера копытные: косули, пятнистые олени, горные козлы и бараны.

# БЕЛЫЙ МЕДВЕДЬ

*Ursus maritimus*



## ПОЗВОНОЧНЫЕ - VERTEBRATA

**Отряд:** Хищные - Carnivora

**Семейство:** Медвежьи - Ursidae

**Род:** Ursus

**Автор:** Phipps, 1774

**Категория:** 4 - неопределенный по статусу для карско-баренцевоморской популяции, 3 - редкий для лаптевской популяции, 5 - восстанавливающийся для чукотско-алюскаинской популяции.

**Местообитания:** Белые медведи круглый год связаны с дрейфующими и припайными морскими льдами, где охотятся на тюленей - кольчатую нерпу и, в меньшей степени, морского зайца. На сушу медведи если и заходят, то, как правило, ненадолго. Исключение составляют беременные самки, залегающие в берлоги до полугода, а в отдельные годы и медведи

**СОЛОНГОЙ забайкальский**  
*Mustela altaica (подвид raddei)*



**ПОЗВОНОЧНЫЕ - VERTEBRATA**

**Отряд:** Хищные - Carnivora

**Семейство:** Куньи - Mustelidae

**Род:** Mustela

**Автор:** Ognev, 1928

**Категория:** 2 - сокращающаяся в численности популяция забайкальского солонгоя, таксономический статус которой требует уточнения

**Популяция:** Дальневосточная популяция

**Местообитания:** Биология солонгоя дальневосточной популяции изучена плохо, но, по всей видимости, не отличается от таковой вида в целом. Предпочитает степные и лесостепные угодья. Питается мелкими мышевидными грызунами и птицами.

## АМУРСКИЙ СТЕПНОЙ ХОРЬ

*Mustela evermanni (подвид amurensis )*



### ПОЗВОНОЧНЫЕ - VERTEBRATA

**Отряд:** Хищные - Carnivora

**Семейство:** Куньи - Mustelidae

**Род:** Mustela

**Автор:** Ognev, 1930

**Категория:** 2 - сокращающаяся в численности обособленная от остальных подвидов степного хоря форма, находящаяся на грани исчезновения.

**Местообитания:** Основные места обитания - остепненные луга, заросшие бурьяном залежи. Сведений по биологии именно амурской формы практически нет, но образ жизни этого подвида, вероятно, мало отличается от других форм степного хоря. Питается мелкими грызунами.



## ПЕРЕВЯЗКА

*Vormela peregusna*



### ПОЗВОНОЧНЫЕ - VERTEBRATA

**Отряд:** Хищные - Carnivora

**Семейство:** Куньи - Mustelidae

**Род:** Vormela

**Автор:** Gueldenstaedt, 1770

**Категория:** 1 - находящийся под угрозой исчезновения вид, представленный на территории России двумя изолированно обитающими подвидами - южнорусским *V. p. peregusna* и семиреченским *V. p. pallidior*. Внутривидовая таксономическая структура требует специального изучения и ревизии.

**Местообитания:** Места обитания южнорусской перевязки - степи, холмы, поросшие кустарником

# КАЛАН

*Enhydra lutris*



## ПОЗВОНОЧНЫЕ - VERTEBRATA

**Отряд:** Хищные - Carnivora

**Семейство:** Куньи - Mustelidae

**Род:** Enhydra

**Автор:** Linnaeus, 1758

**Категория:** 5 - восстанавливающийся вид.

Численность и ареал всех популяций находятся в стадии восстановления. Эндемик сев. части Тихого океана. Единственный вид в роде.

**Местообитания:** Калан - обитатель морских прибрежных незамерзающих холодных акваторий. Его жизнедеятельность здесь ограничена 50-метровой изобатой, охватывающей полосу побережья шириной до 3-6 миль. Предпочитает держаться у мысов, оконечностей о-вов, на участках побережья с преобладающими каменистыми грунтами, вблизи которых имеются в изобилии рифы, скалы, мелкие островки, обширные заросли бурых водорослей

## КАВКАЗСКАЯ ЛЕСНАЯ КОШКА

*Felis silvestris (подвид caucasica )*



### ПОЗВОНОЧНЫЕ - VERTEBRATA

**Отряд:** Хищные - Carnivora

**Семейство:** Кошачьи - Felidae

**Род:** Felis

**Автор:** Satunin, 1905

**Категория:** 3 - редкий вид, имеющий малую численность и распространенный на ограниченной территории. Иногда объединяют лесную кошку и близкую к ней степную кошку (*F. lybica*) в один вид под общим названием лесная кошка.

**Местообитания:** В горах Кавказа обитает на высотах до 2500-3000 м н.у.м., преимущественно в поясе широколиственных лесов, реже в хвойных лесах. В низовьях Терека и Кубани живет в камышах и зарослях кустарников. Отдает предпочтение глухим участкам леса, ведет скрытный одиночный образ жизни.

## КАВКАЗСКИЙ КАМЫШОВЫЙ КОТ

*Felis chaus (подвид chaus )*



### ПОЗВОНОЧНЫЕ - VERTEBRATA

**Отряд:** Хищные - Carnivora

**Семейство:** Кошачьи - Felidae

**Род:** Felis

**Автор:** Gueldenstaedt, 1776

**Категория:** 2 - редкий, сокращающий численность и распространение, находящийся на границе ареала вид.

**Местообитания:** Стенобионтный вид, связан с прибрежными биотопами. Чаще всего населяет тростниково-рогозовые болота, побережья озер и тугайные заросли. В дельте Волги обитает в крепях из тростника и рогоза. Как правило, зимой обитает вблизи незамерзающих или замерзающих на короткий срок водоемов.

**МАНУЛ**  
*Felis manul*



**ПОЗВОНОЧНЫЕ - VERTEBRATA**

**Отряд:** Хищные - Carnivora

**Семейство:** Кошачьи - Felidae

**Род:** Felis

**Автор:** Pallas, 1776

**Категория:** 3 - редкий вид на периферии ареала

**Местообитания:** Населяет степные и полупустынные ландшафты в горах, мелкосопочниках, межгорных котловинах, особенно с останцовыми возвышенностями, наличием каменных развалов и скальных расселин. Существенное влияние на распределение оказывает глубина снежного покрова, наиболее многочислен в малоснежных р-нах.

## АМУРСКИЙ ТИГР

*Panthera tigris (подвид altaica )*



### ПОЗВОНОЧНЫЕ - VERTEBRATA

**Отряд:** Хищные - Carnivora

**Семейство:** Кошачьи - Felidae

**Род:** Panthera

**Автор:** Temminck, 1844

**Категория:** 2 - редкий подвид, сохранившийся только на территории России.

**Местообитания:** Кедрово-широколиственные и широколиственные леса - лучшие тигриные местообитания. На большей части ареала сегодня они пройдены многократными рубками и изрезаны дорогами с различной интенсивностью движения. Основа питания – кабан.

# ЛЕОПАРД

*Panthera pardus*



## ПОЗВОНОЧНЫЕ - VERTEBRATA

**Отряд:** Хищные - Carnivora

**Семейство:** Кошачьи - Felidae

**Род:** Panthera

**Автор:** Linnaeus, 1758

**Категория:** 1 - исчезающий с территории России вид

**Местообитания:** Зона жизнедеятельности леопарда - покрытые лесом, сильно расчлененные горные территории с узкими водораздельными гребнями и крутыми склонами, увалы со скалистыми обнажениями до высот 300-500 м н.у. м. Высоко в горы, особенно зимой, леопард не поднимается.

# СНЕЖНЫЙ БАРС

*Uncia uncia*



## ПОЗВОНОЧНЫЕ - VERTEBRATA

**Отряд:** Хищные - Carnivora

**Семейство:** Кошачьи - Felidae

**Род:** Uncia

**Автор:** Schreber, 1776

**Категория:** 1 - находящийся под угрозой исчезновения вид на периферии ареала. Единственный представитель рода. Эндемик Центральной Азии

**Местообитания:** В настоящее время в Сибири снежные барсы обитают в труднодоступных горных массивах, чаще в субальпийском и альпийском поясах.



# СИВУЧ (СЕВЕРНЫЙ МОРСКОЙ ЛЕВ)

*Eumetopias jubatus*



## ПОЗВОНОЧНЫЕ - VERTEBRATA

**Отряд:** Ластоногие - Pinnipedia

**Семейство:** Сивучевые - Otariidae

**Род:** Eumetopias

**Автор:** Schreber, 1776

**Категория:** 2 - неуклонно сокращает численность по всему ареалу под воздействием пока не ясных факторов. Единственный вид в роде



**Местообитания:** . Места обитания приурочены к выступающим в море скалистым мысам, камням или галечным пляжам, отдельным островкам и скалам в прибрежной зоне материкового побережья как с отлогими, так и с крутообрывающимися склонами.

**МОРЖ, атлантический подвид**  
*Odobenus rosmarus (подвид rosmarus)*



**ПОЗВОНОЧНЫЕ - VERTEBRATA**

**Отряд:** Ластоногие - Pinnipedia

**Семейство:** Моржиные - Odobenidae

**Род:** Odobenus

**Автор:** Linnaeus, 1758

**Категория:** 2 - резко сократил численность в связи с перепромыслом и деструкцией местообитаний, в вост. частях ареала не восстанавливается [1,2], в зап. частях ареала стабильно малочислен, но имеет тенденцию к восстановлению

**Местообитания:** Предпочитает держаться на мелководных участках моря с глубинами до 90 м, избегает сплошного льда и осенью залегает на морском побережье

# ОБЫКНОВЕННЫЙ ТЮЛЕНЬ,

европейский подвид

*Phoca vitulina (подвид vitulina)*

## ПОЗВОНОЧНЫЕ - VERTEBRATA

**Отряд:** Ластоногие - Pinnipedia

**Семейство:** Тюлени - Phocidae

**Род:** Phoca

**Автор:** Linnaeus, 1758

**Категория:** 3 - для баренцевоморской популяции, 1 - для балтийской популяции. Баренцевоморская популяция редка и малочисленна, локализована и находится в рискованном положении; численность балтийской популяции уменьшилась до критического уровня и в водах России она находится под угрозой исчезновения.



**Местообитания:** Типичный представитель пагофобной формы тюленей: держится близ берегов, в закрытых бухтах и устьях рек с рифами, камнями и перекатами, открытого моря избегает

# АТЛАНТИЧЕСКИЙ БЕЛОБОКИЙ ДЕЛЬФИН

*Lagenorhynchus acutus*



## ПОЗВОНОЧНЫЕ - VERTEBRATA

**Отряд:** Китообразные - Cetacea

**Семейство:** Дельфиновые - Delphinidae

**Род:** Lagenorhynchus

**Автор:** Gray, 1828

**Категория:** 4 - неопределенный по статусу,  
мало изученный вид на периферии ареала.

**Местообитания:** Теплолюбивый вид: в местах его встреч температура воды варьировала от 5 до 15°C. Пища состоит из рыб (сельди, песчанка, серебристый хек, мерланг, треска, корюшка) и головоногих моллюсков

## БЕЛОМОРДЫЙ ДЕЛЬФИН

*Lagenorhynchus albirostris*



### ПОЗВОНОЧНЫЕ - VERTEBRATA

**Отряд:** Китообразные - Cetacea

**Семейство:** Дельфиновые - Delphinidae

**Род:** Lagenorhynchus

**Автор:** Gray, 1846

**Категория:** 3 - редкий, малоизученный вид, встречающийся в России водах на сев. и вост. окраинах своего ареала

**Местообитания:** В умеренных водах предпочитает прибрежную зону.

Пища беломордого дельфина состоит из донных и придонных рыб (треска, сельдь, камбала, навага, мойва, мерланг), реже из ракообразных и

МОЛЛЮСКОВ

## МОРСКАЯ СВИНЬЯ, черноморский

подвид

*Phocoena phocoena (подвид relict)*



### ПОЗВОНОЧНЫЕ - VERTEBRATA

**Отряд:** Китообразные - Cetacea

**Семейство:** Морские свиньи - Phocoenidae

**Род:** Phocoena

**Автор:** Abel, 1905

**Категория:** 3 - редкий уменьшающийся в численности подвид

**Местообитания:** Обитает в прибрежной зоне, над глубинами не более 200 м. Держится небольшими группами по 2-10 голов, но на скоплениях рыб собирается в значительные стада. В Черном море главный корм бычки, камбалы, язык, атеринка, хамса, сельдь.

# ГРЕНЛАНДСКИЙ (ПОЛЯРНЫЙ) КИТ

*Balaena mysticetus*



## ПОЗВОНОЧНЫЕ - VERTEBRATA

**Отряд:** Китообразные - Cetacea

**Семейство:** Гладкие киты - Balaenidae

**Род:** Balaena

**Автор:** Linnaeus, 1758

**Категория:** 1 - для находящихся под угрозой исчезновения североатлантической и охотоморской популяций, 3 - для редкой берингово-чукотской популяции.

**Местообитания:** Обитатель арктических и субарктических вод, держится обычно у кромки плавучих льдов. Способен проламывать лед толщиной до 22 см

# УССУРИЙСКИЙ ПЯТНИСТЫЙ ОЛЕНЬ

*Cervus nippon (подвид hortulorum)*



**ПОЗВОНОЧНЫЕ - VERTEBRATA**

**Отряд:** Парнокопытные - Artiodactyla

**Семейство:** Олени - Cervidae

**Род:** Cervus

**Автор:** Swinhoe, 1864

**Категория:** 2 - сокращающийся в численности подвид, обитающий в России на сев. пределе ареала.

**Популяция:** Аборигенные популяции

**Местообитания:** Населяет смешанные леса маньчжурского типа, покрывающие горные подножия, долины и мелкосопочник. Зимой предпочитает держаться на бесснежных участках юж. и юго-вост. склонов.



**СЕВЕРНЫЙ ОЛЕНЬ, лесной подвид**  
*Rangifer tarandus (подвид angustifrons)*



**ПОЗВОНОЧНЫЕ - VERTEBRATA**

**Отряд:** Парнокопытные - Artiodactyla

**Семейство:** Олени - Cervidae

**Род:** Rangifer

**Автор:** Flerov, 1932

**Категория:** 3 - редкая популяция лесного подвида северного оленя.

**Популяция:** Алтае-саянская популяция

**Местообитания:** Северные олени алтае-саянской популяции обитатели преимущественно горно-лесного и субальпийского поясов. Зимой держатся в кедрово-лиственничных ягельно-моховых ценозах с ерниковыми полянами, в субальпийском редколесье из кедра и лиственницы с лишайниковым покровом.

**ЗУБР, беловежский подвид и  
внутривидовые гибридные формы**  
*Bison bonasus (подвид bonasus )*



**ПОЗВОНОЧНЫЕ - VERTEBRATA**

**Отряд:** Парнокопытные - Artiodactyla

**Семейство:** Полорогие - Bovidae

**Род:** Bison

**Автор:** Linnaeus, 1758

**Категория:** 1 - находящийся под угрозой  
исчезновения вид

**Местообитания:** Современные зубры являются потомками разведенных в неволе животных, но при вселении в естественные уголья предпочитают те же местообитания, которые были характерны для истребленных аборигенных форм

## АМУРСКИЙ ГОРАЛ

*Nemorhaedus caudatus (подвид raddeanus)*



### ПОЗВОНОЧНЫЕ - VERTEBRATA

**Отряд:** Парнокопытные - Artiodactyla

**Семейство:** Полорогие - Bovidae

**Род:** Nemorhaedus

**Автор:** Heude, 1894

**Категория:** 1 - находящийся под угрозой исчезновения вид, заходящий на территорию России сев. окраиной своего ареала.

**Местообитания:** Обитает на высотах до 500 м н.у.м. Населяет ксероморфные дубняки, горные лиственничники, приморские остепненные кедровники с дубом, в Юж. Приморье можжевельниковые леса, в высокогорье - ассоциации с кедровым стланником.

# Животные красной книги

## Ростовской области

Выхухоль русская

*Desmana moschata* (Linnaeus, 1758)

Отряд Насекомоядные — Insectivora

Семейство Кротовые — Talpidae



**Категория и статус:** 3 (2) — в Ро\* редкий, в России сокращающийся в численности редкий реликтовый вид.

**Распространение:** Бассейны Волги, Дона и Урала, зверек завезен в верховья Днепра, на юг Зап. Сибири, в другие места. Имеет разорванный ареал. В начале XX в. был довольно многочислен в гирлах Дона, отмечался на реках Миус, Самбек, притоках Сев. Донца . В Романовском р-не последние сведения о выхухоли относятся к началу 30-х годов XX в. В последние десятилетия обитает в притоках Дона в Шолоховском и Верхнедонском

р-нах, в притоках Сев. Донца и на Миусе. Ро\* находится на юж. границе ареала вида.

# Еж ушастый

*Hemiechinus auritus auritus* (Gmelin, 1770)

Отряд Насекомоядные — Insectivora

Семейство Ежи — Erinaceidae



**Категория и статус:** 2 — сокращающийся в численности вид.

**Распространение:** Сев. Африка, Юго-вост. Европа, П. и Цент. Азия, Индия, Казахстан. В России от Р<sub>0</sub>\* — на западе до Алтая и Тувы — на востоке и от г. Пугачева, с. Ферапонтовки, и верховий р. Урала на севере до юж. границы РФ\* [1-2]. В Р<sub>0</sub> характерный обитатель засушливых вост. р-нов, проникающий периодически до зап. границ области.

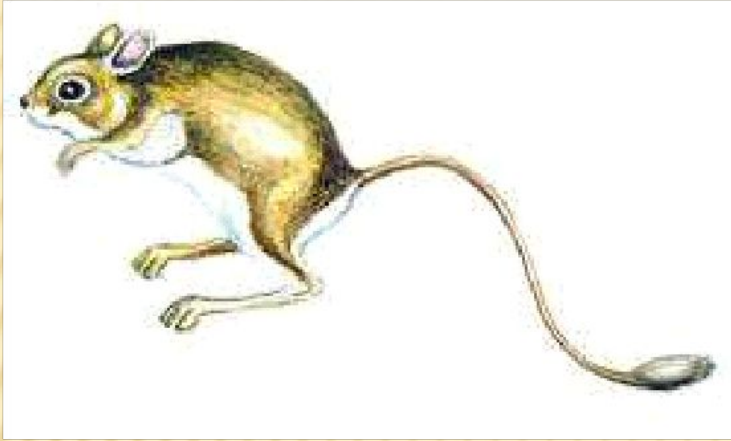


# Емуранчик обыкновенный

*Stylodipus telum* (Lichtenstein, 1934)

Отряд Грызуны — Rodentia

Семейство Тушканчиковые — Dipodidae



**Категория и статус:** 4 — неопределенный по статусу, малочисленный и неизученный вид.

**Распространение:** Пустынные степи и пустыни и, частью, южные ковыльные степи, от песков низовьев Дона, Волго-Донского водораздела и зап. Прикаспия до вост. части Зайсанской котловины и левобережья ср. Иртыша; Сев. Монголия, Сев.-Зап. Китай [1]. Изолированная часть ареала охватывает

Алешкинские пески, на левом берегу Н. Днепра. Через Ро\* проходит зап. граница сплошного ареала вида. В 30-х годах XX в. был отмечен близ ст. Атаманской, с. Федосеевка, с. Ремонтного и Валуйка. В Ро обитает в восточных р-нах.



# Мышовка степная

*Sicista subtilis* (Pallas, 1773)

Отряд Грызуны — Rodentia

Семейство Тушканчиковые — Dipodidae



**Категория и статус:** 4 — неопределенный по статусу, малочисленный и неизученный степной вид на периферии ареала.

**Распространение:** Степи и лесостепи от Венгрии и Приднестровья до Алакольской котловины, Алтае-Саянской горной страны и юго-западного

Прибайкалья. В Ро<sub>ж</sub> вид распространен широко, но места обитания выяснены недостаточно.



# Выдра речная

*Lutra lutra lutra* (Linnaeus, 1758)

Отряд Хищные — Carnivora

Семейство Куньи — Mustelidae

**Категория и статус:** 3 — в Ро\* редкий малоизученный подвид.

**Распространение:** Подвид распространен в Европе, на Сев. Кавказе, в Казахстане (кроме южных и юго-вост. р-нов), Сибири, на Дальнем Востоке, в Монголии, Сев. Китае [1]. В Ро\* обитает в пойменных лесах Дона и Сев. Донца.





# Горноста́й

*Mustela erminea* (Linnaeus, 1758)

Отряд Хищные — Carnivora

Семейство Куньи — Mustelidae

**Категория и статус:** 4 — неопределенный по статусу, малочисленный и неизученный вид.



**Распространение:** Европа, кроме стран Средиземноморья, Азия к югу до Гималаев, Сев. Америка. Завезен в Новую Зеландию. На территории бывшего СССР почти повсеместно, кроме Крыма, Закавказья, пустынь Ср. Азии, Юж. Казахстана и некоторых о-вов Арктики. В Ро\* в I половине XX в. отмечался широко, современное состояние не выяснено.



# Корсак

*Vulpes corsac kalmykorum* (Ognev, 1935)

Отряд Хищные — Carnivora

Семейство Псовые — Canidae



**Категория и статус:** 2 сокращающийся в численности вид.

**Распространение:** Донские степи, Калмыцкие и Волжско-Уральские полупустыни, Казахстан, прилегающие к нему р-ны Зап.-Сибирской низменности, равнины Ср. Азии, Сев. Афганистан, Джунгария, Монголия и Юж. Забайкалье [1-2]. В Ро\* встречается преимущественно в юго-вост. и вост. р-нах (Орловский, Пролетарский, Ремонтненский и др.) [3]. В последнее десятилетие,

по словам охотоведов, отмечался в восточных и северных р-нах.





## Рысь европейская

*Felis lynx lynx* (Linnaeus, 1758)

Отряд Хищные — Carnivora

Семейство Кошачьи — Felidae

**Категория и статус:** 3 — редкий вид, встречающийся в Ро. единично.

**Распространение:** Подвид обитает в Сев. и Ср. Европе, евр. части бывшего СССР, на Урале и в Зап. Сибири. В Зап. Европе сохранился в Скандинавии, Финляндии, Польше и на Балканах. Вид в России распространен почти по всей зоне тайги, в смешанных и широколиственных лесах (до Камчатки и Сахалина, в горах Кавказа), заходит в лесотундру и лесостепь. В Ро. изредка наблюдаются заходы в северные р-ны.



# Свинья морская (черноморский подви́д), азовка

*Phocoena phocoena relicta* (Abel, 1905)

Отряд Китообразные — Cetacea

Семейство Морские свиньи — Phocoenidae

**Категория и статус:** 3 (3) — редкий,  
уменьшающийся в численности подви́д [1].

**Распространение:** Черное и Азовское моря,  
Таганрогский залив, эпизодически заходит в  
низовья Дона.

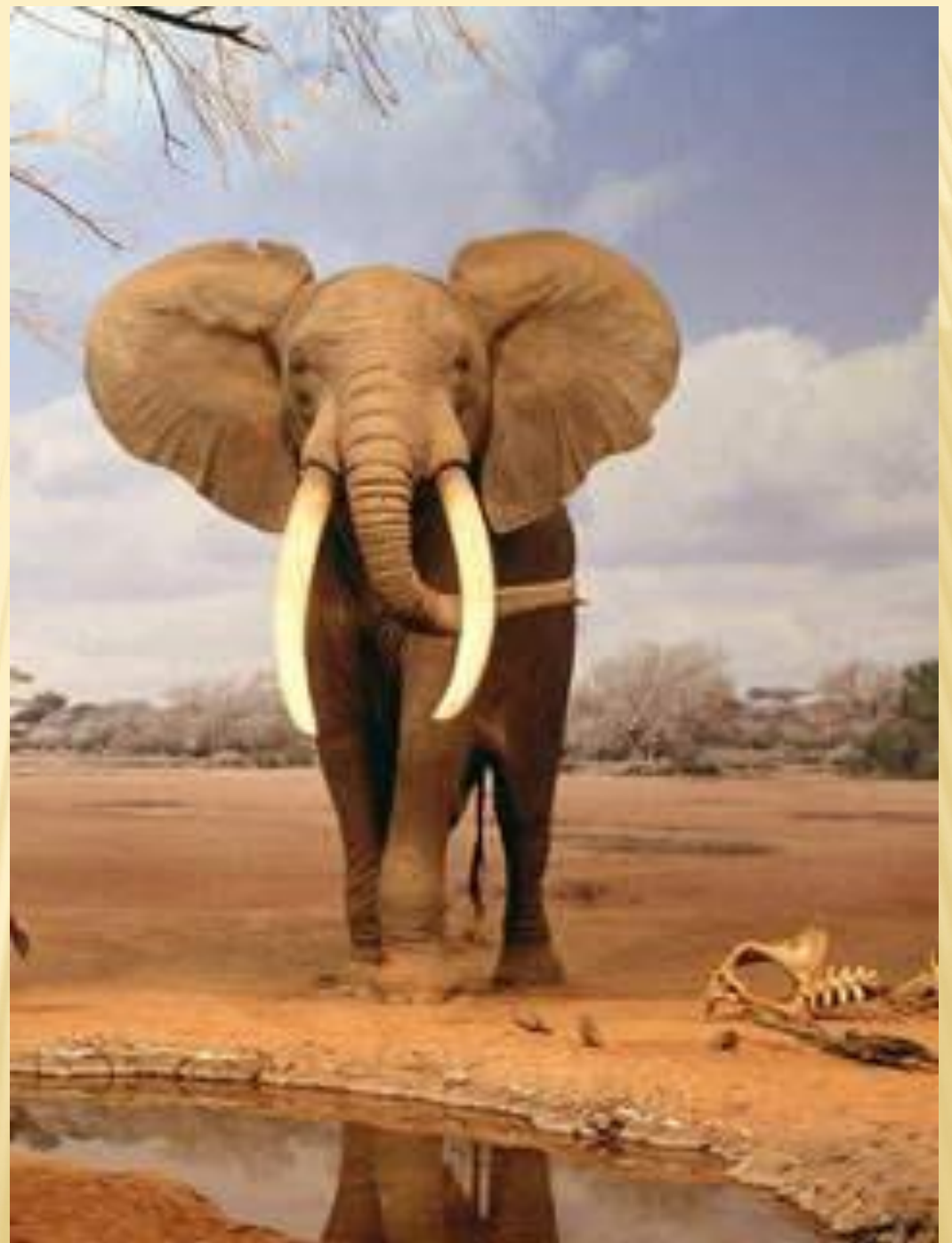


# Животные международной Красной КНИГИ

Вымершие динозавры



































# Животные планеты

**ЛЮДЯМ...**  
Мы любим  
общаться



Мы тоже

руководим



У нас, как и у вас, есть

друзья



Мы умеем  
любить




У нас есть  
дети





**МЫ ТОЖЕ ХОТИМ  
ЖИТЬ!**





Здравствуй, планета! Здравствуй, Земля!

Отныне мы дети твои и друзья!

Отныне мы вместе – большая семья –

Цветы и деревья, птицы и я!

Берегите Землю! Берегите

Жаворонка в голубом зените

Бабочку на стебле повилики,

На тропинке солнечные блики,

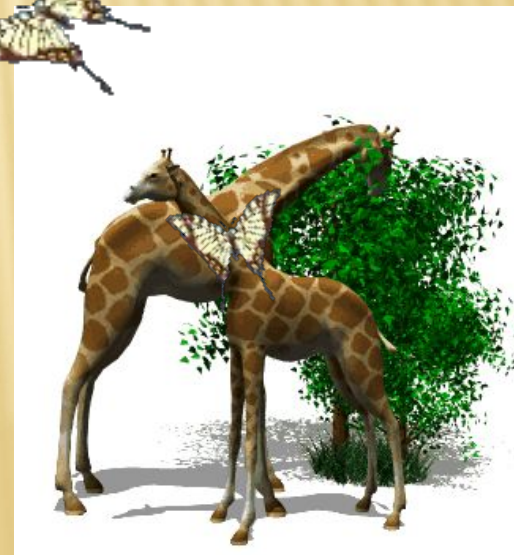
Ясный день, парящего над полем,

Ясный месяц над ночным покоем





Мы рубим лес, устраиваем свалки.  
Но кто же под защиту все возьмет?  
Пусты ручьи, в лесу одни лишь свалки.  
Подумайте, а что нас дальше ждет?  
Пора бы человечеству понять,  
Богатство у природы отбирая,  
Что землю тоже надо охранять:  
Она, как мы, такая же – живая!



Каждый из нас может помочь нашей родной Планете по имени - З Е М Л Я!!!

1. Прежде чем бросить на землю даже простой фантик, подумай, что где-то снаряжаются целые экспедиции для снятия мусора с высочайшей вершины планеты – Эверест!

2. Не убивайте просто ради забавы змей и лягушек!

3. Не разрушайте муравейников!

4. Не поджигайте траву в горах. Даже небольшой пожар уничтожает миллионы различных насекомых!

5. Не засоряйте родников – источников питьевой воды!

6. Не пишите на скалах. Нашим потомкам придется с позором все это стирать!

7. Не разрушайте исторических памятников. Это достояние наших предков, которые делали все ради нас – своих наследников!!!

