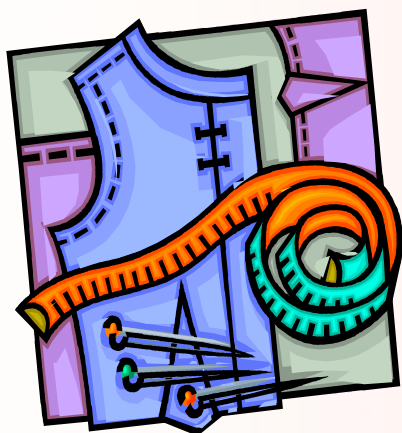




Тема урока:
«Из истории поясной
одежды.
Конструирование
юбок».





Задачи:

-Обобщение сведений об одежде, истории ее развития.

-Закрепление ранее полученных навыков измерения фигуры, построения чертежа основы прямой юбки, моделирования.





Одежда – совокупность изделий, которые покрывают, облачают тело человека для обеспечения его жизнедеятельности. Прежде всего, человек придумал и создал одежду, чтобы защитить себя от неблагоприятных условий климата или погодных явлений, а также из желания украсить себя. **(Записать в тетрадь)**

Одежда по назначению делится на: две основные группы: поясную и плечевую.

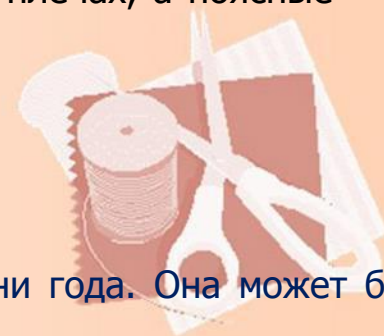
Сами названия говорят, что плечевые – это изделия, которые держатся на плечах, а поясные – на талии, там, где должен быть пояс.

Сегодня мы будем говорить о юбке.

Юбка - один из самых распространенных видов одежды для любого времени года. Она может быть отдельным, самостоятельным изделием, так и частью платья, костюма.

В сочетании с различными блузками, жакетами, свитерами она является составной частью одежды, легко изменяется и может приобретать любое назначение: нарядное, повседневное, для отдыха. Может быть и форменной (для работников милиции, таможни, военнослужащих, стюардесс).

Юбка появилась в обиходе человека много тысячелетий назад, её прародительницей была набедренная повязка. Юбка прошла свой исторический путь вместе с человеком, являясь самостоятельной частью костюма или частью платья, исчезая на время и снова возвращаясь.



Поясное изделие

Поясной одеждой называют ту одежду, которая удерживается на линии талии и опирается на тазобедренный пояс – поверхность тела, ограниченную линиями талии и бедер. Она частично или полностью покрывает нижнюю часть туловища и нижние конечности. К такой одежде относят юбку, брюки и шорты. К основным деталям поясных изделий относятся: переднее, заднее полотнище юбки; передняя, задняя половина брюк и пояс.





Немного из истории юбки...

Юбку можно назвать одним из самых древних видов одежды – много тысячелетий до нашей эры появились набедренные повязки из шкур. Когда человек научился изготавливать ткань, юбка стала более узнаваемой. Но носили её не только женщины, но и мужчины. Только в 15 в. женская одежда стала отличаться от мужской.

Мода часто меняла конструкцию изделий.

В 16 в. под юбку стали вставлять кринолин- каркас из плетёных обручей, который придавал ей коническую форму.

В 20 в. большинство женщин стало работать на производстве или в конторах. Им понадобилась простая, практичная, но модная повседневная одежда.



Юбка с кринолином



Понёва



Юбка в русском национальном костюме.

В русских деревнях женщины носили понёву — поясную одежду, напоминающую юбку, сшитую из нескольких полотнищ ткани. Её надевали прямо поверх рубашки. Понёва крепилась на талии с помощью пояса, продернутого в верхний подогнутый край ткани. Повседневные поневы выглядели скромно — их отделка состояла из нескольких полосок тесьмы. Праздничные же понёвы были богато украшены вышивкой, вставками из кумача, узорной тесьмой, кружевом, блестками.





В комплекте с чем можно носить юбки?

Юбку носят в комплекте с блузкой, жилетом, жакетом, она может служить частью платья, пальто. Форма юбки много раз менялась в течение веков.

История развития юбки.



Юбки отличаются по длине.

По длине юбки делятся:

мини, миди, макси.

Мини-юбки – юбка выше колена, для тех, кому нечего скрывать!

Миди – юбка средней длины (около колена) универсальна и женственна.

Макси – длинные юбки.

По крою они делятся на три группы: прямые, клиньевые, конические.



По конструкции различают три основных покроя юбок:

1. Конические юбки
2. Прямые юбки
3. Клиньевые юбки





ОСНОВНЫЕ КОНСТРУКЦИИ ЮБОК

КОНИЧЕСКАЯ



ПРЯМАЯ



КЛИНЬЕВАЯ



4

Конические юбки самые простые по конструкции. Как правило не имеют вытачек и обычно состоят из одной или двух деталей.

Клиньевые юбки состоят из нескольких одинаковых клиньев, расширяющихся к низу. Число клиньев может быть от четырёх и больше, но лучше четным

Прямые юбки состоят обычно из двух деталей: переднего и заднего полотнища, нити основы проходят почти всегда вдоль деталей. Юбка прямого покроя плотно облегает фигуру.

Ткань для юбок может быть самая разнообразная: шёлк, атлас, бархат, джинсовая ткань, хлопок и т.д.

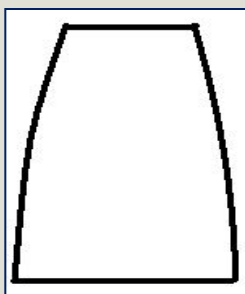


Первая ступенька: Конструирование юбок

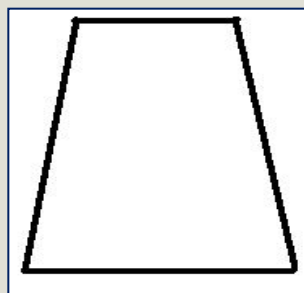
Конструирование - включает в себя измерение фигуры человека, расчет основных параметров и построение основы чертежа швейного изделия. **(Записать в тетрадь)**

по назначению – повседневные, спортивные, форменные, домашние;

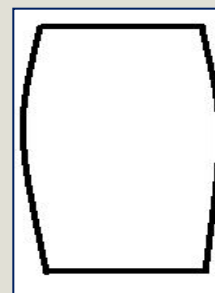
по силуэтам – прямые (а), расширенные (б), зауженные (в);



а



б



в

по покрою – прямые (а),

клиньевые (б),

конические (в)

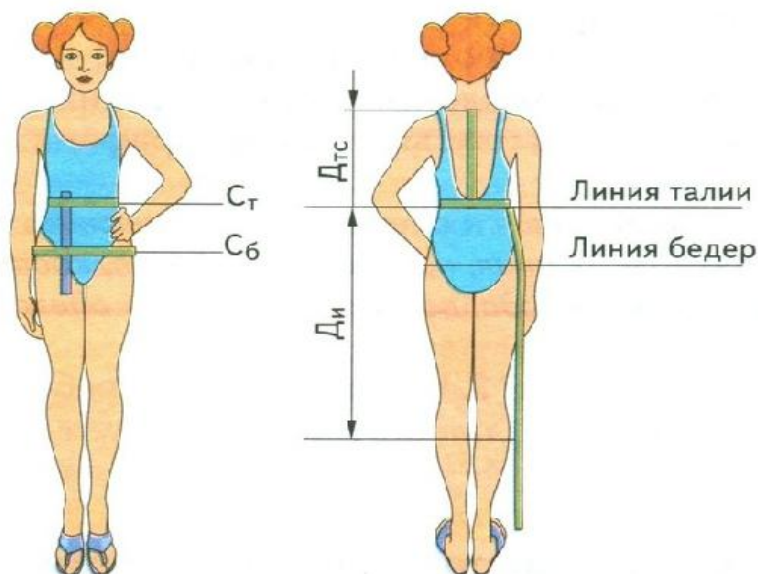




Для того чтобы сшить любую юбку, которая хорошо бы сидела на фигуре и соответствовала росту и размеру, необходимо создать выкройку, а для этого нужно снять **мерки** для построения чертежа юбки.

Вспомним, что мы называем мерками?

Мерки (размерные признаки) - расстояние между определенными точками фигуры, измерения основных размеров тела человека. (записать в тетрадь)



Виды поясных изделий: брюки, юбки, шорты, капри, бриджи.

- 1.полуобхват талии – Ст;
- 2.полуобхват бёдер – Сб;
- 3.длина спины до талии (определение расстояния от линии талии до линии бёдер) – Дтс;
- 4.длина изделия – Диз.



Ст - полуобхват талии, измеряют горизонтально вокруг туловища на уровне линии талии.

Мерку записываем в половинном размере, потому что чертеж будем выполнять на одну часть фигуры - правую!

Сб - полуобхват бёдер, измеряют горизонтально вокруг туловища сзади по наиболее выступающим точкам ягодиц, спереди с учетом выступа живота.

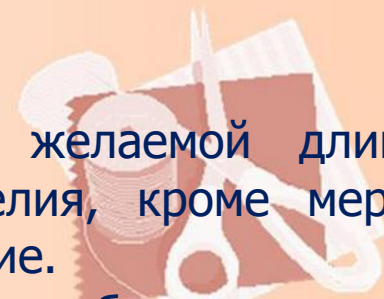
Дст - длина спины до талии, измеряют от седьмого шейного позвонка до линии талии по позвоночнику.

Ди - длина изделия, измеряют от линии талии до желаемой длины. Для расчета величин отрезков чертежа швейного изделия, кроме мерок, необходимо знать величину прибавок на свободное облегание.

Прибавка на свободное облегание - это величина, которую прибавляют к размеру снятой мерки, чтобы изделие было достаточно свободным и удобным в носке.

При конструировании юбки прибавки дают к Ст, Сб.

Пт = 1 см, Пб = 2 см





Снятие мерок

Назовите каким размерным признакам фигуры соответствуют цифровые обозначения:

Ст – полуобхват талии

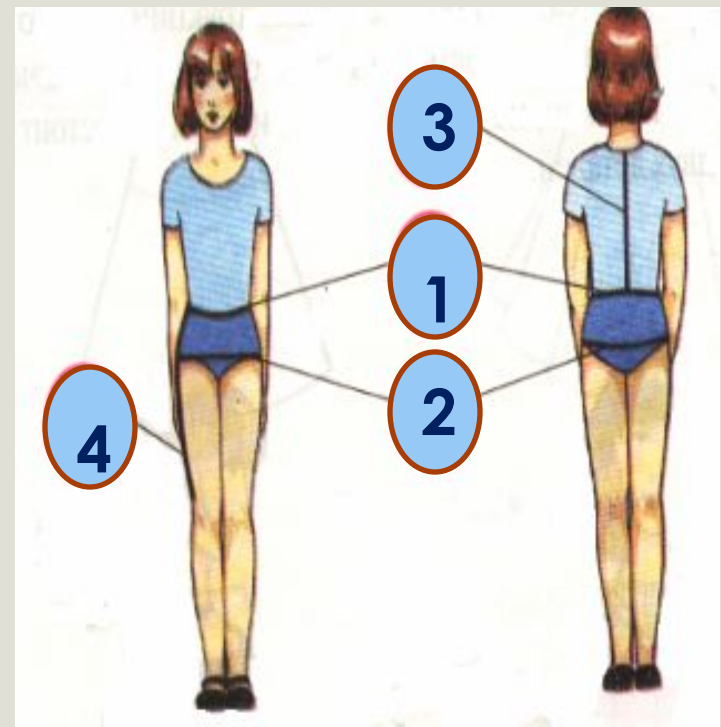
Сб – полуобхват бедер

Дтс – длина спины до талии

Ди – длина изделия

Пт, Пб – прибавка на свободное облегание и движение

(Записать в тетрадь)



Снятие мерок для конструирования юбки



Название мерки	Буквенное обозначение	Назначение	Как правильно снимать мерку	Примерная величина мерки в см.
Полуобхват талии	Ст	Определение ширины изделия по линии талии	Горизонтально вокруг туловища по линии талии	
Полуобхват бедер	Сб	Определение ширины изделия по линии бедер	Горизонтально вокруг туловища; сзади через наиболее выступающие точки ягодиц; спереди с учетом выступа живота	
Длина спины до талии	Дст	Определение расстояния от линии талии до линии бедер	От седьмого шейного позвонка по позвоночнику до шнура, фиксирующего линию талии	
Длина изделия	Ди	Определение длины изделия	От линии талии до желаемой длины изделия	

Текущий инструктаж



При снятии мерок нужно помнить следующее.

- Мерки снимают по правой стороне фигуры.
- Талию предварительно опоясывают пояском.
- При снятии мерок измеряемый должен стоять прямо без напряжения.
- Мерки снимают сантиметровой лентой. При измерении сантиметровую ленту не следует натягивать или ослаблять.
- Мерки длины записывают полностью. Мерки ширины и обхватов записывают в половинном размере, так как чертеж строят на одну половину фигуры. Все величины записывают в сантиметрах





Снятие мерок

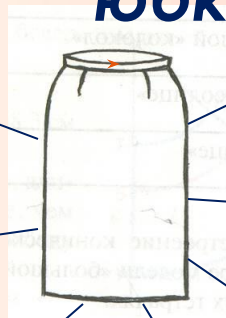




Вторая ступенька: Моделирование

Моделирование – это изменение деталей выкройки изделия путем нанесения линий фасона, рельефов, дополнительных деталей, отделки, согласно выбранному фасону. (записать в тетрадь)

Моделирование прямой юбки





Домашнее задание:

1. Записать тему урока;
2. Записать в тетрадь текст где рядом написано –
(Записать в тетрадь);
3. Используя презентацию снимите мерки (попросите родственников), для построения чертежа прямой юбки и запишите в тетрадь.



Сфотографировать и прислать в сообществе .





Одеваться стильно - это хорошо, а уметь шить - еще лучше

Желаю удачи!

