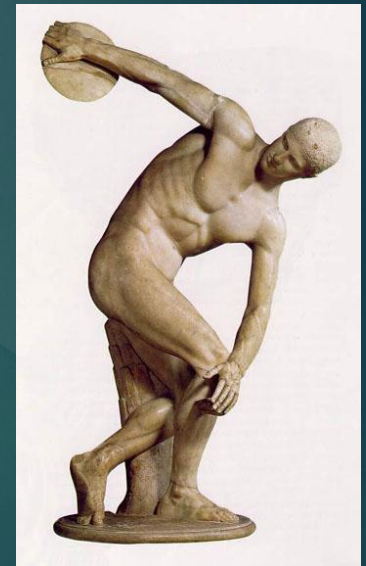
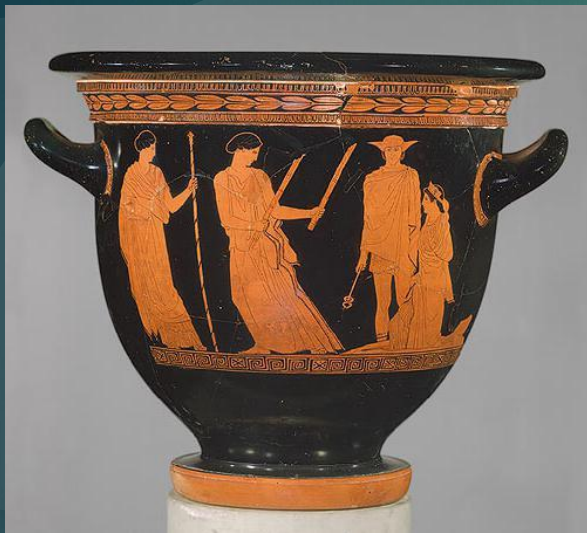


ИСКУССТВО ДРЕВНЕЙ ГРЕЦИИ

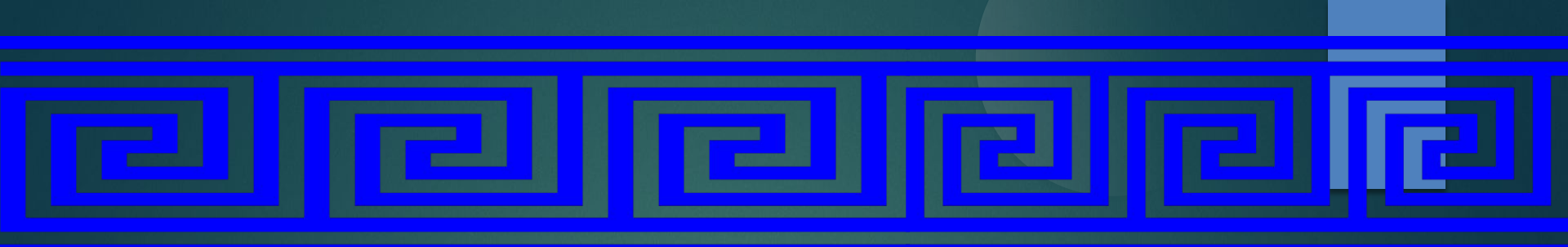




Искусство Древней Греции, сыгравшее важнейшую роль в развитии культуры и искусства человечества, было определено общественным и историческим развитием Греции, глубоко отличным от развития стран и народов Древнего Востока.

В Греции, несмотря на наличие рабства, огромную роль играл свободный труд ремесленников, — до тех пор, пока развитие рабовладения не оказало на него своего разрушительного действия. В Греции сложились в рамках рабовладельческого общества первые в истории принципы демократии, давшие возможность развиваться смелым и глубоким идеям, утверждавшим красоту и значительность человека.





Греческие племена, населявшие самую южную часть Балканского полуострова, многочисленные острова Эгейского моря и узкую прибрежную кайму малоазийского побережья, перейдя от первобытно-общинного строя к классовому обществу, создали небывалую по своему богатству и многогранности культуру, изобразительное искусство и архитектуру.

Греческие племена
и племенные
союзы населяли
разделенные
крутыми
хребтами гор
долины,
рассыпанные по
морю острова.



Периодизация

- Крито-микенский (2 тыс. до н.э.-XIII в. до н.э.)
- Гомеровский период (XI-VIII вв. до н.э.)
- Архаика (VIII-VI вв. до н.э.)
- Классика (V- IV вв. до н.э.)
- Эллинизм (III-I вв. до н.э.)

Мифология

В основе мифологической культуры Древней Греции лежит материально-чувственный **космологизм**.

Космос понимается как абсолют, божество и как произведение искусства. Представление греков о мире сводится к представлению о нем как о театральной сцене, где люди-актеры, а все вместе- порождение космоса.



Греки верили во множество богов. Согласно мифам, боги вели себя как люди: дрались, ссорились, влюблялись. Жили они все на Олимпе.



Зевс



Зевс — в древнегреческой мифологии бог неба, грома и молний, ведающий всем миром. Главный из богов-олимпийцев, третий сын титана Кроноса и Реи. Брат Аида, Гестии, Деметры, и Посейдона. Жена Зевса — богиня Гера. Отец богов и людей.

Гера



Гера Барберини. II век. Копия

Богиня - покровительница брака, охраняющая мать во время родов. сестра и жена Зевса.

Согласно мифам, Гера отличается властностью, жестокостью и ревнивым нравом. Её обязательный атрибут — диадема, как символ того, что она главная из богинь. Посвящённым ей животным является павлин; пара павлинов везет её колесницу.

Аид

Бог

подземного царства мёртвых. Старший сын Кроноса и Реи, брат Зевса, Посейдона, Геры, Деметры и Гестии.

Супруг Персефоны, вместе с ним почитаемой и призываемой.





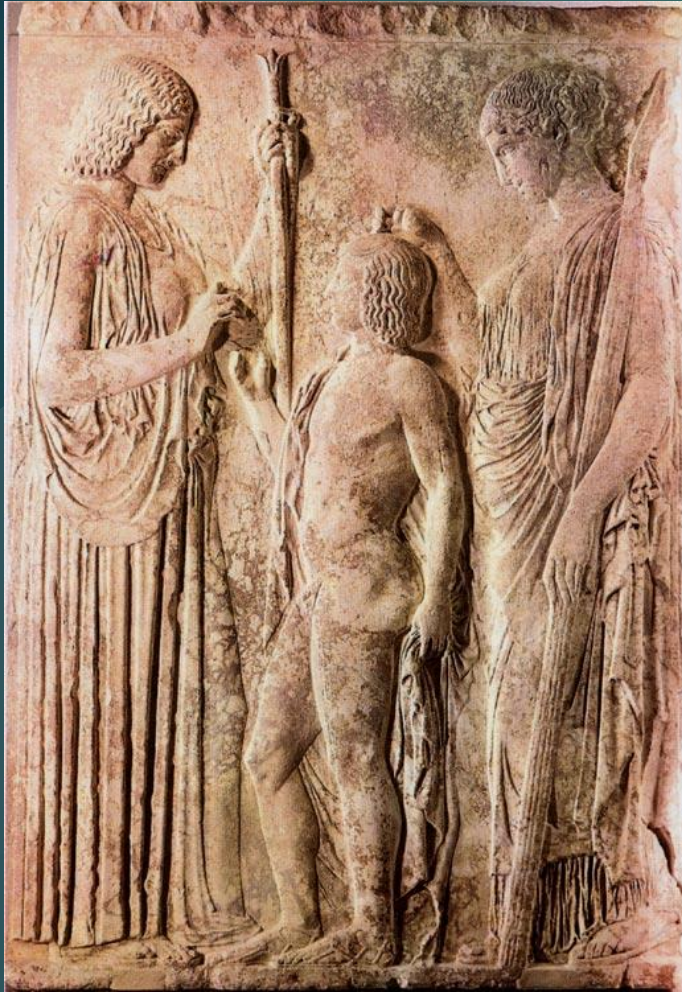
Аид, похищающий Персефону.
Фрагмент фрески из гробницы «Персефоны». Конец 4 в. До н. э.

Посейдон



Бог морей, один из трёх главных богов-олимпийцев вместе с Зевсом и Аидом.
Сын Кроноса и Реи, брат Зевса, Аида, Геры, Деметры и Гестии.

Деметра



Богиня плодородия,
покровительница
земледелия. Одно
из наиболее
почитаемых
божеств
олимпийского
пантеона.

Деметра, Триптолем, Персефона.
Мрамор. 440—430 до н. э.

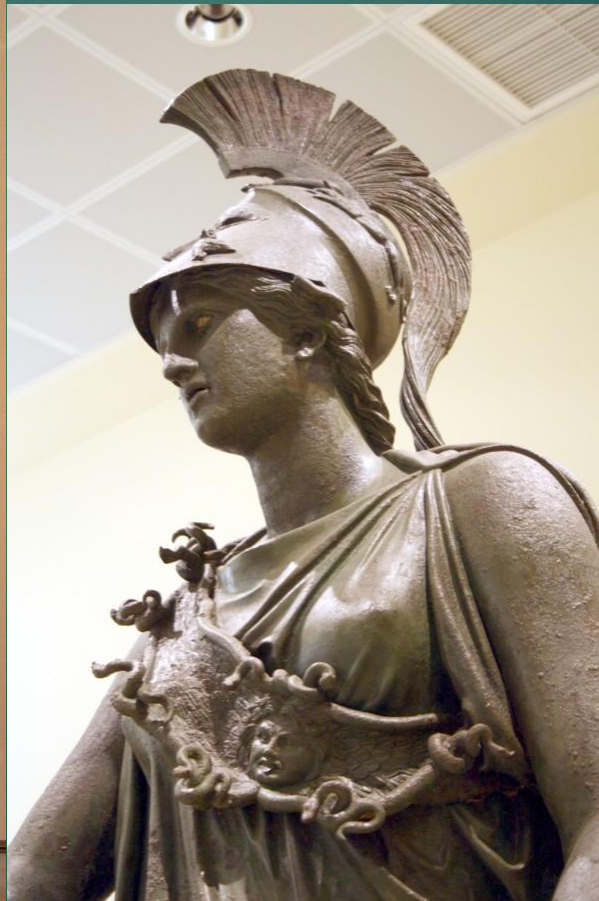
Афродита



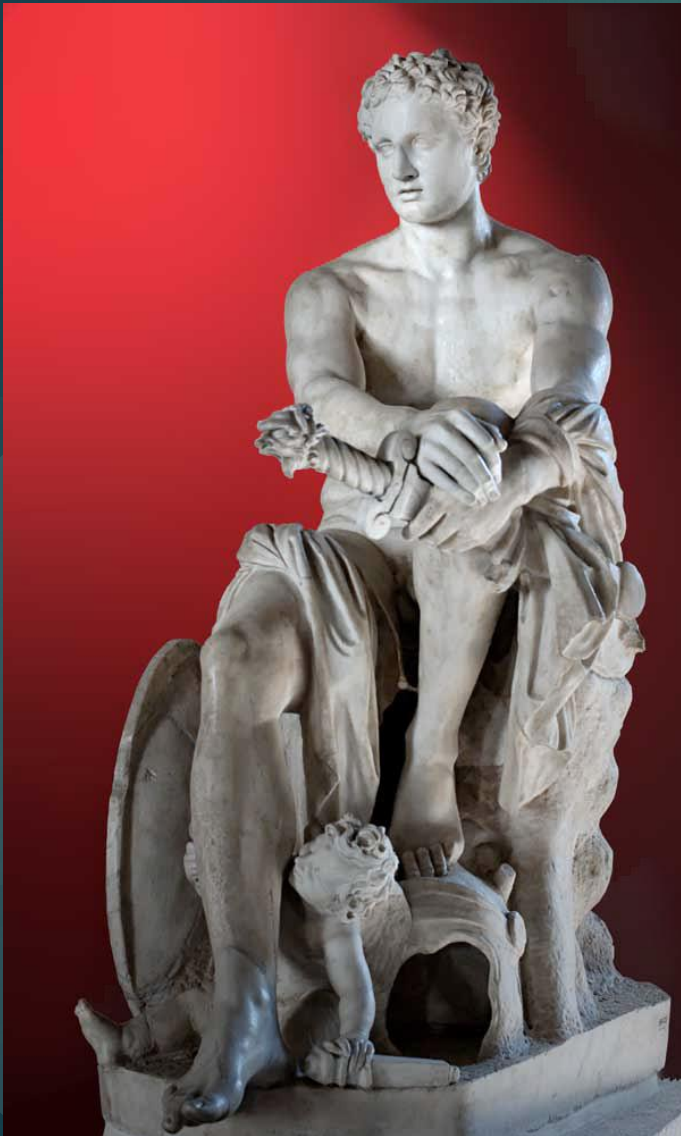
Богиня красоты и любви. Также богиня плодородия, вечной весны и жизни. Она — богиня браков и даже родов, а также «детопитательница».

Афина

Богиня организованной войны,
военной стратегии и
мудрости.



Арес



Бог войны. В отличие от Афины Паллады — богини честной и справедливой войны, Арес, отличаясь вероломством и хитростью, предпочитал войну коварную, войну ради самой войны. Спутницы Ареса — богиня раздора Эрида и кровожадная Энио.

Арес Людовизи. Мрамор. Копия

Артемида



Девственная, всегда юная богиня охоты, богиня плодородия, богиня женского целомудрия, покровительница всего живого на Земле, дающая счастье в браке и помощь при родах. Культowymi животными Артемиды стали лань и медведица.

Леохар (ок. 325 г.)

Дионис



Бог растительности, виноградарства, виноделия, производительных сил природы, вдохновения и религиозного экстаза.

Дионис. Римская копия

Гермес



Бог торговли, прибыли, разумности, ловкости и красноречия, дающий богатство и доход в торговле, бог атлетов. Покровитель глашатаев, послов, пастухов, путников; покровитель магии, алхимии и астрологии. Посланник богов и проводник душ умерших в подземное царство Аида, изобрёл меры, числа, азбуку и обучил людей

«Гермес Пропилей (Привратный)»,
Алкамену (V век до н. э.)

Аполлон



златокудрый сребролукий бог света, покровитель искусств, предводитель и покровитель муз, предсказатель будущего, бог-врачеватель, покровитель переселенцев и основывающихся древнегреческих колоний, также очищал людей, совершивших убийство.

Аполлон Бельведерский

ок. 330—320 до н. э. Леохар.

Копия

Гомеровская Греция

(XI-VIII вв. до н.э.)

Период в истории Древней Греции, который начался после заката микенской цивилизации и *дорийского* вторжения и закончился с началом расцвета греческих полисов, называемым архаическим периодом.



В результате гибели микенской цивилизации, греческая культура оказалась безжалостно отброшена на несколько столетий назад. Вторгшиеся с севера дорийские племена, уничтожили все крупные микенские центры, дворцы и цитадели.



Основными археологическими материалами стали некрополи.

Некрополь-большое кладбище (подземные галереи, склепы, камеры), расположенное на окраине древних городов, с гробницами и каменными надгробиями.



Существенным отличием гомеровской эпохи от предшествующей ей микенской, является отсутствие построек из камня. Люди перестали им пользоваться и возводили свои жилища из необожженного кирпича и древесины.

Торговля и ремесла пришли в полный упадок. Дорийцы были готовы принять только те навыки и технологии поработенных ими народов, которые были бы полезны для ведения войн, их не интересовала скульптура и живопись. Поэтому в гомеровскую эпоху развивалось лишь гончарное дело, технологии обработки металлов, кораблестроение и сельское хозяйство.



В керамике был распространен **геометрический стиль**. Орнамент составлял 80 процентов росписи геометрического стиля. Помимо вазописи, стиль был характерен для мелкой пластики, глиптики и декоративно-прикладного искусства.



Сосуды геометрического стиля

Архаика

(VIII- VI вв. до н.э.)

- В архаический период проходила великая колонизация – освоение греками побережья Средиземного, Черного, Мраморного морей.
- Под влиянием восточной архитектуры и скульптуры формируется греческое искусство.

Архитектура

В период архаики происходит становление античного полиса – города-государства, специфического типа политического устройства.

- Территорию можно обойти за один день
- Небольшое число жителей
- Наличие одного городского центра

- Гавань
- Акрополь
- Кладбище
- Агора (площадь)
- Крепостные стены
- «жилые кварталы»

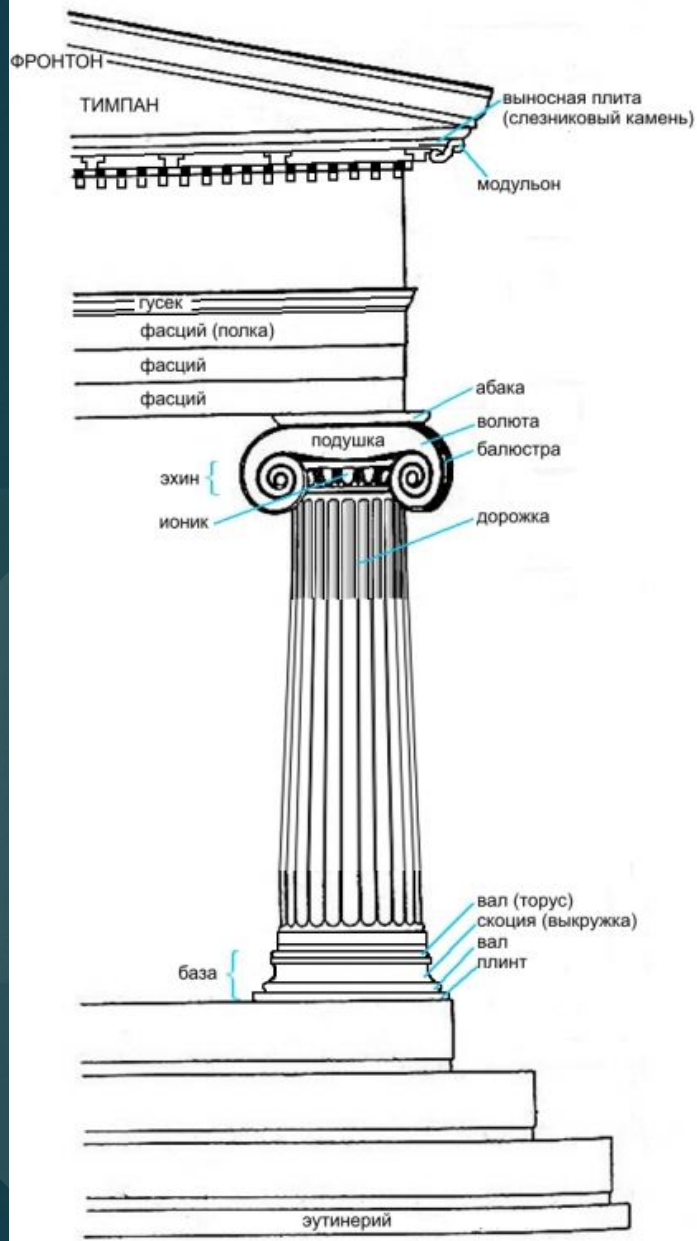


- Архаика — время сложения монументальных изобразительных и архитектурных форм.
- В эпоху Архаики сложились дорический и ионический архитектурные ордера.
- ордер является воплощением стоечно-балочной системы, тектонически состоящей из вертикальных (колонны, пилястры) и горизонтальных (антаблемент) элементов.



храм Аполлона в Коринфе
(2-я половина VI в. до н. э.).

Ионический ордер



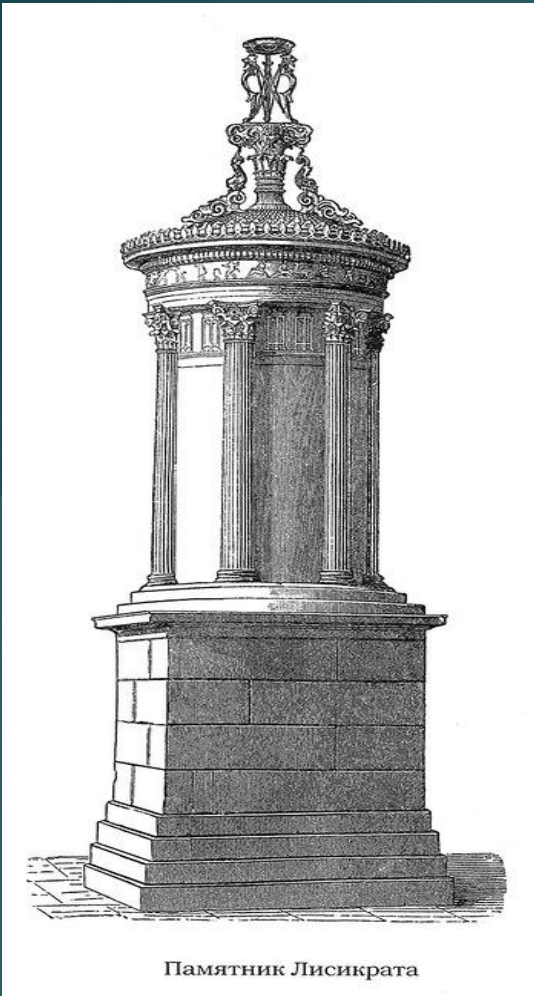
- В ионическом ордере все формы легче, нежнее и грациознее, чем в дорическом. Колонна стоит не непосредственно на фундаменте здания, а на четырёхугольном, довольно широком подножии и имеет внизу базу, состоящую из нескольких круглых валов.



Храм богини Геры на о. Самос



- **Коринфский ордер** - Представляет вариант ионического ордера, более насыщенный декором. Характерной особенностью этого ордера является колоколообразная капитель, покрытая стилизованными листьями аканта.

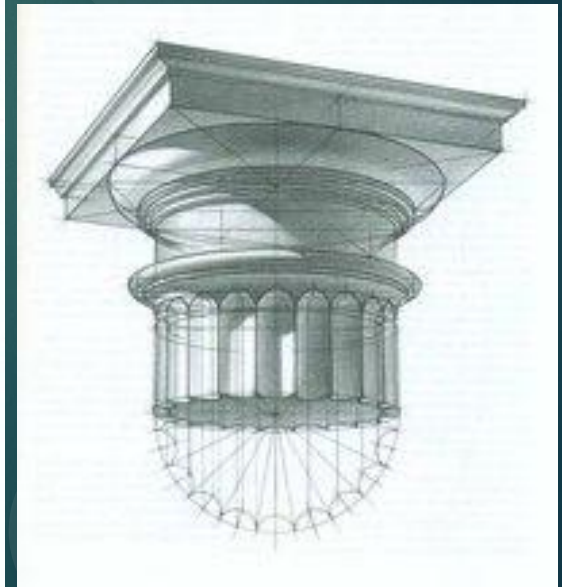
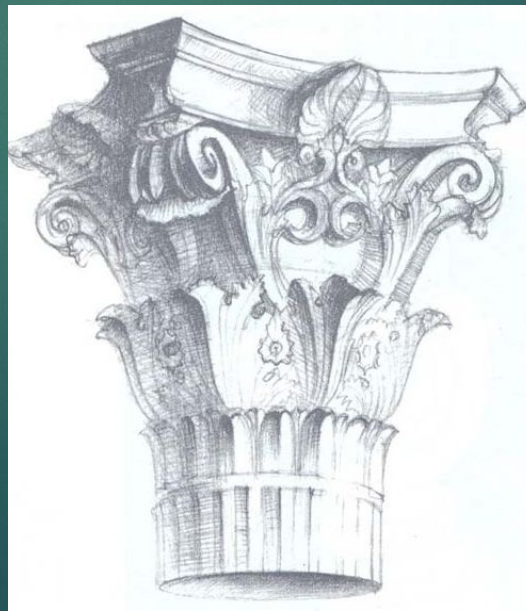


Памятник Лисикрата

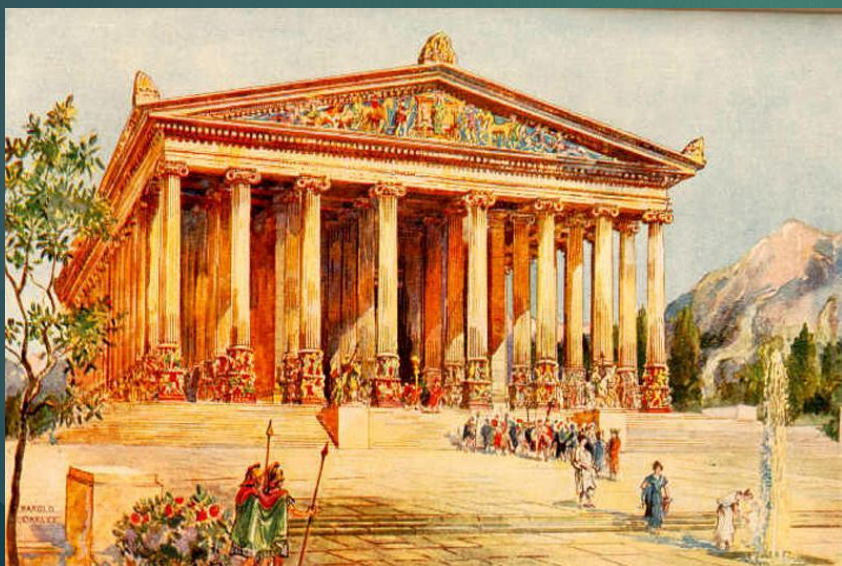


- памятник Лисикрата (335-334 гг. до н. э.)

Главное отличие коринфского ордера в том, что капитель со всех сторон смотрится одинаково, в то время как в дорическом и ионическом ордерах на капитель полноценно видна только с фронтальной стороны.



Греческий храм- хранилище казны и художественных сокровищ, место поклонения главному богу или богам, был центром всей общественной жизни граждан греческого полиса. Как правило, он не подавлял человека своими размерами.



- Простейший тип архаического храма — **храм в антах**, состоящий из одного небольшого помещения — наоса, открытого на восток.



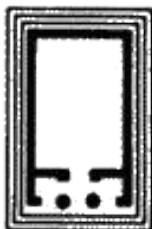
- **Простиль** — более сложный тип храма, на его фасаде уже не две, а четыре колонны. Амфипростиль имел колоннаду как с переднего, так и с заднего фасада, где был вход в сокровищницу.



- Основным типом храма явился **периптер** — храм прямоугольной формы, окруженный со всех сторон колоннадой.



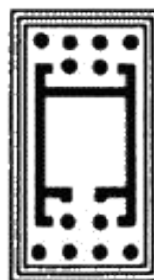
Храм „в антах“



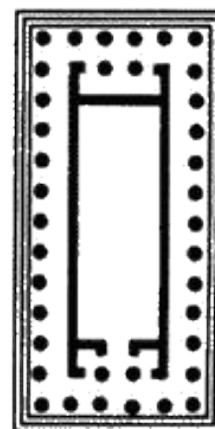
Простиль



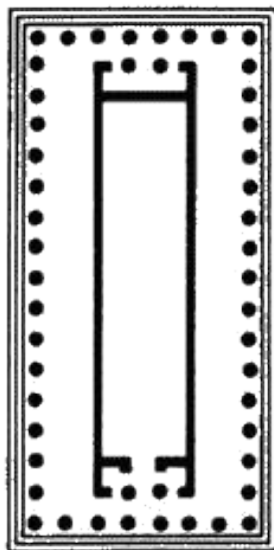
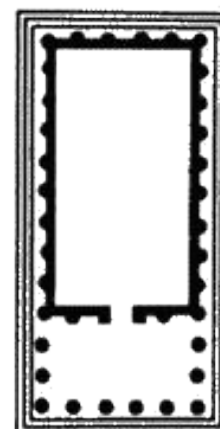
Амфипростиль



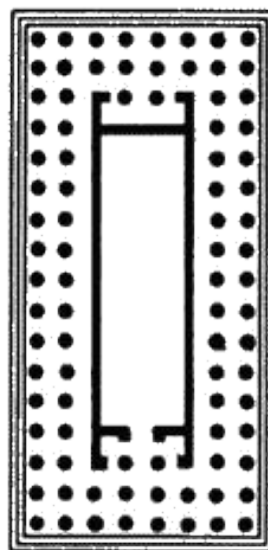
Периптер



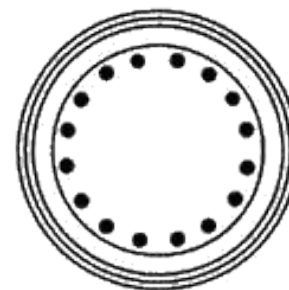
Псевдопериптер



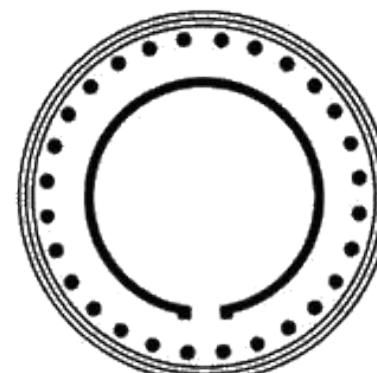
Псевдодиптер



Диптер



Моноптер

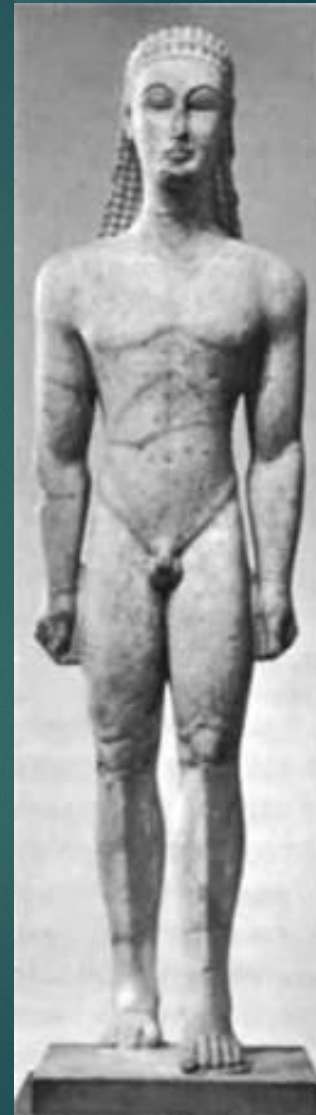


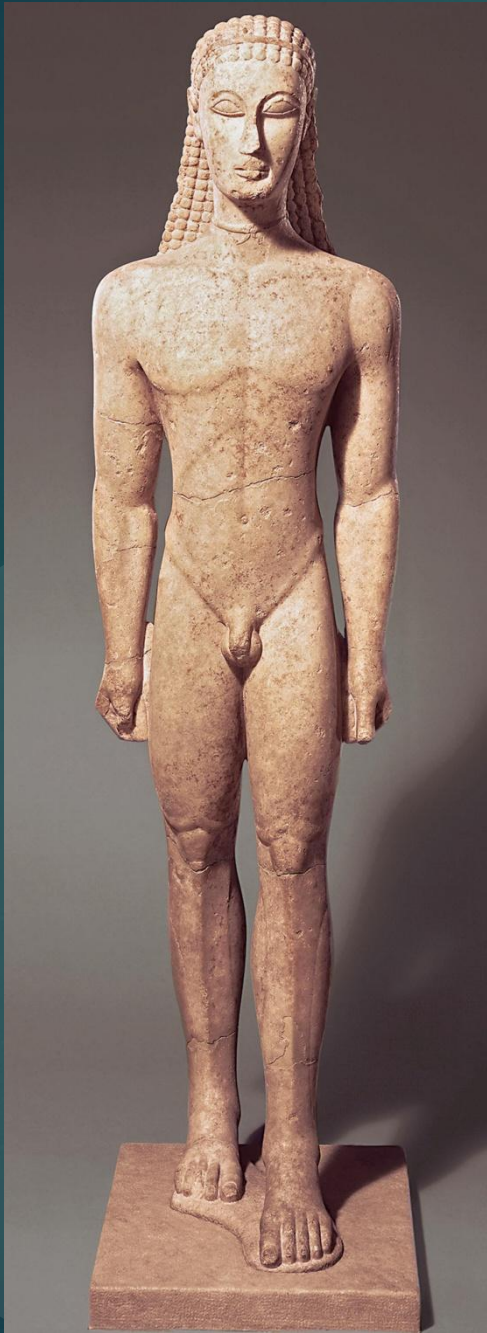
Толос

Скульптура

Статуи Куросов

Куросы ставились в святилищах и на гробницах; они имели преимущественно мемориальное значение, но могли быть и культовыми образами. Статуи сделаны из тонкого бронзового, прочеканенного по частям металлического листа, набитого когда-то гвоздями на деревянную основу (7 век до н. э)





Выдвинутая вперёд нога делала статуи «идущими». Дедал же первым сделал статую, выставившую вперед одну ногу. Поэтому люди и говорили: „Дедал заставил эту статую идти, а не сделал стоящей на месте“.

Самые ранние курсы изготавливались из дерева и поэтому не сохранились. Но в VII в. до н. э. греки научились у древних египтян искусству обработки камня металлическими инструментами, и начали высекать курсы из горных пород — по большей части из паросского и самосского мрамора.

Типичные памятники периода архаики, курсы создавались, когда Греция испытывала культурное влияние Древнего Египта, как это можно заметить по характерной статичной фронтальной позе — вероятной реминисценции изображений фараонов.





К концу VI в. до н. э. куросам начали придавать более расслабленные позы, и их прически стали больше походить на моду материковой Греции.

В VI в. до н. э. размер куросов стал увеличиваться, по мере богатения греков и роста их навыков при работе с мрамором. «Мальчик Крития» (ок. 490-80 гг. до н. э.), демонстрирует эволюцию от архаической к классической скульптуре во время первой греко-персидской войны. Его реалистические пропорции и детализировка уже основаны на визуальном опыте и математически рассчитанных пропорциях.

Вазопись

На изображениях стали появляться человеческие фигуры.

Наиболее популярными мотивами изображений на вазах становятся пиршества, сражения, мифологические сцены, повествующие о жизни Геракла и о Троянской войне.





Силуэты фигур прорисовываются с помощью шликера или глянцевой глины на подсушенной необожжённой глине. Мелкие детали прочерчивались штихелем. Горлышко и дно сосудов украшались узором, в том числе орнаментами, в основу которых положены вьющиеся растения и пальмовые листья.



- Кратер - это большой сосуд, в котором вино смешивали с водой;
- Стамнос – сосуд для хранения вина, масел и других жидкостей;
- Амфора – сосуд для хранения и транспорта вина, оливкового масла, маслин, винограда и т.д.;
- Гидрия – сосуд с тремя ручками для переноса воды;
- Пелика – сосуд, изготавливавшийся для ритуальных целей;
- Ойнахойя – кувшин для вина (сосуд для разливания вина);
- Килик – сосуд для питья вина;
- Лекиф – сосуд для масла;
- Канфар – чаша, которая так же использовалась для питья вина;
- Каиф – черпак для разлития вина по чашам;
- Скифос – застольная чаша, обычно имела большой объем.

Классическая Греция

Период высшего расцвета полисного устройства. Достижения греков в области искусства, театра, науки и государственного устройства в этот период столь велики, что вызывали и вызывают стремление подражать им, брать за образец. Именно поэтому эта эпоха называется «классической» (достойной подражания).



Ранняя классика

5 век до н.э.

Искусство освобождается от тех жестких рамок, которые сковывали его в эпоху архаики. Это время поисков нового и в силу этого время интенсивного развития различных школ и направлений, создания разнородных произведений.

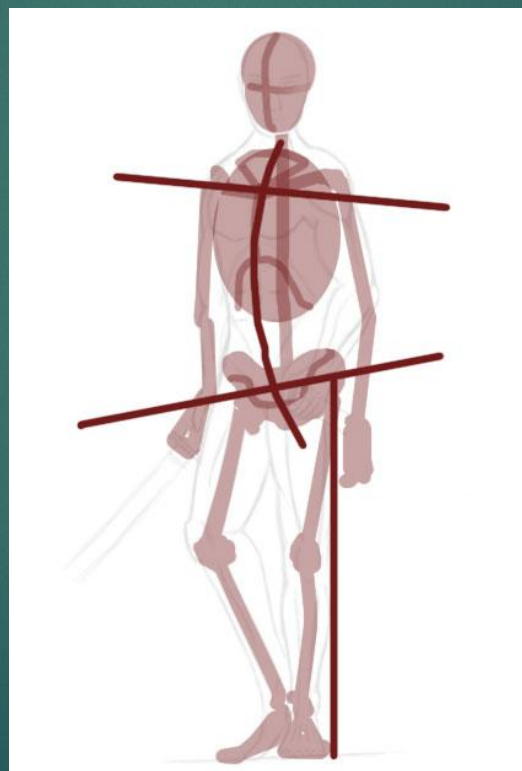
Скульптура

На смену ранее господствовавшим в скульптуре двум типам фигур — куросу и коре — приходит гораздо большее разнообразие типов, например контрапост, скульптуры стремятся к передаче сложного движения человеческого тела.



Контрапост («противоположность») — приём изображения фигуры, при котором положение одной части тела контрастно противопоставлено положению другой части.

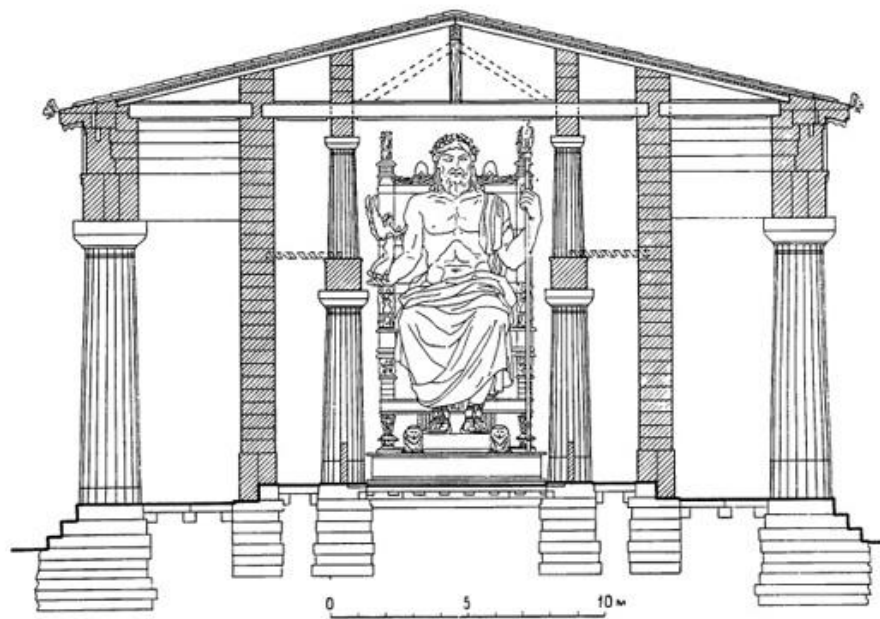
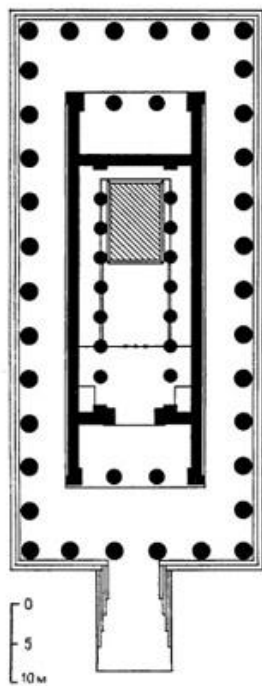
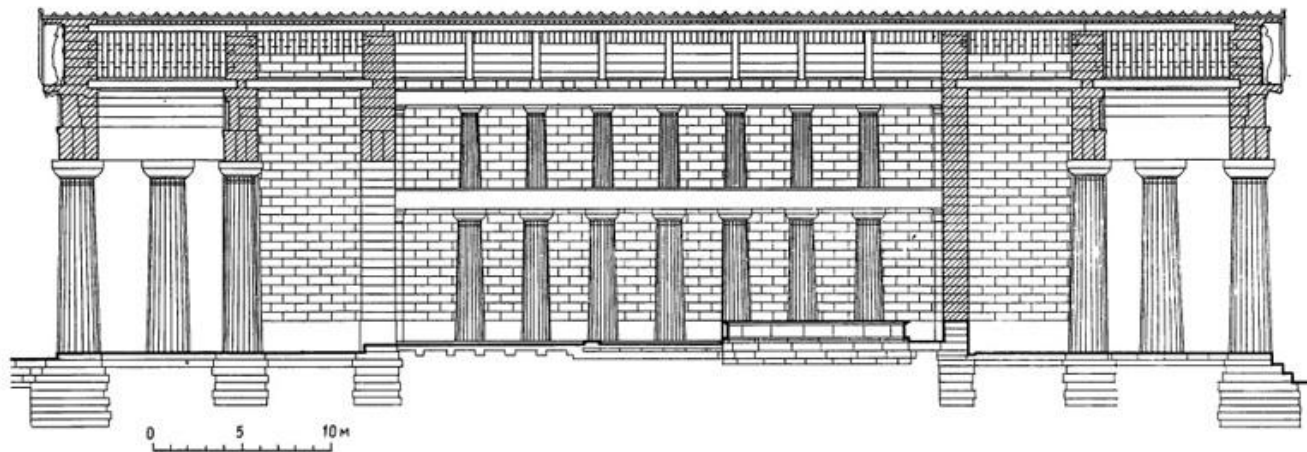
Контрапост позволяет передать движение или напряжение фигуры, не нарушая общего равновесия форм, усиливает трехмерность изображения.



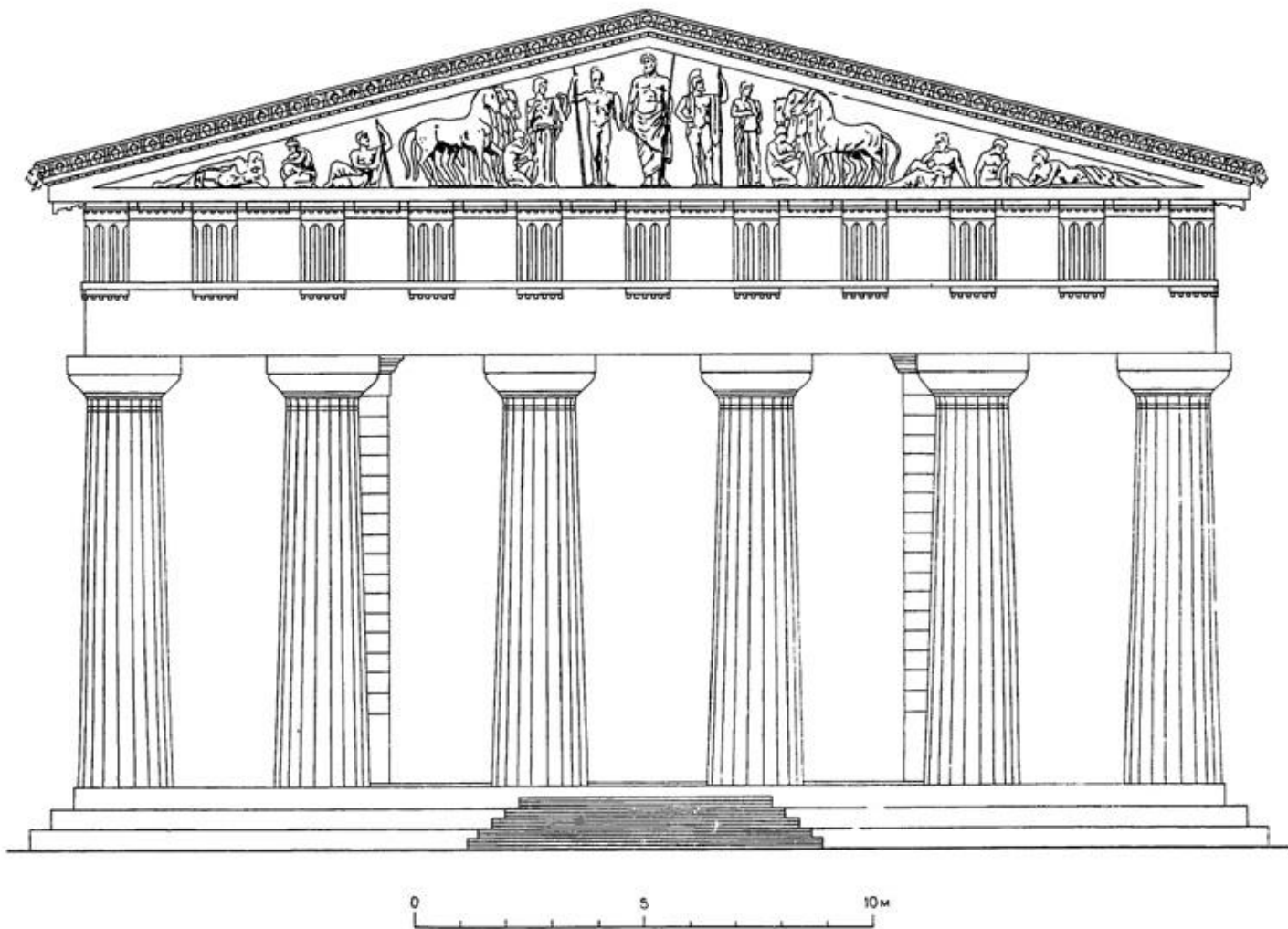
Храм Зевса в Олимпии

Храм был выстроен из известняка, лишь карниз и скульптура были выполнены из паросского мрамора. Метопы наружного фриза украшены бронзовыми позолоченными щитами, а двенадцать метоп над входом в пронаос и опистодом были с рельефами, изображавшими подвиги Геракла (вторая четверть 5 века до н.э.)

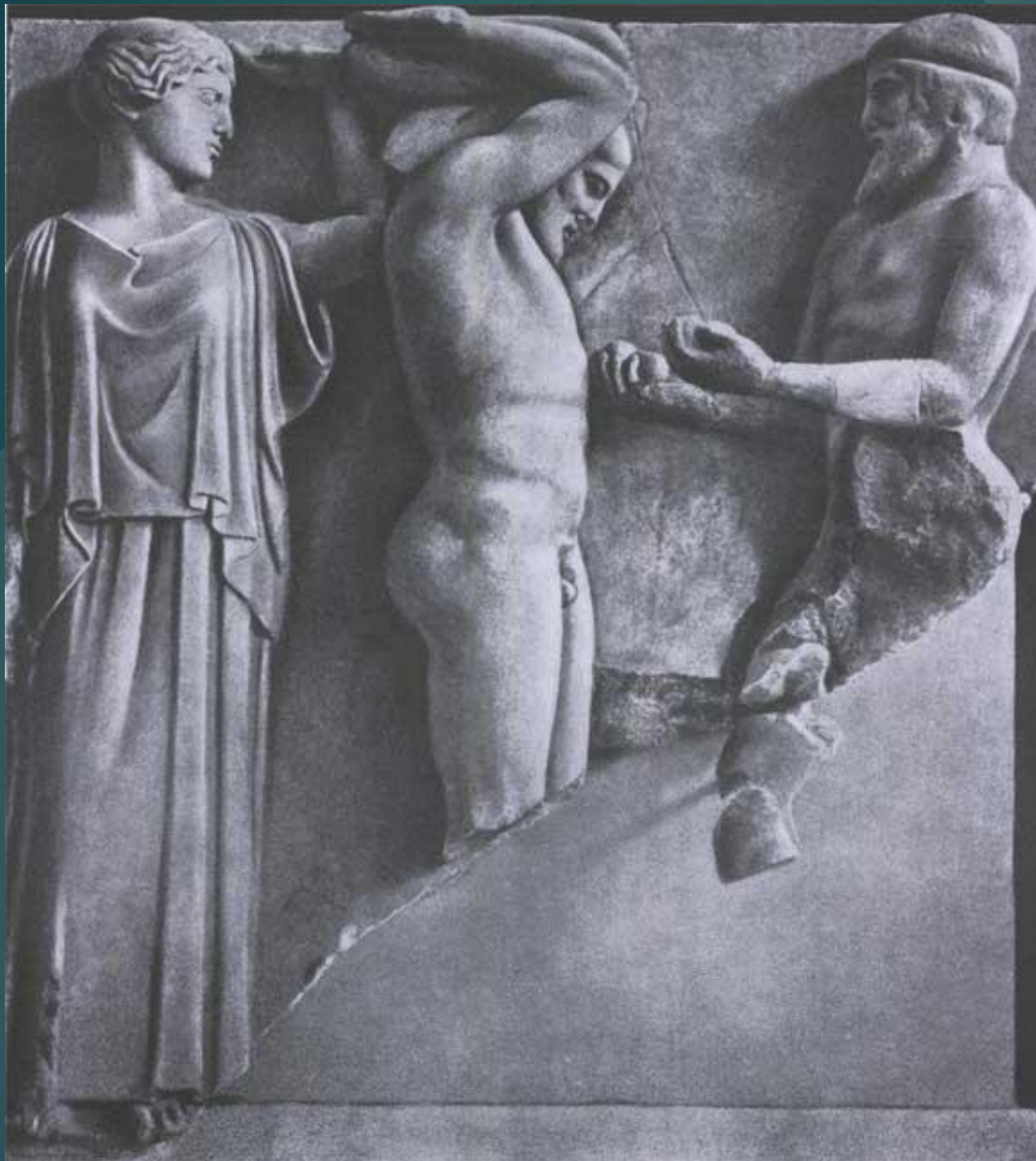




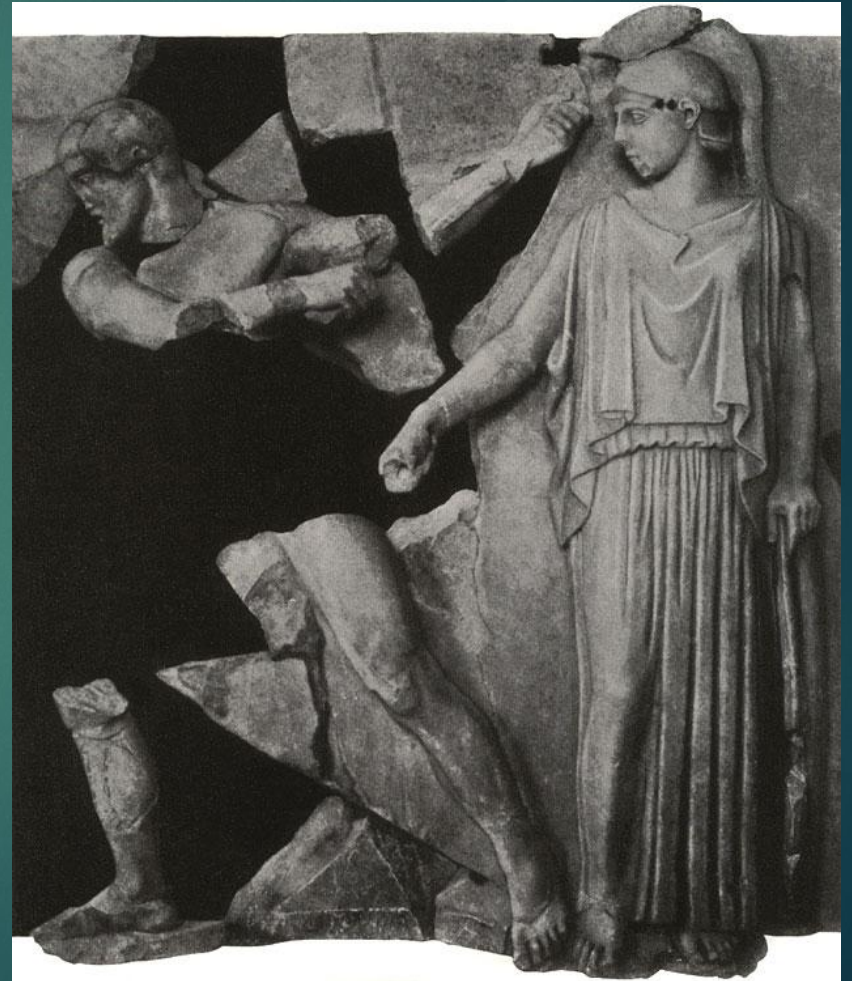
План храма (реконструкция)



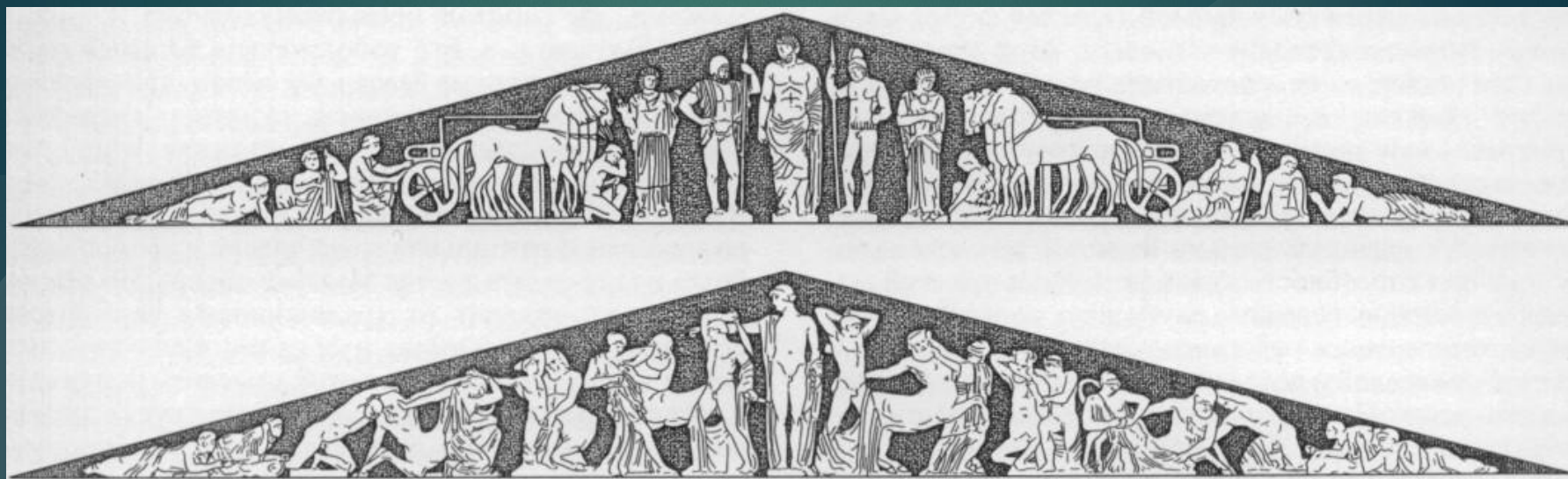
Восточный фасад (реконструкция)



Метоп — в архитектуре элемент фриза дорического ордера в виде каменных или керамических плит.



Фронтон— завершение (обычно треугольное, реже — полуциркульное) фасада здания, портика, колоннады, ограниченное двумя скатами крыши по бокам и карнизом у основания.

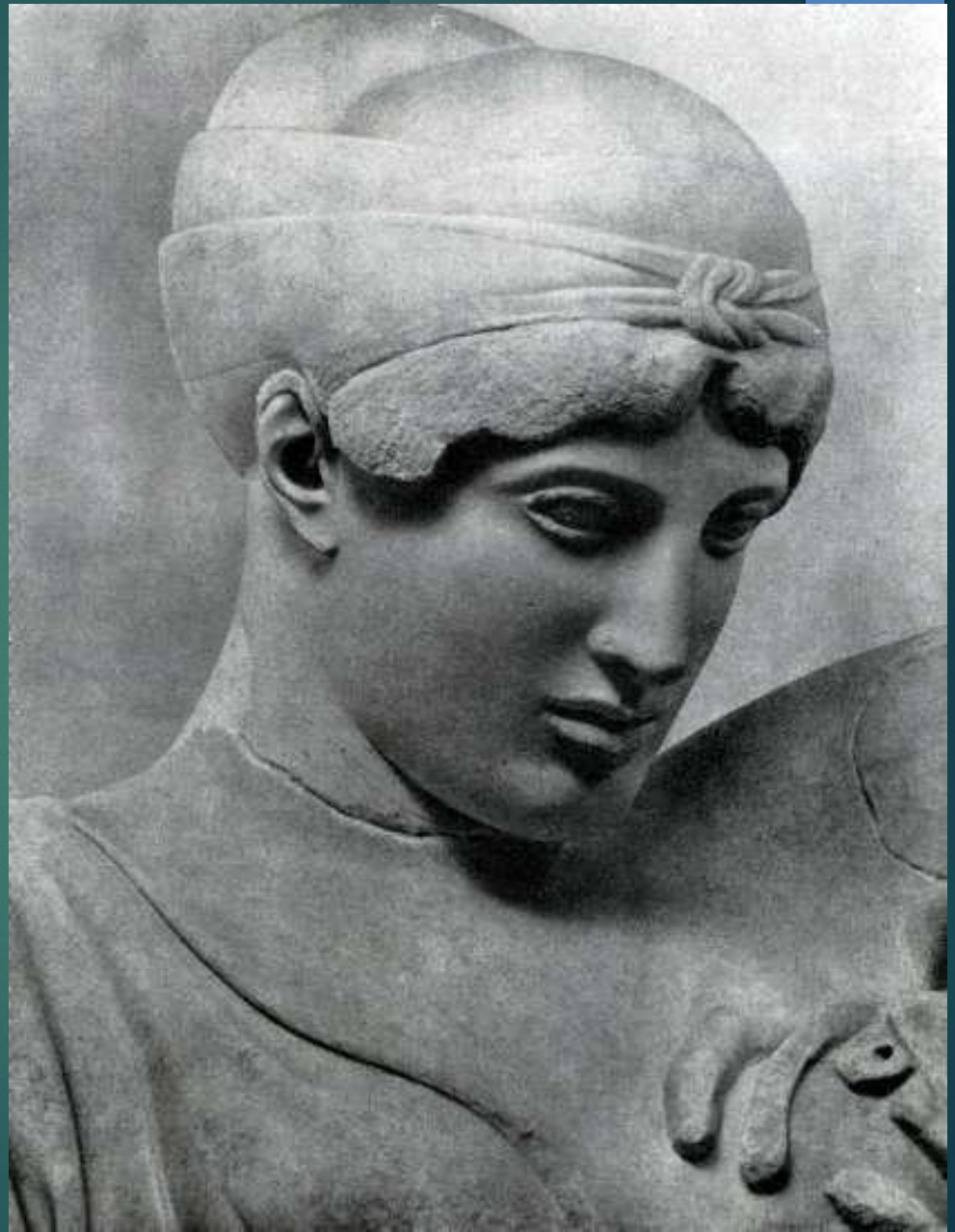


На восточном фронтоне (верхнее изображение) рассказан миф о приготовлениях к состязанию Пеплоса и Эномая;
На западном (нижнее изображение) фронтоне показана битва лапифов и кентавров на свадьбе Перифоя.



Женщина, схваченная кентавром за волосы, с западного фронтона храма Зевса в Олимпии. Мрамор.

*Дейдамия с западного
фронтона храма Зевса в
Олимпии. Голова. Мрамор.*



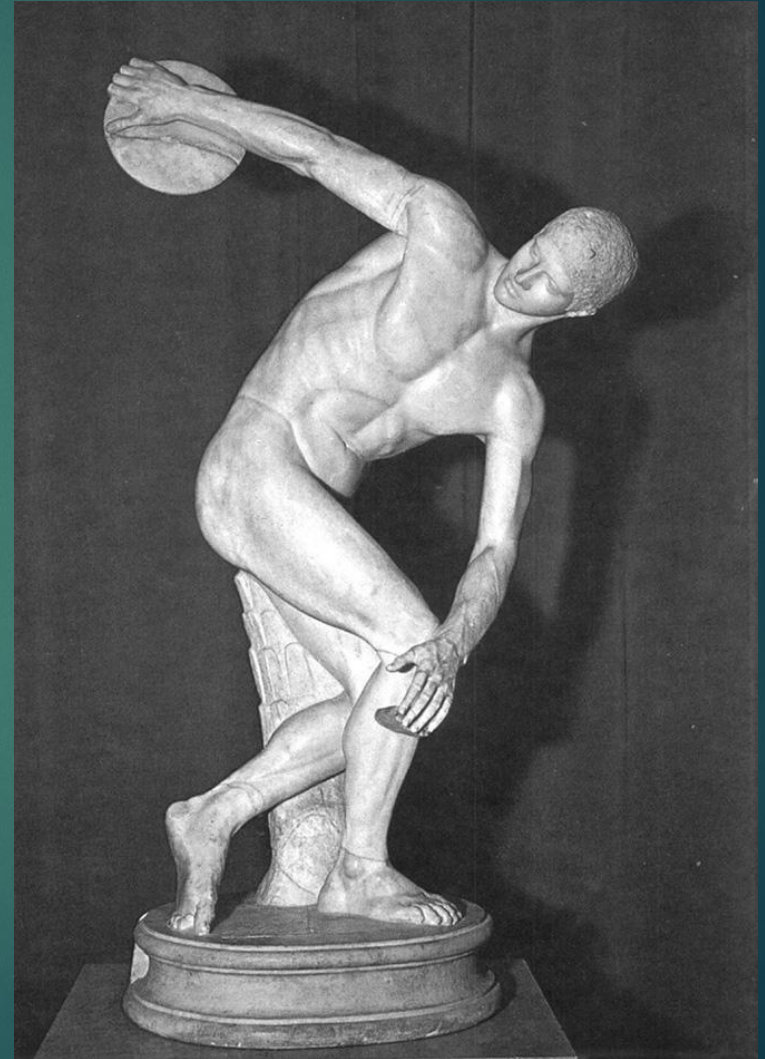


В 406 н. э. император Феодосий II повелел разрушить все храмы и сооружения в Олимпии как свидетельство языческой традиции. Уничтожение уцелевших остатков храма довершили мощные землетрясения 522 и 551 годов. Большинство сохранившихся до наших дней фрагментов храма хранятся в Археологическом музее Олимпии, несколько фрагментов фронтонов — в Лувре, Париж.

Мирон

Скульптор, середина 5 века до н.э.

В скульптуре Дискобол Мирон выбрал смелый художественный мотив — кратчайшую остановку между двумя сильными движениями. Композиционное построение решено художником несколько плоскостно, как бы в виде рельефа, но, все-таки, каждая сторона статуи полно раскрывает замысел автора.





При сильном напряжении всего тела лицо юноши поражает своим совершенным спокойствием. Передача мимики, соответствующей напряжению тела, могла исказить красоту атлета.



Группа «Афина и Марсий»

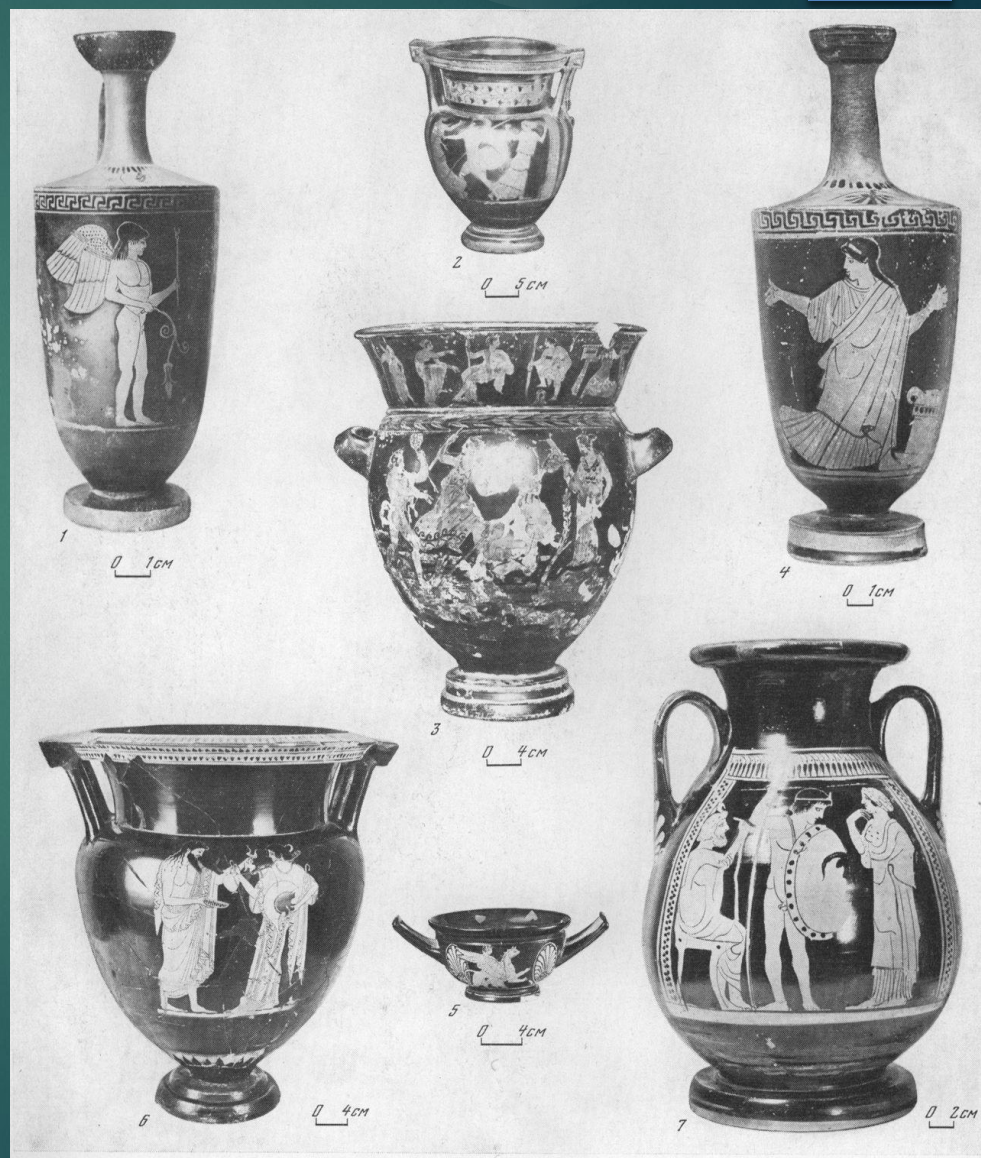
Группа сохранилась лишь в мраморных копиях.

Мирон предстает как мастер ярких и острых характеристик.

Лесной демон с звероподобным лицом, резкими жестами противопоставлен юной, но выдержанной Афине.

Вазопись

Художники вазовой росписи в начале 5 века до н. э. постепенно добиваются более правильного изображения человеческой фигуры в ракурсе.





Позднее широкое распространение получают сосуды с белой плотной обмазкой, на которую лаком наносился рисунок. Белый фон давал возможность писать не только черным лаком и темным пурпуром, но и желтой, коричневой, красной и синей красками, что позволяла мастеру ближе всего подойти к колориту монументальной и станковой живописи.

Аполлон со своим вороном. Пистоксен, 5 век до н.э.

Высокая классика

вторая половина 5 в. до н. э.

Ведущая роль в расцвете искусства высокой классики принадлежала Афинам — самому развитому в политическом, экономическом и культурном отношении полису.

Искусство Афин этого времени служило образцом для искусства других полисов. В Афинах работало множество местных и приезжих художников — архитекторов, живописцев, скульпторов, рисовальщиков краснофигурных ваз.

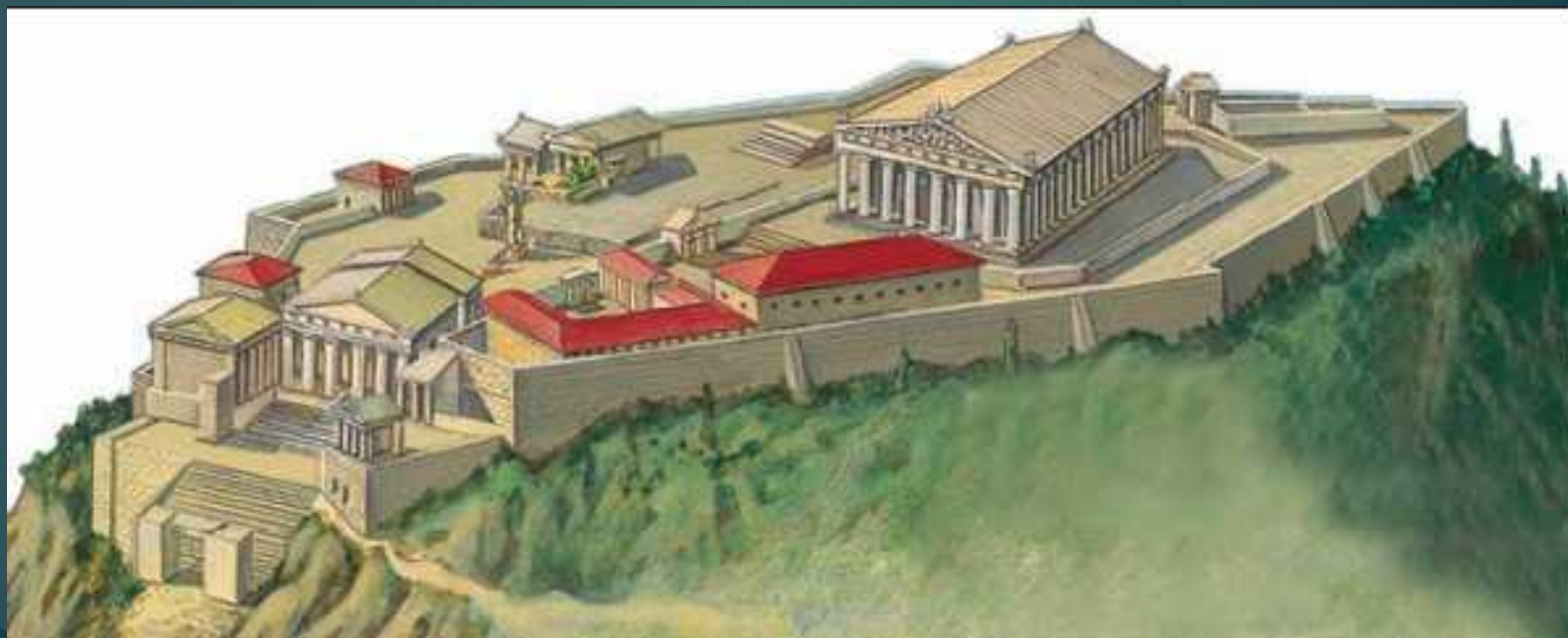
Самым главным сооружением эпохи высокой классики был новый ансамбль Афинского акрополя, который господствовал над городом и его окрестностями



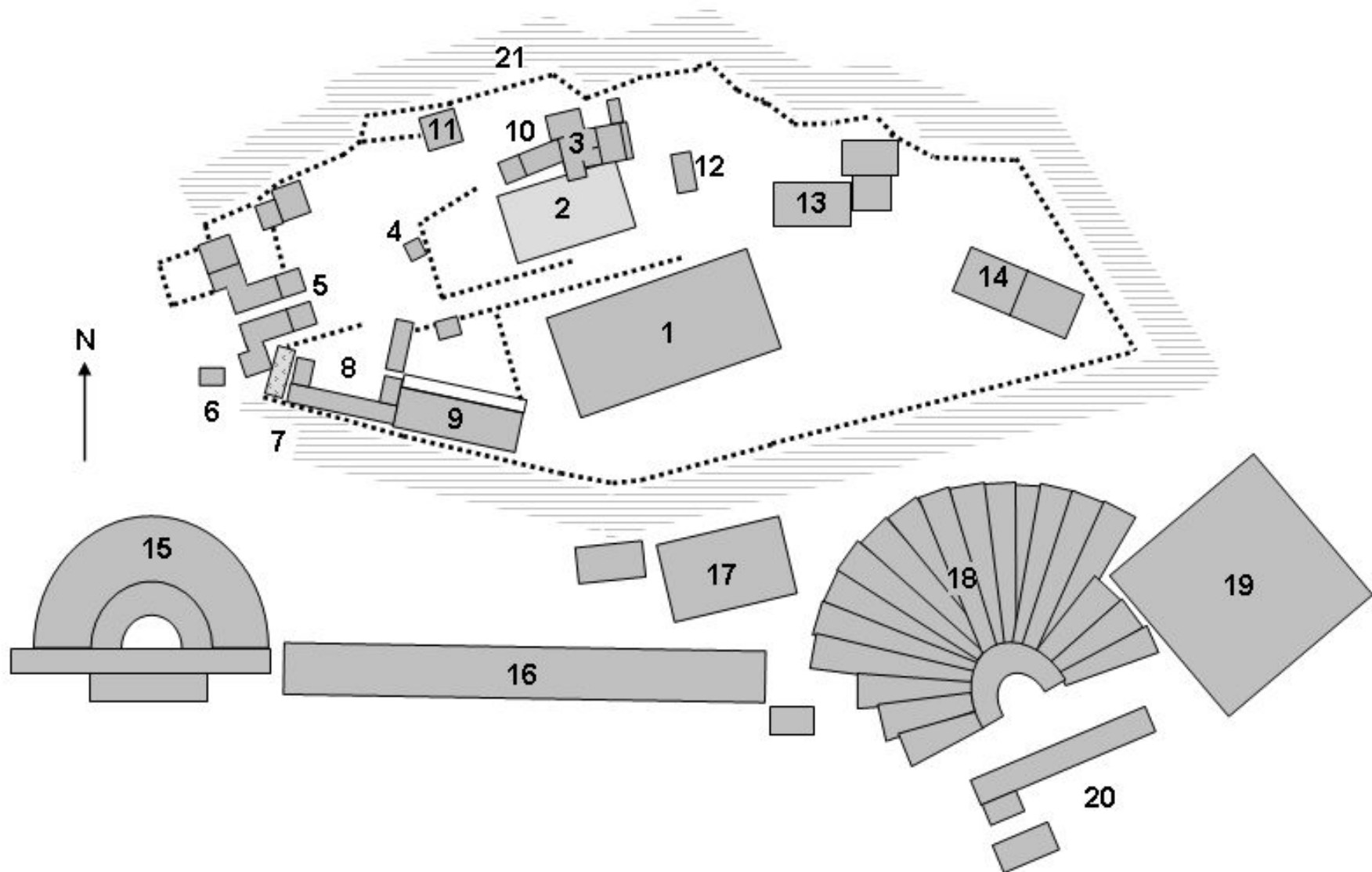
Акрополь был разрушен во время персидского нашествия. Жители Афин дали клятву восстановить святыни после изгнания врагов из Эллады.

В 447 г до н. э. по инициативе Перикла на Акрополе началось новое строительство; руководство всеми работами было поручено знаменитому скульптору Фидию.

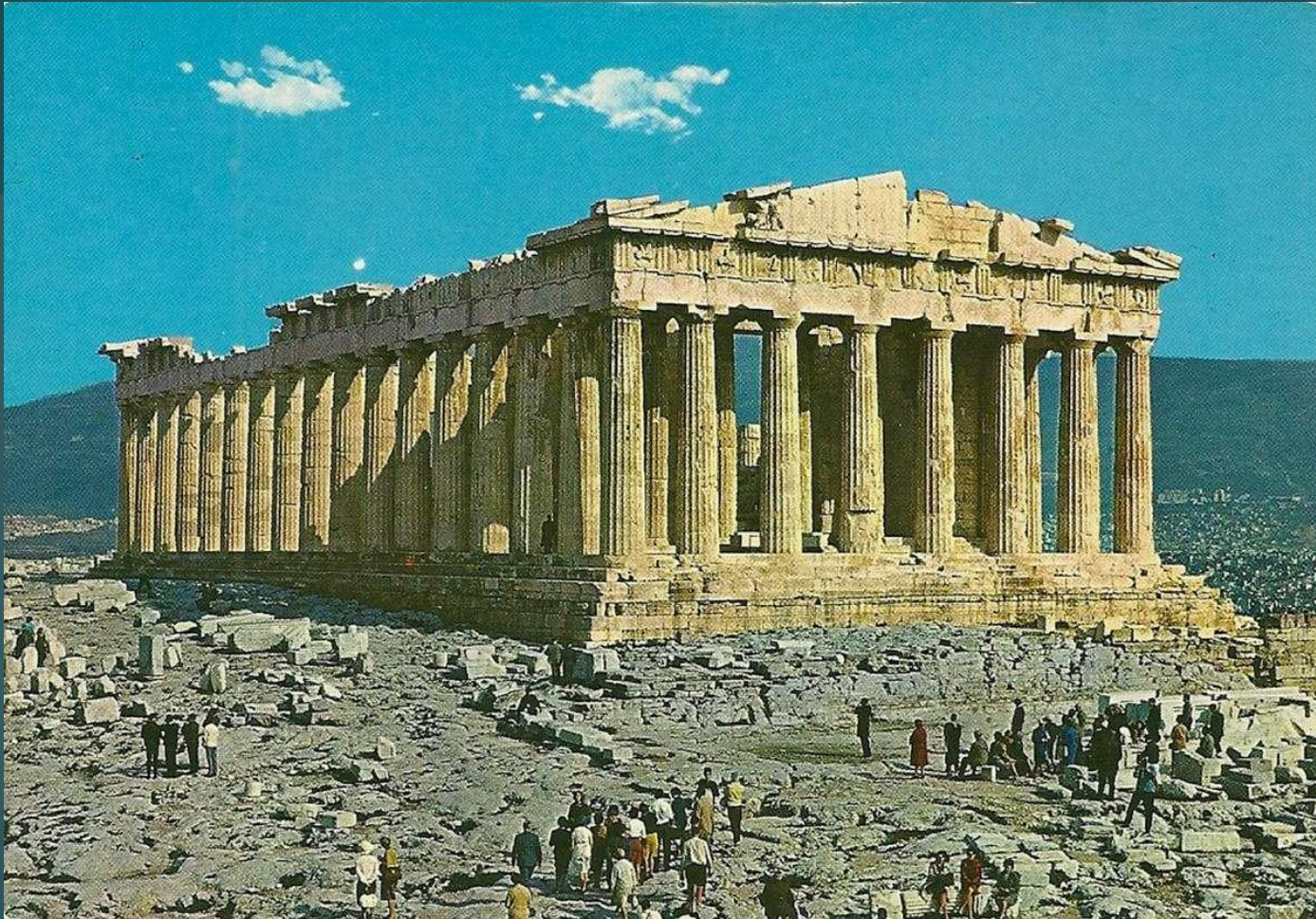
В основе художественного замысла лежит принцип гармоничного равновесия отдельных сооружений в пределах всего комплекса.



Планировка Акрополя.



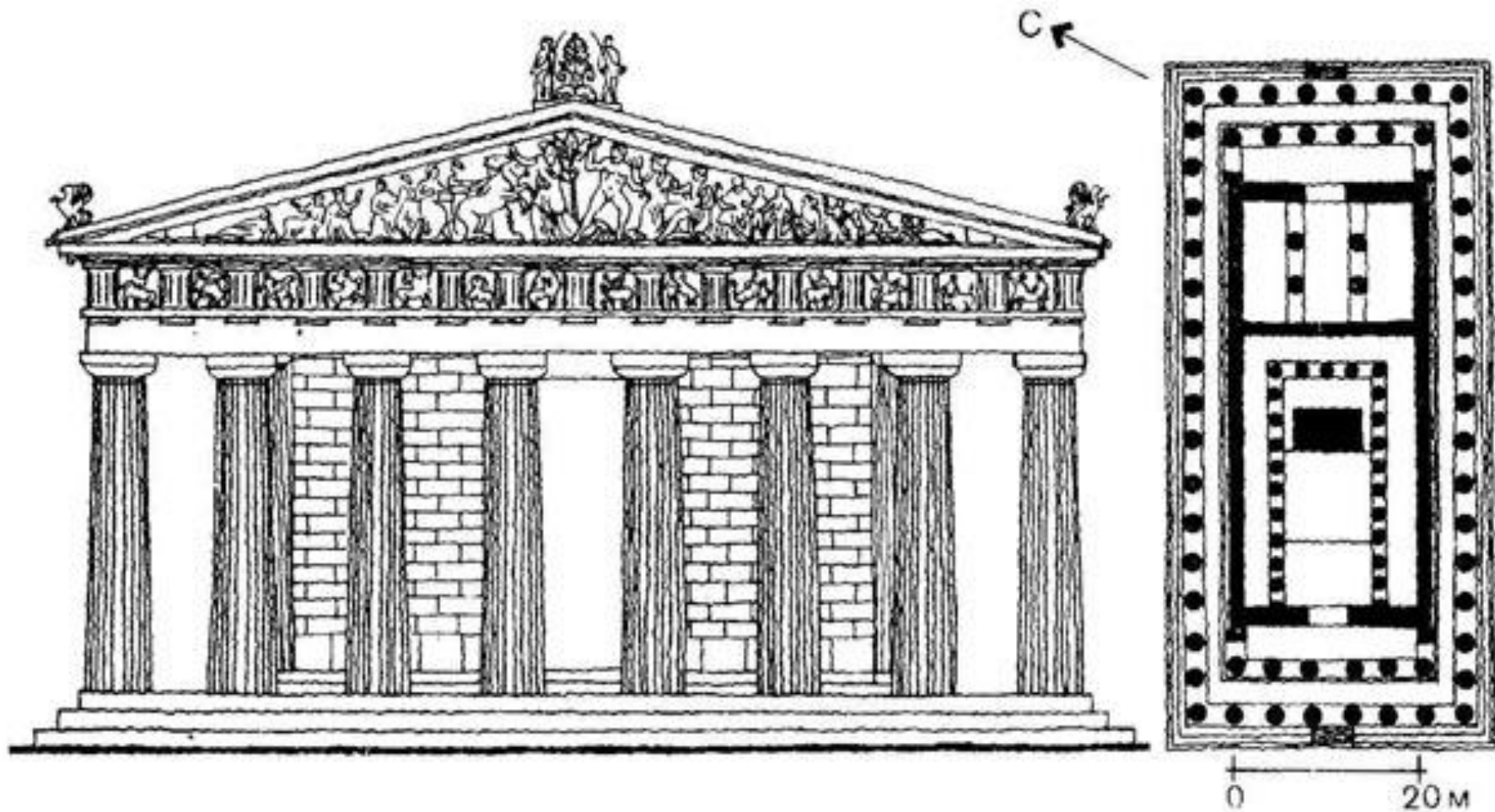
На холме Акрополя разместились основные святилища афинян и прежде всего Парфенон — храм Афины Девы, богини мудрости и покровительницы Афин.



Парфенон:

фасад

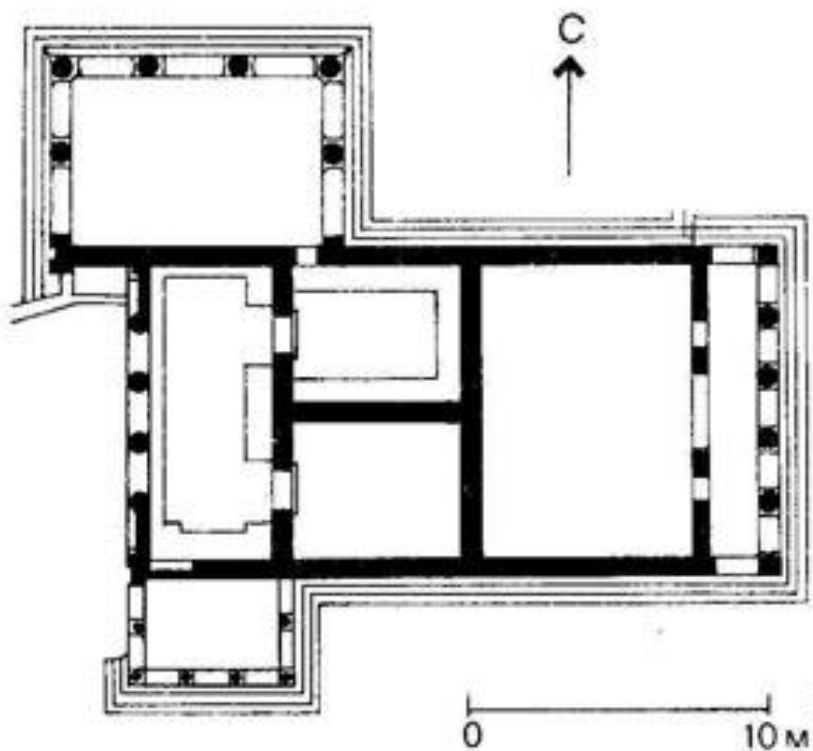
план



Эрехтейон — единственный в греческой архитектуре храм с абсолютно асимметричным планом. Он посвящен Афине и Посейдону.



Эрехтейон



план



вид портика кариатид

Храм Ники Аптерос.

Постройка представляет собой амфипростиль с двумя ионическими портиками по четыре колонны. Стилобат имеет три ступени. На непрерывном ионическом фризе изображались эпизоды Греко-персидских войн и боги — **Афина, Посейдон и Зевс.**



В скульптуре искусство высокой классики ассоциируется прежде всего с творчеством **Фидия и Поликлета**.

Фидий (ок. 490 до н. э. — ок. 430 до н. э.) - крупнейший греческий скульптор и архитектор. Большинство работ Фидия не сохранились, о них мы можем судить только по описаниям античных авторов и копиям. Фидий прославился своими скульптурными изображениями божеств, особенно Зевса и Афины.



Ранние его произведения малоизвестны. В 60-е годы Фидий создает колоссальную статую Афины Промахос, возвышавшуюся в центре Акрополя.

Воздвигнута в память побед над персами. Высота скульптуры около 9 м.



По мнению греков, величайшим творением Фидия была статуя Зевса Олимпийского. Зевс представлен сидящим на троне, в правой руке он держал фигуру богини победы Ники, в левой — символ власти — скипетр. В этой статуе также впервые для греческого искусства Фидий создал образ милостивого бога. Статую Зевса древние считали одним из чудес света.



«Афина Парфенос». Была установлена в афинском Парфеноне, внутри святилища и представляла собой богиню в полном вооружении. Наиболее полной копией считается т. н. «Афина Варвакион» (Афины), золото (одежда), слоновая кость (руки, лицо), украшенная мелкими драгоценными камнями.



Поликлет -выдающийся скульптор периода высокой классики.

Идеальный гражданин полиса - основная тема его творчества. Мастер бронзовой скульптуры был не только ваятелем, но и теоретиком искусства. Он написал сочинение «Канон» о пропорциях человеческого тела. Воплощением его правил стала статуя юноши копьеносца «Дорифор».

В основе ритмической композиции лежит принцип перекрестной неравномерности движения тела (правая сторона, то есть опорная нога и опущенная вдоль тела рука, статичны и напряжены, левая, то есть оставшаяся сзади нога и рука с копьем, расслаблены, но в движении). Формы этой статуи повторяются в большинстве произведений скульптора и его школы.





Позднее были
созданы
статуи
победителя
«Диадумен» и
«Раненая
амазонка»

Поздняя классика (4 век до н. э.)

Период постепенного разрушения старых идеалов, появления новых форм и образов в ответ на те политические и общественные процессы, которые переживает Греция в это время.

Греческая архитектура этого периода обладала рядом характерных особенностей:

- декоративные начала
- коринфский стиль
- новые композиционные приемы (сооружения круглой формы)
- строительства зрелищных сооружений из камня.

Величайшими скульпторами этого периода были **Скопас** и **Пракситель**. Мастеров объединяет стремление раскрыть внутренний мир человека.

Скопас показывает глубокие чувства, энергичные действия и драматические ситуации.

Пракситель изображает легкие эмоции, приятные человеку, лирические настроения, мечтательность, красоту человеческого тела.

Оба мастера оказали огромное влияние на своих современников. В их стиле работали мастера и целые школы в течение нескольких столетий.

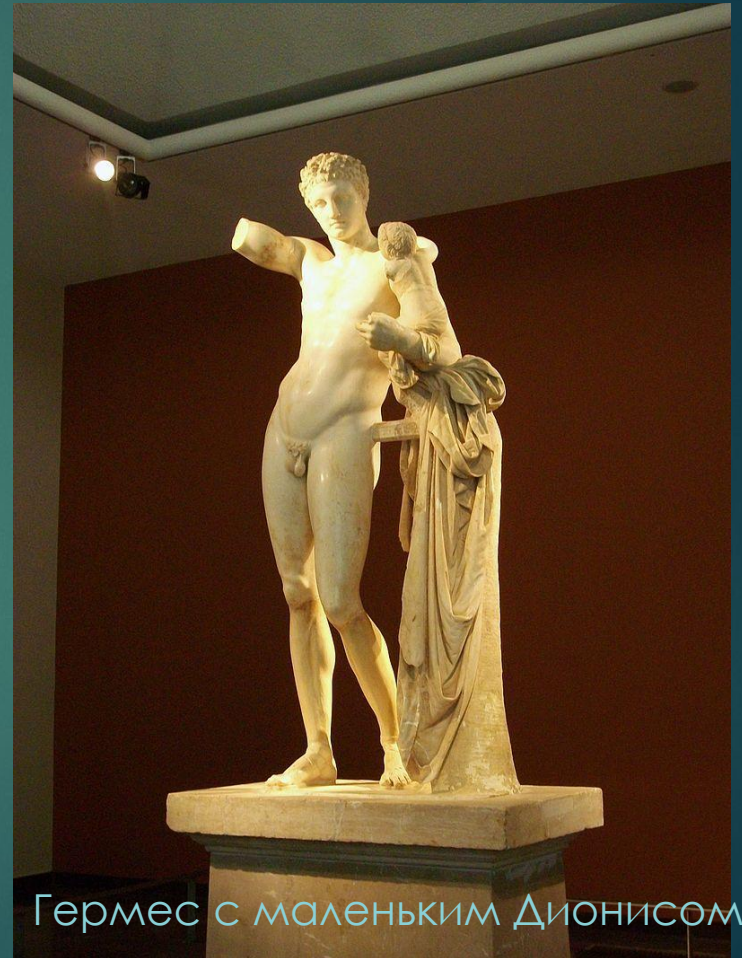
Статуя Менады Скопаса считается самым замечательным произведением в круглой пластике.



В отличие от Скопаса, **Пракситель** не показывает фигур в движении, а изображает их всегда спокойно стоящими или отдыхающими, погруженными в собственные мысли и чувства.



Афродита Книдская



Гермес с маленьким Дионисом



«Аполлон, убивающий ящерицу».

Аполлон представлен совсем юным, мальчиком. Боковая опора статуи введена как элемент пейзажа.

Леохар

Древнегреческий скульптор середины 4 века до н. э.

Создавал изображения богов и мифологические сцены.



Аполлон Бельведерский



Ганимед, поднимаемый орлом



Диана Версальская

Лисипп

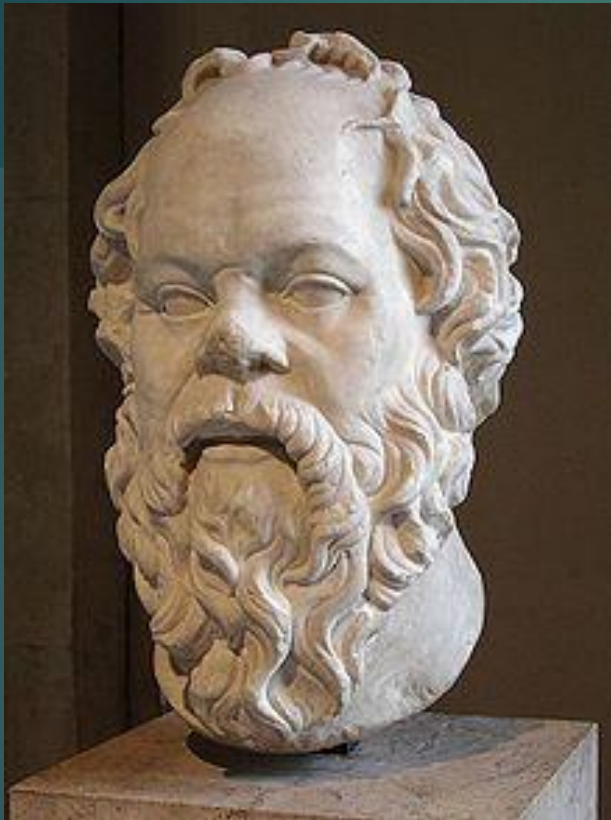
Мастер круглой скульптуры.
Был придворным художником Александра Македонского. Создал образы многих богов и героев.
Его излюбленным материалом была бронза.

В отличие от спокойной гармонической уравновешенности статуй Поликлета, Лисипп изображал фигуры в сложных, неустойчивых, многоплановых движениях.

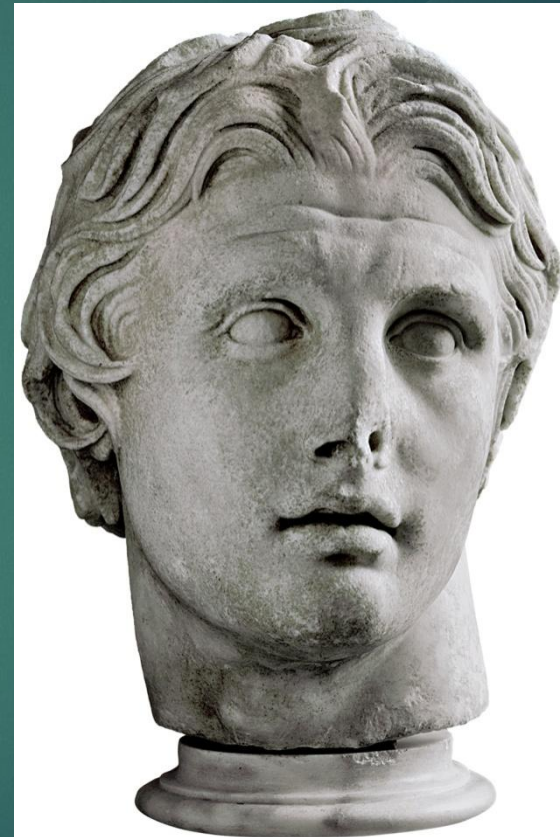


Его главная работа - статуя "Апоксиомен", внутренне напряжённая по композиции, является одним из первых произведений античной скульптуры, рассчитанным на круговой обзор. Лисипп изобразил юношу, который скребком счищает с себя песок арены, приставший к его телу во время спортивного состязания. В этой статуе художник очень выразительно передал то состояние усталости, которое охватило юношу после пережитого им напряжения борьбы.

Лисипп одним из первых в античном искусстве обратился к искусству портрета.



портрет Сократа



Портрет А. Македонского

В Древней Греции сложилось искусство, проникнутое верой в красоту и величие свободного человека. Произведения греческого искусства поражали последующие поколения глубоким реализмом и гармоническим совершенством. Искусство Древней Греции оказало большое влияние на всю последующую историю культуры.

Источники:

1. «История искусства зарубежных стран» под ред. ЧКАН СССР М. В. Доброклонского. М. «Изобразительное искусство» 1981.
2. Википедия.
3. <http://www.ellada.spb.ru/?p=204>.
4. <http://artyx.ru/books/item/f00/s00/z00000000/st027.shtml>.
5. <http://grekoline.ru/drevnyaya-greciya/skulptor-fidij.html>.