

ПРОЕКТ “СТРАНЫ МИРА” ФРАНЦИЯ

Выполнил студент
31 гр. 3 курса:

Антонов А.О

Проверил учитель:

Галиуллина. Г. Т

Франция (фр. France), —
трансконтинентальное государство,
включающее основную территорию в
Западной Европе и ряд заморских
регионов и территорий.

Столица Франции — Париж.



Географическое положение

Большая часть Франции расположена в Западной Европе, её материковая часть на северо-востоке граничит с Бельгией, Люксембургом и Германией, на востоке — со Швейцарией, на юго-востоке — с Монако и Италией, на юго-западе — с Испанией и Андоррой, на севере имеется морская граница с Великобританией. Францию омывают четыре водных пространства (Ла-Манш, Атлантический океан, Северное море и Средиземное море). На западе и севере территория страны омывается Атлантическим океаном (Бискайским заливом и проливом Ла-Манш), на юге — Средиземным морем (Лионским заливом и Лигурийским морем). Протяжённость морских границ составляет 5500 км.

Франция является самой крупной по территории страной Западной Европы: она занимает почти одну пятую часть территории Европейского Союза, имеет обширные морские пространства (уникальная экономическая зона простирается на территории в 11 млн кв. км).

Также в состав государства входят остров Корсика в Средиземном море и более двенадцати заморских департаментов и зависимых территорий.

ФРАНЦИЯ НА КАРТЕ МИРА

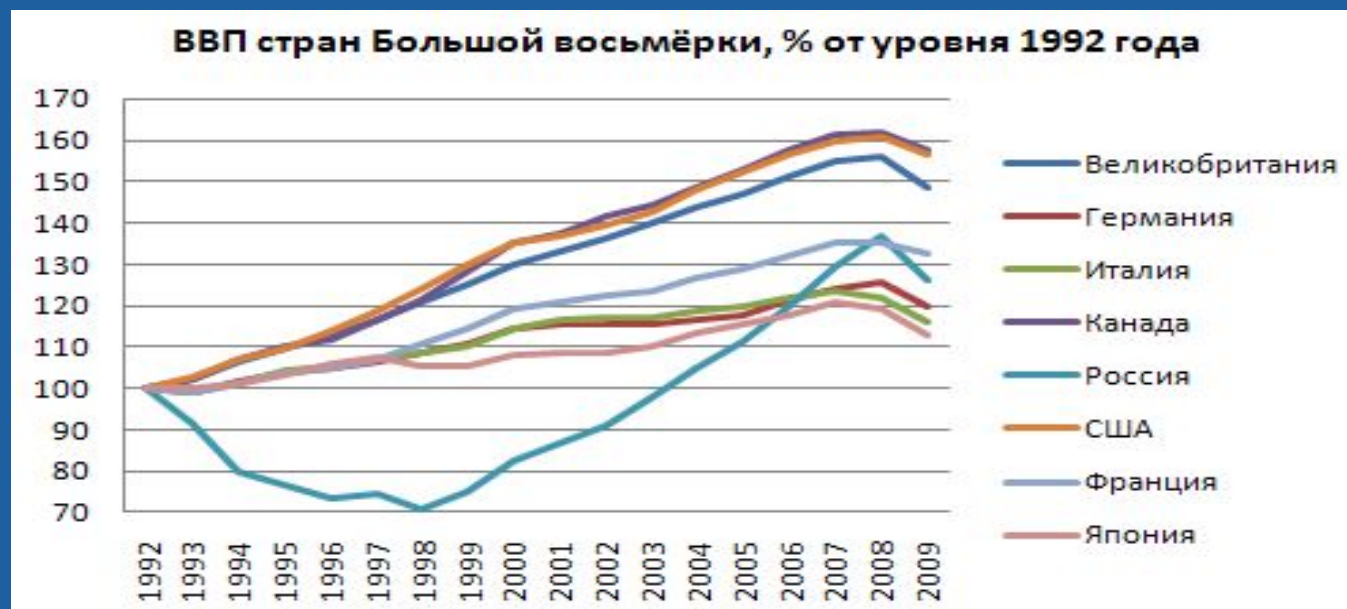


Экономика и финансы

Франция — высокоразвитая индустриально-аграрная страна, занимает одно из ведущих мест в мире по объёму промышленного производства. Валовой внутренний продукт имеет значение в 1,9 трлн евро (2,6 трлн долларов) в 2009 году[53]. ВВП на душу населения в том же году составил 30 691 евро (42 747 долларов). МВФ прогнозирует увеличение ВВП Франции к 2015 году на 21 %. По номинальному ВВП Франция — 5-я экономическая держава мира после США, Китая, Японии и Германии (по данным за 2013 год)[54]. Со своей территорией в метрополии в 551 602 км² и населением в 64 миллиона жителей, включая заморские территории, Франция считается «крупной» страной. А её экономический вес позволяет ей играть одну из ключевых ролей на международной арене. Франция пользуется своими естественными преимуществами, начиная от центрального географического положения в Европе до обладания выходами на главные торговые пути Западной Европы:

В этом отношении Общий европейский рынок, образованный в 1957 году, был благотворным фактором развития французских предприятий, хотя бывшие колонии и заморские территории продолжают оставаться значимыми коммерческими партнёрами.

По состоянию на 2017 год средний размер оплаты труда во Франции составляет 2998 евро (брутто) и 2225 евро (нетто) в месяц. С 1 января 2020 года минимальный размер оплаты труда во Франции составляет 1539.42 евро (брутто) и 1219 евро (нетто)



Промышленность

Ведётся добыча железной и урановых руд, бокситов. Ведущие отрасли обрабатывающей промышленности — машиностроение, в том числе автомобилестроение, электротехническое и электронное (телевизоры, стиральные машины и другое), авиационное, судостроение (танкеры, морские паромы) и станкостроение. Франция — один из крупнейших в мире производителей химической и нефтехимической продукции (в том числе каустической соды, синтетического каучука, пластмасс, минеральных удобрений, фармацевтических товаров и другого), чёрных и цветных (алюминий, свинец и цинк) металлов. Большой известностью на мировом рынке пользуются французская одежда, обувь, ювелирные изделия, парфюмерия и косметика, коньяки, сыры (производятся около 400 сортов).

Сельское хозяйство

Франция — один из крупнейших в Европе производителей сельскохозяйственной продукции, занимает одно из ведущих мест в мире по поголовью крупного рогатого скота, свиней, птицы и производству молока, яиц, мяса. На долю сельского хозяйства приходится примерно 4 % ВВП и 6 % трудоспособного населения страны. Сельскохозяйственная продукция Франции составляет 25 % продукции ЕС. Сельскохозяйственные угодья занимают площадь в 48 млн га, что представляет 82 % территории метрополии. Характерной чертой социально-экономической структуры являются достаточно небольшие размеры хозяйств. Средняя площадь земельных угодий — 28 га, что превышает соответствующие показатели многих стран ЕС. В землевладении отмечается большая раздроблённость. Более половины хозяйств существуют на земле собственников. Ведущей силой производства выступают крупные хозяйства. 52 % сельскохозяйственных угодий приходятся на хозяйства размером свыше 50 га, которые составляют 16,8 % их общего числа. Они обеспечивают свыше 2/3 продукции, занимая господствующее положение в производстве практически всех отраслей сельского хозяйства. Главная отрасль сельского хозяйства — животноводство

В растениеводстве преобладает зерновое хозяйство; основные культуры — пшеница, ячмень, кукуруза.

Развиты виноделие (ведущее место в мире по производству вин), овощеводство и садоводство; цветоводство; рыболовство и разведение устриц.

Продукты сельского хозяйства: пшеница, хлебные злаки, сахарная свёкла, картофель, винный виноград; говядина,

молочные продукты; рыба. Сельское хозяйство

высокоиндустриализированное. По насыщенности техникой, использованию химических удобрений оно уступает только Нидерландам, ФРГ, Дании. Техническое оснащение, повышение агрокультуры хозяйств привело к

повышению уровня самообеспеченности страны в сельскохозяйственных продуктах. По зерну, сахару он превышает 200 %, по сливочному маслу, яйцам, мясу —

свыше 100 %.

Система каналов соединяет между собой основные реки страны, включая Рейн, по которой отчасти проходит восточная граница страны и которая является одним из важнейших внутренних путей сообщения в Европе. Реки и каналы имеют большое значение для экономики Франции.



Рельеф и геологическое строение

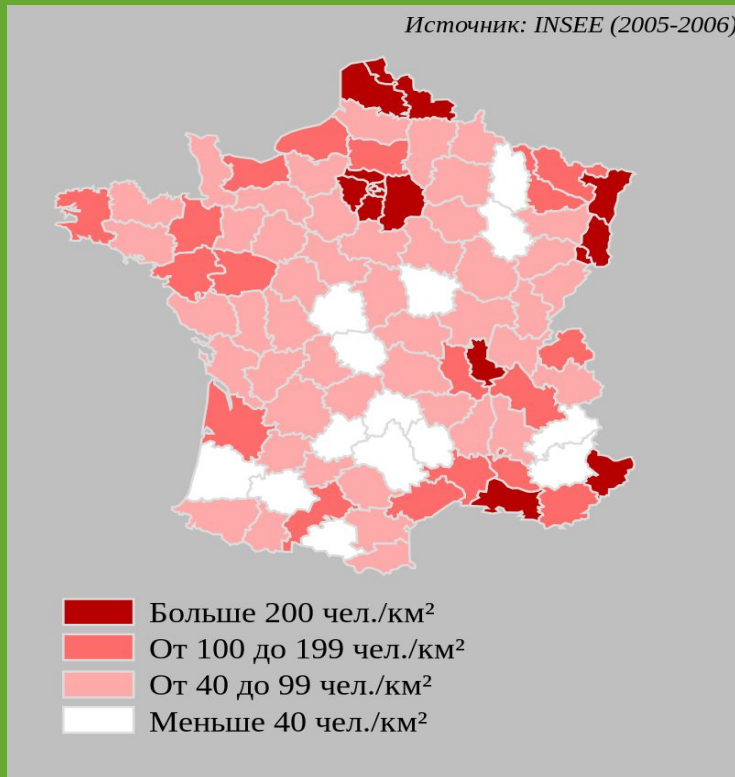
На севере и на западе страны расположены равнинные территории и низкогорья. Равнины составляют $\frac{2}{3}$ общей территории. Основными горными массивами являются: Альпы, Пиренеи, Юра, Арденны, Центральный массив и Вогезы. Парижский бассейн находится в окружении Армориканского массива, Центрального массива, Вогезов и Арденн. Вокруг Парижа расположена система концентрических уступов гряд, разделённых узкими полосами равнин. Гароннская низменность, расположенная на юго-западе Франции у подножья Пиренеев, — равнинный район с плодородными почвами. Ланды, треугольный клиновидный участок к юго-западу от нижнего течения Гаронны, отличаются менее плодородными почвами и засажены хвойными лесами. Грабен Роны и Соны в юго-восточной Франции образует узкий проход между Альпами на востоке и Центральным Французским массивом на западе. Он состоит из ряда небольших впадин, разделённых сильно расчленёнными поднятыми участками.

В центральных районах и на востоке — средневысотные горы (Центральный массив, Vogезы, Юра). Центральный массив, расположенный между бассейнами рек Луары, Гаронны и Роны, представляет собой крупнейший массив, возникший в результате разрушения древних герцинских гор. Подобно другим древним горным областям Франции, он поднялся в альпийскую эпоху, при этом более мягкие породы в Альпах были смяты в складки, а плотные породы массива разбиты трещинами и разломами. По таким нарушенным зонам поднимались глубинные расплавленные породы, что сопровождалось вулканическими извержениями. В современную эпоху эти вулканы утратили свою активность. Тем не менее на поверхности массива сохранилось много потухших вулканов и других вулканических форм рельефа. Vogезы, отделяющие плодородную долину Рейна в Эльзасе от остальной части Франции, достигают в ширину всего 40 км. Сглаженные и залесённые поверхности этих гор возвышаются над глубокими долинами. Сходный ландшафт преобладает на севере страны в Арденнах. Горы Юра, вдоль которых проходит граница со Швейцарией, расположены между Женевой и Базелем. Они имеют складчатое строение, сложены известняками, более низкие и менее расчленённые по сравнению с Альпами, однако сформировались в ту же эпоху и имеют тесную геологическую связь с Альпами.

Население

По оценке на 1 января 2017 года, население Франции составляло 64 859 773 человека в метрополии и 66 991 000 человек — с учётом заморских территорий

Плотность населения во Франции — 103 человек/км². По этому показателю страна занимает 14-е место среди стран Евросоюза. Суммарный коэффициент рождаемости во Франции один из самых высоких в Европе — 2,01 ребёнка на одну женщину репродуктивного возраста. Во Франции насчитывается 57 городских поселений с населением более 100 000 человек.



Париж — 10 870

Лион — 1635

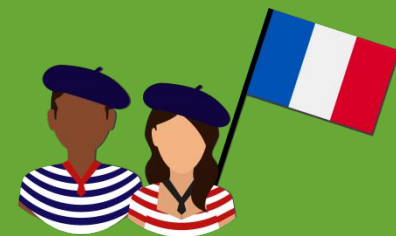
Марсель — 1610

Лилль — 1060

Ницца — 970

Тулуза — 955

Бордо — 950



Национальный состав

Во французском политическом лексиконе не используется понятие «национальное меньшинство» и даже «национальность» в том смысле, как это слово понималось в Советском Союзе и постсоветской России. В лексиконе французов слово «nationalité» означает исключительно «гражданство», а прилагательное «national, nationale» означает принадлежность к государству — Французской Республике, поскольку Республика исходит из «nation» — народа, которому принадлежит государственный, национальный суверенитет, что зафиксировано в статье 3 Конституции Французской Республики. Таким образом, официальной этнической статистики во Франции не существует

Советские энциклопедии приводят данные на 1975 год об этническом составе страны, не приводя, впрочем, описания методов оценки: около 90 % населения составляли этнические французы. К национальным меньшинствам относятся эльзасцы и лотарингцы (около 1,4 млн чел.), бретонцы (1,25 млн чел.), евреи (около 500 тыс. чел.), фламандцы (300 тыс. чел.), каталонцы (250 тыс. чел.), баски (140 тыс. чел.) и корсиканцы (280 тыс. чел.)



Эльзасцы говорят на алеманнском диалекте немецкого языка, лотарингцы на его франкских наречиях. Литературным языком для большинства эльзасцев является немецкий. Большинство эльзасцев — католики, среди сельских жителей есть протестанты (лютеране и кальвинисты).

Бретонцы говорят на бретонском языке кельтской группы индоевропейской семьи, который имеет четыре диалекта: трегьерский, корнуайльский, ваннский и леонарский. Он лёг в основу литературного языка. На бретонском языке говорит около 200 тысяч человек на западе Бретани. В восточной Бретани распространён диалект французского языка — галло. Но основная идея не язык, а общая история, происхождение, особое географическое происхождение, а значит, и особые хозяйственные занятия. Бретань — центр развития кельтской культуры.



ТУРИЗМ

Франция — самая посещаемая страна в мире (по количеству приезжающих иностранцев); Париж — самый туристический город; Эйфелева башня — самая посещаемая и популярная в мире достопримечательность, а это означает, что Франция — бесспорный чемпион мирового туризма.

То, что без сомнения привлекает приезжающих во Францию — это большое разнообразие пейзажей, длинные линии океанического и морского побережий, умеренный климат, множество различных памятников, а также престиж французской культуры, кухни и образа жизни.



Транспорт

Железнодорожный транспорт

Железнодорожный транспорт Франции очень развит. Местные и ночные поезда, в том числе TGV (высокоскоростные поезда) связывают столицу со всеми крупными городами страны, а также с соседними странами Европы. Скорость движения этих поездов — 320 км/ч. Железнодорожная сеть Франции составляет 29 370 км, и является самой протяжённой железнодорожной сетью среди стран Западной Европы. Железнодорожное сообщение существует со всеми соседними странами, кроме Андорры.

Метро во Франции имеется в Париже, Лионе, Марселе, Лилле, Тулузе, Ренне. В Руане — частично подземный скоростной трамвай. Помимо системы метро, в Париже существует сеть RER, связанная одновременно с системой метро и сетью пригородных поездов.

Авиационный транспорт

Во Франции около 475 аэропортов. 295 из них имеют асфальтированные или бетонные взлётно-посадочные полосы, а оставшиеся 180 — грунтовые (данные на 2008 год)[64]. Самый большой французский аэропорт — аэропорт Руасси-Шарль-де-Голль, расположен в пригороде Парижа. Национальный французский авиаперевозчик Air France осуществляет авиарейсы практически во все страны мира.

Автомобильный транспорт

Сеть автомобильных дорог достаточно плотно покрывает всю территорию страны. Общая протяжённость автодорог 951 500 км.

Основные дороги Франции делят на следующие группы:

Автомагистрали — название дороги составлено из буквы А с номером дороги. Допустимая скорость — 130 км/ч, обязательное наличие заправок каждые 50 км, бетонная разделительная полоса, отсутствие светофоров, пешеходных переходов.

Национальные дороги — префикс N. Допустимая скорость — 90 км/ч (при наличии бетонной разделительной полосы — 110 км/ч).

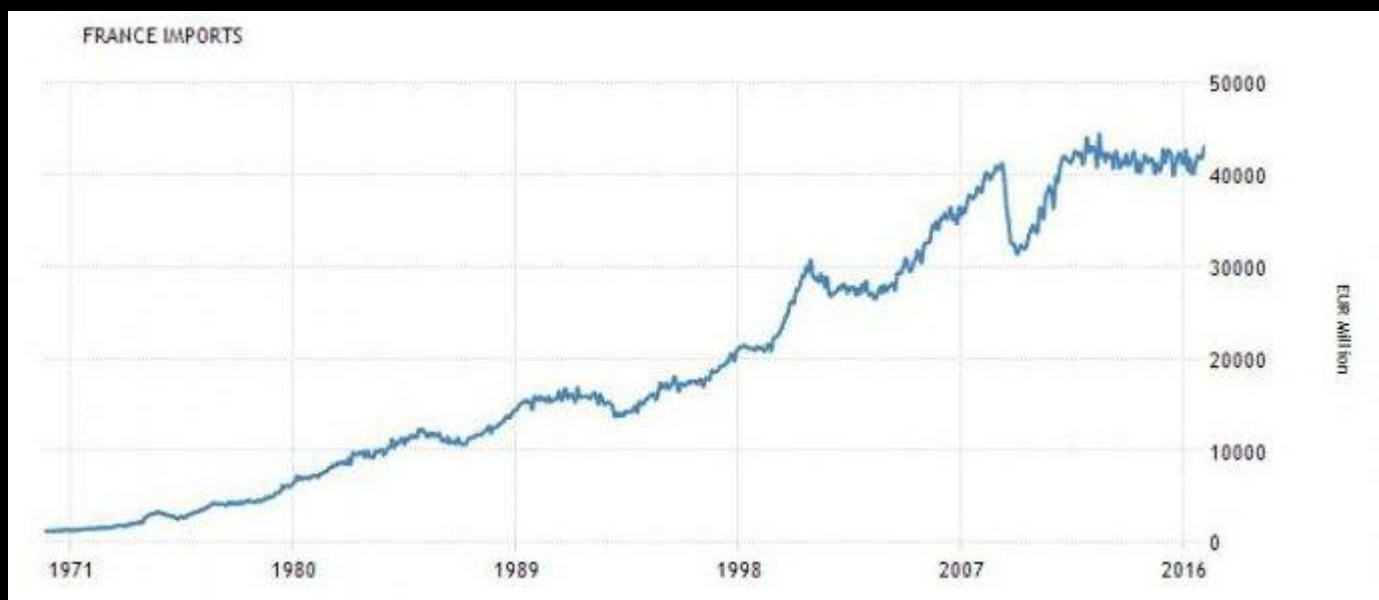
Департаментальные дороги — префикс D. Допустимая скорость — 90 км/ч.

В городах допустимая скорость — 50 км/ч. Использование ремней безопасности — обязательно. Дети до 10 лет должны перевозиться на специальных сиденьях.



Внешнеэкономические связи

Экономика Франции является седьмой среди стран мира по номинальному валовому продукту и девятой, если рассматривать по паритету покупательной способности. В Европе она на третьем месте. Если рассматривать экспорт и импорт Франции кратко, то торговый баланс составляет 1,17 триллионов долларов США.



Экспорт - В ноябре 2016-го стоимостный объем вывозимых из страны товаров вырос до 38,811 миллиардов евро. Если рассматривать период с 1970 по 2016, то средний объем экспорта равен 18398,37 миллионов. Самый высокий показатель был зафиксирован в июне 2015-го. Тогда экспорт был равен 39,896 миллиардов. Самый низкий – в мае 1970-го. Тогда объем экспорта составлял 1,166 миллиарда евро.

Импорт - В ноябре 2016 года стоимостный объем ввозимых в страну товаров достиг 43,188 млрд. евро. А теперь рассмотрим экспорт и импорт Франции за период с 1970 по 2016 год. Стоимостный объем ввозимых в страну товаров в среднем был равен 19,489 миллиардов евро. Самый низкий показатель был зафиксирован в мае 1970-го. Тогда импорт составлял только 1,152 млрд. евро. Самый высокий показатель был зафиксирован в августе 2012-го. Тогда он составлял 44,471 млрд. евро. Как и в экспорте, значительное место в импорте занимают машины и оборудование. Также Франция зависит от ввоза сырой нефти

КОНЕЦ ПРЕЗИНТАЦИИ

СПАСИБО ЗА
ПРОСМОТР

Во
Теперь
СТАВТЕ
ЗАЧЕТ
Я ВСЮ
НОЧЬ
ДЕЛАЛ.

