

ГОСУДАРСТВЕННОЕ БЮДЖЕТНОЕ
ПРОФЕССИОНАЛЬНОЕ ОБРАЗОВАТЕЛЬНОЕ
УЧЕРЕЖДЕНИЕ СВЕРДЛОВСКОЙ ОБЛАСТИ
«БАРАНЧИНСКИЙ ЭЛЕКТРОМЕХАНИЧЕСКИЙ
ТЕХНИКУМ»

Презентация по предмету «Организация
перевозки, отпуска и хранения
нефтепродуктов»

по теме:

«Прием нефтепродуктов на АЗС»

Выполнил: студент
группы 8 Пунтов Д. Р.

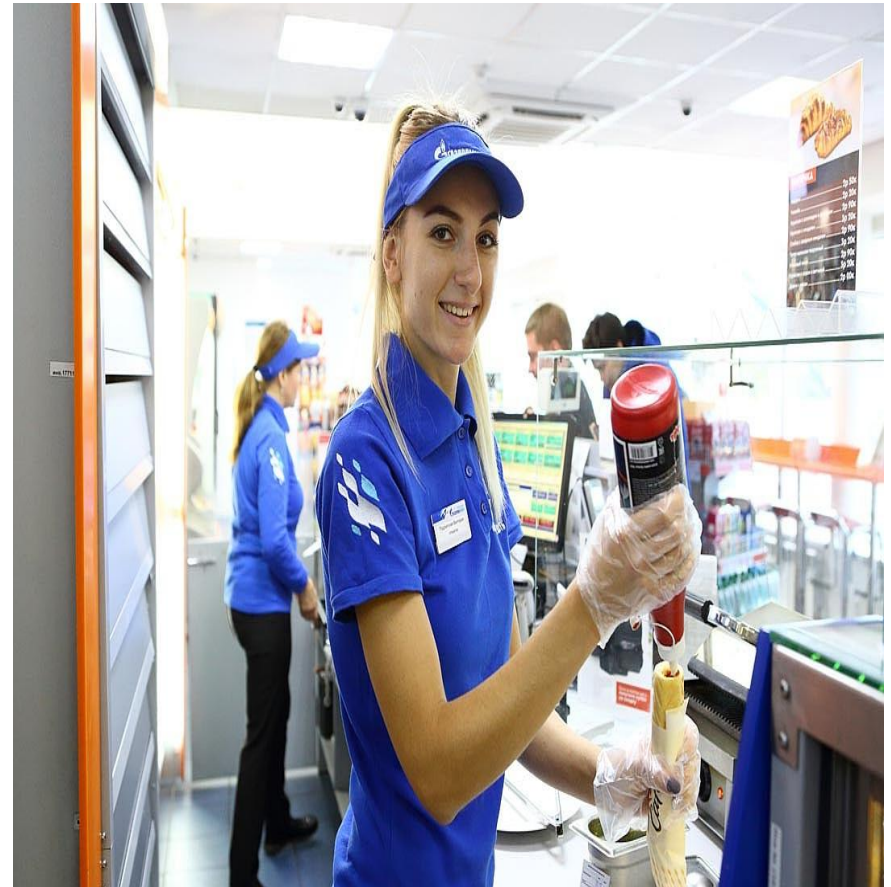
Проверил: Мастер
производственного
обучения: Зульхитжин Р.
А.

Кто такой оператор АЗС?

- День ото дня водители спешат по своим делам, не забывая при этом заехать на АЗС и заправиться. А там их ждут операторы АЗС. Кто они? В чем их обязанности

В его обязанности входит не только работа с клиентами и финансовые операции, а также:

- Прием
- Хранение
- Отпуск топлива
- Учётно-отчетная деятельность
- Проверка погрешности на аппаратах
- Поддержка частоты на АЗС



Оператор АЗС должен знать:

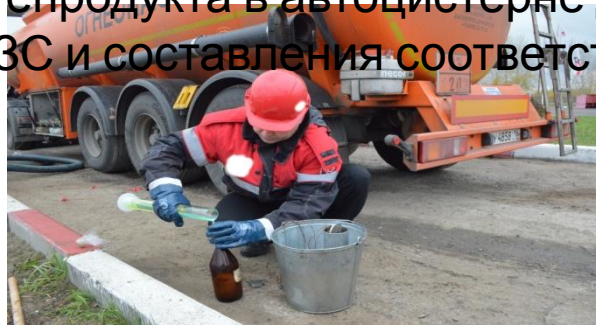
- Устройство заправочного оборудования и контрольно измерительных приборов
- Правила технической эксплуатации передвижной автозаправочной станции
- Физические и химические свойства нефтепродуктов
- Правила хранения и отпусков нефтепродуктов
- Правила по охране труда и пожарной безопасности
- Правила пользования первичными средствами пожаротушения



Запрещается приём нефтепродукта в некоторых случаях

Запрещается прием нефтепродуктов в следующих случаях:

- при неисправности технического и технологического оборудования АЗС;
- при неисправности сливного устройства автоцистерны;
- при неисправности заземляющего устройства автоцистерны;
- при отсутствии товарно-транспортных документов либо их неправильном оформлении;
- во время грозы;
- при наличии в нефтепродукте воды и любого рода примесей;
- при несоответствии или отсутствии документов, подтверждающих качество нефтепродуктов;
- при выявлении недостачи нефтепродукта в автоцистерне до согласования с руководством АЗС и составления соответствующего акта.



Прием нефтепродуктов

- Автоцистерна встает по ходу движения автотранспорта и для нее должен быть обеспечен свободный выезд на случай аварийной ситуации.
- убедиться, что двигатель автоцистерны выключен (при сливе самотеком или насосом АЗС), автомобиль должен быть поставлен на стояночный тормоз, водитель не должен находиться в кабине.



Действия водителя при приеме нефтепродуктов

- Действия водителя:
- -устанавливает автоцистерну на площадку для слива нефтепродуктов;
- -выключает двигатель автоцистерны;
- -присоединяет автоцистерну (прицеп) к заземляющему устройству;
- -контролирует исправность технологического оборудования автоцистерны(сливные устройства сливные рукава, заземление);
- -присоединяет рукава автоцистерны к сливному устройству.

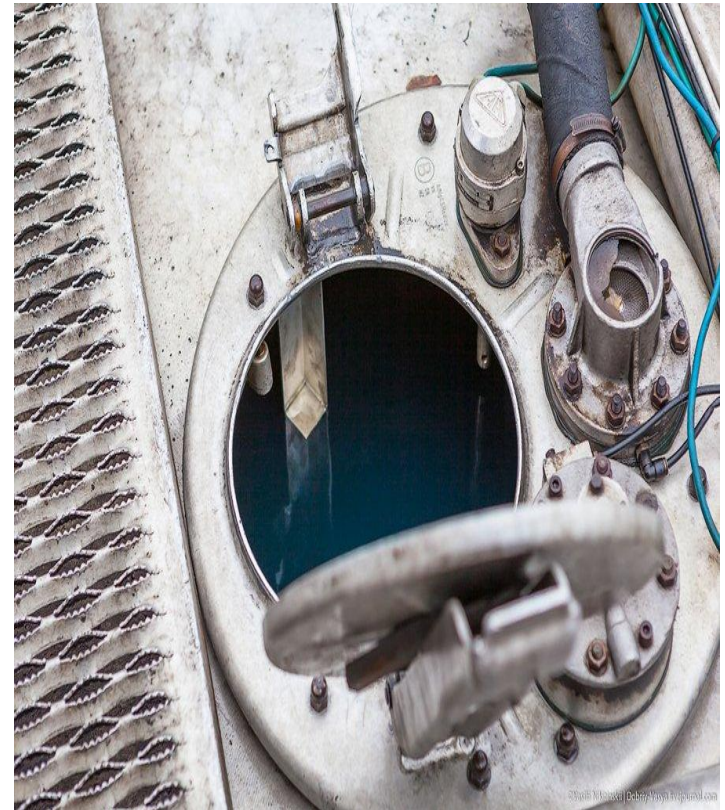


Обязанности оператора при приеме и сливе нефтепродуктов

- При подготовке к сливу нефтепродуктов оператор:
- -открывает задвижку для приема нефтепродукта в резервуар аварийного пролива;
- -закрывает задвижку на трубопроводе отвода дождевых вод в очистные сооружения с площадки для автоцистерны;
- -обеспечивает место слива нефтепродуктов первичными средствами пожаротушения;
- -принимает меры к предотвращению разлива нефтепродуктов, локализации возможных последствий случайных или аварийных разливов нефтепродуктов (наличие сорбента, песка и др.);
- -организует установку автоцистерны на площадку для слива нефтепродукта;
- -проверяет время следования автоцистерны от нефтебазы и делает отметку о времени прибытия на АЗС:



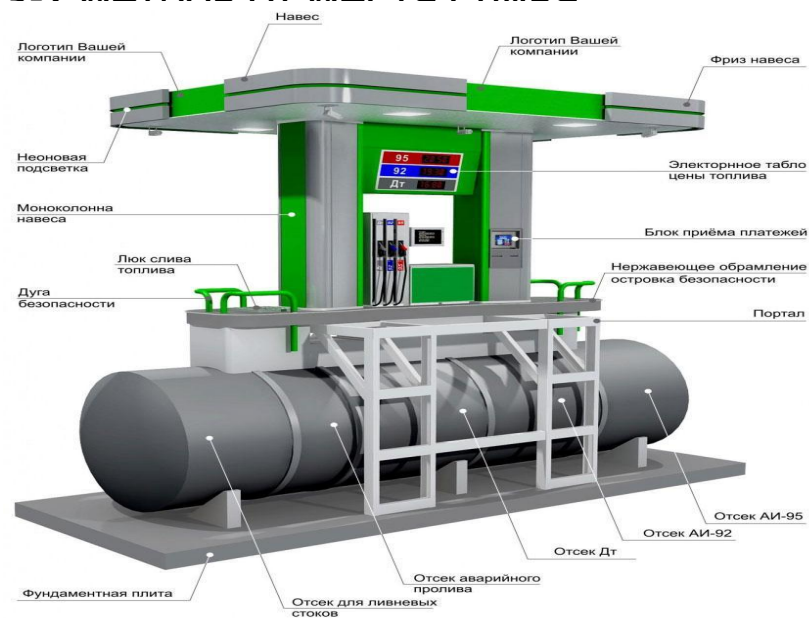
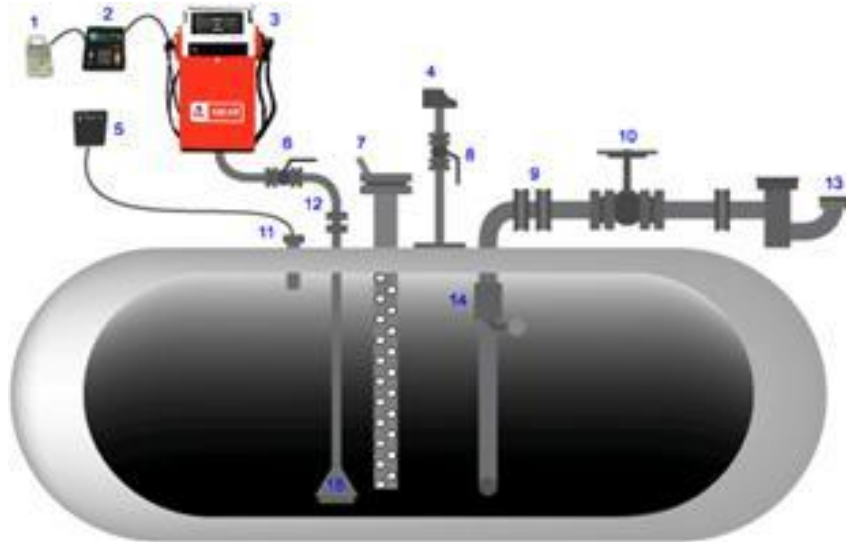
- -проверяет сохранность и соответствие пломб на горловине и сливном вентиле (сливной задвижке) автоцистерны; проверяет уровень заполнения автоцистерны (прицепа) "по планку".



- С использованием водочувствительной ленты или пасты убеждается в отсутствии воды, отбирает пробу, измеряет температуру и плотность нефтепродукта в ней, убеждается в соответствии данных (объем, плотность) указанных в товарно-транспортной накладной, данным полученным при контроле нефтепродукта в автоцистерне. Регулирование расхождений полученных результатов осуществляется в соответствии с документом по учету нефтепродуктов;



- **Убеждается в исправности технологического оборудования,**
- -трубопроводов;
- -резервуаров;
- -правильности включения запорной арматуры и исправности устройства для предотвращения переливов;
- -прекращает заправку транспорта через ТРК, связанную с заполняемым резервуаром до окончания слива в него нефтепродукта из автоцистерны;
- -измеряет уровень и определяет объем нефтепродукта в резервуаре;
- -принимает меры для исключения возможности движения автотранспорта на расстоянии ближе 2-х метров от места слива нефтепродуктов;



- В ходе слива нефтепродуктов в резервуары АЗС необходимо:**
- снять пломбы с горловины и сливного вентиля;
 - открыть горловину настолько, чтобы был обеспечен доступ атмосферного воздуха в пространство над нефтепродуктом;
 - начало слива, характеризующееся заполнением сливных рукавов и приемных трубопроводов, выполнять при малом расходе, с постепенным его увеличением по мере заполнения трубопроводов;
 - выполнить слив нефтепродуктов из автоцистерны;
 - обеспечить постоянный контроль за ходом слива нефтепродукта и уровнем его в резервуаре, не допуская переполнения или разлива.



- **по завершении слива:** оператор лично убеждается в том, что нефтепродукт из автоцистерны и сливных рукавов слит полностью;
- отсоединить сливные рукава;
- после отстоя и успокоения нефтепродукта в резервуаре (не менее чем через 20 мин.) произвести измерение уровня и определить объем фактически принятого продукта по градуировочной таблице;
- внести в журнал поступления нефтепродуктов, в сменный отчет и товарно-транспортную накладную данные о фактически принятом количестве нефтепродукта;
- при отсутствии расхождения между фактически принятым количеством (в тоннах) нефтепродукта и количеством (в тоннах), указанным в товарно-транспортной накладной, расписаться в накладной, один экземпляр которой остается на АЗС, а три экземпляра возвращаются водителю, доставившему нефтепродукты. При выявлении несоответствия поступивших нефтепродуктов товарно-транспортной накладной, составить акт на недостачу в трех экземплярах, из которых первый приложить к сменному отчету, второй - вручить водителю, доставившему нефтепродукты, а третий остается на АЗС. О недостаче нефтепродукта делается соответствующая отметка на всех экземплярах товарно-транспортной накладной.

Контрольно-измерительные приборы на АЗС



пробоотборник



Ареометр с
термометром



метршток



Колба для
измерительных проб

Вывод

- Прием и слив нефтепродуктов должен производиться с особой осторожностью и внимательностью как со стороны оператора АЗС так и со стороны водителя автоцистерны.
- Слив является огне и взрывоопасной операцией. Оператор АЗС обязан следить за всем технологическим оборудованием во время слива нефтепродуктов во избежание аварийных ситуаций.

