

Орнамент и вазапись Древней Греции.





Древнегреческий
орнамент

Древнегреческий орнамент



Меандр

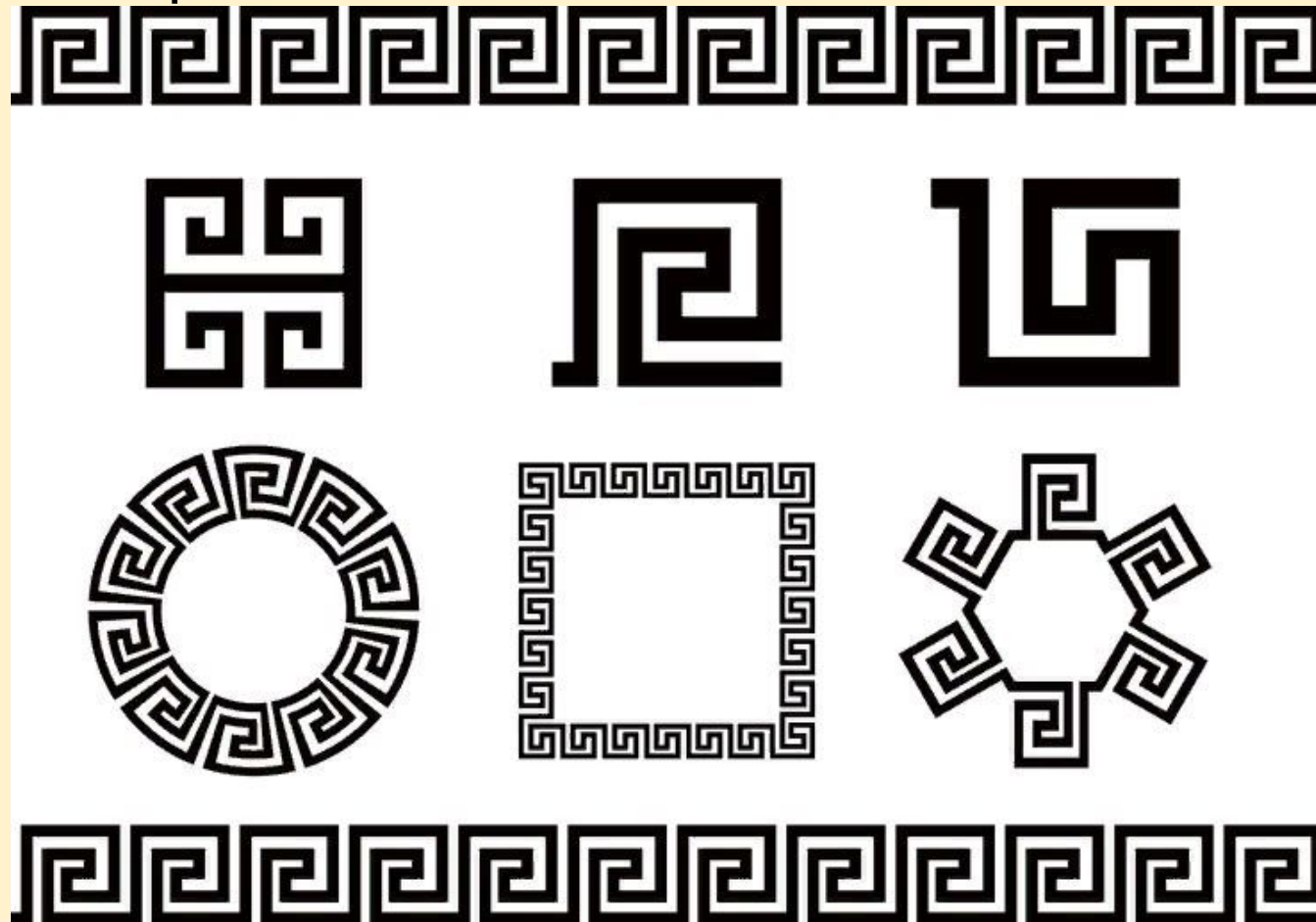
Волна

Пальметта

Меандр

Орнамент, имеющий характер ломаной под прямым углом линии .

Меандр получил свое название по сходству с извилистой рекой в Малой Азии с тем же названием.



Волн

а



Пальметта

Стилизованное изображение пальмового листа.

Греки отождествили богиню Афродиту с пальметтой, которая стала знаком мира и любви. Подобные пальметты украшают не только посуду. Они украшают и древнегреческие храмы.





Древнегреческая вазопись -

Декоративная
роспись сосудов,
выполненная
керамическим
способом,
то есть
специальными
красками с
последующим
обжигом.

Типы греческих сосудов



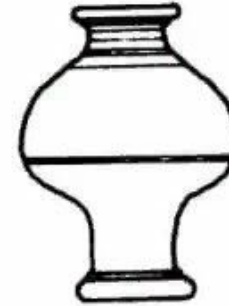
стамнос



пелика



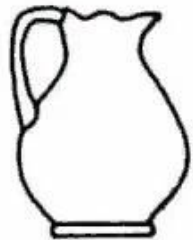
амфора



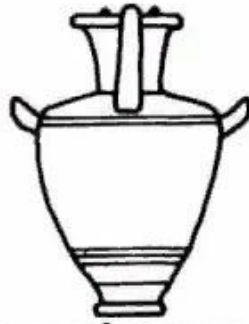
психтер



кратер



ойнохоя



чернофигурная
гидрия



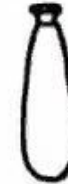
киаф



лутрофор



арибалл



алабастр



пиксида



ритон



скифос

килик



канфар



лекиф



аскос

Форма древнегреческих сосудов



*Дипилонская амфора,
VIII век до н. э.*

*Беотийские идолы
«Паппадос»,
VI в. до н.э.*



Форма примитивно выполненных Беотийских идолов была сходна с древнегреческими амфорами. Это сходство не случайно.

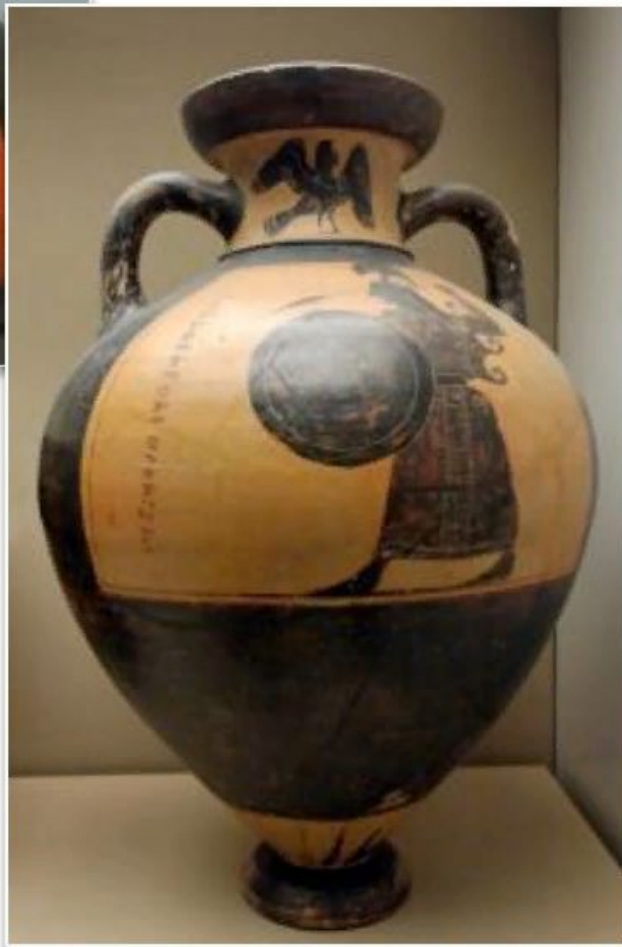
Форма древнегреческих амфор является стилизованным изображением фигуры человека, об этом говорят даже названия частей сосудов: ножка, ручка, тулово, плечики, шейка, горлышко, губы.

Подобные амфоры имели культовое назначение. Их приносили в дар храмам, также они служили надгробными памятниками.

Панафинейские амфоры



*Панафинейская амфора,
(ок. 560-530 гг. до н.э.)*



Наполненные оливковым маслом особые амфоры вручались победителям спортивных состязаний на Панафинейских играх в Афинах.

На лицевой стороне амфоры изображалась Афина Промахос, с другой находилось изображение спортивного состязания.

Высота панафинейской амфоры составляла 60-70 см., объём - 39,4 л. На каждом празднике Панафиней вручалось около 1500 амфор.

Сосуды для вина и воды

Кратер



*Кратер краснофигурный
с изображением Гермеса с младенцем Дионисом
(ок. 460-450 гг. до н.э.)*

*Кратер — древнегреческий сосуд
для смешивания вина с водой.*

*Характерными чертами кратера
являются широкая горловина, две
ручки по бокам вместительного
сосуда и ножка.*

Гидрия



*Гидрия чернофигурная
с изображением девушек у источника
(ок. 460-450 гг. до н.э.)*

*Гидрия — древнегреческий сосуд,
кувшин для воды с тремя ручками.*

*Гидрии также иногда использовались
как урна для хранения пепла усопших и
для жеребьёвки при голосовании.*

*Когда шли за водой, гидрии носили на
голове или на плече.*



**Ойнохойя чернофигурная
из Камироса**
(ок. 625-600 гг. до н.э.)

Ойнохойя

Ойнохойя — древнегреческий сосуд, кувшин с одной ручкой и круглым или трилистниковым венчиком (напоминающим лист клевера).

Предназначался для подачи вина. Профессиональные виночерпии, приглашаемые на симпосии, искусно разливали с помощью ойнохойи вино сразу в три сосуда.

Килик



*Килик чернофигурный
(ок. 550-540 гг. до н.э.)*

Килик — древнегреческий сосуд для питья плоской формы на короткой ножке.

С двух сторон килика находятся ручки, которые в отличие от канфара не превышают по высоте кромку самой чаши.

РИТОН



*Ритон краснофигурный
в виде головы собаки
(ок. 350-300 гг. до н.э.)*

*Ритон — древнегреческий сосуд для
питья в виде рога животного.*

*Сосуд часто использовался в
священных обрядах возлияния вина в
честь того или иного бога.*

*Ритон часто завершался скульптурой
в нижней части и украшался
рельефами и гравировкой.*

Сосуды для хранения продуктов



*Пифос с рельефом
(VI в. до н.э.)*

Пифос

Пифос — очень большой сосуд (мог быть размером с человека и более), по форме напоминает бочку.

По преданию в одном из таких бочонков - пифосов даже жил древнегреческий философ-аскет Диоген.

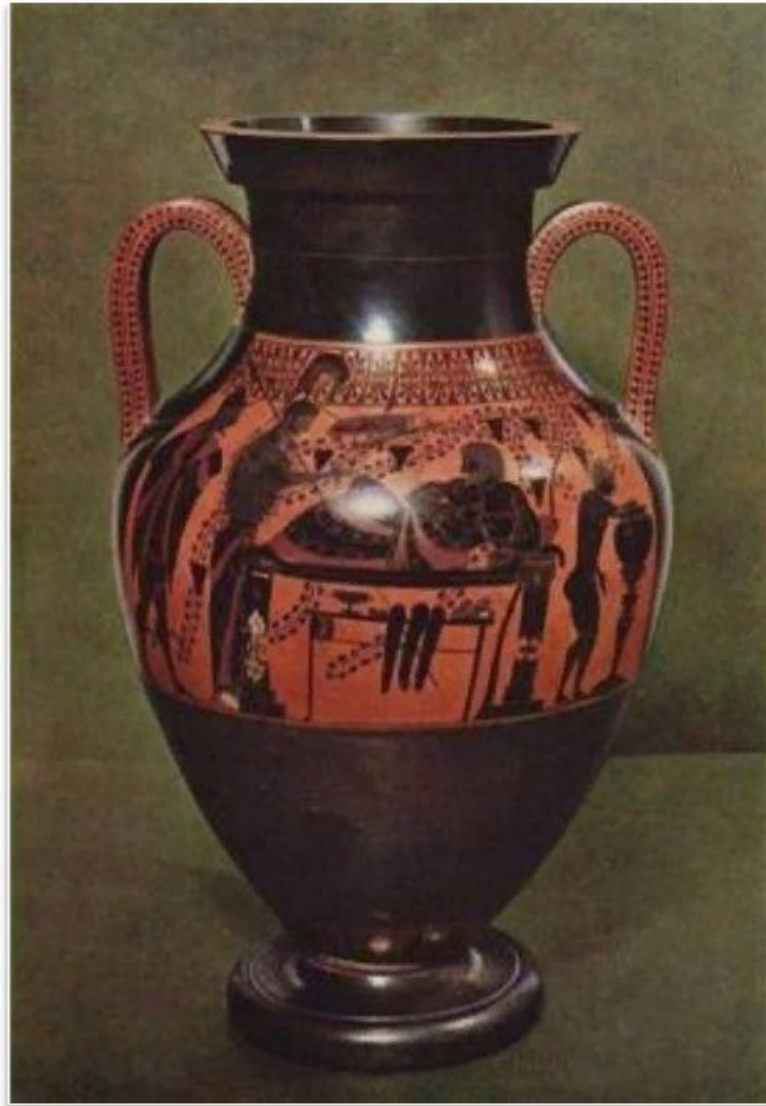
Использовался для хранения зерна, вина, оливкового масла, соленой рыбы.



Диоген (ок. 412 - 323 гг. до н. э)

Древнегреческий философ-аскет. Своё жилище он устроил в глиняной бочке (пифос) возле афинской агоры.

Амфора

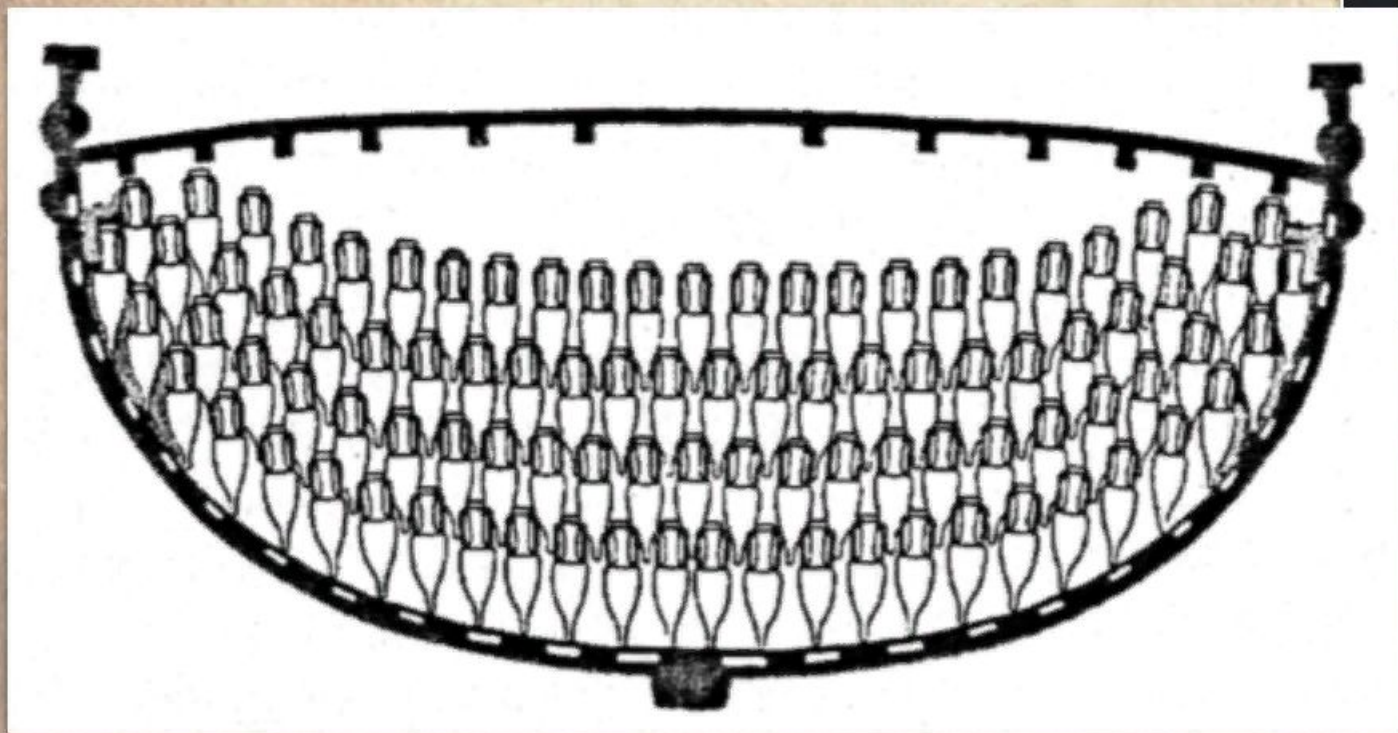


*Амфора чернофигурная
с изображением пирующего Геракла
(ок. 500 г. до н.э.)*

Амфора — сосуд конусообразной формы с двумя ручками и заостренным дном.

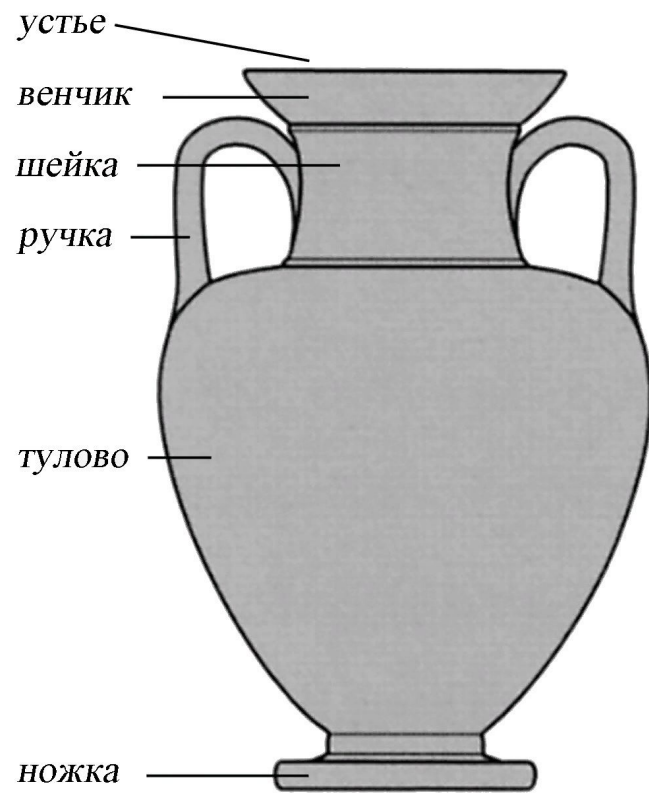
Служила, в основном, для хранения оливкового масла или вина. Искусно расписанные амфоры служили для украшения интерьера.

Амфора использовалась для транспортировки жидких продуктов, так как её форма отлично подходила для размещения в трюмах кораблей.



Расположение амфор в трюме корабля

Форма амфоры отлично подходила для размещения в трюмах кораблей и использовалась для транспортировки.



Форма примитивно выполненных Беотийских идов была сходна с древнегреческими амфорами. Это сходство не случайно.

Форма древнегреческих амфор является стилизованным изображением фигуры человека, об этом говорят даже названия частей сосудов: ножка, ручка, тулово, плечики, шейка, горлышко, губы.

Подобные амфоры имели культовое назначение.

Их приносили в дар храмам, также они служили надгробными памятниками.

Лекиф



*Лекиф чернофигурный
с изображением гонки на колесницах*

Лекиф — древнегреческий кувшин для хранения оливкового масла.

Характерными чертами лекифа являются узкое горлышко и небольшая ножка.

Лекиф, наполненный оливковым маслом до краев, использовался и погребальный дар. В таком случае кувшин мог иметь двойное дно.

Сосуды для благовоний и косметики

Алабастрон



*Алабастрон краснофигурный
с изображением девушки
(ок. 470 г. до н.э.)*

*Алабастрон — небольшой
грушеобразный или вытянутый
сосуд цилиндрической формы.*

*Образцом для алабастрона
послужила форма восточных сосудов
из Египта, изготавливавшихся из
алебастра, которому они,
собственно, и обязаны своим
названием.*

*Использовались женщинами для
хранения ароматических веществ и
жидкостей. Арибалы носили на
ремешке на запястье.*

Фигурный лекиф



*Фигурный лекиф
в виде сфинкса из Фанагории
(V в. до н.э.)*

*Фигурный лекиф — флакон в виде
фигуры.*

*Использовался для хранения
ароматических жидкостей, в
частности, ароматических масел.*

Пиксида



*Пиксида краснофигурная
с изображением греческого свадебного шествия
(ок. 470-460 гг. до н.э.)*

Пиксида — древнегреческий сосуд в виде небольшой круглой коробочки с крышкой.

Пиксида использовалась для хранения украшений, пряностей, мазей или порошков.

Арибал



*Арибал чернофигурный
с изображением льва
(V в. до н. э.)*

Арибал — древнегреческий кувшин небольшого размера округлой формы с узким горлышком.

У арибала широкая, в форме ленты ручка. Арибалы носили на ремешке на запястье.

Если алабастрономы пользовались женщины, то арибалы предназначались для мужчин и использовались преимущественно атлетами для ухода за телом.

Древнегреческая вазопись



Значение древнегреческой вазописи



*Вазописец Эксекий. Ахил и Аякс, играющие в кости, фрагмент чернофигурной росписи амфоры.
(ок. 540-530 гг. до н.э.)*

Древнегреческие вазы являются одним из важнейших источников знаний о культуре древнего мира.

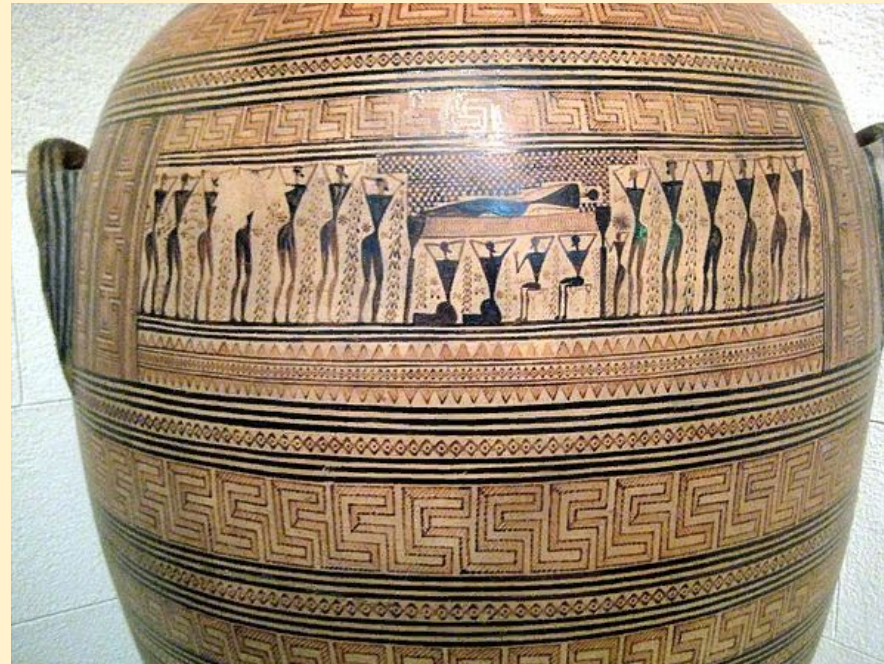
Росписи на древнегреческих вазах могут нам рассказать о истории, мифологии и даже повседневной жизни древних греков.

Вазопись имеет особое значение для изучения древнегреческой живописи, так как от росписей храмов и жилых домов почти ничего не сохранилось.

Геометрический стиль

росписи

Дипилонская амфора - изображение погребальной сцены в геометрическом стиле, высота амфоры – 1.5 метра.
Найдена в древнем некрополе в Афинах, расположенного недалеко от Дипилонских ворот города.

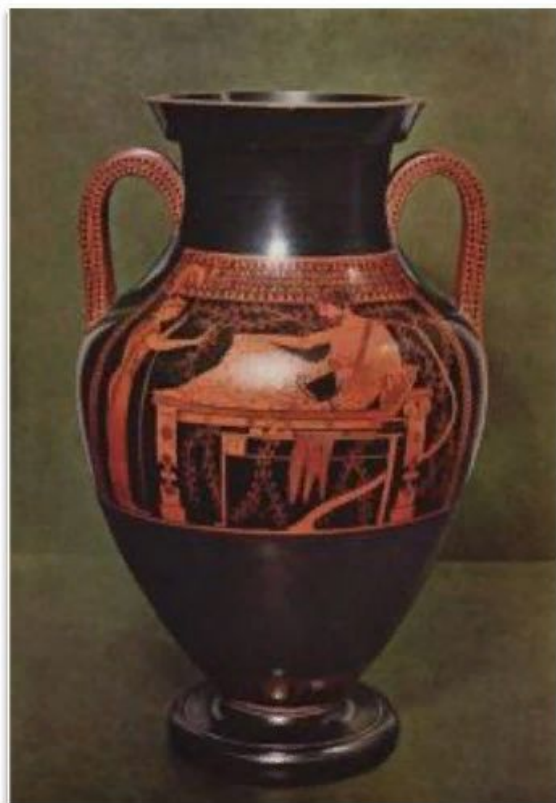
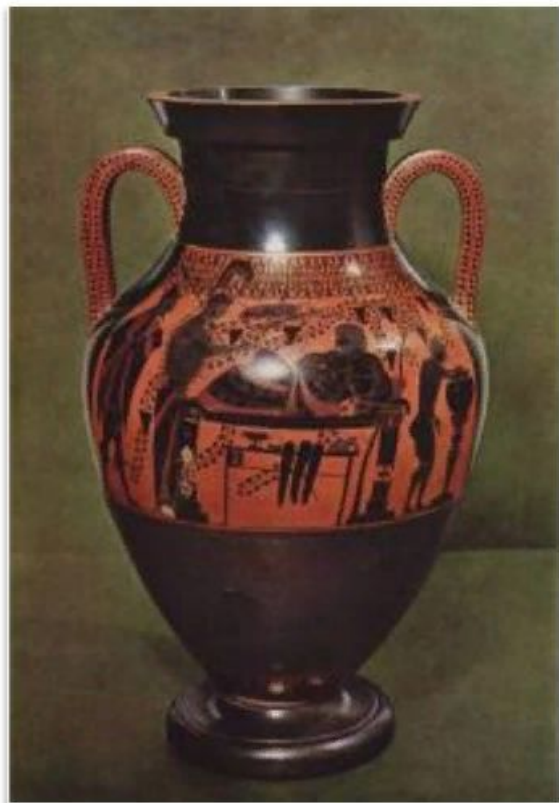


В гомеровский и архаический периоды в основном использовали геометрические орнаменты: меандр, шахматный узор, кресты, точки, ленты, штриховка и т.п.

Геометрический стиль росписи



Виды росписи древнегреческой керамики



*Чернофигурная и краснофигурная роспись
на амфоре Андокида
(ок. 520-510 гг. до н.э.)*

В росписи керамики Древней Греции использовали черный и красный лак, создающие на поверхности изделия прочное блестящее покрытие, его цвет получали в результате применения определенного режима обжига.

Существует два основных вида росписи древнегреческой керамики:

- 1. Чернофигурная*** - фигуры выполнялись черным лаком, а фон был естественного цвета глины;
- 2. Краснофигурная*** - черным лаком окрашивался фон между фигурами, а сами они оставались нетронутыми.

