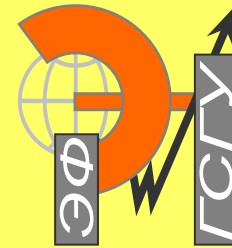


ГОСУДАРСТВЕННЫЙ  
СОЦИАЛЬНО-ГУМАНИТАРНЫЙ  
УНИВЕРСИТЕТ



КУРС:

# СОВРЕМЕННАЯ ДЕМОГРАФИЧЕСКАЯ СИТУАЦИЯ (Лекция №2)



**МЕДВЕДЕВА**

**Елена Ильинична**

**Заведующая кафедрой**

**Экономики и менеджмента,  
профессор кафедры, дэн,**

**снс ИСЭПН РАН**



кафедра ЭФ ГСГУ

**ЭКОНОМИКИ  
МЕНЕДЖМЕНТА**

## 1.3. Демографическая волна и ее последствия

### 1. Подъем – 1983-1987г.г.

- Повышение рождаемости до 2,4-2,5 млн.
- 1996-2001г.г. – резкое падение до 1,2-1,3 млн.

Воздействие на все контингенты населения (см. табл. 1), докатилась до нас.

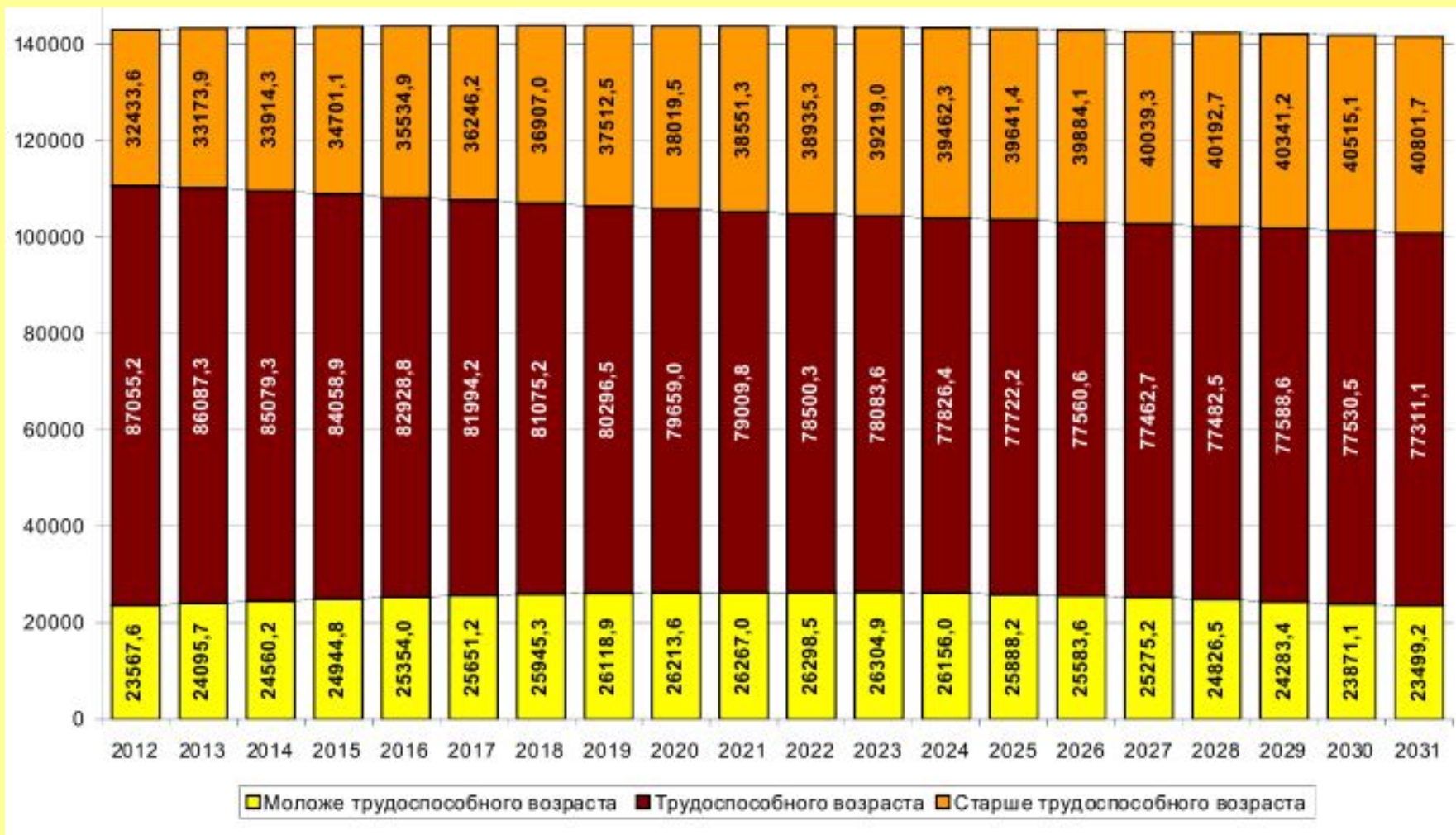
**Таблица 1**  
**Динамика основных контингентов населения России с 2005 г. по 2025 г.**  
**(млн. человек, на начало года)**

	2005*	2010**	2015	2020	2025
Все население	143,5	141,8	141,7	141,5	140,8
Население в трудоспособном возрасте	90,2	88,3	83,4	78,6	76,7
Женщины в репродуктивном возрасте	39,7	37,6	35,0	33,8	32,9
Лица старше трудоспособного возраста	29,2	30,7	33,6	36,6	38,2
Лица в возрасте 18 лет	2,6	1,8	1,3	1,3	1,5

*Примечание:* \* Численность населения Российской Федерации по полу и возрасту на 1 января 2005г. (Статистический бюллетень), М. 2005. С. 15-17.

\*\* Предположительная численность населения Российской Федерации до 2030 года. (Стат. Бюллетень), М. 2009. С. 75.

## 1.3. Демографическая волна и ее последствия



## 1.3. Демографическая волна и ее последствия

### Последствия:

- **Уменьшение численности женщин репродуктивного возраста:**
  - 2020 – на 4 млн. меньше
  - 2025 – на 5 млн.
  - В возрасте 20-29 меньше на 30-40%
  - Необходим СКР до 1,95
- **Постарение возрастной модели рождаемости:** средний возраст матери:  
2000г. – **25,8**;      2005г. - **26,6**;      2010г. - **27,6**
  - В результате: число женщин в возрасте 15-49 в 2015г. будет меньше, чем в 2011г. на 5,2%

**Комбинация демографической волны с постарением возрастной модели приведет к сокращению чисел родившихся**

- **Тайминговый сдвиг:** резкое увеличение вторых рождений (большинство не связывают с государственными мерами); семьи изменили свои репродуктивные планы, что скажется на последующей рождаемости.

## 1.3. Демографическая волна и ее последствия

2. С 2008г. – сокращение трудоспособных (с 2012г. уменьшение в год на 1 млн.чел.):

- **Наибольшие потери в 2016 г.**

- В 2012-2013г.г. вступают 1,3 - 1,5 млн., выбывают 2,1 – 2,5 млн.
- К 2020г. – сокращение на 9,7 млн.
- К 2025г. – сокращение на 11,6 млн.

### Что делать?

- **привлекать неквалифицированных трудовых мигрантов** (рабский характер труда);
- **интенсивно модернизировать** на инновационной основе (в 2-3 раза рост производительности труда);
- **Оценки численности трудовых мигрантов**
  - 2008г. – **2,5 млн.** – нелегальных,
  - 2010г. – **1,5 – 15 млн.** нелегальных.
- **Среди занятых в экономике – 6-8%**, это похоже на европейские страны.

## 1.3. Демографическая волна и ее последствия

### 3. Постарение населения

- В 2010 г. – **21,6%**
  - В 2015 г. – **23,7%**
  - В 2020 г. – **25,9%**
  - В 2025 г. – **27,2%**
- 
- **Следствие – рост смертности;**
  
  - **Проблема, связанная со здоровьем;**
    - повышение нагрузки на занятых;
    - рост социальных издержек;
    - повышение пенсионного возраста;
    - взаимосвязь с числом родившихся детей (для женщин), уменьшение репродуктивного потенциала.

## 1.3. Демографическая волна и ее последствия

### 4. Геополитические возможности

- **Сегодня** в силовых структурах – 3 млн. мужчин
- **2015-2020 гг.** призывной контингент, вдвое меньше, чем в 2005 г. (необходимость контрактной армии)

## 1.3. Демографическая волна и ее последствия

### 5. Сокращение миграционного потенциала:

- **1990г. – 25,3 млн. русских**, из которых
  - **4 млн. вернулись**,
  - **3 млн. сменили национальность**,
  - **остальные** – эмигрировали за пределы постсоветского пространства;
- **осталось русских и русскоязычных ≈ 17-18 млн.**, а миграционный потенциал – **5 млн. человек**;
- **основной источник – Узбекистан.**



## 1.3. Демографическая волна и ее последствия

Некоторые выводы:

- Концепция демографической политики РФ на период до 2025г. (см. табл.2)

*Таблица 2*

*Демографические показатели, намеченные на 2015 и 2025 годы  
Концепцией демографической политики России на период до 2025 г.*

Показатели / Годы	2010	2015	2025
СКР	1,590	1,685	1,944
ОПЖ	68,9	70,0	75,0
Числа родившихся, тыс. человек	1790	1750	1500
Числа умерших, тыс. человек	2031	2000	1700
Естественная убыль, тыс. человек	241	-250	-200
Численность населения на конец года, млн. чел.	142-143 *	142-143	145

*Примечание:* \* 142 млн. - по данным текущего учета,  
143 млн. - по данным переписи населения 2010 г.

## 1.3. Демографическая волна и ее последствия

### Некоторые выводы:

- Проблема сохранения независимости государства.

### Соответствующий вызов

«Чтобы удержать Сибирь, России понадобится помощь: ей не под силу одолеть эту задачу самостоятельно в условиях переживаемого ею демографического спада и новых тенденций в соседнем Китае».

« Сибирь могла бы со временем превратиться в общеевропейское достояние ... обернуться тем, чем Аляска и Калифорния, вместе взятые, стали в свое время для американцев источником огромных богатств».

## 1.4. Семья и домохозяйство

### 1. Новая парадигма рассмотрения населения – посемейная.

- **Население** – это не столько совокупность людей определенного пола и возраста, сколько совокупность семей разных типов и моделей;
- **Население как совокупность людей** и как совокупность семей инвариантны, но их роль в описании и регулировании демографических процессов различна:
  - если прогнозы, то макроуровень,
  - если управление, то микроуровень, где домохозяйства и поведение.
- **Семья – это группа лиц**, объединенных родством или свойством, совместно проживающих и имеющих общий бюджет.
- **Домохозяйство – один человек или группа лиц**, совместно проживающих и имеющих общий бюджет.

## 1.4. Семья и домохозяйство

### 1. Новая парадигма рассмотрения населения – посемейная.

Посемейная структура населения – перепись 1989г., 2002г. (см. табл. 3).

**Таблица 3**  
**Посемейная структура населения**

	Всего домохозяйств	в т.ч.		Всего семей	из них		из семей с детьми		
		одиночки	семьи		без детей	с детьми	с одним	с двумя	с тремя
<b>Перепись 2002</b>									
млн.	53	12	41	41	20	21	14	6	1
%	100	23	77	100	48	52	34	15	3
<b>Перепись 1989</b>									
млн.	50	10	40	40	16	24	12	10	2
%	100	20	80	100	39	61	31	24	6

## 1.4. Семья и домохозяйство

### 1. Новая парадигма рассмотрения населения – посемейная.

- В последние 15-20 лет **наблюдается расширение границ брака** путем установления партнерства (гражданский брак), для которого характерно:
  - возможность **раздельного проживания**;
  - существование на одной жилой площади не менее 3-х месяцев;
  - широкое распространение в активных детородных возрастах (20-4 лет – 13-15%).
- **В России состояние безбрачия – это редкость, к 50-ти годам 5-7% мужчин и 7-8% женщин.**

## 1.4. Семья и домохозяйство

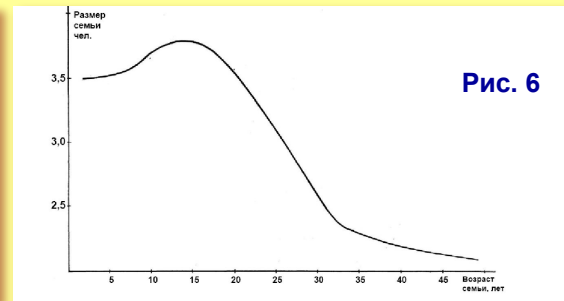
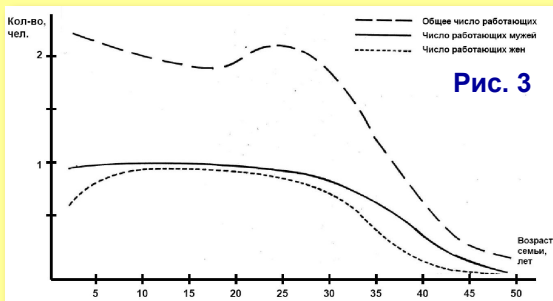
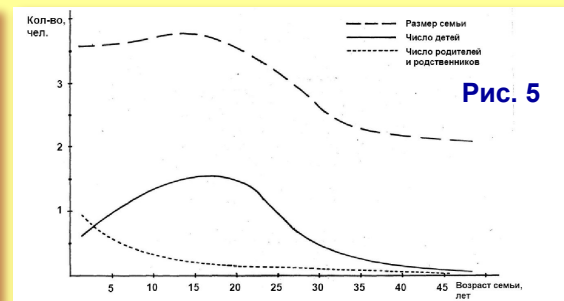
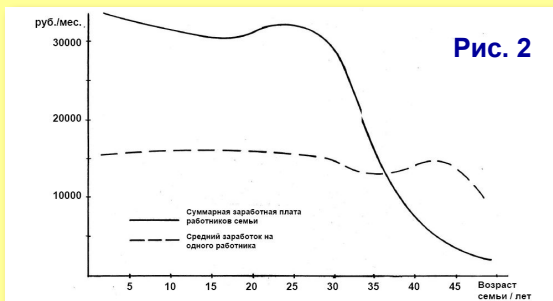
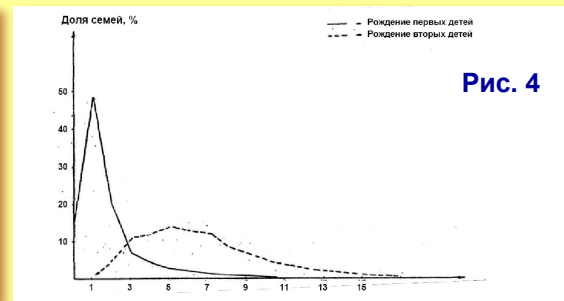
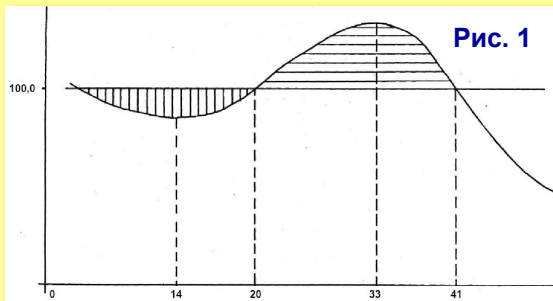
1. Новая парадигма рассмотрения населения – посемейная.
  - Нет «кризиса семьи», а трансформация;
  - главное направление – переход от многопоколенной.
  - **Три основные модели:**
    1. Патриархальная или традиционная,
    2. Детоцентристская или современная,
    3. Супружеская или постсовременная;
  - **Патриархальная** – доминирование мужчины («кормильца»), - 50%;
  - **Детоцентристская** – на этапе демографического перехода в связи со снижением рождаемости (наличие детей – главный барьер при разводах), - 40%;
  - **Супружеская** – (модель социального либерализма) – эгалитарные внутрисемейные отношения; личная независимость супругой; строится на основе добровольной близости супругов – 10%.
  - **Ослабила ограничение разводов**, одобрила гражданский брак и откладывание рождения детей; не являются альтернативой оформленного брака.

# 1.4. Семья и домохозяйство

## 2. Жизненный цикл семьи.

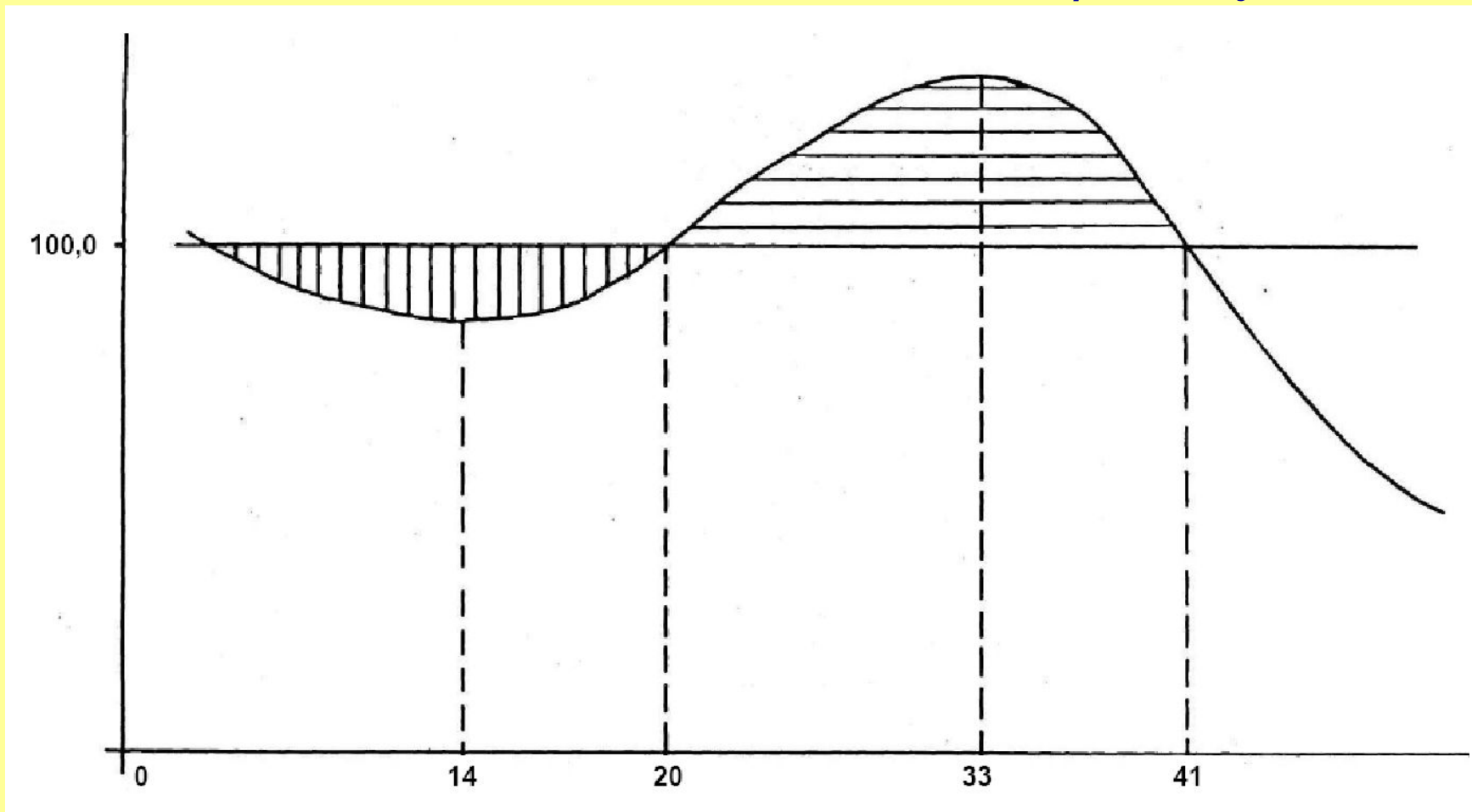
- Существующая характеристика семьи – ее **возраст**.
- Проходит следующие стадии: **возникновение, развитие, распад**.
- **Три линии развития:**
  - демографическая
  - социальная
  - экономическая

(см. рис. 1-6)



## 1.4. Семья и домохозяйство

*Рис. 1*  
*Средний душевой доход*

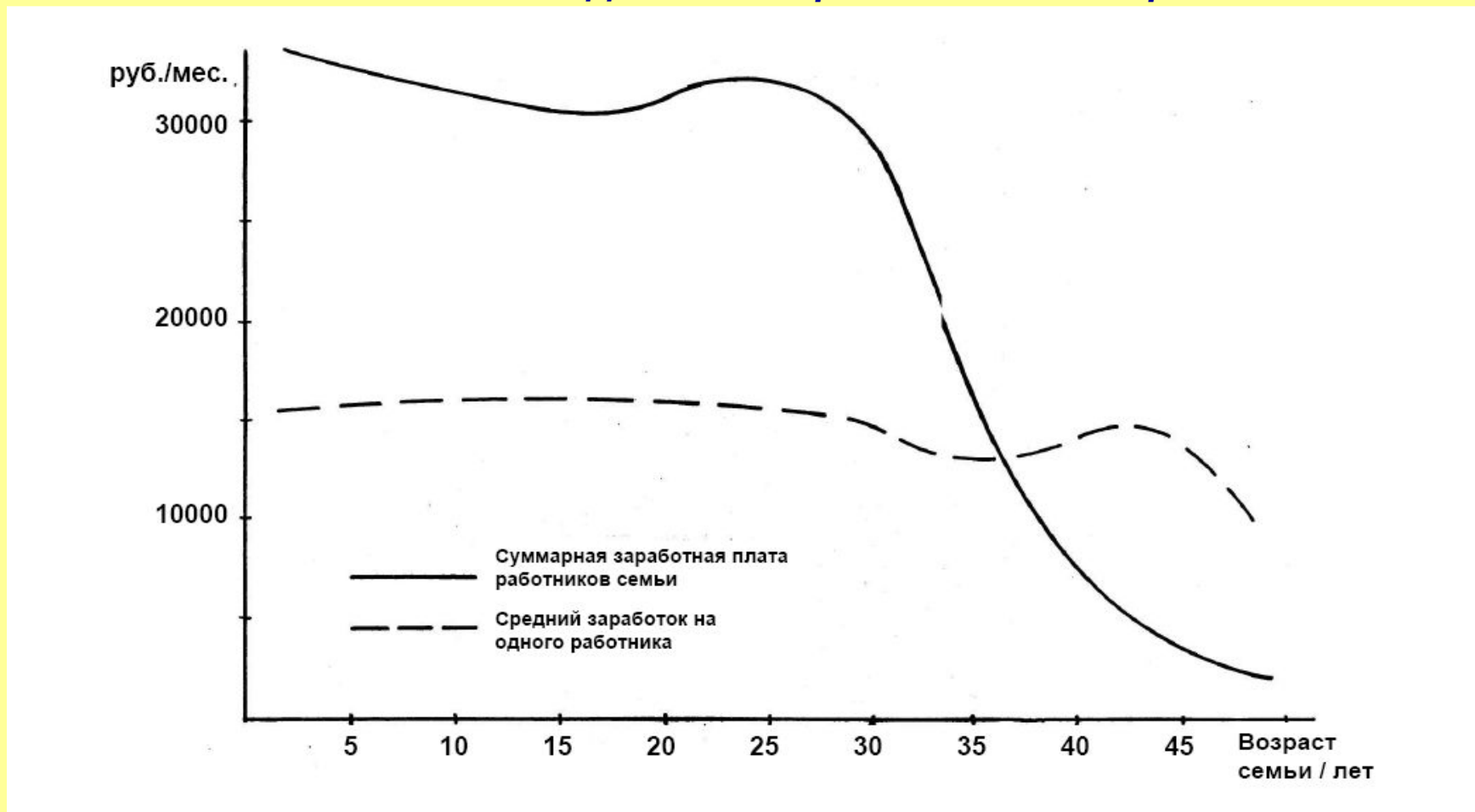




## 1.4. Семья и домохозяйство

Рис. 2

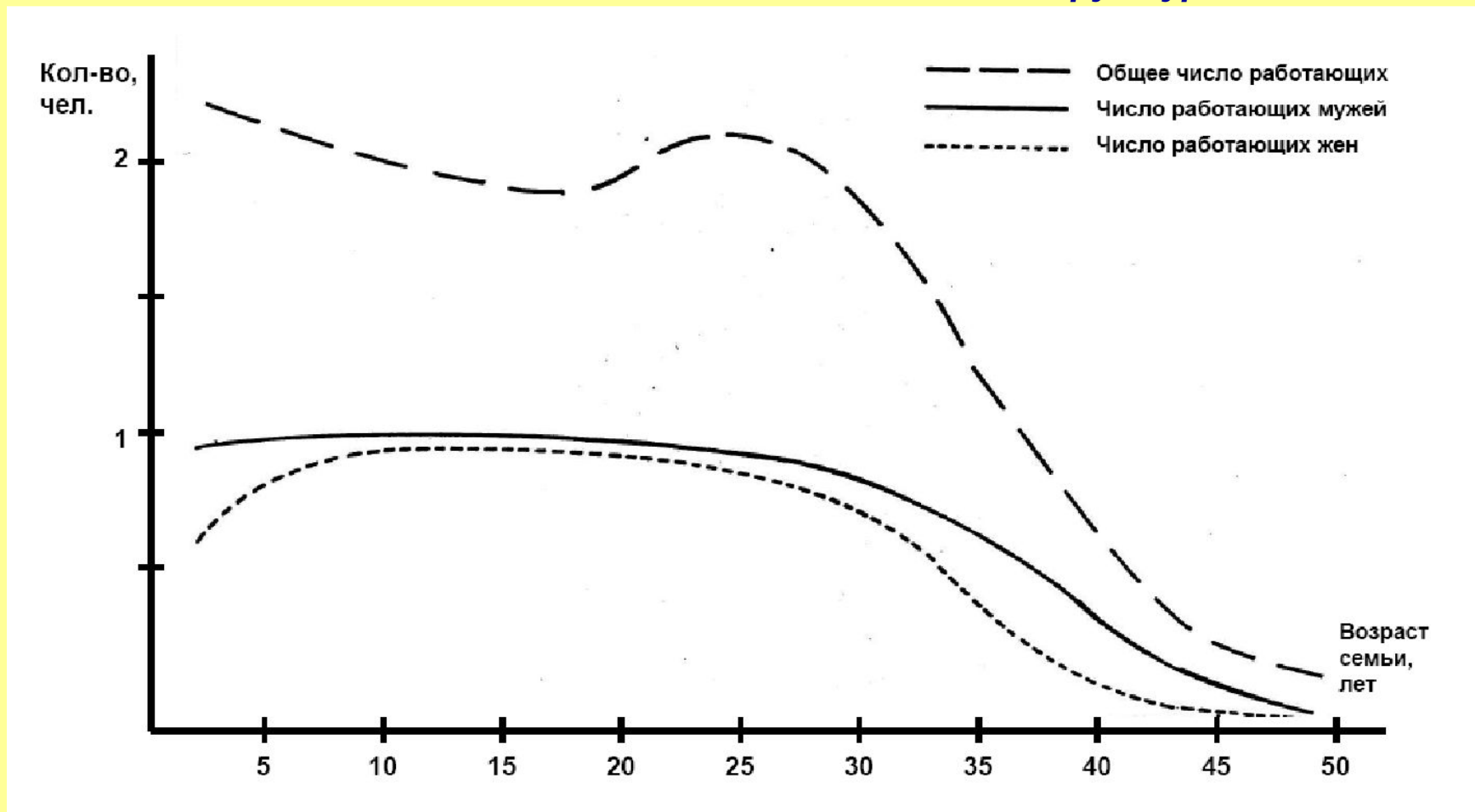
*Динамика заработной платы работников семьи*



## 1.4. Семья и домохозяйство

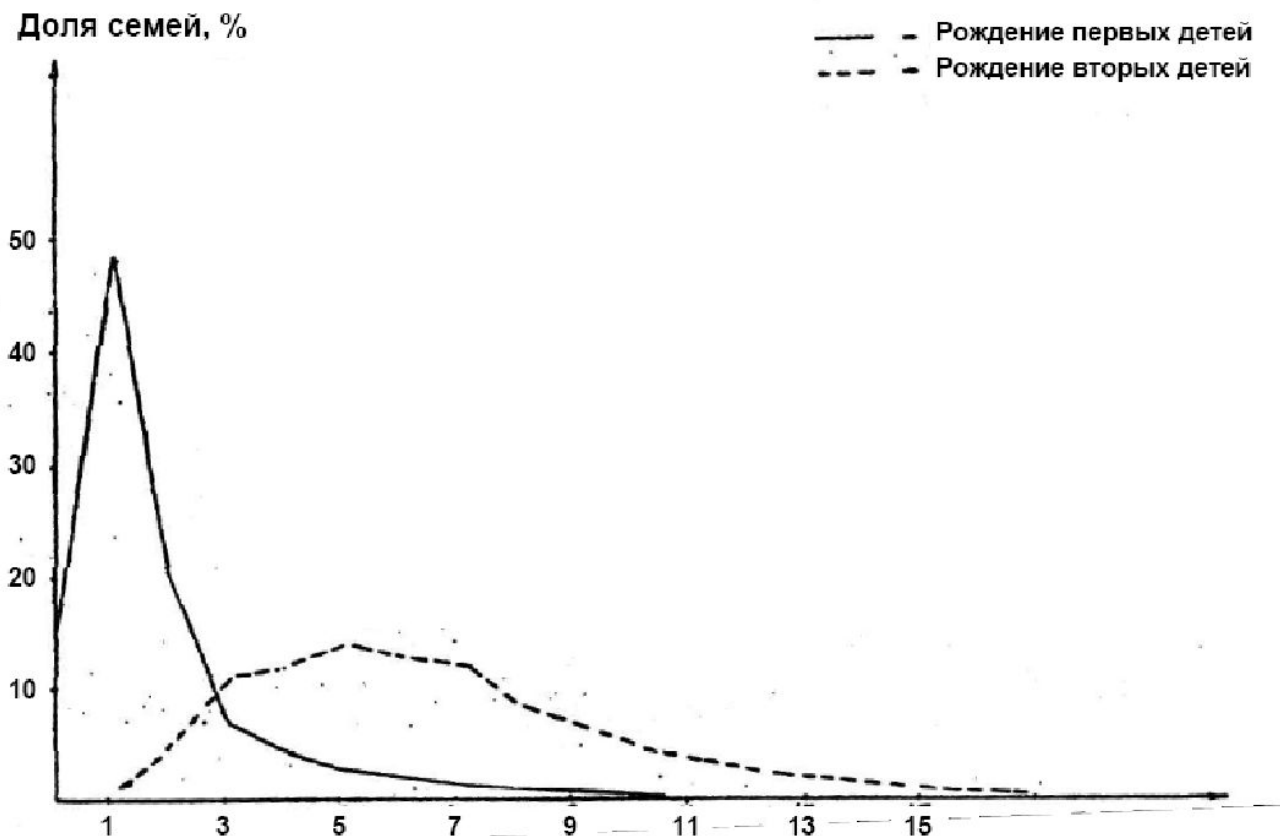
Рис. 3

*Развитие самостоятельной структуры членов семьи*



## 1.4. Семья и домохозяйство

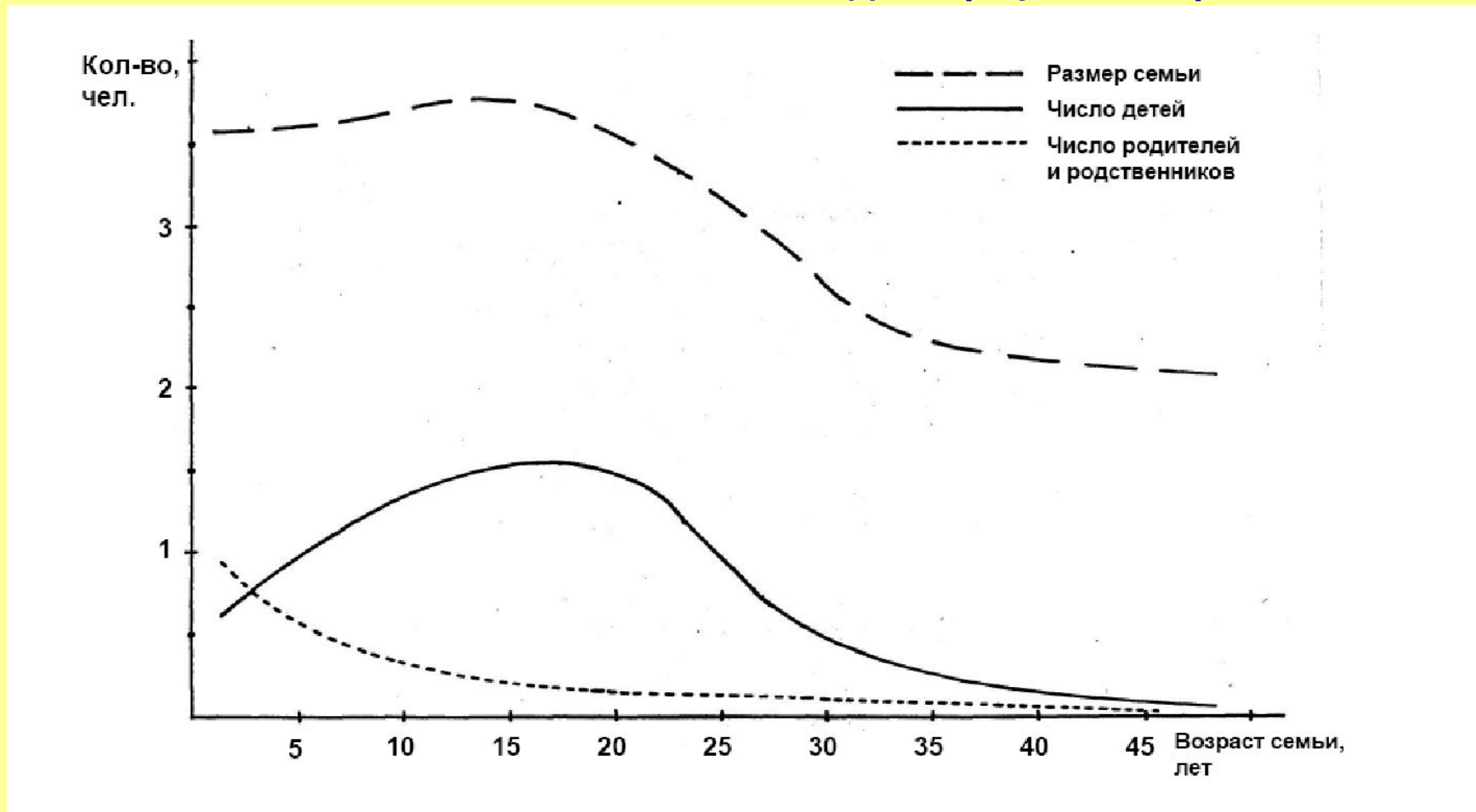
*Рис. 4  
Возраст семьи за момент рождения детей разной очередности*



## 1.4. Семья и домохозяйство

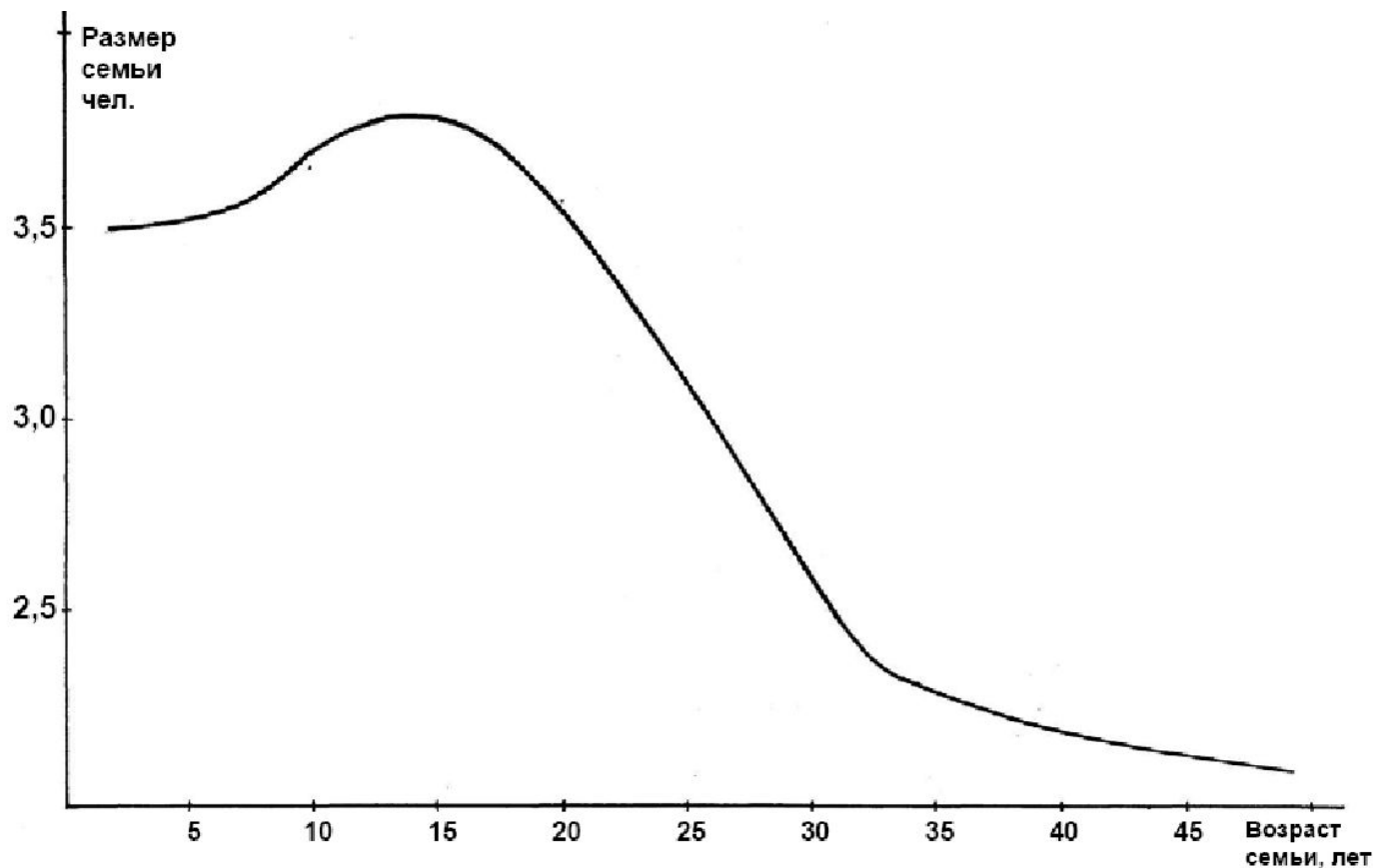
Рис. 5

Демографическое развитие семьи



## 1.4. Семья и домохозяйство

*Рис. 6*  
*"Линия" демографического развития семьи*



## 1.4. Семья и домохозяйство

### 3. Гендерные стереотипы

- Оказывают **влияние на семейные структуры** и внутрисемейные отношения.
  - **гендер и секс** – социальный и биологический пол; связаны между собой, но второе определяется природой, а первое – ролевыми функциями, формирующимися в конкретном обществе;
  - уже первые шаги по пути рыночных реформ показали, что социально-экономические трансформации **не были и не могли быть гендерно нейтральными**. **Женщина много потеряла в своей конкурентоспособности; ее рабочая сила получила оценку второго сорта.**
  - В России конституируется гендерный стереотип, в основе которого – патриархальные представления о ролевых функциях женщины и мужчины.

**Это приводит к гендерной дискриминации и сегрегации.**

## 1.4. Семья и домохозяйство

### 3. Гендерные стереотипы

- **Гендерная асимметрия** сопровождается целым каскадом негативных последствий и **социальных вызовов** нового времени:
  - **двойная занятость** женщин приводит к социальному статусу «**социальной пирамиды**» (ректоры 7% женщин и 93% мужчин). Старшие преподаватели 68% женщин, 32% мужчин);
  - «**стеклянный потолок**», (искусственный барьер) и «**стеклянные стены**» (горизонтальная сегрегация);
  - **безработные**: 7,5% женщин, 8,3% мужчин; не используется трудовой потенциал женщин;
  - **дискриминация в оплате** мужского и женского труда: у женщин – 63% от заработной платы мужчин; ниже средней получает 32% мужчин, 58% - женщин; следствие – «порочного круга»;
  - **старость в России имеет «женское лицо»** (женщин в 3 раза больше в пенсионном возрасте);
  - женщины оказываются в существенно **худшем материальном положении**, чем их «равноправные мужчины»;

## 1.4. Семья и домохозяйство

### 3. Гендерные стереотипы

- У бедности «женское лицо» (50% женщины);
  - дискриминация женщин во внутрисемейных отношениях их дестабилизация;
  - функция по воспитанию детей в связи с появлением феномена «отсутствующего отца» и исчезновением «русской бабушки»;
  - падение физического, психического и социального здоровья. Женщин прежде всего, а затем – негативное состояние детей.

# ВОПРОСЫ ???

кафедра ЭФ ГСГУ

**ЭКОНОМИКИ**  
**МЕНЕДЖМЕНТА**

Благодарю за внимание...