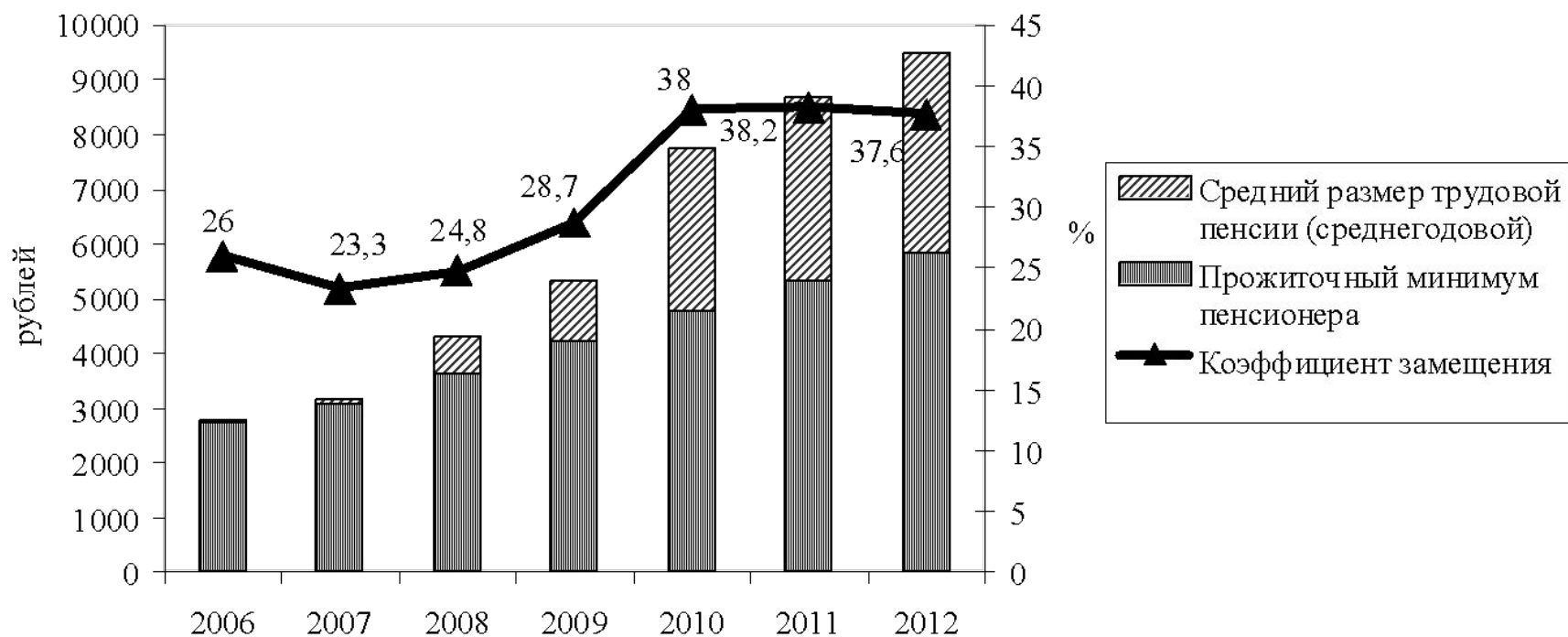


# Коэффициент замещения

(соотношение среднего размера пенсии и заработной платы) повысится почти до 40 %, что соответствует принятым международным стандартам.

Параметры развития пенсионного обеспечения  
(вариант 2а)



**Показатели роста заработной платы и производительности труда, %**

	2005	2006	2007	2008	2009	2010	2011	2011 к 2007
Рост ВВП	106,4	107,4	108,1	107,8	106,7	106,6	106,2	130,2
Дефлятор ВВП	119,2	115,8	113,5	123,9	109,5	107,8	107,7	157,5
Рост ИПЦ	112,7	109,7	109,0	113,7	109,5	107,5	107,2	143,5
Рост номинальной заработной платы	126,9	124,3	127,8	129,4	124,6	119,0	117,5	225,4
Рост реальной заработной платы	112,6	113,3	117,2	113,8	113,8	110,7	109,7	157,3
Рост производительности труда	105,5	106,0	105,6	107,9	106,8	107,1	106,9	131,9
Эластичность реальной заработной платы по производительности труда	2,3	2,2	3,1	1,7	2,0	1,5	1,4	

# Покупательная способность денежных доходов

**Уровень покупательной способности денежных доходов** измеряется количеством фиксированного набора товаров и услуг, которые можно приобрести на сумму среднедушевого денежного дохода:

$$ПС = Д : Р ,$$

где ПС — покупательная способность среднедушевого денежного дохода населения в целом или отдельной группы, исчисленная в виде товарного эквивалента по конкретному товару, услуге или по набору товаров и услуг;

Д — величина среднедушевого денежного дохода населения в целом или отдельной его группы;

Р — средняя цена товара, услуги или стоимость определенного набора товаров и услуг.

# Рейтинг стран в индексе БигМак

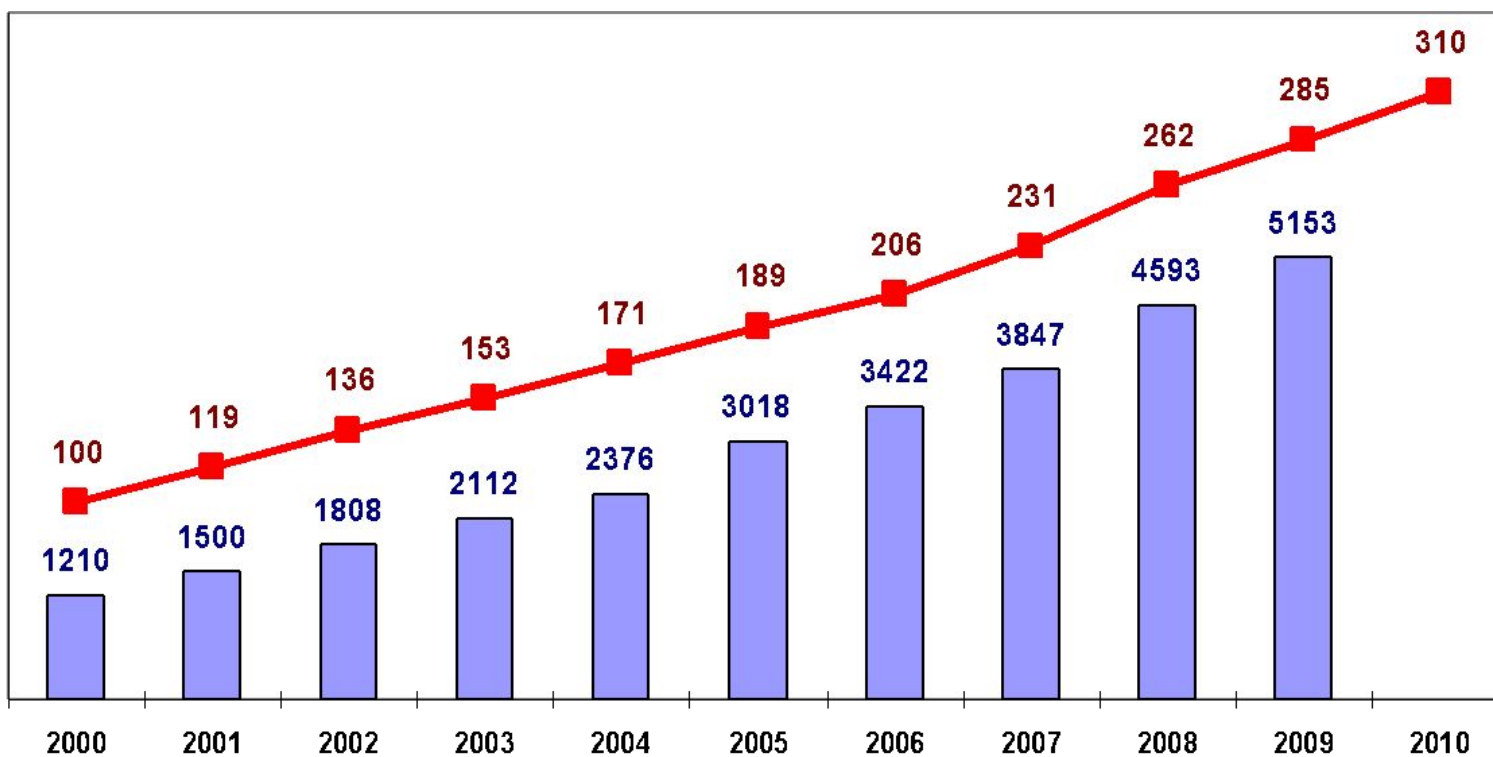
№	Страна	Валюта	Цена Биг Мака в местной валюте	Отклонение от цены Биг Мака в США, %	Цена Биг Мака в долларах	Паритет покупательной способности доллара	Курс национальных валют по отношению к доллару (24.07.08)
-	США	\$	3,57	-	3,57	-	-
1	Норвегия	норвежская крона	40	121	7,88	11,2	5,08
2	Швеция	шведская крона	38	79	6,37	10,6	5,96
3	Швейцария	швейцарский франк	6,5	78	6,36	1,82	1,02
4	Дания	датская крона	28	67	5,95	7,84	4,7
5	Исландия	исландская крона	469	67	5,97	131	78,6
6	Еврозона	€	3,37	50	5,34	1,06	1,59
7	Бразилия	реал	7,5	33	4,73	2,1	1,58
8	Венгрия	форинт	617	30	4,64	187,7	144,3
9	Великобритания	£	2,29	28	3,57	1,56	2
10	Чехия	крона	66,1	28	4,56	18,5	14,5
<b>31</b>	<b>Россия</b>	<b>рубль</b>	<b>59</b>	<b>-29</b>	<b>2,54</b>	<b>16,5</b>	<b>23,2</b>

# Индекс потребительских цен

Предназначен для характеристики изменения во времени общего уровня цен на товары и услуги, приобретаемые населением для непроизводственного потребления.

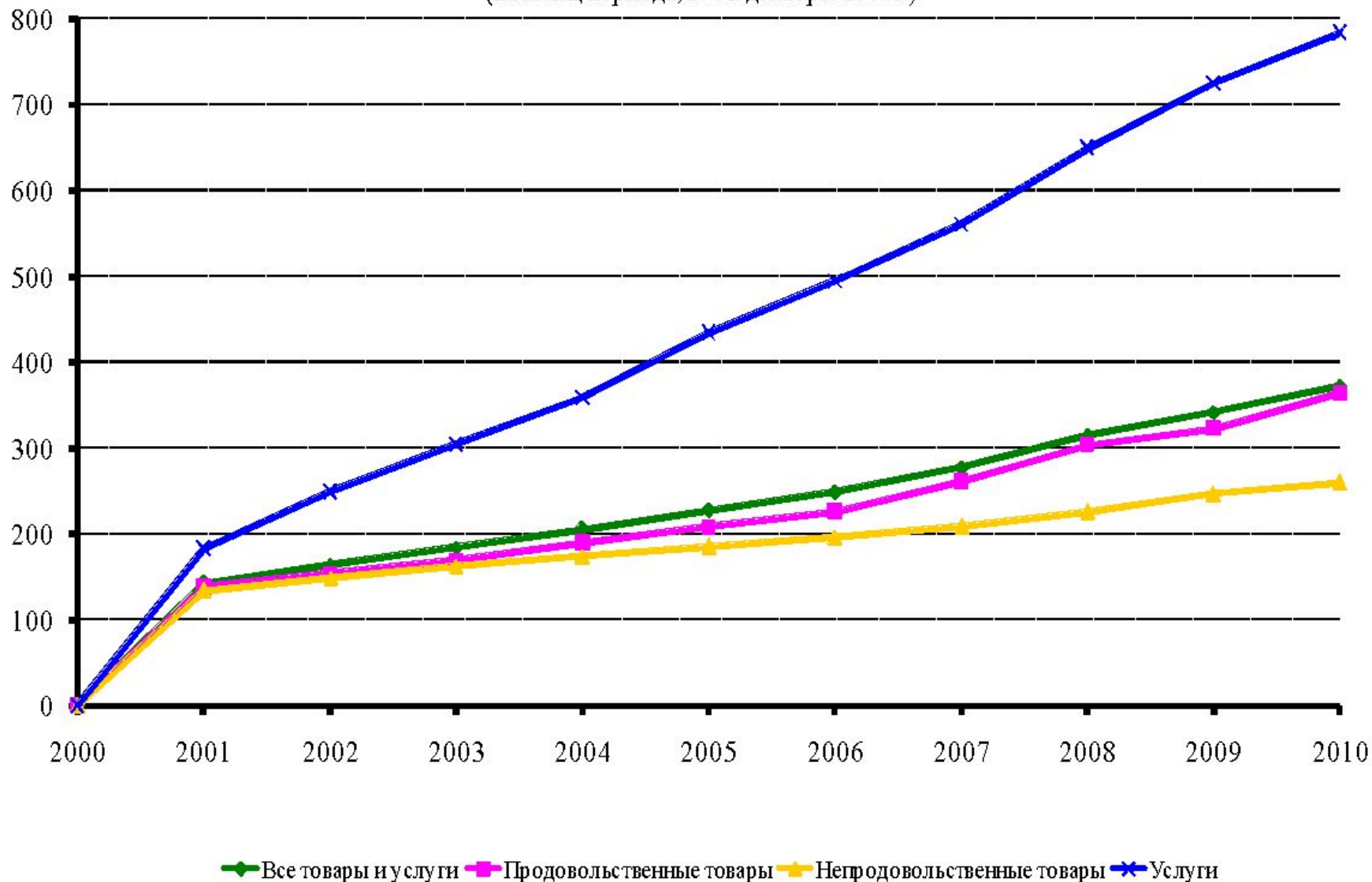
Индексы потребительских цен исчисляются как для всего населения, так и по отдельным группам с учетом специфики их потребительских расходов (по группам «пенсионеры», «домохозяйства с доходами ниже прожиточного минимума» и др.).

# Индекс потребительских цен и величина прожиточного минимума

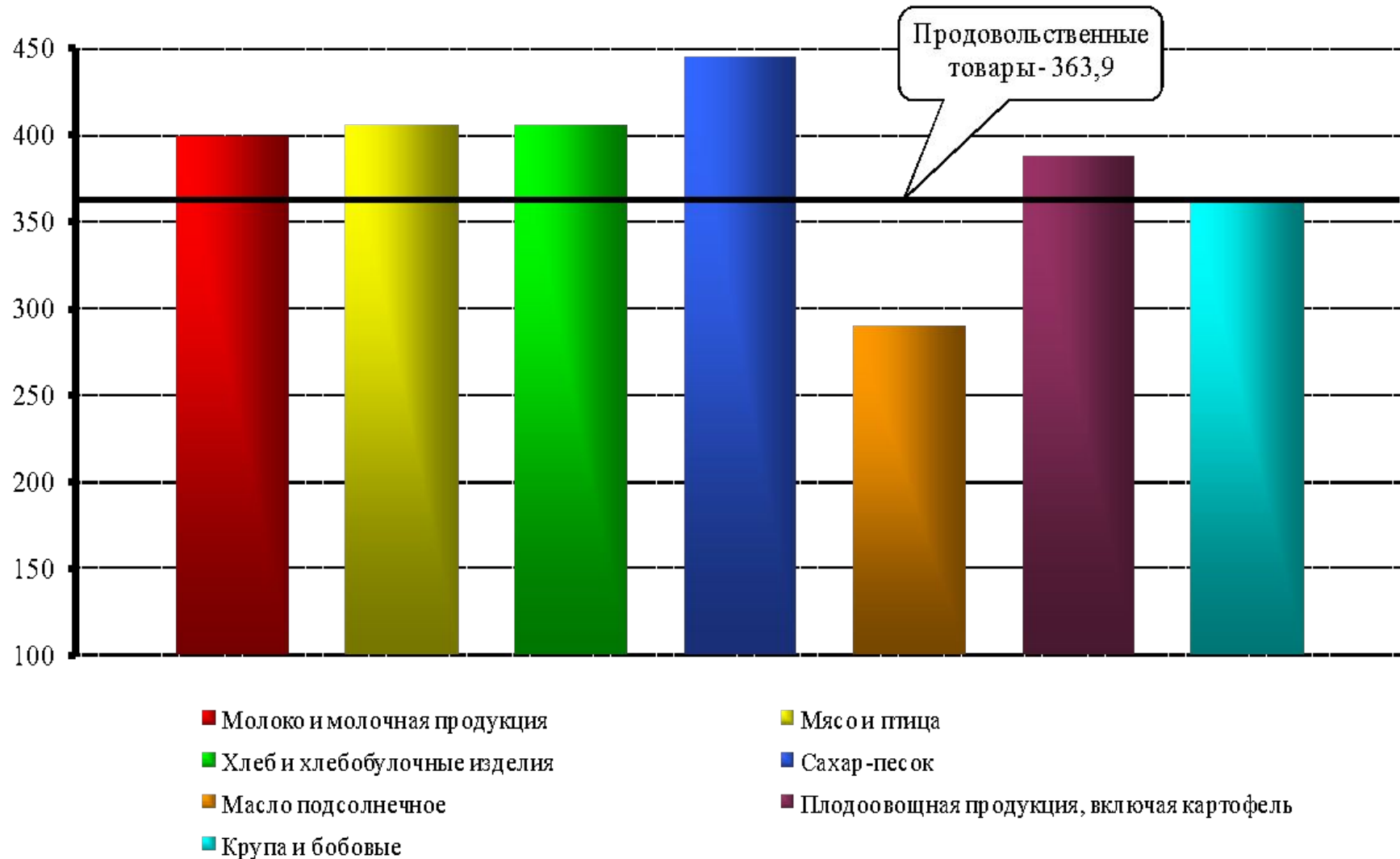


■ величина прожиточного минимума, в среднем на душу населения, рублей в месяц  
■ индекс потребительских цен на товары и услуги, в процентах к 2000 году

**Индексы потребительских цен на товары и услуги в 2001-2010гг.**  
(на конец периода, в % к декабрю 2000г.)

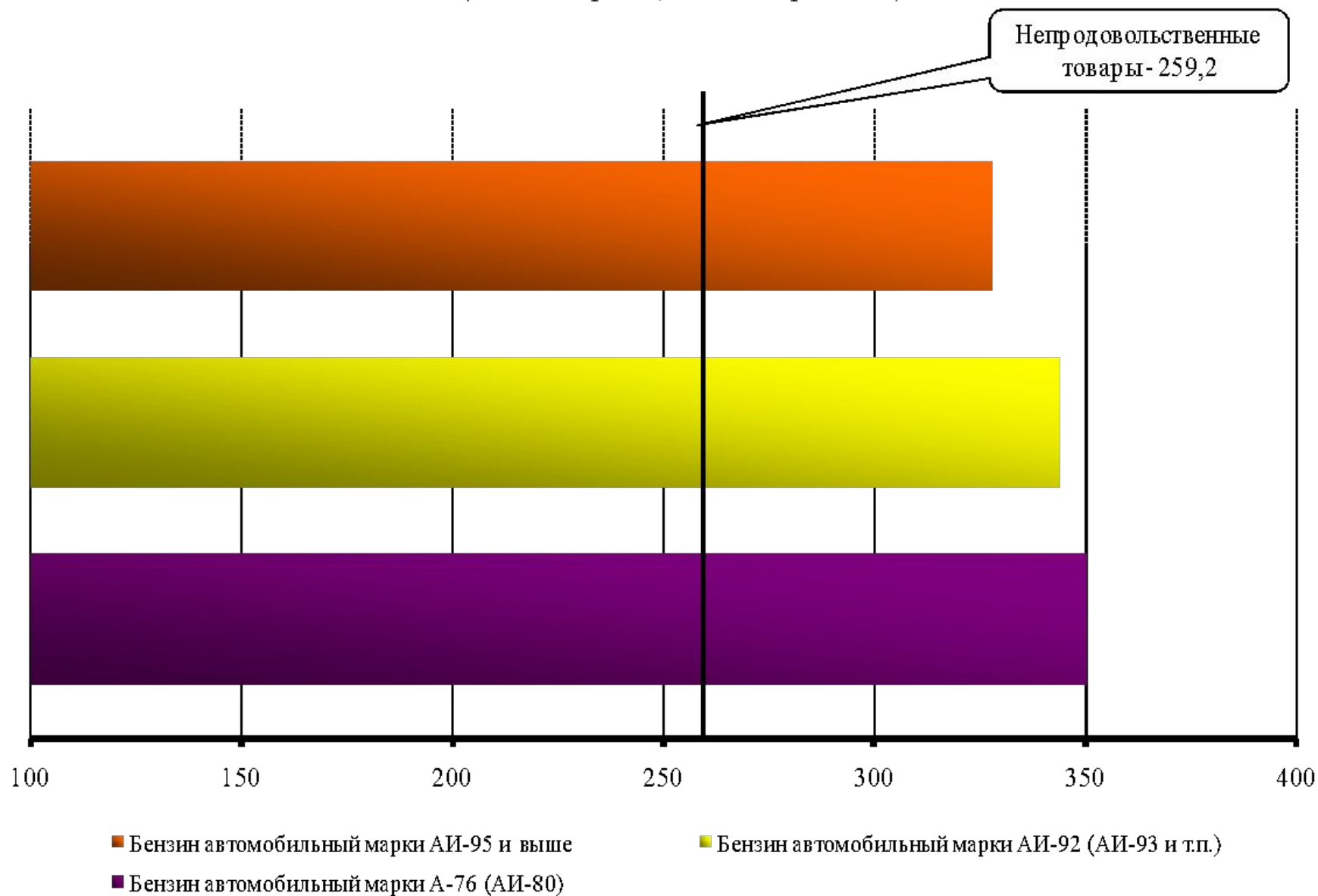


## Индексы потребительских цен на отдельные группы продовольственных товаров в 2010г. (на конец периода, в % к декабрю 2000г.)

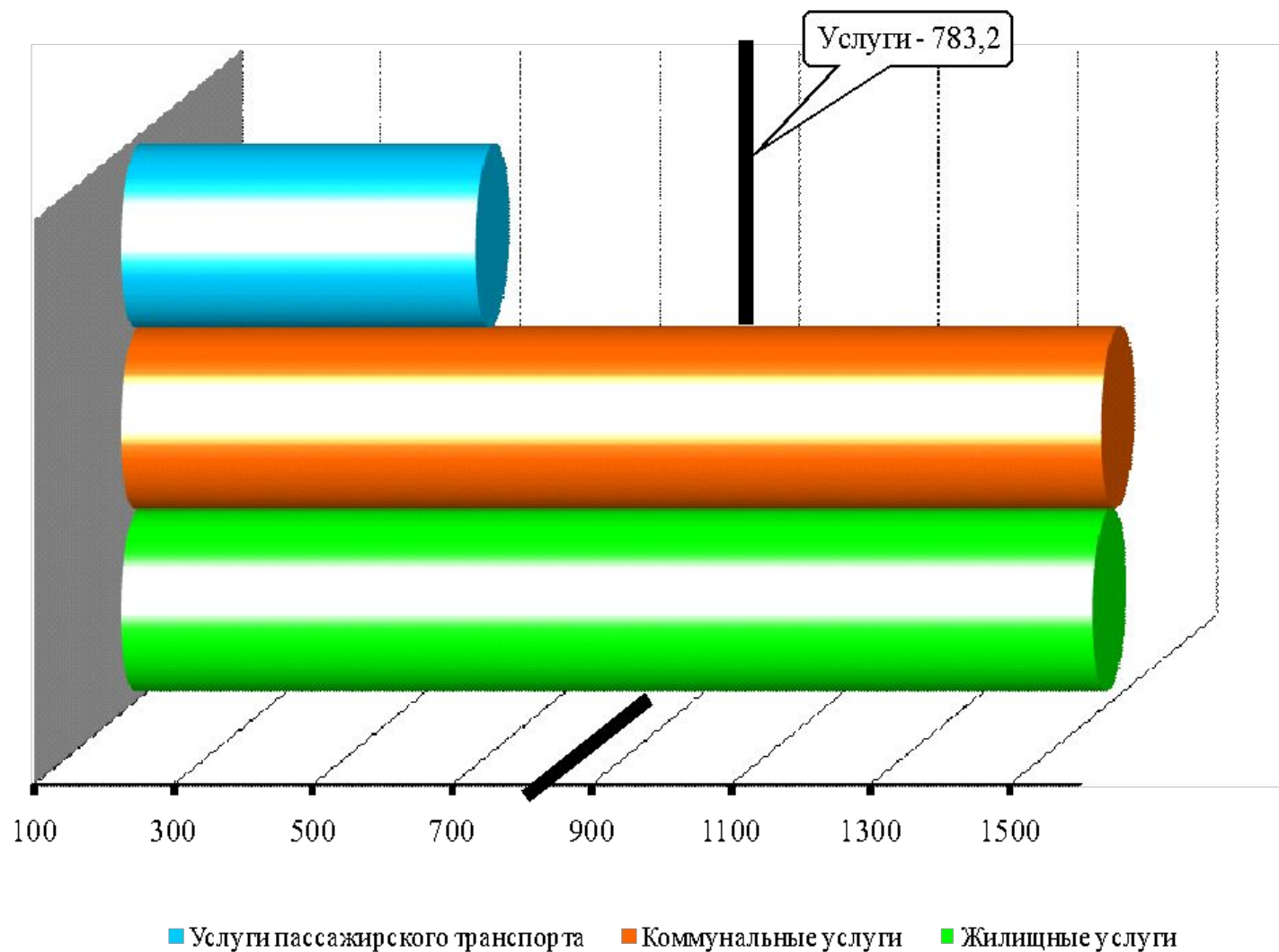




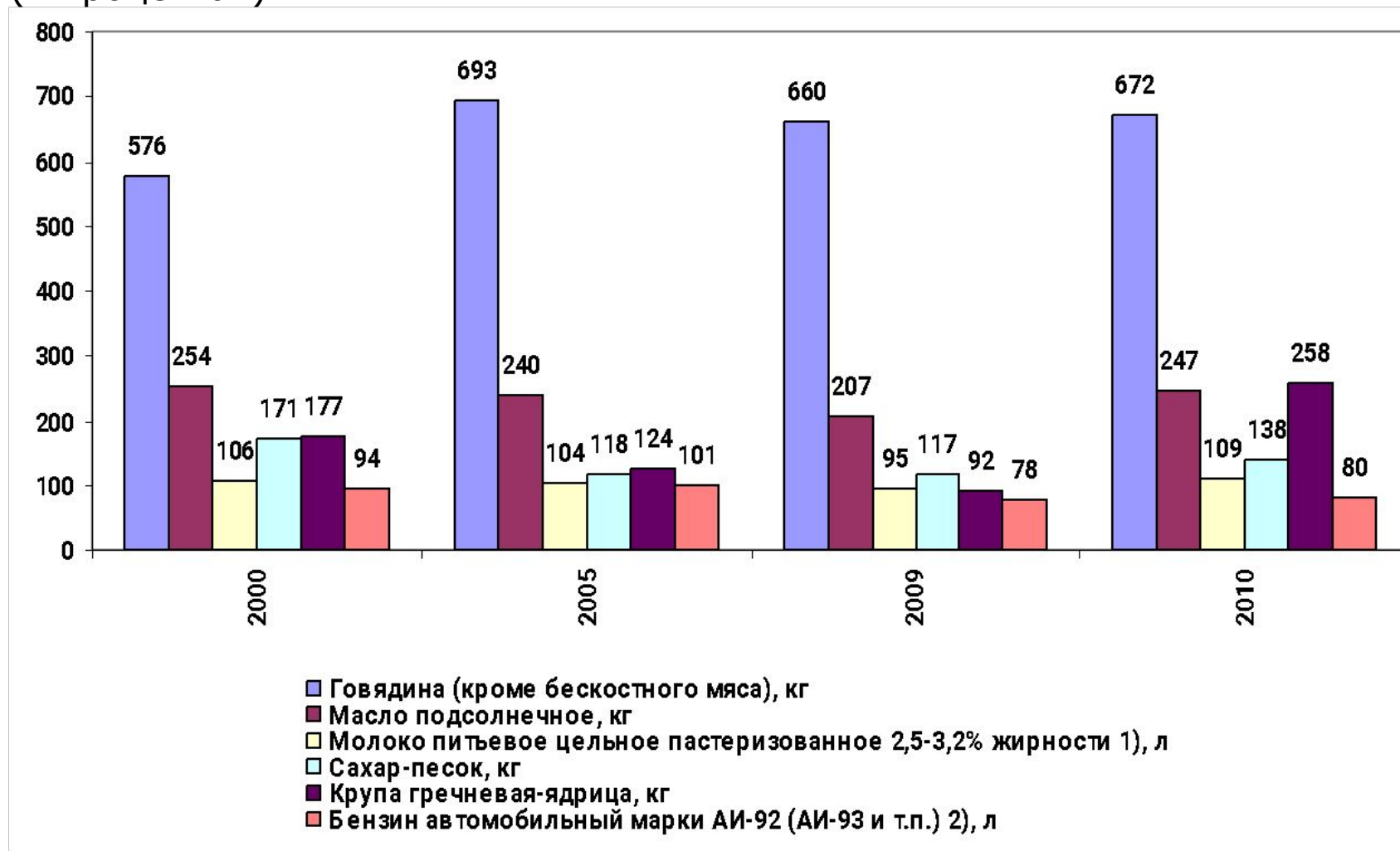
## Индексы потребительских цен на бензин автомобильный в 2010г. (на конец периода, в % к декабрю 2000г.)



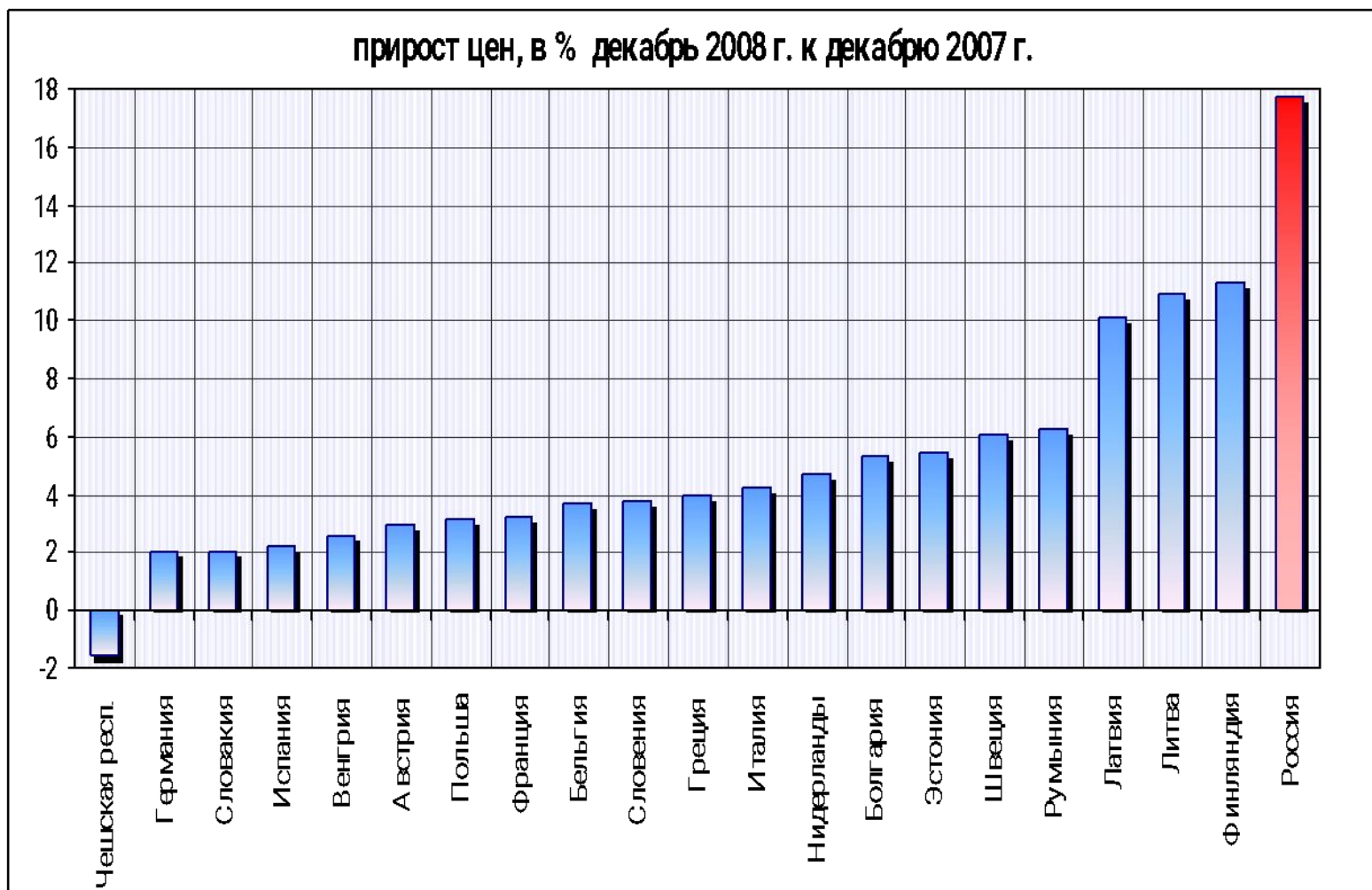
## Индексы потребительских цен на отдельные группы услуг в 2010г. (на конец периода, в % к декабрю 2000г.)



# Соотношение средних потребительских цен на отдельные товары с ценой на хлеб из пшеничной муки 1 и 2 сортов (в процентах)

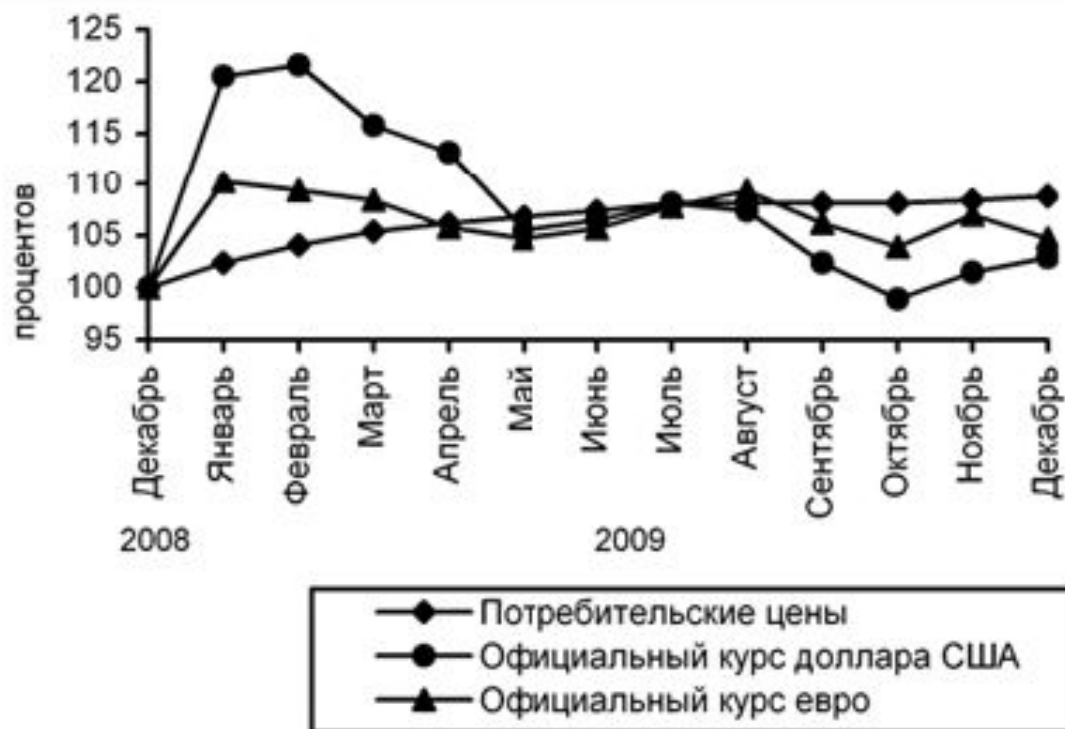


# Рост цен в отдельных странах на продукты питания

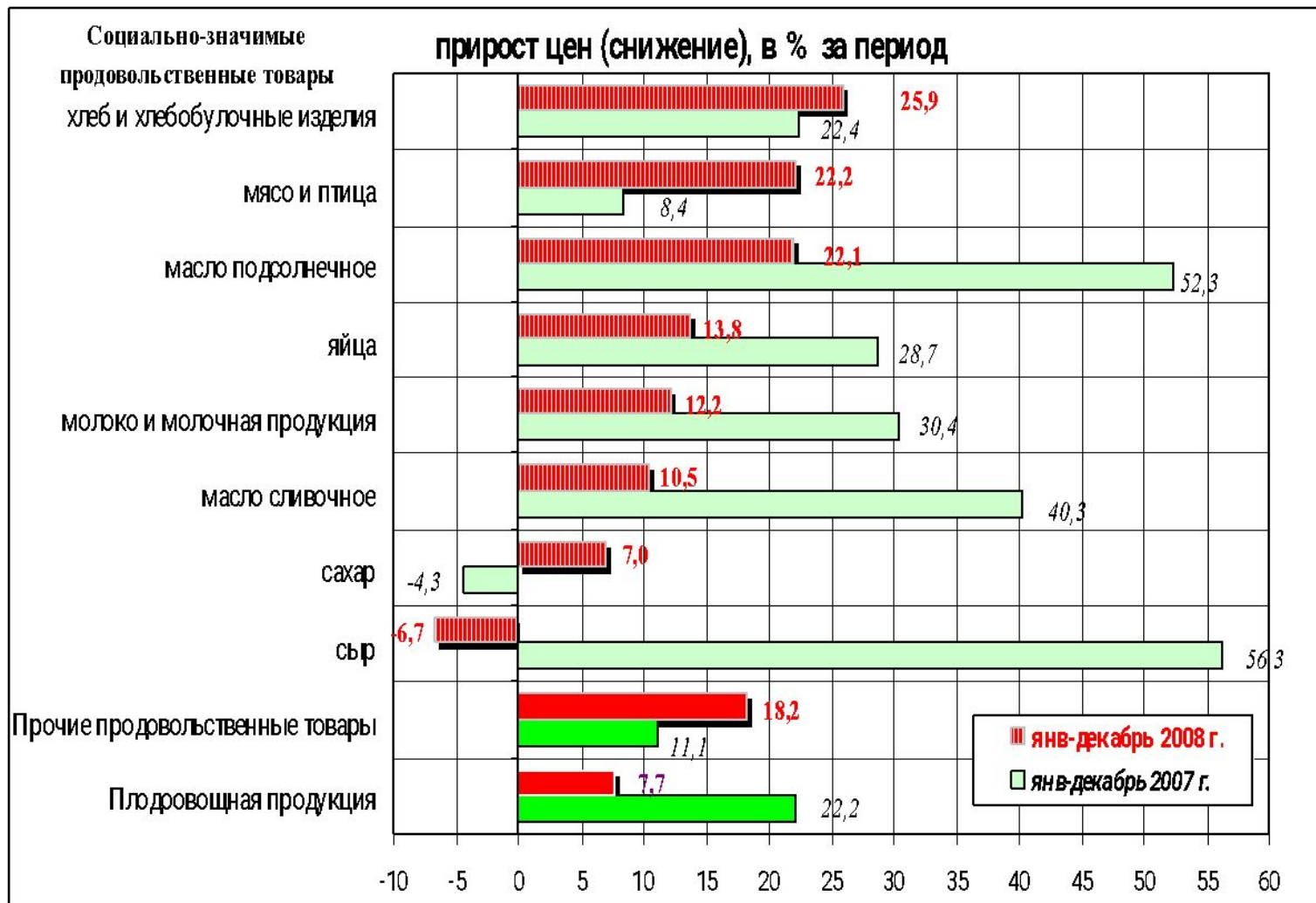


# Инфляция на потребительском рынке

25.3. ИНДЕКС ПОТРЕБИТЕЛЬСКИХ ЦЕН И ИЗМЕНЕНИЕ ОФИЦИАЛЬНЫХ КУРСОВ  
ИНОСТРАННЫХ ВАЛЮТ ПО ОТНОШЕНИЮ К РУБЛЮ в 2009 г.  
(на конец месяца; к декабрю 2008 г.)



# Динамика цен на основные группы продовольственных товаров



25.11. ИНДЕКСЫ ЦЕН НА ПЕРВИЧНОМ РЫНКЕ ЖИЛЬЯ  
 В ФЕДЕРАЛЬНЫХ ОКРУГАХ РОССИЙСКОЙ ФЕДЕРАЦИИ  
 (на конец периода; в процентах к концу предыдущего периода)

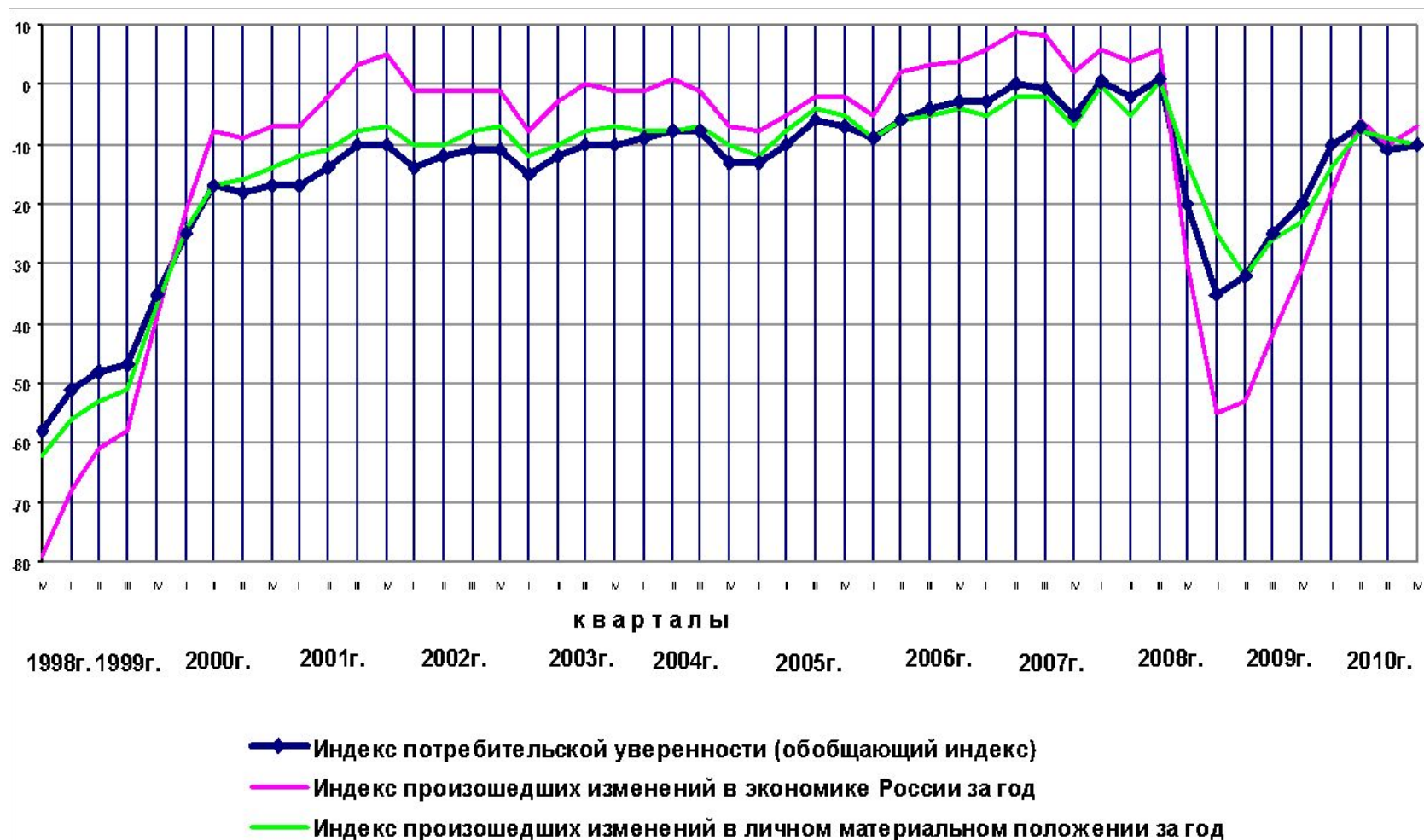
	1998	2000	2003	2004	2005	2006	2007	2008	2009
Российская Федерация	156,9	113,1	118,8	118,5	117,5	147,7	123,4	110,3	92,4
По федеральным округам:									
Центральный	154,2	105,1	124,1	117,7	113,8	155,2	119,9	111,6	93,7
Северо-Западный	177,3	112,0	130,2	117,2	109,3	146,3	121,9	111,4	93,4
Южный	120,6	106,2	117,3	118,9	119,2	123,3	131,4	121,5	90,5
Приволжский	142,6	124,6	111,7	121,9	121,5	154,9	129,9	107,8	91,1
Уральский	153,9	120,6	103,7	112,4	133,5	155,6	115,7	106,2	94,1
Сибирский	117,6	121,6	109,4	125,3	126,4	124,8	134,9	107,1	87,6
Дальневосточный	141,5	116,1	121,4	117,5	127,4	118,0	117,1	120,9	98,0

25.12. ИНДЕКСЫ ЦЕН НА ВТОРИЧНОМ РЫНКЕ ЖИЛЬЯ  
 В ФЕДЕРАЛЬНЫХ ОКРУГАХ РОССИЙСКОЙ ФЕДЕРАЦИИ  
 (на конец периода; в процентах к концу предыдущего периода)

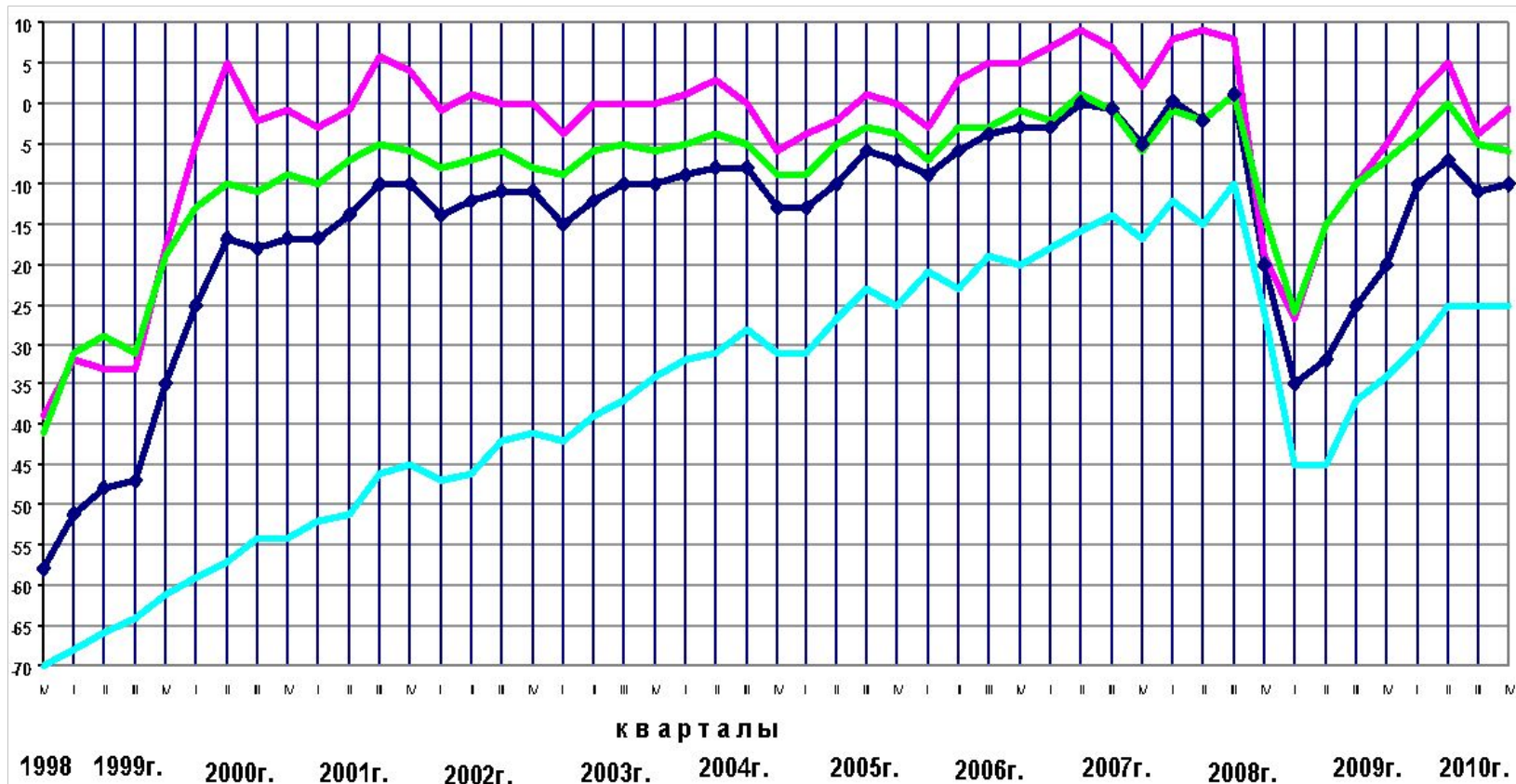
	1998	2000	2003	2004	2005	2006	2007	2008	2009
Российская Федерация	191,3	116,3	118,8	124,1	118,0	154,4	120,6	115,3	89,0
По федеральным округам:									
Центральный	173,6	106,2	123,9	122,9	115,0	170,6	112,2	119,1	90,7
Северо-Западный	265,0	114,4	130,8	127,2	108,0	156,3	121,1	119,2	90,8
Южный	169,7	111,0	119,6	117,8	118,6	124,7	134,2	121,9	85,9
Приволжский	173,4	127,3	113,4	124,2	120,0	157,8	124,7	107,1	87,8
Уральский	180,7	123,8	105,3	122,3	130,6	146,3	120,9	106,2	88,0
Сибирский	156,7	121,1	111,4	133,2	123,9	134,0	141,4	107,0	83,4
Дальневосточный	195,6	118,2	121,6	119,2	121,6	124,4	130,4	121,9	90,4



# Индекс потребительской уверенности и частные индексы его составляющие (в процентах)

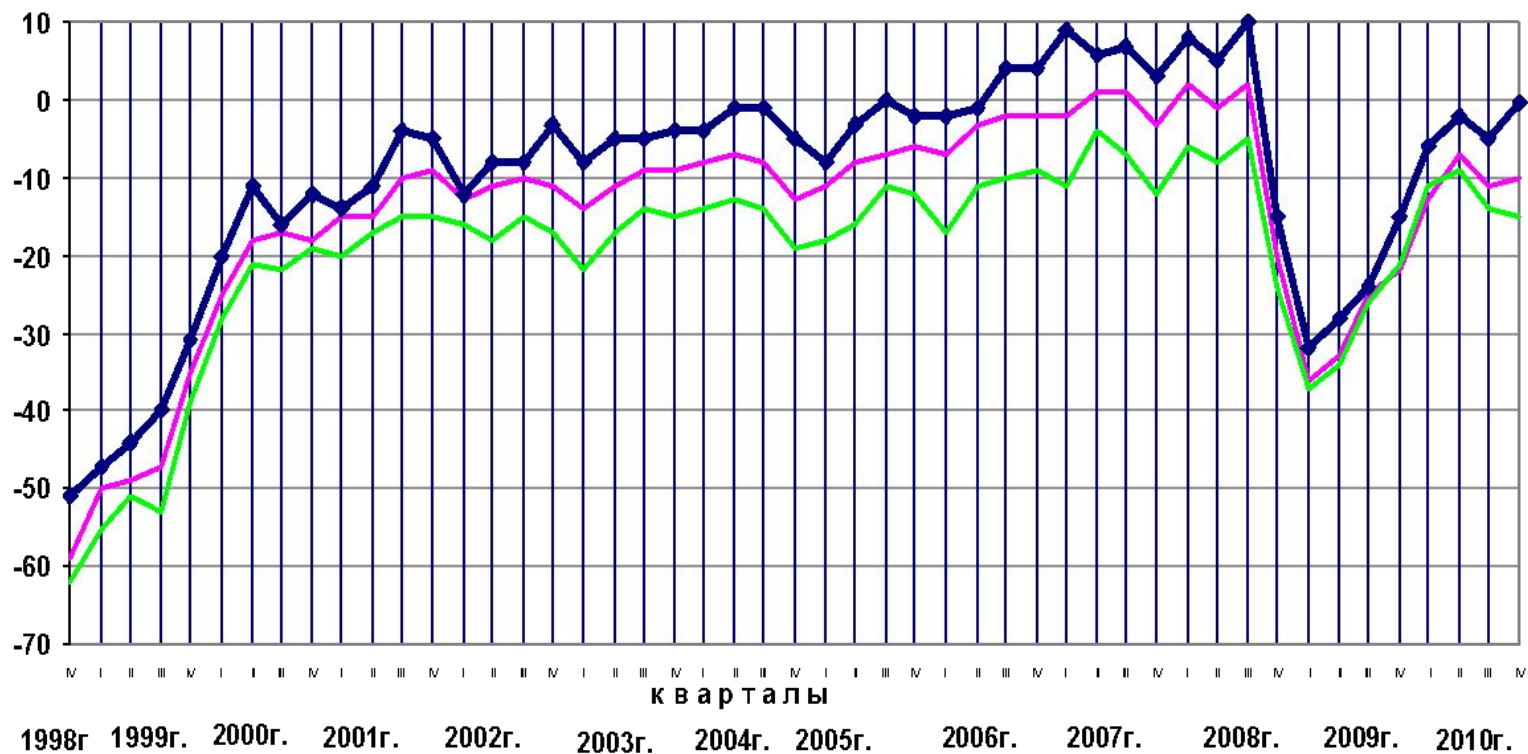


# Индекс потребительской уверенности и частные индексы его составляющие (в процентах)



- ◆ Индекс потребительской уверенности (обобщающий индекс)
- ◆ Индекс ожидаемых изменений в экономике России через год
- ◆ Индекс ожидаемых изменений в личном материальном положении через год
- ◆ Индекс благоприятности условий для крупных покупок

# Индекс потребительской уверенности по возрастным группам населения (в процентах)

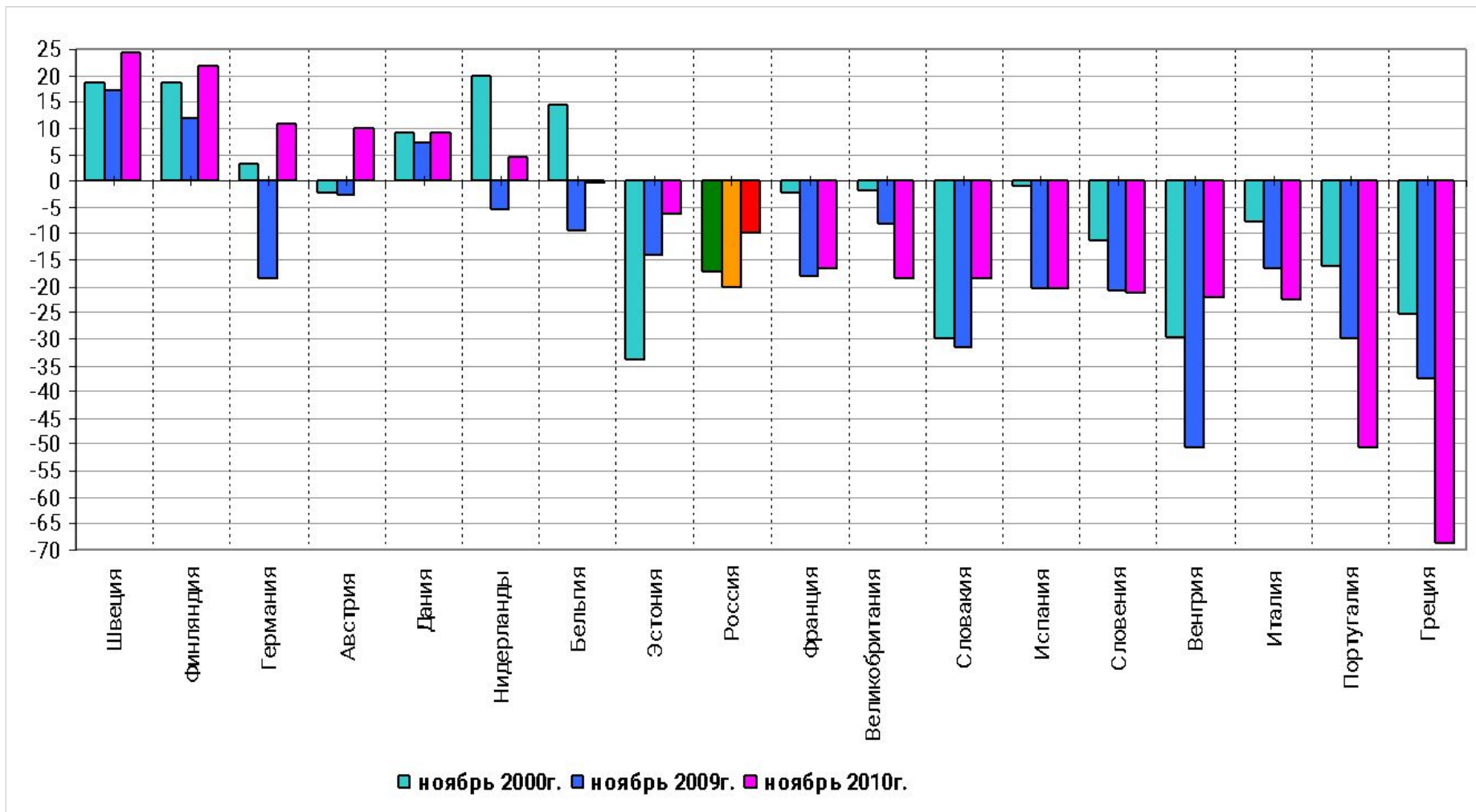


до 30 лет

30-49 лет

50 лет и старше

## Индекс потребительской уверенности в России и отдельных странах ЕС



# Основные социальные гарантии

- Минимальная продовольственная корзина
- Прожиточный минимум
- МРОТ
- Минимальная пенсия
- Минимальная стипендия
- Минимальный размер пособий

# Минимальная продовольственная корзина

- набор продуктов питания, составленный с учетом норм физиологических потребностей в пищевых веществах и энергии и обеспечивающего минимальное необходимое количество калорий

# Прожиточный минимум

■ *определяется как сумма стоимостной оценки установленного набора продуктов питания, расходов на непродовольственные товары и услуги, налогов и обязательных платежей:*

$$A = B + C + D + E,$$

где  $A$  — величина прожиточного минимума;

$B$  — стоимость минимальной продовольственной корзины

$C$  — стоимостная оценка потребления непродовольственных товаров;

$D$  — стоимостная оценка расходов на платные услуги;

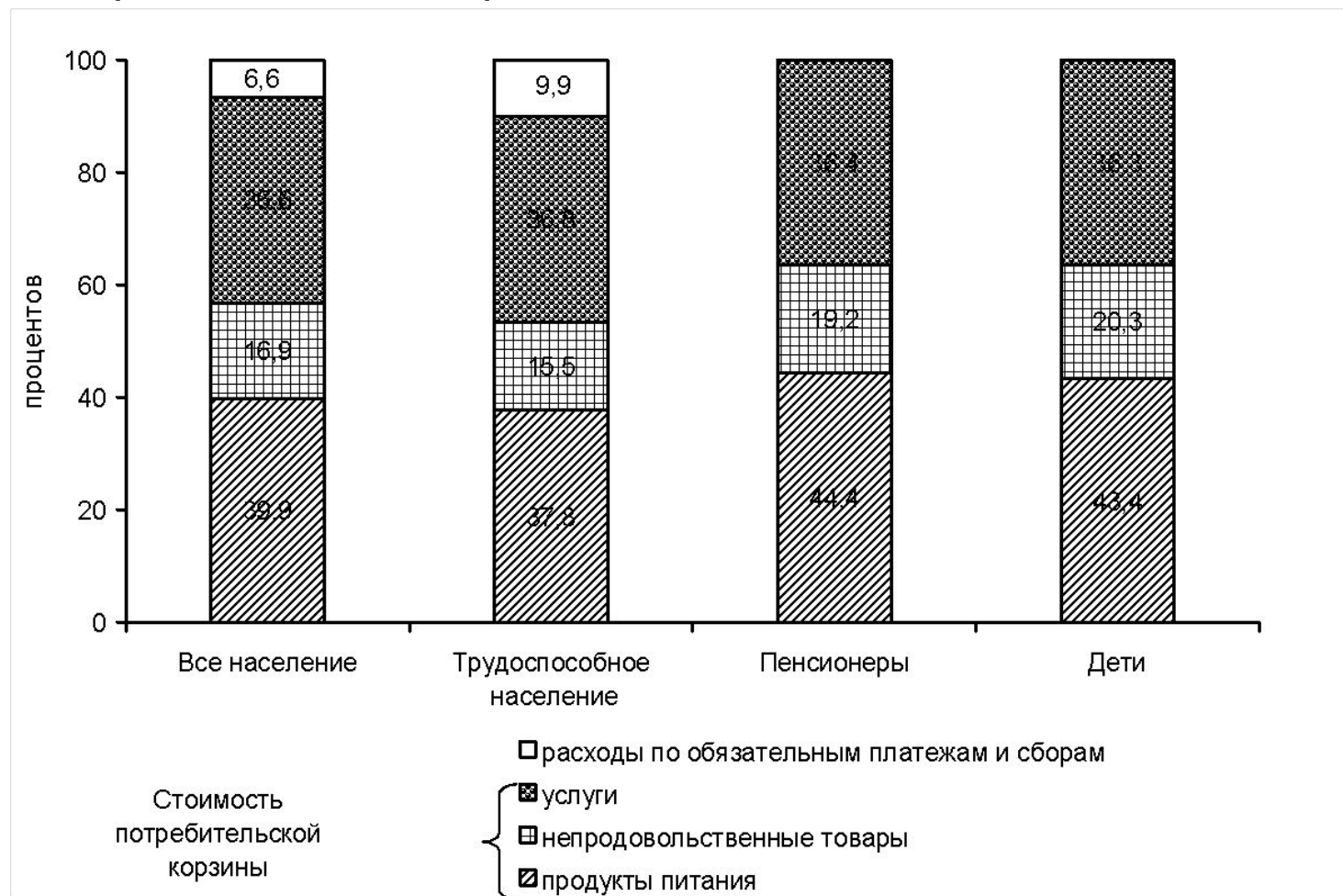
$E$  — расходы на налоги и обязательные платежи.

**ВЕЛИЧИНА ПРОЖИТОЧНОГО МИНИМУМА**  
(в среднем на душу населения, рублей в месяц)

	Все население	из него по социально-демографическим группам		
		трудоспособное население	пенсионеры	дети
2000	1210	1320	909	1208
I квартал	1138	1232	851	1161
II квартал	1185	1290	894	1182
III квартал	1234	1350	930	1218
IV квартал	1285	1406	962	1272
2009	5153	5572	4100	4930
I квартал	5083	5497	4044	4857
II квартал	5187	5607	4129	4963
III квартал	5198	5620	4134	4978
IV квартал	5144	5562	4091	4922



# СТРУКТУРА ВЕЛИЧИНЫ ПРОЖИТОЧНОГО МИНИМУМА в 2007 г. (в процентах)



# Показатели дифференциации населения по уровню доходов

- распределение населения по уровню среднедушевых доходов;
- коэффициенты дифференциации доходов населения;
- распределение общего объема денежных доходов по различным группам населения;
- коэффициент концентрации доходов (индекс Джини);
- численность населения с доходами ниже черты бедности, коэффициент бедности.

7.9. РАСПРЕДЕЛЕНИЕ НАСЕЛЕНИЯ ПО ВЕЛИЧИНЕ СРЕДНЕДУШЕВЫХ ДЕНЕЖНЫХ ДОХОДОВ  
(в процентах к итогу)

	2004	2005	2006	2007	2008	2009
Все население	100	100	100	100	100	100
в том числе со среднедушевыми денежными доходами в месяц, руб.:						
до 2000,0	12,3	7,1	4,3	2,6	1,5	1,0
2000,1 - 4000,0	28,1	21,9	16,2	11,8	8,4	6,4
4000,1 - 6000,0	21,1	20,3	17,7	14,8	12,2	10,3
6000,1 - 8000,0	13,4	14,8	14,7	13,6	12,3	11,1
8000,1 - 10000,0	8,4	10,3	11,2	11,2	10,9	10,4
10000,1 - 15000,0	10,0	13,9	17,1	19,1	20,2	20,4
15000,1 - 25000,0	5,2	8,6	12,7	16,6	19,8	21,8
свыше 25000,0	1,5	3,1	6,1	10,3	14,7	18,6

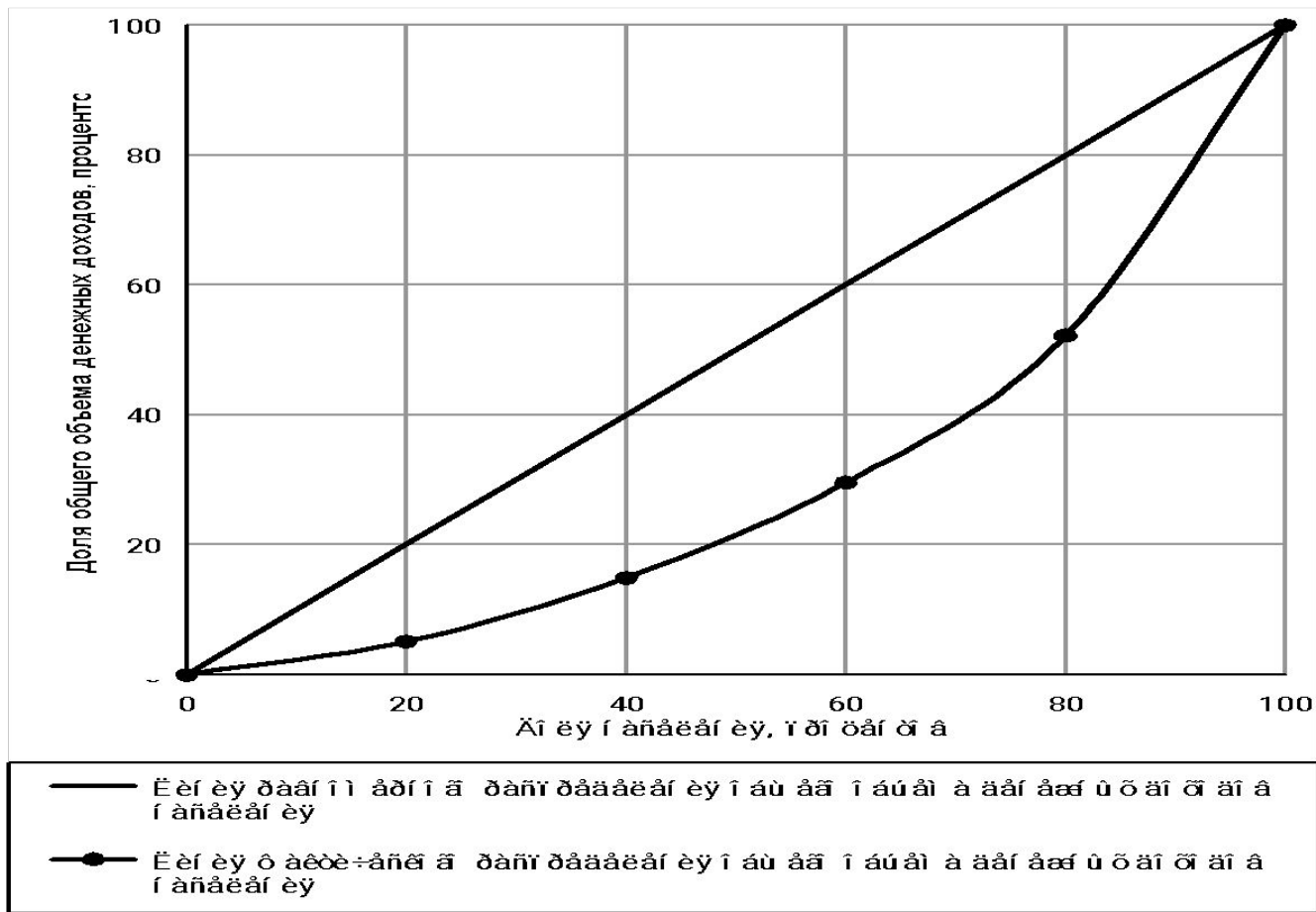
# РФ



# Кривая Лоренца

- устанавливает соответствие между численностью населения и объемом получаемого суммарного дохода.
- для ее построения население разделяют на группы, равные по численности и различающиеся уровнем среднедушевого дохода. Группы ранжируются по величине среднедушевого дохода.
- при равномерном распределении доходов  $1/10$  часть населения с самыми низкими доходами будет иметь 10% общей суммы доходов,  $1/20$  часть населения — 20% общей суммы доходов и т. д.

# Кривая Лоренца РФ в 2007 г.



# ПРИМЕР ПОСТРОЕНИЯ КРИВОЙ ЛОРЕНЦА

Имеются данные о распределении общего объема доходов по 25% группам населения

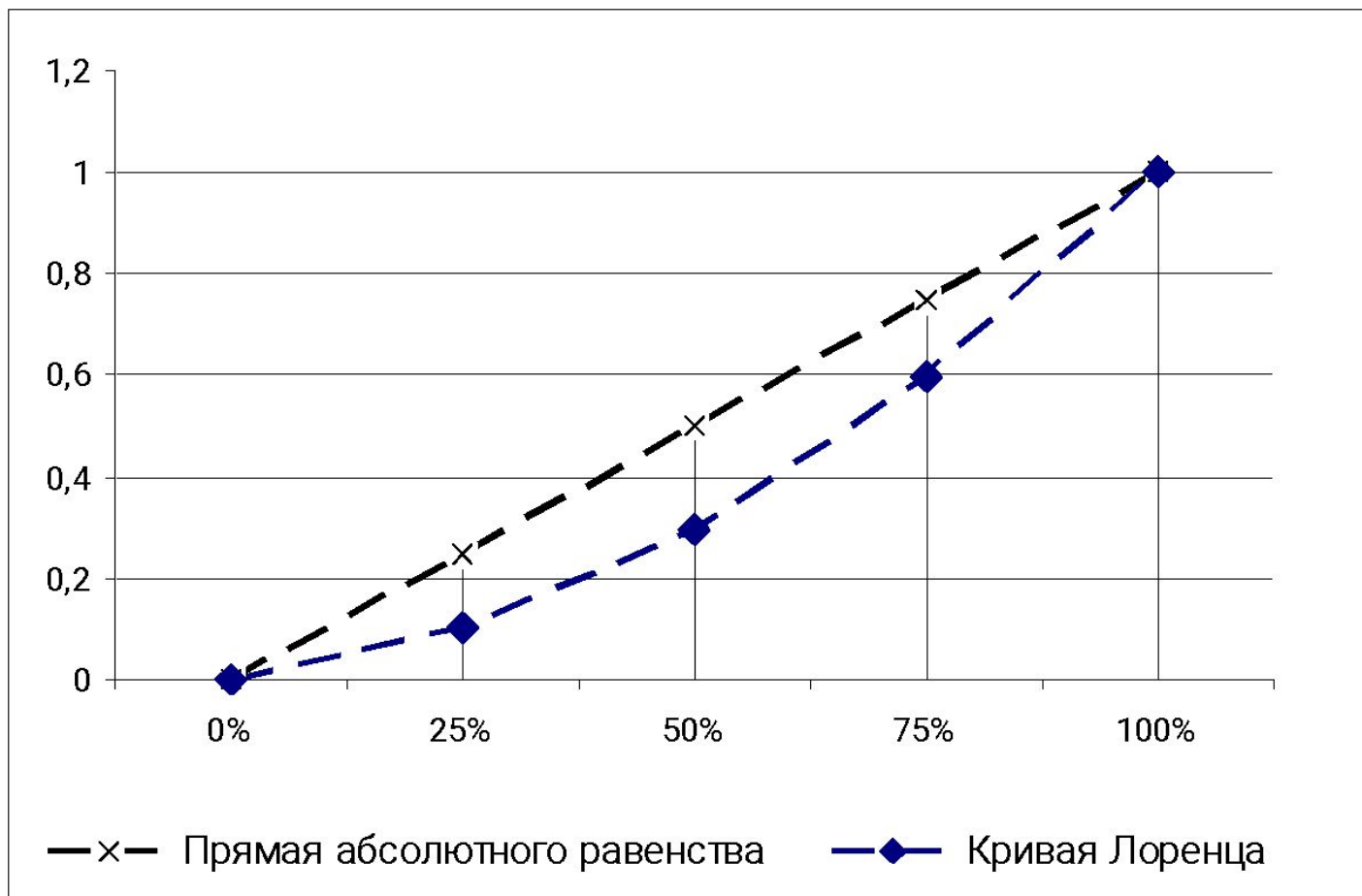
Группа	Доля населения	Удельный вес групп в совокупном доходе, %	Расчетные показатели			Кривая Лоренца	
			$\sum y_i$	$x_i * y_i$	$x_i * \sum y_i$	$x_i$	$\sum y_i$
1	0,25	0,105	0,105	0,02625	0,02625	0%	0
2	0,25	0,193	0,298	0,04825	0,0745	25%	0,105
3	0,25	0,302	0,6	0,0755	0,15	50%	0,298
4	0,25	0,400	1	0,1	0,25	75%	0,6
Итого	1	1		0,25	0,50075	100%	1

$$\begin{aligned} \text{Индекс Джини}(G) &= \\ &= 1 - 2 * \text{СУММ}(x_i * \sum y_i) + \text{СУММ}(x_i * y_i) = \\ &= 1 - 2 * 0,50075 + 0,25 \end{aligned}$$

$$G = 0,2485$$

Индекс Джини равен доле, которую занимает площадь между кривой Лоренца и прямой абсолютного равенства в треугольнике под этой прямой. Индекс Джини = 0,2485 говорит о том, что социальное неравенство = 24,85 %

# ПРИМЕР КРИВОЙ ЛОРЕНЦА





# МЕСТО РОССИИ В МИРЕ

- По экономическим характеристикам распределения доходов Россия принадлежит к группе стран с высокими коэффициентами Джини более 0,4.
- Эта группа стран (США, Китай, латиноамериканские страны) имеет очень суровое уголовное законодательство, включающее смертную казнь и длительные сроки отбытия наказаний.

# КОЭФФИЦИЕНТ ДЖИНИ

7.10. РАСПРЕДЕЛЕНИЕ ОБЩЕГО ОБЪЕМА ДЕНЕЖНЫХ ДОХОДОВ НАСЕЛЕНИЯ

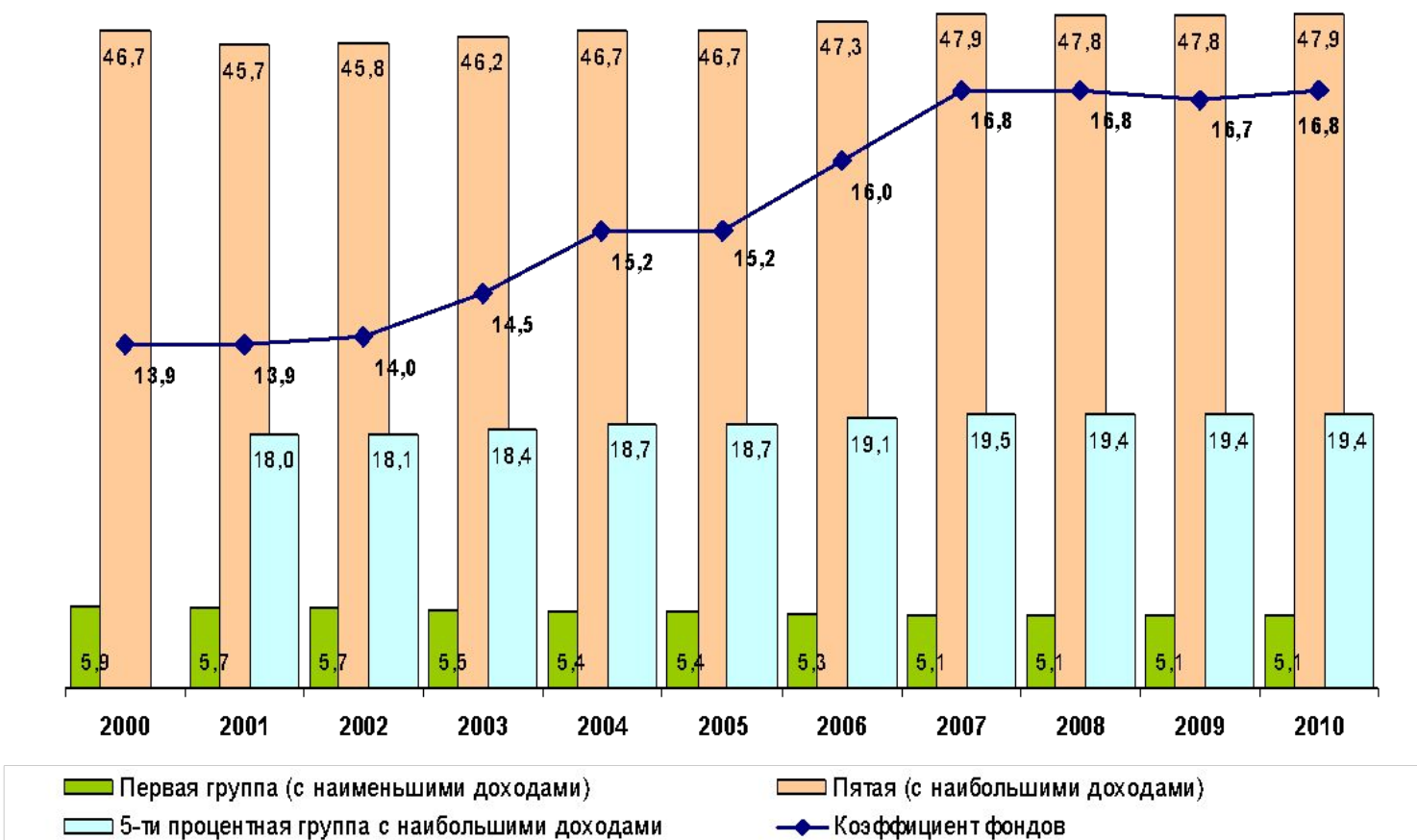
	1992 <sup>1)</sup>	1995	2000	2004	2005	2006	2007	2008	2009
Денежные доходы - всего, процентов	100	100	100	100	100	100	100	100	100
в том числе по 20-процентным группам населения:									
первая (с наименьшими доходами)	6,0	6,1	5,9	5,4	5,4	5,3	5,1	5,1	5,1
вторая	11,6	10,8	10,4	10,1	10,1	9,9	9,7	9,8	9,8
третья	17,6	15,2	15,1	15,1	15,1	14,9	14,8	14,8	14,8
четвертая	26,5	21,6	21,9	22,7	22,7	22,6	22,5	22,5	22,5
пятая (с наибольшими доходами)	38,3	46,3	46,7	46,7	46,7	47,3	47,9	47,8	47,8
Коэффициент Джини (индекс концентрации доходов)	0,289	0,387	0,395	0,409	0,409	0,416	0,423	0,422	0,422

<sup>1)</sup> Совокупный доход (с учетом стоимости чистой продукции личных подсобных хозяйств населения).

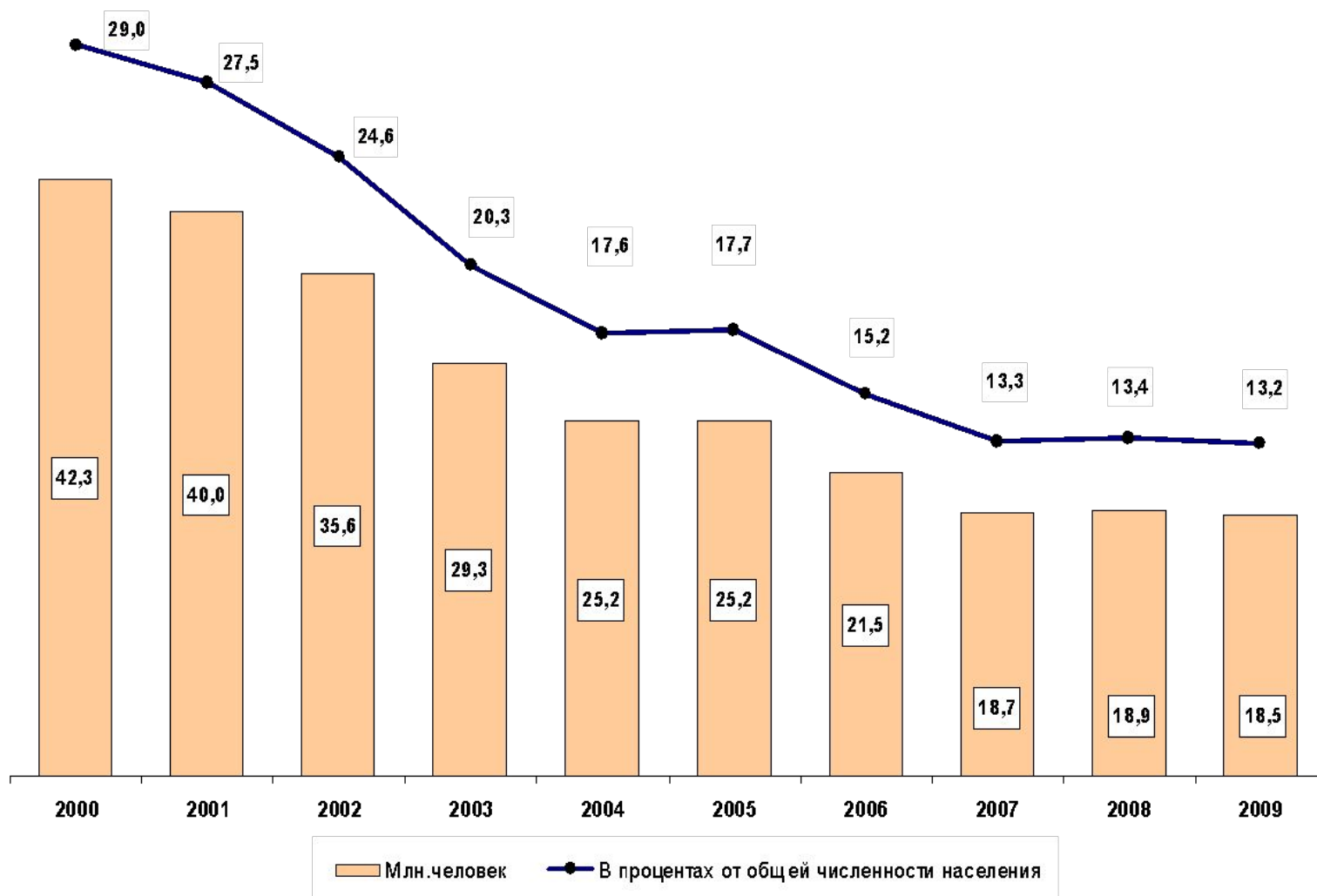
## СТЕПЕНЬ СОЦИАЛЬНО-ЭКОНОМИЧЕСКОГО РАССЛОЕНИЯ НАСЕЛЕНИЯ (2000 г)

Страна	Коэффициент Джини	Коэффициент фондов, в размах
Германия	28,3	6,9
Италия	36	11,6
Канада	32,6	9,4
<b>Россия</b>	<b>42,3</b>	<b>16,9</b>
Великобритания	36	13,8
США	40,8	15,9
Франция	32,7	9,1
Япония	24,9	4,5

# Доля общего объема денежных доходов по 20-процентным группам населения (процентов) и коэффициент фондов (раз)



# Численность и доля населения с денежными доходами ниже величины прожиточного минимума



Математическое моделирование показывает, что избегать кризисов считается возможным при выполнении, в частности, следующих условий

**В экономике наблюдается рациональное распределение доходов когда**

- доля оплаты труда в ВВП увеличится с сегодняшних 33% до 67%,
- коэффициент Джини 0,3-0,35 (сейчас 0,43),
- децильный коэффициент 8-10 (сейчас 16-20 раз)

*В России, чтобы этого достигнуть нужно отказаться от плоской шкалы налогов на доходы и прибыль, а также создать стимулы к использованию прибыли исключительно для инвестиций внутри России. Одновременно улучшится криминальная обстановка.*

# РОССИЙСКОЕ ПРОТИВОРЕЧИЕ

- Российское уголовное законодательство походит на законодательство европейских стран, коэффициенты Джини которых находятся в диапазоне **0, 25-0,35**.

Это российское противоречие между мягким законодательством и высоким уровнем дифференциации доходов и, следовательно, высоким уровнем преступности, может быть устранено встречным движением двух факторов. С одной стороны, могут быть ужесточены наказания за жестокие преступления против личности, с другой стороны, должно осуществляться движение выравнивания доходов в сторону европейских коэффициентов Джини.

# Социальные индикаторы качества жизни населения

В настоящее время в ООН разработана концепция уровня жизни, в которую включены следующие основные составляющие:

- 1. Здоровье:
- 2. Обеспечение получения знаний:
- 3. Сохранение и обогащение культурного уровня.
- 4. Занятость и качество трудовой жизни.
- 5. Возможность приобретения товаров и пользования услугами:
- 6. Состояние окружающей среды.
- 7. Личная безопасность и правосудие.
- 8. Участие в общественной жизни.



# ИНДИКАТОРЫ ЗДОРОВЬЯ НАСЕЛЕНИЯ

- продолжительность жизни,
- уровень смертности,
- распространенность и частота возникновения заболевания по населению в целом и его демографическим группам,
- уровень развития лечебно-профилактической помощи населению (число медицинских учреждений, число больничных коек, а также численность медицинского персонала на 10 тыс. человек и ряд других показателей)

# ИНДИКАТОРЫ ОБРАЗОВАНИЯ НАСЕЛЕНИЯ

- численность и состав образовательных учреждений,
- численность контингента обучающихся,
- численность и качественный состав преподавательского состава, обеспеченность техническими средствами обучения, библиотечными фондами и др.

Уровень образования населения измеряется следующими показателями:

- число грамотных на 100 человек в возрасте от 9 до 49 лет;
- число лиц, имеющих определенный уровень образования (высшее, незаконченное высшее, среднее специальное, среднее общее, неполное среднее, начальное) на 1000 человек в возрасте от 15 лет и старше.

Уровень образования определяется для всего населения, для мужчин и женщин и для различных возрастных групп

# Образование в РФ

- В 2008г. аттестат об основном общем образовании получили 1,3 млн. юношей и девушек (90,8% к уровню 2007г.), о среднем (полном) общем образовании - 1,0 млн. человек (86,8%).
- Прием в **государственные и муниципальные средние профессиональные учебные заведения** сократился по сравнению с 2007г. на 60,3 тыс. человек, или на 8,3%. На условиях полного возмещения затрат на обучение приступили к занятиям в техникумах 190,4 тыс. студентов, или 28,4% от общего числа принятых (в 2007г. - 238,1 тыс., или 32,6%).
- Прием в **государственные и муниципальные ВУЗы** в 2008г. сократился на 21,3 тыс. человек (на 1,5%) в основном за счет студентов, принятых на дневную форму обучения, сокращение приема на которую составило 47,7 тыс. человек, или 6,7%. Численность принятых на заочную форму обучения увеличилась на 29,8 тыс. студентов, или на 5,1%.

# ИЧР

## (HUMAN DEVELOPMENT INDEX)

Индекс для сравнительной оценки бедности  
Индекс для сравнительной оценки бедности, грамотности  
Индекс для сравнительной оценки бедности, грамотности, образования  
Индекс для сравнительной оценки бедности, грамотности, образования, средней продолжительности жизни и других показателей страны.

Индекс был разработан в 1990 Индекс был разработан в 1990 г. пакистанским экономистом Махбубом уль-Хаком (*Mahbub ul-Haq*) и с 1993 года) и с 1993 года используется ООН) и в 1993 году методикой ООН в ежегодном

При подсчёте ИРЧП учитываются 3 вида показателей:

- Средняя продолжительность предстоящей жизни при рождении (LE) — оценивает долголетие.
- Уровень грамотности взрослого населения страны (2/3 индекса) и совокупная доля учащихся (1/3 индекса).
- Уровень жизни, оценённый через ВВП на душу населения при паритете покупательной способности (ППС) в долларах США

# Метод, используемый для вычисления ИРЧП

- индекс составляется с отставанием в два года
- Для перевода показателя  $x$  в индекс, значение которого заключено между 0 и 1 (это позволит складывать различные показатели), используется следующая формула:

$$\frac{x - \min(x)}{\max(x) - \min(x)}$$

- Индекс продолжительности жизни =  $\frac{LE - 25}{85 - 25}$

- Индекс образования =  $\frac{2}{3} \times ALI + \frac{1}{3} \times GEI$

- Индекс грамотности взрослого населения (ALI) =  $\frac{ALR}{100}$

- Индекс совокупной доли учащихся (GEI) =  $\frac{CGER}{100}$

- GDP Index =  $\frac{\log(GDPpc) - \log(100)}{\log(40000) - \log(100)}$

LE — Средняя продолжительность жизни

ALR — Уровень грамотности взрослого населения в процентах

CGER — Совокупная доля учащихся

GDPpc — ВВП на душу населения при ППС в долларах США

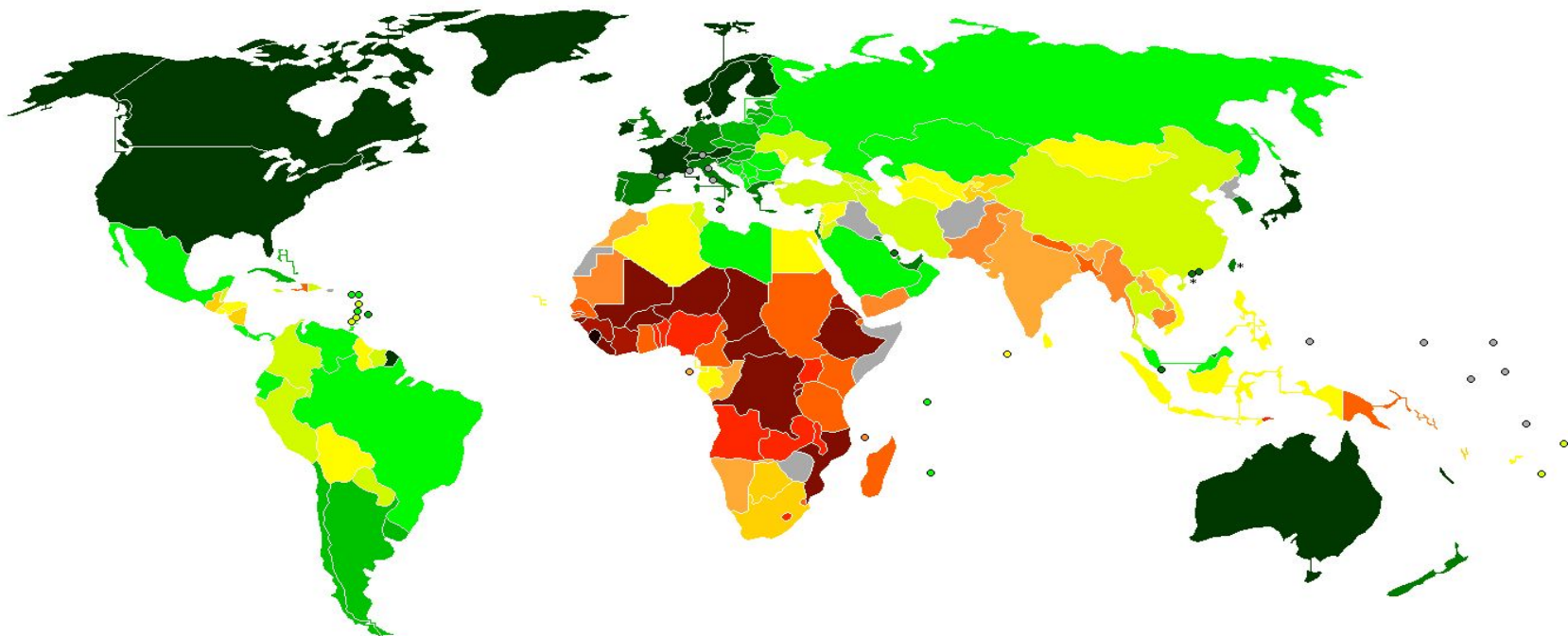
# Классификация стран по ИРЧП

- В зависимости от значения ИРЧП страны принято классифицировать по уровню развития: высокий (0,8...1), средний (0,5...0,8) и низкий (0...0,5) уровень.





# Распределение стран мира по ИРЧП



# Лидеры индекса ИРЧП

Год	Страна
2009	Норвегия
2007-2008	Исландия
2001-2006	Норвегия
1994-2000	Канада

# Страны с лучшим и худшим показателем ИРЧП по регионам

## Африка

052.		<u>Ливия</u>	▲	0,840
054.		<u>Сейшельские Острова</u>	▼	0,836
074.		<u>Маврикий</u>	▼	0,802
...				
177.		<u>ДР Конго</u>	▼	0,361
178.		<u>Сьерра-Леоне</u>	▼	0,352
179.		<u>Сьерра-Леоне</u>	▼	0,329

## Америка

003.		<u>Канада</u>	▲	0,967
015.		<u>США</u>	▼	0,950
037.		<u>Барбадос</u>	▼	0,889
...				
120.		<u>Никарагуа</u>	▼	0,699
121.		<u>Гватемала</u>	▲	0,696
148.		<u>Гаити</u>	▼	0,521

## Азия

008.		<u>Япония</u>	▲	0,956
022.		<u>Гонконг</u>	▲	0,942
024.		<u>Израиль</u>	▼	0,930
...				
147.		<u>Непал</u>	▼	0,530
147.		<u>Бангладеш</u>	▼	0,524
158.		<u>Восточный Тимор</u>	▼	0,483

## Австралия и Океания

004.		<u>Австралия</u>	▲	0,965
020.		<u>Новая Зеландия</u>	▲	0,944
085.		<u>Тонга</u>	▼	0,774
...				
123.		<u>Вануату</u>	▲	0,686
134.		<u>Соломоновы Острова</u>	▼	0,591
149.		<u>Папуа — Новая Гвинея</u>	▼	0,516

## Европа

001.		<u>Исландия</u>	—	0,968
002.		<u>Норвегия</u>	—	0,968
005.		<u>Ирландия</u>	▲	0,960
...				
076.		<u>Турция</u>	▲	0,798
082.		<u>Украина</u>	▼	0,786
113.		<u>Молдавия</u>	▲	0,719

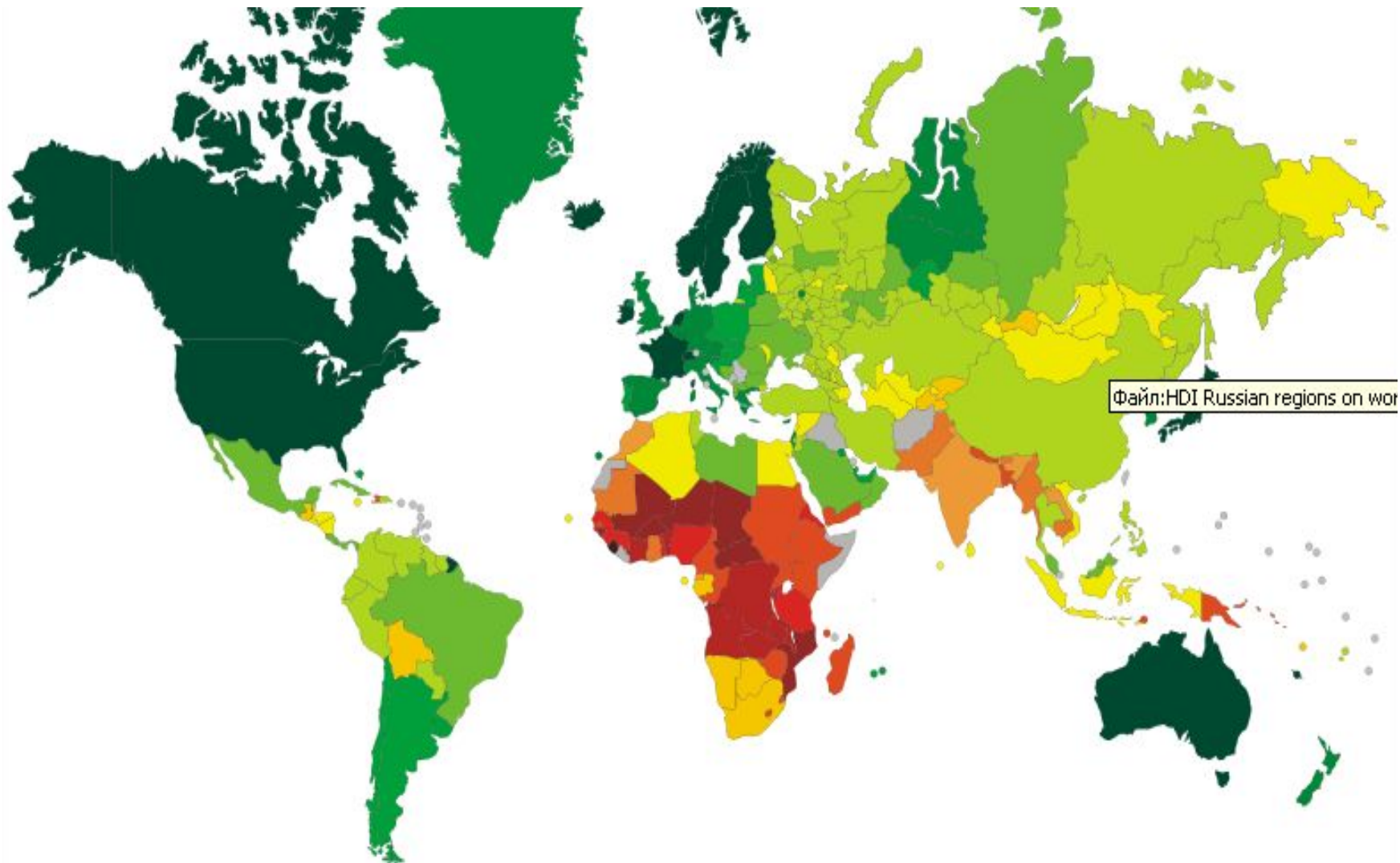
# Россия

- Россия занимает 73 место в списке с индексом ИРЧП = 0,806 (что является довольно высоким показателем, но при этом этот индекс в России на 2008 год хуже, чем в Белоруссии и Казахстане).
- Индекс стал падать с началом 90-х из-за сокращения ВВП и повышения смертности.
- В 1992 Россия занимала 52 место,  
1995 1995 — 114, в 2004 1995 — 114, в 2004 — 57  
, в 2005 1995 — 114, в 2004 — 57 , в 2005 — 62 с  
индексом 0,795 , в 2006 1995 — 114, в 2004 — 57 , в  
2005 — 62 с индексом 0,795 , в 2006 — 65 с  
индексом 0,797 , в 2007 году — 67 место с индексом  
0,802.
- От своих соседей по таблице Россия отличается 52  
онош. низкой продолжительности жизни и пути

# Индекс сильно варьируется по регионам России

- По данным Независимого Института Социальной Политики в 2006 году наивысший среди российских регионов ИРЧП у города Москвы — 0,907 (что сопоставимо с такими странами как Германия, Италия и др.), в то время как наименьший индекс у Республики Тувы — 0,691 (сопоставим с Киргизией, Таджикистаном и др.).
- Большинство же российских регионов относятся к категории со значением индекса 0,750-0,799, что вполне сопоставимо с такими странами, как Казахстан, Украина и др.

# Индекс по регионам России



ИРЧП Калужской области и его составляющие

Год	ВВП долл. США	Индекс дохода	ОПЖ	Индекс долголетия	Грамотность	Доля учащихся в возрасте 7-24 лет	Индекс образования	ИРЧП	Место среди регионов РФ
2004	14500	0,831	67,56	0,709	99,2	0,698	0,894	0,811	36
2009	6610	0,7	64,5	0,658	99,2	0,682	0,889	0,749	42