

# «Правда» Сони Мармеладовой



# Мармеладовы

Смешон, жалок Мармеладов с его речью, с солидной осанкой. Этот человек трагической судьбы. В пьянстве он пытается утопить своё горе. Исповедуясь перед Раскольниковым, Мармеладов говорит: «Некуда идти человеку». Ему остаётся одно – погибнуть, и он гибнет. Некуда идти и Катерине Ивановне – супруге Мармеладова. После смерти мужа она осталась с тремя малыми детьми в нищете. Это ужасно похудевшая женщина со следами былой красоты. Она безнадежно тешит себя мечтами о том, что сможет открыть свой пансион. Дети Катерины – это её страдание, потому что она бессильна им помочь.



# Соня Мармеладова

Униженной и оскорблённой была и Сонечка Мармеладова. Не имея возможности заработать деньги честным трудом, вынуждена была переступить нравственные законы: она идёт на панель. Принося домой деньги, она как бы отдавала частицу себя, своего горя и стыда. Хотя Сонечка и вынуждена была перешагнуть через себя, душа её осталась чистой. В ней продолжала жить «живая совесть».

**Обрести Христа – значит обрести собственную душу.**

**Ф.М. Достоевский**

## Соня Мармеладова

18-летняя девушка, всё образование которой — несколько книг романтического содержания.

С ранних лет видела вокруг себя лишь пьяные ссоры, дразги, болезни, разврат и человеческое горе.

Соня — «блудница», как пишет о ней Достоевский.

Она вынуждена продавать себя, чтобы спасти от голодной смерти свою семью.

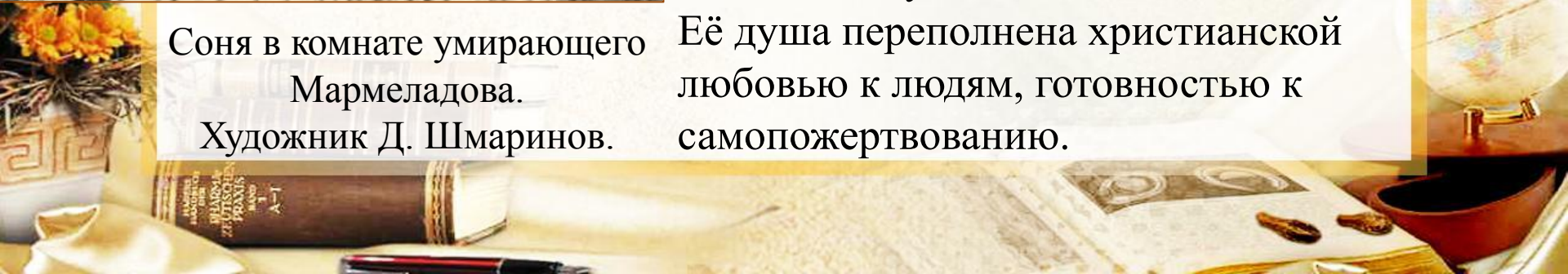
Чтобы помочь мачехе и её детям, она фактически убивает себя как личность, но удивительным образом сохраняет свою чистоту.

Её душа переполнена христианской любовью к людям, готовностью к самопожертвованию.



Соня в комнате умирающего Мармеладова.

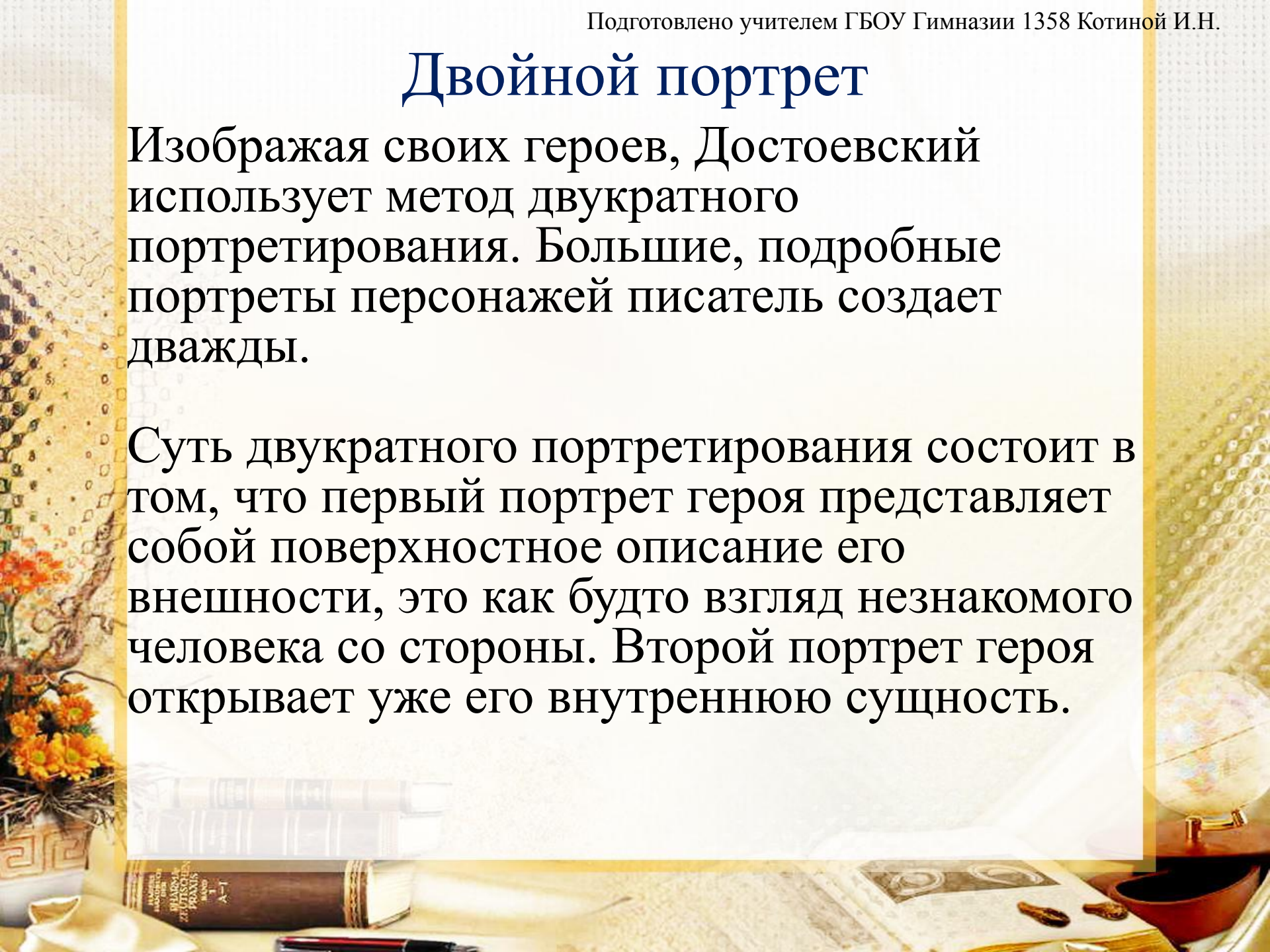
Художник Д. Шмаринов.



## Двойной портрет

Изображая своих героев, Достоевский использует метод двукратного портретирования. Большие, подробные портреты персонажей писатель создает дважды.

Суть двукратного портретирования состоит в том, что первый портрет героя представляет собой поверхностное описание его внешности, это как будто взгляд незнакомого человека со стороны. Второй портрет героя открывает уже его внутреннюю сущность.



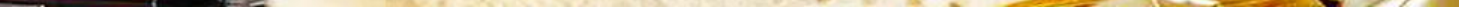
## Два портрета Сони

В первом описании ее мы видим лишь молоденькую девочку, род занятий которой вполне определен.

«...Наряд ее был грошовый, но разукрашенный по-уличному, под вкус и правила, сложившиеся в своем особом мире, с ярко и позорно выдающеюся целью»: шелковое цветное платье «с длиннейшим и смешным хвостом»...

Совсем иной предстает Соня, когда она приходит к Раскольникову:

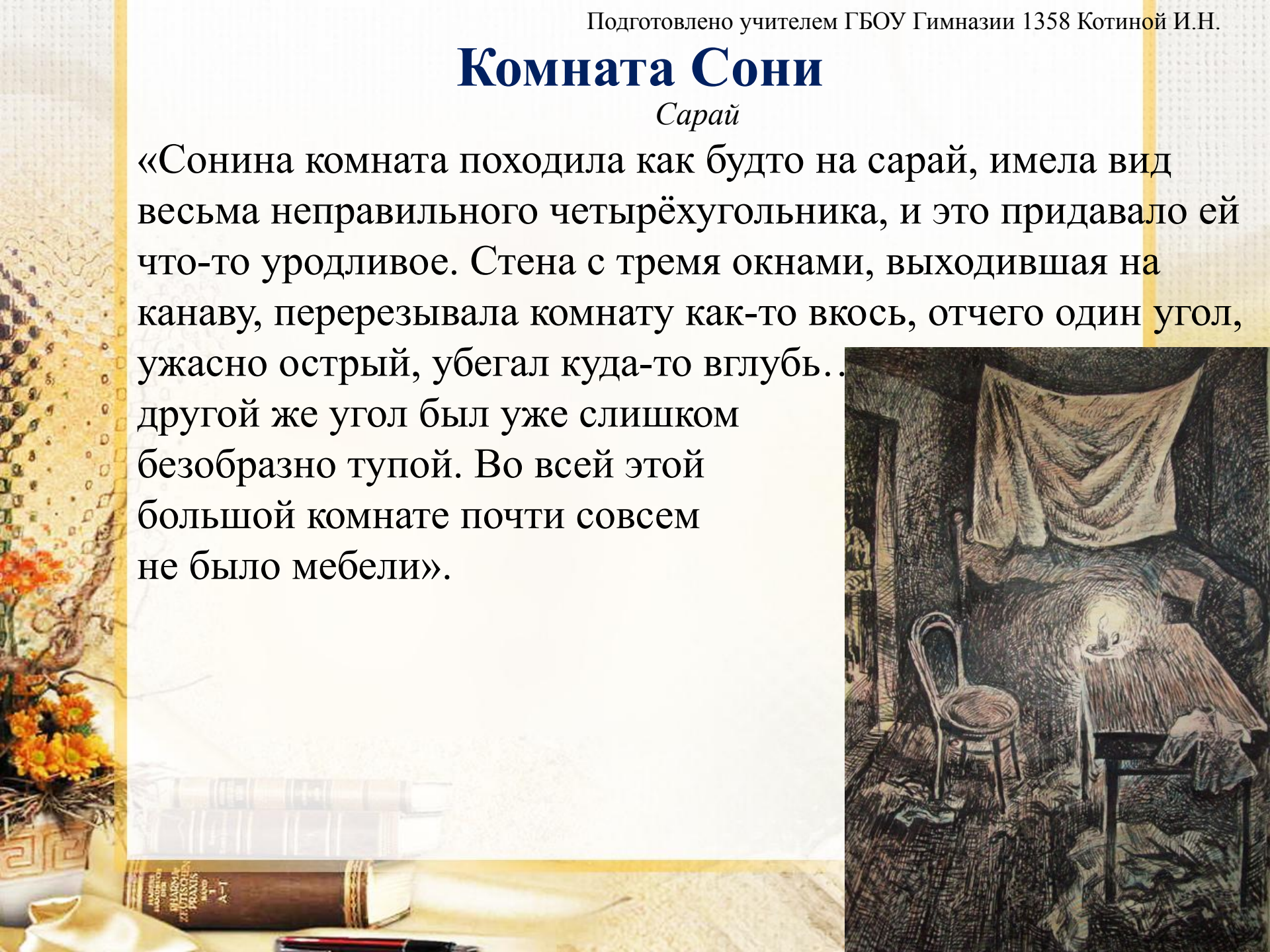
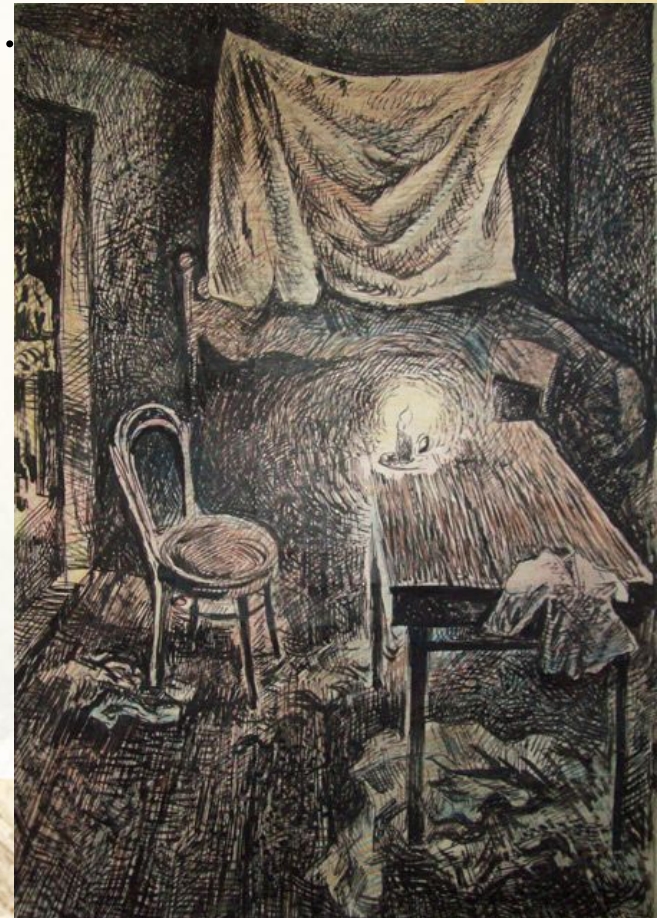
«У нее худенькое и бледное личико, довольно неправильное, какое-то востренькое, с востреньким маленьким носом и подбородком. Ее даже нельзя было назвать и хорошенькою, но зато голубые глаза ее были такие ясные, и когда оживлялись они, выражение лица ее становилось такое доброе и простодушное, что невольно привлекало к ней. В лице ее, да и во всей фигуре, была сверх того одна особенная характерная черта: несмотря на свои восемнадцать лет, она казалась почти еще девочкой, гораздо моложе своих лет, совсем почти ребенком, и это иногда даже смешно проявлялось в некоторых ее движениях».



# Комната Сони

*Сарай*

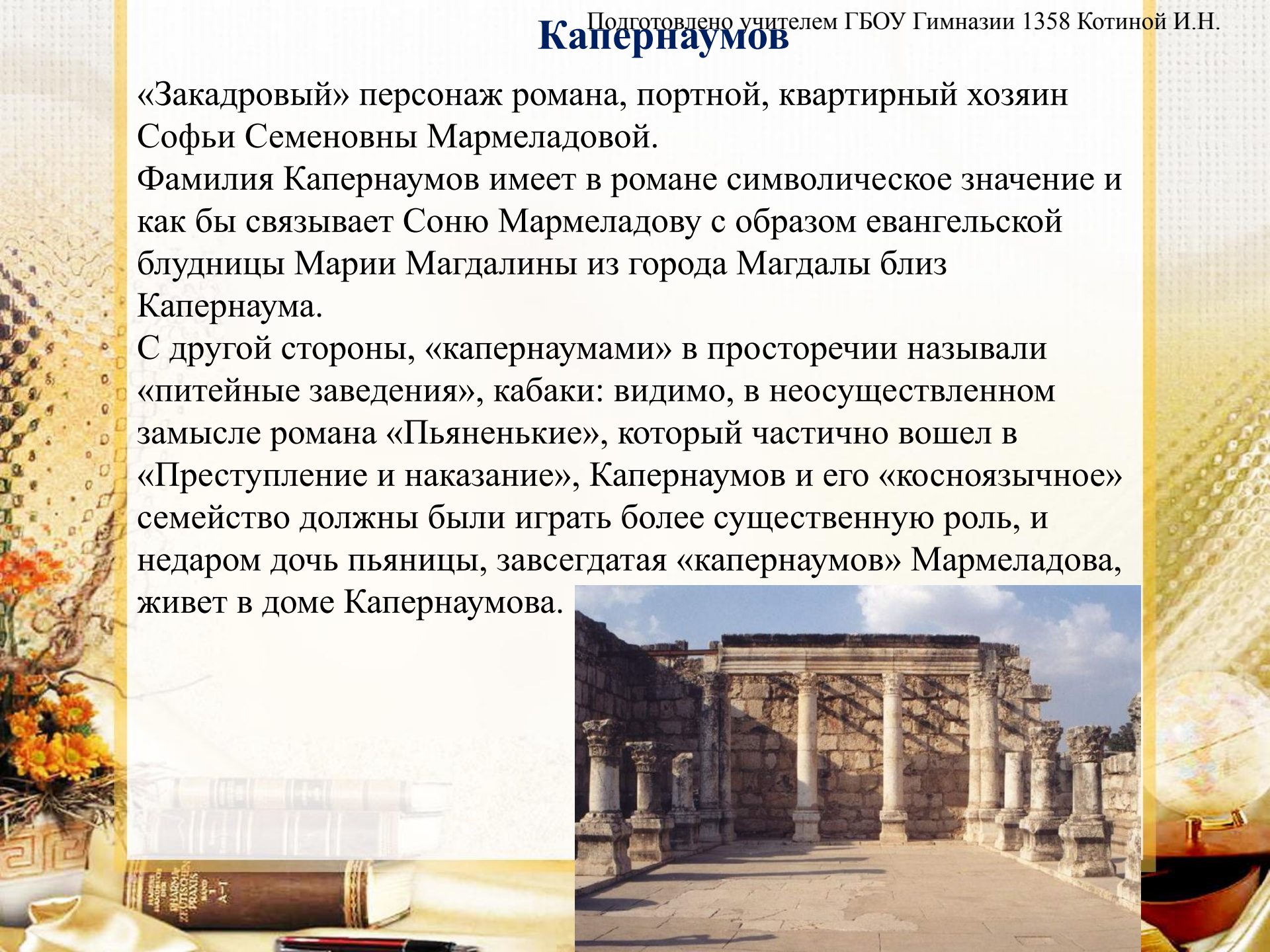
«Сониная комната походила как будто на сарай, имела вид весьма неправильного четырёхугольника, и это придавало ей что-то уродливое. Стена с тремя окнами, выходящая на канаву, перерезывала комнату как-то вкось, отчего один угол, ужасно острый, убегал куда-то вглубь... другой же угол был уже слишком безобразно тупой. Во всей этой большой комнате почти совсем не было мебели».



«Закадровый» персонаж романа, портной, квартирный хозяин Софьи Семеновны Мармеладовой.

Фамилия Капернаумов имеет в романе символическое значение и как бы связывает Соню Мармеладову с образом евангельской блудницы Марии Магдалины из города Магдалы близ Капернаума.

С другой стороны, «капернаумами» в просторечии называли «питейные заведения», кабаки: видимо, в неосуществленном замысле романа «Пьяненькие», который частично вошел в «Преступление и наказание», Капернаумов и его «косноязычное» семейство должны были играть более существенную роль, и недаром дочь пьяницы, завсегда «капернаумов» Мармеладова, живет в доме Капернаумова.





## Воскрешение Лазаря.



Раскольников, выбрав Соню, считая, что у них много общего, во время первой встречи «проверяет Соню на прочность». Он, убив старуху, совершает бунт; она, убив себя, приносит жертву. До каких пор «простирается Сонино терпение? Должна же и она взбунтоваться!» Раскольников в этой сцене выступает как змей-искуситель.

Соня — не бунтует, а только надеется на Бога. Раскольников — чувствует ее силу. Отсюда — «ненасытимое страдание», «всему страданию человеческому поклонился»,

«юродивая» — святая.

Фрагмент радиоспектакля «Преступление и наказание», 2005. (08:22)

Родион Раскольников – Сергей Чонишвили

Соня Мармеладова – Чулпан Хаматова,

От автора читает Леонид Кулагин.



В сцене чтения Евангелия два героя: Лазарь и Иисус. Это сцена веры в Воскресение.

В системе образов романа тоже два героя: Соня и Раскольников.

Соня ставит и себя, и Раскольникова на место Лазаря — это надежда на Воскресение. Поэтому она сначала не хотела читать. Это для нее слишком личное, сокровенное.

Раскольников ставит и себя, и Соню на место Иисуса: он взял на себя право распоряжаться жизнью людей, а Соня — святая, мученица.

Фрагмент радиоспектакля  
«Преступление и наказание»,  
2005. (07:58)



Воскрешение Лазаря. Гравюра Г. Доре

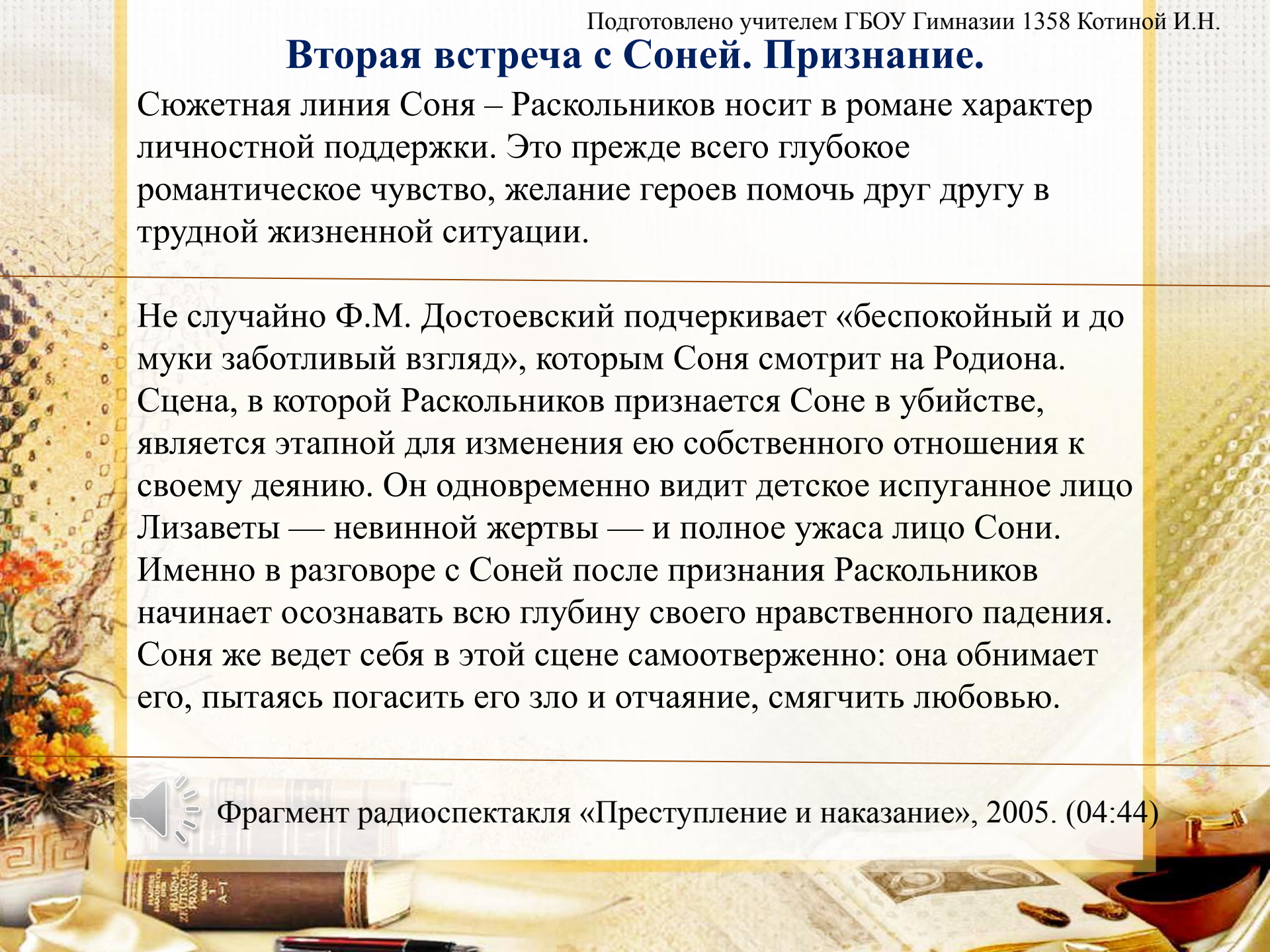
## Вторая встреча с Соней. Признание.

Сюжетная линия Соня – Раскольников носит в романе характер личностной поддержки. Это прежде всего глубокое романтическое чувство, желание героев помочь друг другу в трудной жизненной ситуации.

Не случайно Ф.М. Достоевский подчеркивает «беспокойный и до муки заботливый взгляд», которым Соня смотрит на Родиона. Сцена, в которой Раскольников признается Соне в убийстве, является этапной для изменения ею собственного отношения к своему деянию. Он одновременно видит детское испуганное лицо Лизаветы — невинной жертвы — и полное ужаса лицо Сони. Именно в разговоре с Соней после признания Раскольников начинает осознавать всю глубину своего нравственного падения. Соня же ведет себя в этой сцене самоотверженно: она обнимает его, пытаясь погасить его зло и отчаяние, смягчить любовью.



Фрагмент радиоспектакля «Преступление и наказание», 2005. (04:44)



## Две правды в романе

**Соня**

**Раскольников**

Кроткая, добрая.

Гордый нрав, оскорбленное,  
униженное самолюбие.

Спасая других, берет на себя  
тяжести греха. В духовном  
плане — мученица.

Пытаясь доказать свою теорию,  
совершает преступление. В духовном  
плане — преступник.

Живет, исходя из  
требований жизни, вне  
теорий.

Теория рассчитана безукоризненно, но  
человек не может переступить через  
кровь, спасая людей. Итог — тупик.  
Теория не может учесть всё в жизни.

Полуграмотна, плохо говорит,  
читает только Евангелие.

Образован, хорошо говорит. Свет  
разума заводит в тупик.

У нее есть смысл жизни:  
любовь, вера.

У него нет смысла жизни:  
убийство — это бунт для  
себя, индивидуалистический  
бунт.

# Главные черты Сони Мармеладовой

## Самопожертвование

Чтобы облегчить жизнь своей семье, своих близких, девушка приносит себя в жертву. Вся её жизнь — самопожертвование. Когда Раскольников говорит с ней о самоубийстве как о единственно достойном выходе, она его прерывает напоминанием о родных: «А с ними-то что будет?». Любовь к ближним лишает её даже такого выхода, как смерть.

## Смирение

Девушка не возмущается и не протестует — она покорилась судьбе. Смирение Сони Достоевский противопоставляет бунту Раскольникова. Терпение Сони и её жизненная сила во многом происходят от её веры. Она верит в Бога, в справедливость слепо, не вдаваясь в сложные философские рассуждения. Все её поступки определяются христианскими заповедями и религиозными законами. Сохранить в себе искру человеческого ей помогает вера в Бога.

## Всепрощение

Именно Соне обязан Родион Раскольников своим духовным возрождением. Её исстрадавшаяся, но чистая душа способна даже в убийце увидеть человека, сопереживать ему, мучиться с ним. Она вернула Родиона к истине словами Евангелия и примером собственной жизни. Религия в романе является способом решения нравственных проблем, а Соня, по замыслу автора, несёт в себе божественное начало.

## Эпилог

Душа героя исцеляется не сразу. Даже учинив явку с повинной, оказавшись на каторге, Раскольников не раскаивается в своем преступлении. Ему кажется, что все дело в том, что он не оказался «великим человеком».

Лишь на каторге, после перенесенной тяжелой болезни, в окружении сибирской природы, Раскольников вместе с Соней ощущают «зарю обновленного будущего». «Их воскресила любовь, - пишет Достоевский. - Вместо диалектики наступила жизнь». В конце эпилога мы узнаем, что «под подушкой» Раскольникова «лежало Евангелие». Тем самым Достоевский дает понять читателю, что герой преодолел свою теорию и вступает на путь покаяния и духовного возрождения.



«Преступление и наказание». Эпилог.  
Художник И. Глазунов.

# Между крестом и топором

*«Вместе страдать пойдем, вместе и крест понесем...»*



Эрнст Неизвестный