

Современная социокультурная ситуация в России

Социокультурная ситуация и её составляющие

Социокультурная ситуация — это многомерное социокультурное пространство, в котором обитает человек и которое отражает всю совокупность условий его жизнедеятельности.



Социально-культурная среда (поля жизнедеятельности человека)

Соответствующие сферы жизнедеятельности, где формируются и реализуются основные составляющие образа жизни различных социокультурных субъектов (ценности, мотивы и цели деятельности, человеческий потенциал и др.)

Социокультурная среда, характеризующая существенные связи человека с социокультурным окружением, имеет набор устойчивых компонентов (*полей и соответствующих сфер жизнедеятельности*).

Поля и сферы жизнедеятельности имеют свою качественную характеристику и выступают как относительно отграниченные друг от друга области деятельности и взаимодействия человека с предметным миром культуры и другими людьми, представляемые соответствующими социальными институтами и учреждениями.

В зависимости от культурного *материала*, с которым человек имеет дело в рамках социокультурной среды (т.е. предмета его деятельности) и сферы активности человека, можно выделить следующие ее составляющие — *поля жизнедеятельности*.



Поля жизнедеятельности человека

- *Духовно-нравственная среда обитания*
- *Культурно-историческое наследие*
- *Художественная среда обитания человека*
- *Социально-психологическая среда обитания*
- *Политическая среда обитания*
- *Экологическая среда обитания*

Каждое поле социокультурной среды по характеру его составляющих можно представить в виде трех уровней

- Предметно-пространственное окружение человека: памятники истории и культуры, архитектура поселений, производственные, бытовые и общественные интерьеры, производственное и бытовое оборудование и т.д.
- Информационная составляющая среды (художественная, правовая, политическая, эстетическая, этическая информация)
- Ценностно-ориентационная составляющая (смысловая и ценностная нагрузка элементов среды)

• **Основные сферы жизнедеятельности человека**
• *Образовательная*

• *Информационная*

• *Производственная*

• **Досуговая**

• *Физкультурно-оздоровительная*

Образ жизни как элемент социокультурной среды



Составляющие образа жизни



(культурная проблематика)

Художественная культура

Историческая культура

Социально-психологическая культура

Духовно-нравственная культура

Экологическая культура

Политическая культура

Профессиональная культура

Досуговая культура

Психофизическая культура

Структура ситуации



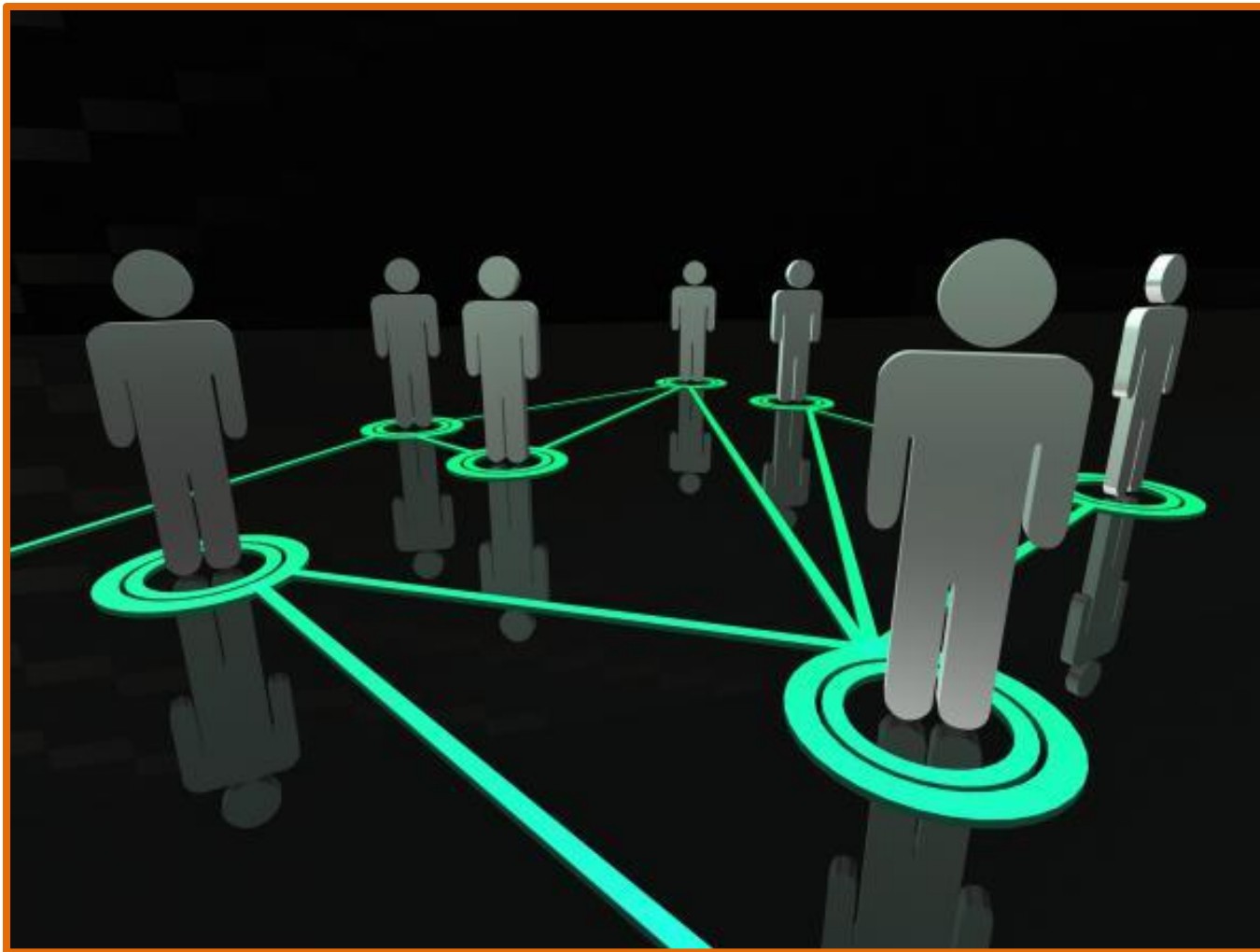
Таким образом,

социокультурная ситуация — это окружающие человека материальные, социальные, институциональные и духовные условия его формирования, развития и самореализации.

Составляющие *социокультурной ситуации* — среда и сферы жизнедеятельности, образ человека.



Социальная среда



Социальная безопасность

Социальная политика - это инструмент обеспечения социальной безопасности общества как стратегической цели государства.

Социальной безопасностью - это состояние защищенности личности, социальной группы или общности от угроз нарушения их жизненно важных интересов, социальных прав и свобод

Социальная безопасность — это гарантированная обеспеченность потребностей развития человека

Понятие и сущность социализации

Понятие и сущность социализации

В науку о человеке термин «социализация» пришел из политэкономии, где первоначально означал «обобществление». Американский социолог Франклин Генри Гиддингс в 1887 году в книге «Теория социализации» впервые употребил его в значении применительно к человеку – «развитие социальной природы или характера индивида, подготовка человеческого материала к социальной жизни».

К середине XX в. социализация превратилась в самостоятельную область исследований.

Анализ многочисленных концепций социализации показывает, что все они тяготеют к одному из двух подходов, расходящихся между собой в понимании роли самого человека в процессе социализации.

Субъект-объектный ПОДХОД

Подход предполагает пассивную позицию человека в процессе социализации, а саму социализацию рассматривает как процесс его адаптации к обществу, которое формирует каждого своего члена в соответствии с присущей ему культурой (общество – субъект, человек – объект).

Субъект-субъектный подход

Подход подтверждает, что человек активно участвует в процессе социализации и не только адаптируется к обществу, но и влияет на свои жизненные обстоятельства и на себя самого.

При этом подходе социализацию можно трактовать как развитие и самоизменение человека в процессе усвоения и воспроизводства культуры, что происходит во взаимодействии человека со стихийными, относительно направляемыми и целенаправленно создаваемыми условиями жизни на всех возрастных этапах.

Сущность социализации состоит в сочетании приспособления (адаптации) и обособления человека в условиях конкретного общества.

Социальная адаптация (приспособление) – процесс и результат встречной активности субъекта и социальной среды.

Она предполагает согласование требований и ожиданий социальной среды по отношению к человеку с его установками и социальным поведением; согласование самооценок и притязаний человека с его возможностями и с реальностями социальной среды.

Адаптация – это процесс и результат становления индивида социальным существом.

Обособление – процесс автономизации человека в обществе.

Результат этого процесса – потребность человека иметь собственные взгляды и наличие таковых (ценностная автономия), потребность иметь собственные привязанности (эмоциональная автономия), потребность самостоятельно решать лично его касающиеся вопросы, способность противостоять тем жизненным ситуациям, которые мешают его самоизменению, самоопределению, самореализации, самоутверждению (поведенческая автономия).

Обособление – это процесс и результат становления чеповеческой индивидуальности

Выводом является понимание того, что в процессе социализации заложен внутренний, до конца не разрешимый конфликт между мерой адаптации человека в обществе и степенью обособления его в обществе.

Эффективная социализация предполагает определенный баланс адаптации и обособления.



Этапы и агенты социализации

Этапы социализации:

Социализация человека имеет особенности на различных этапах.

Этапы социализации можно соотнести с возрастной периодизацией жизни человека. Существуют различные периодизации, и все они достаточно условны.

I этап – младенчество (от рождения до 1 года).

II этап – раннее детство (1-3 года).

III этап – дошкольное детство (3-6 лет).

IV этап – младший школьный возраст (6-10 лет).

V этап – младший подростковый возраста (10-12 лет).

VI этап – старший подростковый возраст (12-14 лет).

VII этап – ранний юношеский возраст (14-18 лет).

VIII этап – юношеский возраст (18-23 год).

IX этап – молодость (23-30 лет).

X этап – ранняя зрелость (30-40 лет).

XI этап – поздняя зрелость (40-55 лет).

XII этап – пожилой возраста (55-65 лет).

XIII этап – старость (65-80 лет).

XIV этап – долгожительство (свыше 80 лет).

Агенты социализации:

Важную роль в том, каким вырастет человек, как пройдет его становление играют люди, в непосредственном взаимодействии с которыми протекает его жизнь. Их называют агентами социализации.

Различают первичные и вторичные агенты социализации. На разных возрастных этапах состав агентов специфичен. По своей роли агенты различаются в зависимости от того, насколько они значимы для человека, как строится взаимодействие с ними, в каком направлении и какими средствами они оказывают свое влияние.

Первичные агенты – те, которые эмоционально связаны с ребенком (семья, близкие родные).

Вторичные агенты многочисленны и условно подразделяются на несколько ступеней:

- люди, принимающие на себя функции первичных агентов;
- сверстники;
- общественные агенты (представители администрации ДОУ, воспитатели, работники ДОУ);
- вынужденное взаимодействие (пассажиры в автобусе, троллейбусе, прохожие на улице).

Факторы и средства социализации

Социализация протекает во взаимодействии с огромным количеством разнообразных условий, влияющих на развитие людей. Эти действующие на людей условия называются факторами. Они не все выявлены, а выявленные – не все достаточно изучены. Изученные факторы условно можно объединить в четыре группы:

- **Факторы социализации**
 - **Мегафакторы**
 - **Макрофакторы**
 - **Мезофакторы**
 - **Микрофакторы**

Факторы социализации

- Мегафакторы
- Макрофакторы
- Мезофакторы
- Микрофакторы
- Ребёнок



Факторы социализации



Мегафакторы социализации

Космос как мегафактор социализации.

Возможно, что в отдаленной перспективе выявятся зависимости характера и жизненного пути человека от неких космических влияний, что может стать одной из естественных основ индивидуального подхода в воспитании человека.

Планета - понятие астрономическое, обозначающее небесное тело, по форме близкое к шару, получающее свет и тепло от Солнца и обращающееся вокруг него по эллиптической орбите. На одной из крупных планет - Земле - в процессе исторического развития образовались различные формы социальной жизни населяющих ее людей.

Мир - понятие в данном случае социолого-политологическое, обозначающее совокупное человеческое сообщество, существующее на нашей планете.



Мегафакторы социализации

Планета и мир органично взаимосвязаны и взаимозависимы. Мир возник и развивался в природно-климатических условиях, отличающих планету Земля от других планет. В процессе своего развития мир оказывал влияние на состояние планеты.

Это влияние стало наиболее очевидным в XX столетии, породив так называемые глобальные планетарно-мировые процессы и проблемы:

- ✓ экологические (загрязнение окружающей среды и др.),
- ✓ экономические (увеличение разрыва в уровне развития стран и континентов),
- ✓ демографические (неконтролируемый рост населения в одних странах и уменьшение его численности в других),
- ✓ военно-политические (рост числа и опасности региональных конфликтов, распространение ядерного оружия, политическая нестабильность).

Макрофакторы социализации

Основные понятия, которые относятся к данной группе факторов, это: страна, этнокультурные условия, общество, государство.

Страна — феномен географически культурный. Это территория, природно-климатические условия. Природно-климатические условия влияют на рождаемость, здоровье жителей, продолжительность жизни и др. Но это влияние не фатально.

Этнокультурные условия. Этнос — исторически сложившаяся общность людей, обладающая общим менталитетом, национальным самосознанием, осознанием своего единства и отличия от других.

Особенности этноса, как фактора социализации, можно разделить на две группы:

- 1) витальные условия (питание, здоровье, образ жизни);
- 2) ментальные условия, большое влияние оказывает менталитет этноса.

Он определяет способы восприятия мира на когнитивном, аффективном и прагматическом уровнях. Влияние менталитета этноса отчетливо проявляется в сфере межличностных отношений.

Макрофакторы социализации

Общество. Это понятие политико-социологическое, включает совокупность социальных отношений между людьми. Влияние общества связано со своеобразием его структур (половой, возрастной, социальной и др.).

Государство. Это совокупность взаимосвязанных учреждений. Государство оказывает следующее влияние на социализацию:

- 1) его политика создает определенные условия жизни;
- 2) осуществляет относительно направляемую социализацию граждан;
- 3) создает организации, занимающиеся социализацией.

Мезофакторы социализации

Мезофакторы — это условия социализации больших социальных групп людей. К ним относятся место и тип поселения, принадлежность к сетям массовой коммуникации, принадлежность к субкультурам.

Сельские поселения. В России в сельской местности проживает около 26% населения. Это больше, чем в развитых странах. Сельские поселения многообразны — маленькие деревни, большие села и т.д. Но при этом они обладают типичными характеристиками:

- небольшое количество жителей;
- малая плотность населения;
- малая степень разнообразия видов трудовой деятельности;
- плохо развитое общественное обслуживание;
- почти полное отсутствие учреждений культуры и возможностей для проведения досуга.

В целом современные деревни и села сохраняют многие традиционные черты сельского образа жизни. Особенности сельского образа жизни связаны с особенностями сельского труда:

- подчиненность труда ритму и циклам природы и неравномерность трудовой занятости в течение года,
- более тяжелые, чем в городе, условия труда;
- малые возможности для профессиональной мобильности жителей;
- большая слитность труда и быта, трудоемкость труда в домашнем и подсобном хозяйствах.

Особо следует отметить, что сельские поселения являются эффективным фактором социализации, так как в них достаточно высок социальный контроль жизнедеятельности человека со стороны окружающих. Жизнь селян в большей мере «публична», т.е. доступна для соседей. Для села характерна «открытость» общения, здесь отсутствует анонимность.

Сельская семья играет в жизни и социализации своих членов значительно большую роль, чем городская семья. В сельской семье сосредоточены и труд, и отдых, и наиболее важные социальные связи.

Набор занятий в свободное время довольно сильно ограничен. Достаточно часто встречается примитивное времяпрепровождение. В сельских поселениях велик процент алкоголизма.

Экономический кризис на селе сопровождается далеко идущими изменениями в социальной жизни. В деревне сложилась сложная социально-демографическая ситуация, что проявилось в усилении миграционных процессов. Происходит уменьшение сельского населения. Можно говорить и том, что положение крестьянина сильно дестабилизировано, продолжается процесс раскрестьянивания. Произошло отчуждение человека деревни от труда и его результатов.

Все перечисленные факторы оказывают влияние на формирование образа жизни, на социализацию личности. Все перечисленное позволяет сделать вывод, что, с одной стороны, существуют факторы для эффективной социализации, с другой стороны, существует достаточно много негативных явлений.

Мезофакторы социализации

Городские поселения. Город — тип поселения, для которого характерны концентрация большого количества людей и высокая плотность населения на ограниченной территории, высокая степень разнообразия человеческой деятельности; дифференцированная социально-профессиональная структура населения; достаточно высокая пространственная, профессиональная и социальная мобильность населения. Перечисленные характеристики существенно различаются в зависимости от размера города, его географического положения и характера занятости населения.

Городской образ жизни, как фактор социализации имеет следующие обобщенные характеристики:

- преобладание анонимных, деловых, кратковременных контактов;
- снижение значимости соседских связей;
- увеличение субъективной значимости семьи для человека;
- многообразие культурных стандартов, ценностных ориентации, стилей жизни;
- повышение социальной мобильности горожан, неустойчивость социального статуса;
- слабое влияние традиций в регулировании поведения человека.
- слабый социальный контроль из-за анонимности и разнообразия социальных связей, значительная роль самоконтроля поведения.

Для личностного развития город потенциально дает больше возможностей. У жителей городов больше выбор во всех сферах жизнедеятельности.

В тоже время город оказывает и разрушительное воздействие. Город дает больше шансов не только для просоциальной социализации, но и для антисоциальной социализации. В средних и крупных городах значительнее сосредоточение криминальных факторов, криминальных структур и групп, всех видов девиантного поведения.

Город оказывает разрушительное воздействие и на психофизиологическом уровне, что связано с состоянием городской среды.

Мезофакторы социализации

Средства массовой коммуникации (СМК). Средства массовой коммуникации — это технические средства (печать, радио, кинематограф, телевидение), с помощью которых осуществляется распространение информации (знаний, духовных ценностей, моральных и правовых норм и т.д.) на количественно большие и рассредоточенные аудитории.

Объектом воздействия СМК является не отдельный индивид, а сознание и поведение больших групп людей, составляющих аудиторию того или иного конкретного средства массовой коммуникации.

СМК играют большую роль в жизни человека любого возраста. Роль средств массовой коммуникации можно представить следующим образом.

1. Информационная и просветительская. СМК представляют собой систему информационного образования, просвещения различных слоев населения.
2. Развивающее воздействие СМК. Это воздействие не однозначно. Исследования показали, что просмотр телепередач ускоряет развитие ребенка почти на целый год, особенно к моменту поступления в школу. Телевидение значительно влияет на кругозор малообразованных слоев населения. Но вместе с этим, с появлением радио, телевидения произошло падение интереса к чтению. Получаемая информация многими не усваивается и тем более не «присваивается».
3. Формирование ценностных ориентации личности, усвоение широкого спектра социальных норм. Например, это проявляется в формировании в массовом порядке материальных и социальных потребностей.
4. Рекреативная роль. СМК определяют досуговое времяпрепровождение (групповое или индивидуальное).
5. Релаксационная роль. СМК отвлекают от неприятностей, заглушают эмоциональную неудовлетворенность.
6. Интеграция общества и его саморегуляция через СМК.

Мезофакторы социализации

Субкультуры. Субкультура, как фактор социализации, задает специфику процесса социализации. Субкультура - это совокупность специфических норм, ценностей, стереотипов, вкусов, влияющих на стиль жизни и мышления определенных групп людей и позволяющих им осознать и утвердить себя в качестве «мы», отличного от «они».

Социальной базой формирования субкультуры могут быть возрастные и социальные слои населения, профессиональные группы, религиозные секты, сексуальные меньшинства, массовые неформальные течения, преступные группы и организации, любители определенных занятий.

К признакам субкультуры относятся:

- специфический набор ценностных ориентации, норм поведения, взаимоотношений;
- статусная структура;
- набор предпочитаемых источников информации;
- своеобразные увлечения, вкусы и способы времяпрепровождения;
- специфический жаргон;
- фольклор.

Микрофакторы социализации

К микрофакторам относятся те условия, которые непосредственно воздействуют на конкретных людей — это семья, соседство и микросоциум, группы сверстников, воспитательные организации; общественные, частные, религиозные, государственные организации.

Важнейшим фактором социализации является семья, она является персональной средой жизни и развития человека на всех возрастных этапах.

Семья — это основанная на браке или кровном родстве малая группа, члены которой связаны общностью быта, взаимной моральной ответственностью и взаимной помощью. Она обладает совокупностью норм, санкций и образцов поведения, которые регламентируют взаимоотношения между супругами, родителями и детьми, другими родственниками.

Микрофакторы социализации

Следующий важный фактор социализации — **соседство**. Это некая близко территориально проживающая группа людей, для которой характерны межличностные связи различной степени интенсивности, определенное отношение к месту своего проживания, иногда некоторые общие цели и деятельность. Эти группы также относятся к числу первичных. Соседство играет различные роли в жизни и социализации человека в зависимости от его возраста. Для детей - это важная среда жизнедеятельности, и мощный фактор социализации. Для них это, прежде всего общение со сверстниками, что позволяет выйти за рамки семьи, расширяет ролевой репертуар, дает новый социальный опыт. Через общение с соседями происходит идентификация с группами сверстников.

Соседские отношения взрослых развиты слабее, особенно в городе. Они более селективны и персонализированы. К старости роль группы сверстников несколько повышается.

Характер соседских связей и отношений тесно взаимосвязан с микросоциумом. Однозначно определить границы микросоциума не всегда просто. В сельских поселениях эти границы совпадают с границами поселения. В средних и крупных городах определить границы микросоциума труднее. Его **границы** могут охватывать двор (для маленьких детей), квартал (для младших школьников), микрорайон (для более старших возрастных групп).

Микрофакторы социализации

Влияние микросоциума на процесс социализации человека зависит от объективных характеристик самого микросоциума и субъективных характеристик самого человека. Следует учитывать пространственное расположение микросоциума, например, для города это расположение в центре или на окраине. Следующая характеристика микросоциума - архитектурно-планировочные особенности: соотношение малоэтажной и высотной застройки, количество и качество малых архитектурных форм и т.д. Существует функциональная структура пространства микросоциума: наличие детских площадок, мест для отдыха и т.д. Важной характеристикой микросоциума является его благоустроенность и развитость коммунального хозяйства.

Влияние микросоциума на социализацию человека зависит от его культурно-рекреационных возможностей (наличие учебных заведений, клубов, театров, библиотек и т.п.). Достаточно важной характеристикой микросоциума является демографическая структура его жителей (этническая принадлежность, половозрастной состав и др.). Важнейшей характеристикой микросоциума является сложившаяся в нем социально-психологическая атмосфера. Микроклимат определяется соотношением количества жителей с просоциальным, асоциальным и антисоциальным стилями жизни, наличием криминальных структур.

Микрофакторы социализации

В социализации молодых поколений особую роль играют группы сверстников. Группы сверстников— это объединение не обязательно одногодков, в них могут входить люди, различающиеся по возрасту на несколько лет, но объединенные единой системой отношений, обладающие общими ценностями.

Значение группы сверстников в процессе социализации возрастает от раннего детства к юности.

Средства социализации

- способы вскармливания младенца и ухода за ним
- формируемые бытовые и гигиенические умения
- окружающие человека продукты материальной культуры
- методы поощрения и наказания в семье, в группах сверстников, организациях
- стиль и содержание общения
- элементы духовной культуры

Механизмы и структура процесса социализации

• Механизмы

• социализации

- Социально-психологические

- механизмы социализации:

- Импринтинг (запечатление);

- Экзистенциальный нажим;

- Подражание;

- Идентификация (отождествление);

- Рефлексия.

- Социально-педагогические

- механизмы социализации:

- Традиционный;

- Институциональный;

- Стилизованный;

- Межличностный.

Социально-психологические механизмы затрагивают сознание и подсознание

Импринтинг – фиксирование человеком на рецепторном и подсознательном уровнях особенностей воздействующих на него жизненно важных объектов. Преимущественно работает в младенчестве, раннем детстве, хотя может быть и на более поздних этапах.

Экзистенциальный нажим – овладение языком и неосознаваемое усвоение норм социального поведения, обязательных в процессе взаимодействия со значимыми лицами (приспосабливаемость).

Подражание – следование какому-либо примеру, образцу (один из путей произвольного и чаще всего непроизвольного усвоения человеком социального опыта).

Идентификация (отождествление) – процесс неосознаваемого отождествления человеком себя с другим человеком, группой, образцом.

Рефлексия – внутренний диалог, в котором человек рассматривает, оценивает, принимает или отвергает те или иные ценности, свойственные различным институтам общества.

Социально-педагогические механизмы

Традиционный механизм социализации представляет собой усвоение человеком норм, эталонов поведения, взглядов, стереотипов, которые характерны для его семьи и ближайшего окружения (соседского, приятельского). Это усвоение происходит на неосознанном уровне с помощью запечатления, некритического восприятия господствующих стереотипов.

Институциональный механизм социализации функционирует в процессе взаимодействия человека с институтами общества и различными организациями, как специально создаваемыми для его социализации, так и реализующими социализирующие функции попутно, параллельно со своими основными функциями (производственные, общественные, клубные и средства массовой коммуникации).

Средства массовой коммуникации (печать, радио, кино, телевидение) влияют на социализацию человека не только через трансляцию определенной информации, но и через представление определенных образцов поведения героев книг, кинофильмов, телепередач.

Стилизованный механизм социализации действует в рамках определенной субкультуры.

Субкультура – комплекс морально-психологических черт и поведенческих представлений, типичных для людей определенного возраста или определенного профессионального или культурного слоя, который в целом создает определенный стиль жизни и мышления той или иной возрастной, профессиональной или социальной группы. Субкультура влияет на социализацию человека если ее носители группы людей (коллеги, сверстники) референтны (значимы) для него.

Межличностный механизм социализации функционирует в процессе взаимодействия человека с субъективно значимыми для него лицами. Этот механизм выделяется как специфический, так как в основе лежит психологический механизм межличностного переноса благодаря эмпатии, идентификации.

Структура процесса социализации

- **Стихийная социализация**
- **Относительно социально контролируемая социализация**
- **Относительно направляемая социализация**
- **Более или менее сознательное самоизменение человека**

1 – стихийная социализация человека под влиянием обстоятельств жизни общества, содержание, характер и результаты которой определяются социально-экономическими и социокультурными реалиями;

2 – относительно направляемая социализация, когда государство предпринимает определенные экономические, законодательные, организационные меры для решения своих задач, которые объективно влияют на изменение возможностей и характера развития, на жизненный путь тех или иных возрастных групп и социально-профессиональных групп населения (определяя обязательный минимум образования, возраст и сроки службы в армии, возраст выхода на пенсию и т.д.).

3 – относительно социально контролируемая социализация (воспитания) – планомерное создание обществом и государством правовых, организационных, материальных и духовных условий для развития и воспитания человека;

4 – более или менее сознательное самоизменение человека, имеющего просоциальный, асоциальный или антисоциальный вектор (самостроительства, самосовершенствования, саморазрушения) в соответствии с индивидуальными ресурсами и объективными условиями жизни и вопреки им.

Оценочное состояние человека в социализации

Человек как объект и субъект социализации

Каждый человек, особенно в детстве, отрочестве и юности, является **объектом социализации**, так как общество заинтересовано в том, чтобы человек:

- успешно овладел ролями мужчины или женщины (полоролевая социализация),
- создал прочную семью (семейная социализация),
- смог участвовать в социальной и экономической жизни (профессиональная социализация),
- был законопослушным гражданином (политическая социализация) и т.д.

Требования к человеку в том или ином аспекте социализации предъявляют не только общество в целом, но и конкретные группы и организации. Уровень этих требований зависит от возраста и социального статуса человека, к которому они предъявляются (возрастная и общественная социализация).

Человек как объект социализации обязан освоить роли и ожидаемое поведение в отношении семьи и общества, а также развить удовлетворительные связи с другими людьми.

Социальный статус (врожденный, приобретенный)

Социальная роль

Позитивная

Член

Потре

Спец

Негативная

Член
семьи

Гражд
данин

член
колле
ктивна

Потре
бител
ь

Спец
иалис
т

Бродяга

Попро
шайка

Нарком
ан

Вор

Человек становится полноценным членом общества, только проявляя активность, саморазвиваясь и самореализуясь в обществе, т.е. будучи **субъектом социализации**.

Социализация становится для человека успешной, если в процессе ее получает развитие его личность.

Субъектом социализации человек становится объективно, ибо на каждом возрастном этапе перед ним встают задачи, для решения которых он осознанно или неосознанно ставит перед собой соответствующие цели, т.е. проявляет субъектность и субъективность.

Современная социокультурная ситуация в России

Современное российское общество находится в состоянии системного кризиса.

Кризисные явления отмечаются во всех сферах общества: экономической, политической, социальной, духовной.

О кризисном состоянии культуры свидетельствуют следующие признаки:

1. Утраты общности культурной парадигмой.
2. Дискредитация и утрата традиционной системы ценностей.
3. Становление новой социальной системы, качественно отличающейся от прежней, резкое расслоение на богатых и бедных.
4. Усиление нестабильности.
5. Активизация различных форм отчуждения.

7. Разрушение общественно-политического уклада и смена государственного способа планирования – рыночным, частным, коллективного способа производства – индивидуальным.
8. Формирование новых элит, сознательно противопоставляющих себя массам.
9. Монополия массовой культуры, в том числе и массовой культуры американского типа. Это означает установку на пересмотр прежних культурных представлений и ценностей традиционного образа жизни, характеризующего бытие народа из поколения в поколение. Пропаганда внешней бездуховной жизни, культа денег, вседозволенности, аморальности, насилия и жестокости. Целью жизни объявляется карьеризм любыми средствами, формируется общество потребителей.
10. Формирование нового типа человека – человека массового. Массовый человек – это не человек из массы, а человек с массовым сознанием, и его головной характеристикой является то, что он – «как все», без стремления к какому-либо внутреннему изменению и развитию, с не критичностью восприятия и оценок с духовной инфантильностью и легко поддающимся манипулированию его сознанием.

11. Резкие изменения практически всех аспектов жизни, прошедших после распада СССР привели к эконпсихологической катастрофе населения России. Произошло существенное снижение продолжительности жизни, возросло количество разнообразных психических расстройств, развитие депрессивных состояний у одних людей и резкая агрессия у других.

12. Развитие депрессивных состояний и потеря смысла жизни привели к тому, что Россия оказалась на первом месте по числу самоубийств.

13. Деструктивное воздействие телепродукции.

14. Деструктивное воздействие рок-музыки.

15. Снижение лингвистической культуры нашего народа, испытывающей все большее влияние англо-американского культурного типа.

16. Демографический кризис.

17. Кризисные явления в жизни семьи.

18. Современное общество утратило представление о чистоте и целомудрии.

19. Появление таких неизвестных ранее зависимостей, как компьютерная зависимость, интернет-зависимость и игромания – эти виды зависимости также разрушительны как алкоголь и наркомания.

Источник шаблона:

Фокина Лидия Петровна
учитель начальных классов
МКОУ «СОШ ст. Евсино»
Искитимского района
Новосибирской области