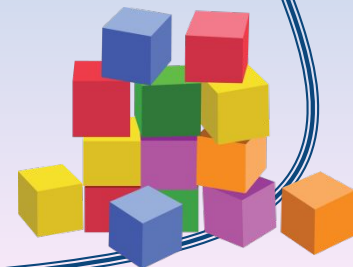




# Структура и оформление адаптированной образовательной программы

Русанова Лилия Сергеевна

Заместитель директора  
ГОУ ЯО «Центр помощи детям»,  
учитель-логопед, к.псих.н.



# 1. Нормативно-правовые основы

1. Федеральный закон от 29.12.2012 № 273-ФЗ (ред. от 29.07.2017) «Об образовании в Российской Федерации».
2. Приказ Министерства образования и науки Российской Федерации от 17 октября 2013 г. № 1155 г. Москва «Об утверждении федерального государственного образовательного стандарта дошкольного образования».
3. Приказ Министерства образования и науки РФ от 19 декабря 2014 г. № 1598 «Об утверждении федерального государственного образовательного стандарта начального общего образования обучающихся с ограниченными возможностями здоровья».
4. Приказ Министерства образования и науки РФ 19 декабря 2014 № 1599 «Об утверждении федерального государственного образовательного стандарта образования обучающихся с умственной отсталостью (интеллектуальными нарушениями)».

# 1. Нормативно-правовые основы

5. Приказ Министерства образования и науки РФ от 30 августа 2013 г. № 1014 «Об утверждении Порядка организации и осуществления образовательной деятельности по основным общеобразовательным программам - образовательным программам дошкольного образования»

6. Приказ Министерства образования и науки РФ от 30 августа 2013 г. N 1015 "Об утверждении Порядка организации и осуществления образовательной деятельности по основным общеобразовательным программам - образовательным программам начального общего, основного общего и среднего общего образования" (с изменениями и дополнениями)

# 1. Нормативно-правовые основы

## ***Закон об «Образовании в Российской Федерации»***

«Адаптированная образовательная программа - образовательная программа, адаптированная для обучения лиц с ограниченными возможностями здоровья с учетом особенностей их психофизического развития, индивидуальных возможностей и при необходимости обеспечивающая коррекцию нарушений развития и социальную адаптацию указанных лиц».

## ***Порядок организации и осуществления образовательной деятельности (ДОУ) III. Особенности организации образовательной деятельности для лиц с ограниченными возможностями здоровья***

16. Содержание дошкольного образования и условия организации обучения и воспитания детей с ограниченными возможностями здоровья определяются **адаптированной образовательной программой**, а для инвалидов также в соответствии с индивидуальной программой реабилитации инвалида.

17. В образовательных организациях, осуществляющих образовательную деятельность по адаптированным образовательным программам дошкольного образования, должны быть созданы специальные условия для получения дошкольного образования детьми с ограниченными возможностями здоровья.



## / О РЕЕСТРЕ

Реестр примерных программ является государственной информационной системой <sup>[1]</sup>, которая ведется на электронных носителях и функционирует в соответствии с едиными организационными, методологическими и программно-техническими принципами, обеспечивающими ее совместимость и взаимодействие с иными государственными информационными системами и информационно-телекоммуникационными сетями.

[подробнее](#)

/ ПРИМЕРНЫЕ ОСНОВНЫЕ  
ОБЩЕОБРАЗОВАТЕЛЬНЫЕ  
ПРОГРАММЫ

/ ОСНОВНЫЕ ОБРАЗОВАТЕЛЬНЫЕ  
ПРОГРАММЫ В ЧАСТИ УЧЕБНЫХ  
ПРЕДМЕТОВ, КУРСОВ, ДИСЦИПЛИН  
(МОДУЛЕЙ)

/ АРХИВ ОСНОВНЫХ  
ОБРАЗОВАТЕЛЬНЫХ ПРОГРАММ

# *Примерная адаптированная основная образовательная программа дошкольного образования детей с задержкой психического развития (Пр АООП)*

**Стр. 20** Задачи Пр АООП:

**«выстраивание индивидуального коррекционно-образовательного маршрута на основе изучения особенностей развития ребенка, его потенциальных возможностей и способностей»**



## / О РЕЕСТРЕ

Реестр примерных программ является государственной информационной системой <sup>13</sup>, которая ведется на электронных носителях и функционирует в соответствии с едиными организационными, методологическими и программно-техническими принципами, обеспечивающими ее совместимость и взаимодействие с иными государственными информационными системами и информационно-телекоммуникационными сетями.

[подробнее](#)

/ ПРИМЕРНЫЕ ОСНОВНЫЕ  
ОБЩЕОБРАЗОВАТЕЛЬНЫЕ  
ПРОГРАММЫ

/ ОСНОВНЫЕ ОБРАЗОВАТЕЛЬНЫЕ  
ПРОГРАММЫ В ЧАСТИ УЧЕБНЫХ  
ПРЕДМЕТОВ, КУРСОВ, ДИСЦИПЛИН  
(МОДУЛЕЙ)

/ АРХИВ ОСНОВНЫХ  
ОБРАЗОВАТЕЛЬНЫХ ПРОГРАММ

## *Примерная адаптированная основная образовательная программа дошкольного образования детей с задержкой психического развития (Пр АООП)*

**Стр. 193 Кадровые условия реализации Программы:**

«Психолого-педагогический консилиум (ППк), который создается в образовательной организации, выполняет организационно-управленческую функцию и координирует деятельность участников коррекционно-педагогического процесса. .... Консилиум можно рассматривать как механизм психолого-педагогического сопровождения детей с ОВЗ в образовательной организации. Консилиум разрабатывает и утверждает **индивидуальные АОП и образовательные маршруты**, отслеживает их выполнение.

## 2. Методологические основы

- идеи гуманизации педагогического процесса (И.Ю. Алексашина, С.В. Алексеев, Ш.А. Амонашвили, Н.В. Бордовская, Т.Г. Браже, С.Г. Вершловский, В.Г. Воронцова, Г.Д. Кириллова, И. А. Колесникова, Л.Г. Татарникова, Н.И. Элиасберг и др.);
- теория поэтапного формирования умственных действий (П.Я. Гальперин, Н.Ф. Талызина);
- концепция Л.С. Выготского о культурно-исторической обусловленности развития;
- положение о качественном своеобразии формирования личности ребенка с ограниченными возможностями как одной из закономерностей аномального развития (Л.С. Выготский, Н. И. Жинкин, В.И. Лубовский, Ж.И. Шиф); выделение ведущего и вторичных дефектов в развитии аномальных детей (Л.С. Выготский);
- учение о ведущей роли деятельности в развитии ребенка (Б.Г. Ананьев, Г.И. Вергелес, А.Н. Леонтьев, Д.Б. Эльконин и др.);

## 2. Методологические основы

- положение о роли специального (коррекционного) обучения детей с проблемами в развитии (Л.С. Выготский, Р.И. Лалаева, А. Н. Леонтьев, В.И. Лубовский, Н.Н. Малофеев, М.С. Певзнер, В.Г. Петрова и др.);
- теория о единстве закономерностей развития нормальных и аномальных детей (Л.С. Выготский);
- учение о компенсаторных возможностях развивающегося мозга в условиях стабилизации патологического процесса (П.К. Анохин, Л.С. Выготский, В.В. Лебединский, А.Р. Лурия, С.С. Ляпидевский);
- концепция о роли социальных условий развития ребенка и роли общения в становлении личности (Б.Г. Ананьев, Л.И. Божович, Л.С. Выготский, А.А. Леонтьев, В.И. Мясищев, С.Л. Рубинштейн)



### 3. Этапы разработки АОП

**Первый этап. Аналитический (первичный).**

- Анализ документации, которая представлена на ребенка.
- Проведение углубленной психолого-педагогической диагностики ребенка специалистами образовательного учреждения. Результаты диагностики подвергаются тщательному рассмотрению. Важно определить зону актуального и ближайшего развития ребенка, условия, необходимые для реализации программы.

**Второй этап. Формулировка цели АОП, ее содержания.**

- Цель определяется, исходя из особенностей психофизического развития ребенка, его компенсаторных возможностей. Цель должна быть конкретной, реалистичной.

На этом же этапе определяется учебный план (для обучающихся школ), содержание программы, предполагаемые результаты освоения программы, методы, формы реализации программы, проходит ее согласование с родителями обучающегося.

### 3. Этапы разработки АОП

**Третий этап. Реализация образовательной программы.**

- Осуществляется в течение учебного года в форме, определенной родителями и педагогами ОО (надомное, дистанционное, инклюзивное) с обязательным сопровождением специалистами (психолог, логопед, дефектолог (тифлопедагог, сурдопедагог)).

**Четвертый этап. Аналитический (вторичный).**

- Оценка эффективности реализации программы, исходя из результатов анализа качества образования, достижений ребенка при освоении образовательной программы.
- Конкретизация отдельных направлений программы, определяется возможность снижения или повышения требований, предъявляемых к освоению программы.

## 4. Технология разработки АООП

Адаптированная образовательная программа разрабатывается на основе основной общеобразовательной (ООП) или адаптированной основной образовательной программы (АООП) образовательного учреждения и состоит из следующих разделов:

- целевой,
- содержательный,
- организационный разделы.

№  
п/п

# Структура АООП

1.	Целевой раздел
1.1.	Пояснительная записка
1.2.	Цель и задачи программы
1.3.	Нормативно-правовая основа программы
1.4.	Принципы и подходы к формированию программы
1.5.	Планируемые (ожидаемые) результаты освоения программы
1.6.	Психолого-педагогическая характеристика детей с задержкой психического развития
1.7.	Развивающее оценивание качества образовательной (коррекционно-развивающей) деятельности по программе

## Целевой раздел

### Пояснительная записка

- Актуальность темы (значимость проблемы)
- **научная обоснованность:** обозначение научных школ, подходов, в рамках которых разработана программа; основные понятия и категории, используемые в программе.
  - **Обоснование содержания программы:** соотнесение с уровнем возрастного развития; обоснование целесообразности методов и приемов, используемых в программе; принципы реализации программы и др.
  - **Новизна программы.**

## Целевой раздел

### Цель и задачи программы

*Цель* должна быть одна, выражена **отглагольным существительным** (имя существительное, образованное непосредственно от глагола), должна сочетаться с названием программы.

*Задачи* – это средства для достижения цели. То есть задачи формулируют, что нужно сделать, чтобы прийти к поставленной цели. Их может быть много. Формулировка задачи начинается с глагола в неопределенной форме (формировать, развивать, учить и т.п.).

## **Предмет и объект коррекционно-развивающей работы**

- *предмет* – это то, на что направлено воздействие (трудности в обучении);
- *объект* – это то, на кого направлено воздействие (дети старшего дошкольного возраста).

## **Организационные условия проведения занятий:**

- количество и возраст учащихся;
- форма организации занятий; (групповая, индивидуальная);
- регулярность и продолжительность занятий;
- продолжительность всей программы (кол-во занятий);
- Требования к помещению и оборудованию (при необходимости).

**Краткое описание критериев оценки эффективности (результативности) программы. Основные требования к результатам реализации программы.**

# Целевой раздел

## Планируемые результаты освоения обучающимися АООП

Дошкольники	Школьники
<p>Целевые ориентиры дошкольного образования в соответствии с ФГОС ДО</p>	<ul style="list-style-type: none"><li>- Предметные, метапредметные, личностные результаты в соответствии с ФГОС начального общего, основного общего образования.</li><li>- Предполагаемые результаты освоения программы при разработке АООП на основе основной образовательной программы или адаптированной основной образовательной программы.</li></ul>



# Целевой раздел

## Система оценки достижения планируемых результатов

Дошкольники	Школьники
<p>- Особенности психолого-педагогической диагностики освоения образовательных областей: социально-коммуникативное развитие; познавательное развитие; речевое развитие; художественно-эстетическое развитие; физическое развитие в виде целевых ориентиров дошкольного образования.</p> <p>- Диагностика развития ребенка специалистами (логопед, дефектолог, психолог и др.)</p>	<p><b>Начальное общее образование</b></p> <p>Особенности оценки личностных (способность к саморазвитию, мотивация к обучению и познанию, социальные компетенции, сформированность основ гражданской идентичности) предметных (освоенный опыт специфической для предметной области деятельности по получению нового знания, его преобразованию и применению; систему элементов научного знания); метапредметных (УУД - познавательные, регулятивные, коммуникативные - овладение ключевыми компетенциями, межпредметными понятиями) результатов.</p>

## Целевой раздел

### Система оценки достижения планируемых результатов

- Педагогическое наблюдение
- Педагогическая диагностика
- Детское портфолио, фиксирующее достижения ребенка в ходе образовательной деятельности
- Карты развития детей

# Система оценки достижения планируемых результатов

Занятия по программе начинаются с обследования уровня речевого развития детей старшего дошкольного возраста. Для этого используется методика комплексного обследования состояния речевых и неречевых функций (А.П. Воронова). Методика позволяет выявить характер и степень нарушения речевых и неречевых психических функций, лежащих в основе овладения детьми значимыми школьными навыками<sup>1</sup>.

Она состоит из разделов, позволяющих обследовать состояние звукопроизношения, слоговую структуру слов, фонематические процессы, языковой анализ и синтез, лексико-грамматический строй речи, связную речь, зрительный гнозис, анализ и синтез, пространственные представления, оптико-пространственный праксис, мнестическую деятельность, внимание, мышление, моторные функции. Для оценки уровня речевого развития детей используется пятибалльная система. Учитывая возраст детей, специально подобранные задания представляются в игровой форме. Задания «Методики комплексного обследования состояния речевых функций детей» 5-6 лет и протокол обследования ребенка представлены в приложениях 1, 2.

В процессе обследования заполняется индивидуальная карта речевого развития ребенка, где фиксируются допущенные им ошибки. Результаты, полученные в процессе обследования, позволяют внести необходимые изменения в планирование коррекционно-развивающих занятий.



# Система оценки достижения планируемых результатов

## Приложения

### Приложение 1

Методика комплексного обследования состояния речевых функций А. П. Вороновой (адаптация и стандартизация Л. С. Русаковой).

№ п/п	Задание
1.	<b>Исследование уровня понимания речи (ЦР)</b>
1.1.	<b>Предварительная беседа</b> Установление доверительных отношений с ребенком, выявление контактности, активности: Как тебя зовут? Сколько тебе лет? Ходишь ли ты в детский сад? С кем ты дружишь в группе? В какую игру ты любишь играть? и др. <i>Оценка результатов:</i> 5 баллов – ребенок легко вступает в контакт, активен в общении; 4 балла – ребенок достаточно контактен, однако в общении участвует по инициативе других; 3 балла – ребенок контактен, но может отсутствовать дистанция между взрослым, часто перебивает собеседника, может соскальзывать на побочные темы, повторять одно и то же; 2 балла – ребенок с трудом устанавливает контакт со взрослым, требуется значительная активизация, побуждения, ребенок малоактивен и малоразговорчив; 1 балл – в контакт не вступает, проявляет негативизм.
1.2.	<b>Понимание обращенной речи</b> <i>Инструкция:</i> «Покажи картинку» (картинки для предъявления: цапля, варажги, аякы, иглозв с ниткой, зонт, ножницы); «Объясни значение слова». <i>Оценка результатов:</i> 5 баллов – понимает речь в полном объеме, простые и сложные речевые инструкции, объясняет значения слов, используя распространенные предложения, рассуждение соотносится с действительностью; 4 балла – не всегда понимает речь в полном объеме, лишь простые речевые инструкции, при объяснении значения слов использует простые малораспространенные предложения; 3 балла – в полном объеме речь не понимает, частично объясняет значение слова; 2 балла – понимает речь частично, требуется уточнение, не может объяснить значения слов даже при уточняющих вопросах, ошибается; 1 балл – не понимает обращенную речь, не может объяснить

## Приложение 2

### Протокол обследования состояния речевых функций ребенка

№ п/п	Задание	Оценка в баллах				
		1	2	3	4	5
1.	Исследование уровня понимания речи					
1.1.	Предварительная беседа					
1.2.	Понимание смысловой стороны речи					
2.	Исследование состояния звукопроизношения					
3.	Исследование состояния слоговой структуры слов					
4.	Исследование фонематического восприятия и фонематических представлений, языкового анализа и синтеза					
4.1.	Слуховая дифференциация звуков на материале слов: <b>к</b> вази <b>о</b> мон <b>т</b> ный					
4.2.	Отраженное воспроизведение слоговых рядов с фонетически близкими звуками					
4.3.	Выделение начального звука в слове					
4.4.	Выделение конечного звука в слове					
5.	Исследование словарного запаса					

- а) описание образовательной деятельности** в соответствии с направлениями развития ребенка, представленными в пяти образовательных областях, с учётом используемых вариативных примерных основных образовательных программ дошкольного образования и методических пособий, обеспечивающих реализацию данного содержания;
- б) описание вариативных форм, способов, методов и средств реализации Программы** с учётом возрастных и индивидуальных особенностей воспитанников, специфики их образовательных потребностей и интересов;
- в) описание образовательной деятельности по профессиональной коррекции нарушений развития детей** в случае, если эта работа предусмотрена Программой.

**В содержательном разделе Программы должны быть представлены:**

- а) особенности образовательной деятельности разных видов и культурных практик;
- б) способы и направления поддержки детской инициативы;
- в) особенности взаимодействия педагогического коллектива с семьями воспитанников;
- г) иные характеристики содержания Программы, наиболее существенные с точки зрения авторов Программы.

# Содержательный раздел

## Содержательный компонент образовательной программы

Дошкольники	Школьники
<p><b>-Содержание образовательной работы по пяти образовательным областям:</b> социально-коммуникативное развитие; познавательное развитие; речевое развитие; художественно-эстетическое развитие; физическое развитие, которое зависит от возраста детей: младенческий, ранний, дошкольный).</p> <p><i>описание форм, способов, средств реализации программы;</i></p> <p><b>-содержание работы по коррекции нарушений развития детей.</b></p>	

№ п/п	Структура программы
2.	<b>Содержательный раздел</b>
2.1.	Развитие лексико-грамматического строя и связной речи
2.2.	Подготовка к обучению чтению
2.3.	Подготовка к обучению письму
2.4.	Тематическое планирование
2.5.	Методические рекомендации по проведению занятий

## 2. Содержательный раздел

2.	<b>Содержательный раздел</b>
2.1	Программа коррекционного курса «Сенсорное развитие»
2.2	Программа коррекционного курса «Предметно-практические действия»
2.3	Программа коррекционного курса «Альтернативная и дополнительная коммуникация»

Тематическое планирование коррекционного курса «Сенсорное развитие»

Тематическое планирование коррекционного курса «Предметно-практические действия»

Тематическое планирование коррекционного курса «Альтернативная и дополнительная коммуникация»



# Тематическое планирование

Таблица, в которой отражены последовательно темы занятий в каждом из разделов.

№ п/п	Наименование тем, разделов	Кол. часов	Целевые ориентиры
1.	В мире звуков: речевые и неречевые звуки. (Возможно использование лексической темы «Времена года, месяцы».)	1	<b>Цель:</b> знакомство с понятием «звук», «речевыми» и «неречевыми» звуками. <b>Задачи:</b> научить детей находить звуки окружающего мира; упражнять в обозначении их с помощью звуков человеческой речи; ввести понятия «звук», «речевые» и «неречевые» звуки; учить дифференцировать звуки; расширять знания детей об овощах и фруктах, представлений об осени и ее приметах; способствовать развитию и коррекции произвольного внимания, логического мышления; развивать мелкую моторику руки, координацию речи с движениями.

# Тематическое планирование

Тема		Часы	Виды деятельности	Отрабатываемые понятия	Упражнения	Ожидаемый результат
1.	Обследование учащегося	1	Диагностика сенсорного развития			
Зрительное восприятие – 4 ч	Фиксация взгляда и реакция <u>наприкосновение</u> .	2	Фиксация взгляда на лице. Установление тактильного контакта через прикосновение	посмотри погладь потрогай	1.Посмотри на меня, на игрушку. 2.Где мишка? Где кукла? Погладь мишку. Пожалей куклу.	Фиксация взгляда ребенка на лице, на неподвижном предмете
	Фиксация взгляда на неподвижном предмете.	2	Фиксация взгляда на неподвижном предмете (фонарик, светящаяся игрушка и т.п.)	посмотри погладь потрогай	1.Найди пирамидку. 2. Где огонек? Посмотри на фонарик.	Фиксация взгляда ребенка на лице, на неподвижном предмете
Слуховое восприятие	Локализация близко расположенного источника звука.	2	Локализация близко расположенного источника	далеко близко справа слева	1.Посмотри, где звенит. 2. <u>Послушай</u> , как играет дудочка.	Нахождение близко расположенного источника звука.

№ п/п	Структура АООП
3.	<b>Организационный раздел</b>
3.1.	Организация развивающей предметно-пространственной среды
3.2.	Кадровые условия реализации программы
3.3.	Материально-техническое обеспечение
3.4.	Финансовые условия реализации программы
3.5.	Планирование образовательной деятельности

# Организационный раздел

Дошкольники	Школьники
<p><b>- Описание организации образовательного процесса и организационно-педагогических условий;</b></p> <p>- примерное ежедневное время, необходимое на реализацию Программы, включая время для:</p> <ul style="list-style-type: none"><li>- непосредственно образовательной деятельности;</li><li>- образовательной деятельности, осуществляемой в режимных моментах;</li><li>- взаимодействия с семьями детей по реализации</li></ul> <p>- материально-техническое обеспечение;</p> <p>- обеспеченность методическими материалами и средствами обучения</p>	<p><b>Учебный план;</b> включение в учебный план дополнительных учебных предметов, коррекционно-развивающей области;</p> <p><b>- система условий</b> реализации ИОП (кадровые условия, финансовое обеспечение, психолого-педагогические условия, материально-технические условия, информационно-методические условия).</p> <p><b>- обеспечение учебно-методическим комплектом (УМК)</b> в соответствии с ИОП и средствами обучения.</p>

# Структура АОП

## **Адаптированная образовательная программа обучающегося в ДОУ**

- Титульный лист;
- пояснительная записка;
- содержание образовательной программы, включая направления коррекционно-развивающей работы;
- условия реализации программы.

## **Адаптированная образовательная программа обучающегося в образовательной организации (школе)**

- Титульный лист;
- пояснительная записка;
- индивидуальный учебный план;
- содержание адаптированной образовательной программы, включая направления коррекционно-развивающей работы;
- условия реализации программы.

# Титульный лист

- полное наименование образовательной организации;
- гриф «утверждена»; дата и номер приказа образовательной организации, подпись директора;
- гриф «рассмотрена», дата и номер протокола Педагогического совета образовательного учреждения;
- название программы;
- фамилия, имя и отчество составителя программы (полностью), должность;
- название города;
- год разработки программы.

# Титульный лист

Государственное общеобразовательное учреждение Ярославской области

« \_\_\_\_\_ »

Рассмотрена на Педагогическом совете  
Протокол № \_\_\_\_ « \_\_\_\_ » \_\_\_\_\_ 20\_\_ г.

УТВЕРЖДАЮ  
Директор (название учреждения)  
\_\_\_\_\_/ФИО руководителя ОУ  
Приказ № \_\_\_\_\_ от « \_\_\_\_ » \_\_\_\_\_ 20\_\_ г.

АДАПТИРОВАННАЯ  
ОСНОВНАЯ ОБРАЗОВАТЕЛЬНАЯ ПРОГРАММА  
ДОШКОЛЬНОГО ОБРАЗОВАНИЯ ДЛЯ ДЕТЕЙ  
С ЗАДЕРЖКОЙ ПСИХИЧЕСКОГО РАЗВИТИЯ

# Титульный лист

Название ОУ (по уставу)

<p>Согласовано: (ФИО родителя (ей)) Подпись родителя (ей) Дата.....</p>	<p>Принято на педагогическом совете Протокол № ..... от .....</p> <p>Утверждаю: директор .../Иванова М.И./ Дата .....</p>
---	---

Адаптированная образовательная программа  
обучающегося ... класса  
Иванова Ивана

Санкт-Петербург  
201..



# Титульный лист



СОГЛАСОВАНО  
Заместитель директора (название учреждения)  
\_\_\_\_\_/ФИО заместителя директора ОУ  
«\_\_» \_\_\_\_\_ 2018 г.

УТВЕРЖДЕНА  
Приказом директора (название учреждения)  
Приказ № \_\_\_\_\_ от «\_\_» \_\_\_\_\_ 20\_\_ г.



**РАБОЧАЯ ПРОГРАММА УЧИТЕЛЯ-ДЕФЕКТОЛОГА**  
по формированию элементарных математических представлений у детей  
старшего дошкольного возраста, имеющих задержку психического  
развития  
на 20\_\_ – 20\_\_ учебный год

**Составитель:**  
ФИО специалиста,  
Должность, категория

Мы поможем Вам и  
Вашим детям



**Благодарю за внимание!**