

ОСНОВНОЕ СОДЕРЖАНИЕ ЗАКОНА СИНЕРГИИ

Выполнил:
студент 1 курса группы 35201-М2
Баньгина П.В.

Введение

На состояние и эффективность работы любой организации влияют множество внутренних и внешних факторов. Совместное действие нескольких факторов почти всегда отличается от суммы отдельных эффектов. Именно это отличие, которое обычно называют эффектом синергии или кооперативным эффектом, является количественным выражением синергии.





Сущность закона синергии

Закон синергии имеет большое значение для оптимизации системы организации. Он является основополагающим законом теории и практики организации. Ведь именно благодаря ориентации на его реализацию организация наряду с предметами и средствами труда и самим трудом становится высокоэффективным фактором производства. Его основополагающая роль определяется также и тем, что действие других законов организации, в конечном счете, направлено на достижение более высокого результата синергетического эффекта.

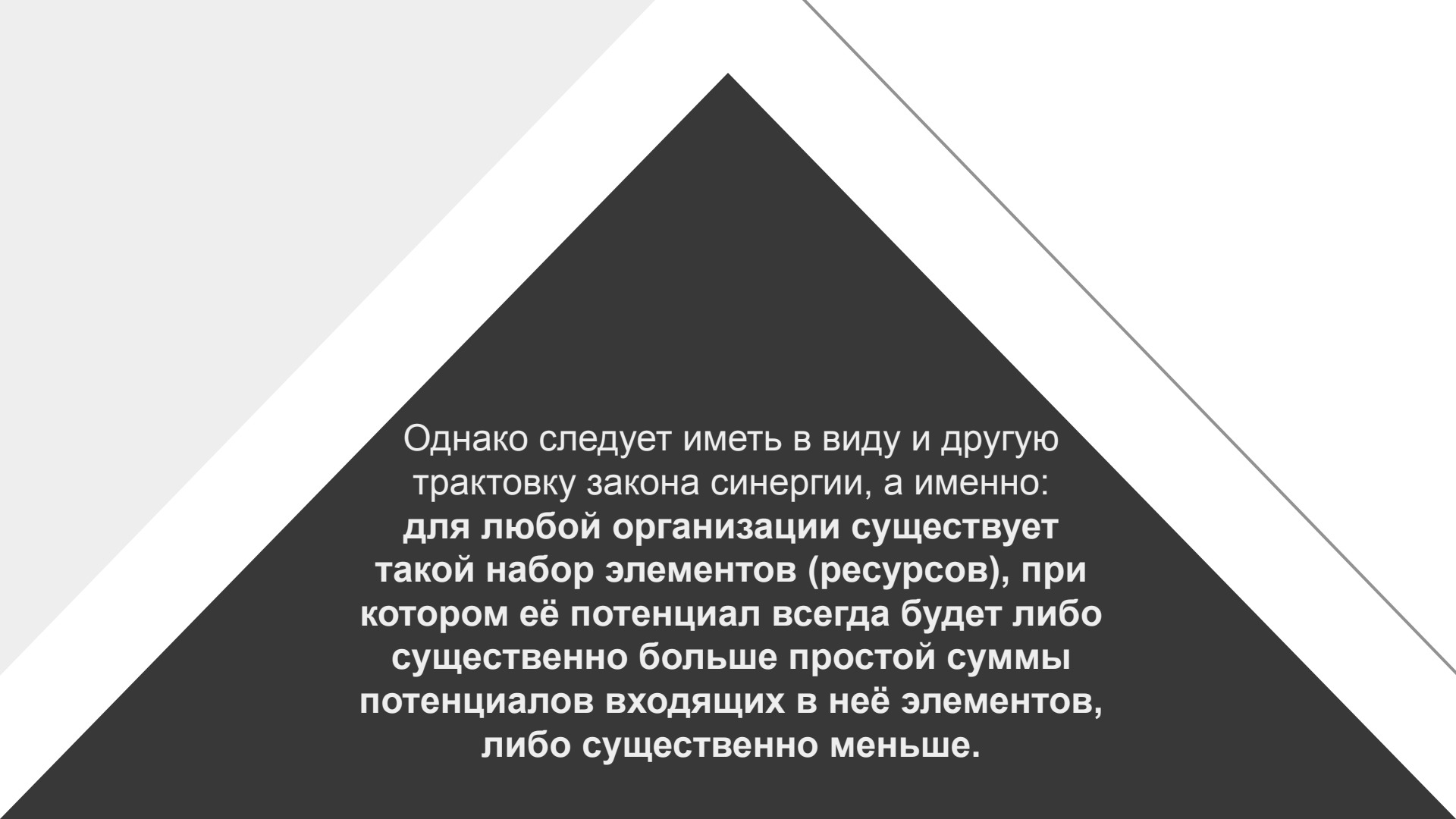
Синергия (сотрудничество, содействие) – означает совместное и однородное функционирование элементов системы.

В любой организации возможен как прирост энергии, так и снижение общего энергетического ресурса по сравнению с простой суммой энергетических возможностей входящих в неё элементов.

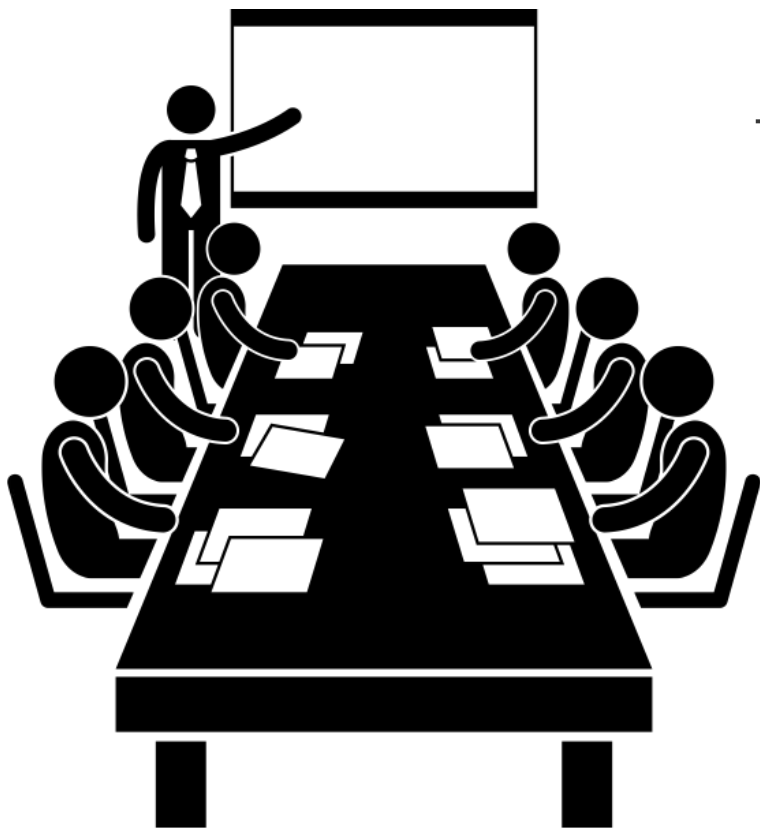
Закон синергии

По закону синергии сумма свойств организованного целого должна быть больше, чем сумма свойств всех элементов в него входящих.

Синергетический эффект будет иметь место, если все элементы и части предприятия ориентированы на достижение одной общей цели. Если же они будут стремиться к достижению частных целей, не связанных с общей целью фирмы, синергетического эффекта не произойдёт.



Однако следует иметь в виду и другую трактовку закона синергии, а именно: **для любой организации существует такой набор элементов (ресурсов), при котором её потенциал всегда будет либо существенно больше простой суммы потенциалов входящих в неё элементов, либо существенно меньше.**



Синергетический эффект может быть получен за счёт:

- Организующей роли менеджера (план-задание, режим работы, норма и нормативы, стимулы, контроль и т.п.);
- Организации труда;
- Организации производства;
- Коллективного принятия решений;
- Организация оперативного производственного планирования и управления и др.

Знание закона синергии может активизировать деятельность руководителя по поиску наилучшего набора ресурсов. Закон синергии действует независимо от воли и сознания руководителя, однако результаты действия закона зависят от состояния трёх сред: руководителя, подчинённых и внешней среды по отношению к закону синергии. Каждое состояние характеризуется двумя значениями: знает закон или не знает закон.

Признаки достижения синергии

Достаточно трудно заранее определить необходимые ресурсы и условия их использования для достижения синергии. Это можно делать либо приобретая собственный опыт в процессе перебора различных ресурсов в деятельности компании и дальнейшего отслеживания экономического или социального результата, либо используя опыт успешных компаний. Оценка синергетического эффекта может идти косвенно – как части (составляющей) экономической, социальной, организационной, технологической, правовой или идеологической эффективности. Прямые методы оценки синергетического эффекта находятся в стадии разработки.



Приведём набор типовых ситуаций, в какой-то мере характеризующих приближение деятельности компании к синергетическому эффекту:

- длительная и качественная работа оборудования без поломок;
- использование замороженных ресурсов, в том числе находящихся в личном пользовании;
- хорошее настроение в коллективе;
- снижение усталости работников;
- доверительные отношения между сотрудниками;
- постоянный спрос на продукцию;
- активное приобретение работниками акций своей компании;
- усиление интереса работников к повышению своей квалификации;
- соотношение разработанных и принятых для внедрения рационализаторских предложений и изобретений;
- усиление технологической и организационной дисциплины и т.п.



Растущие компании, как правило, испытывают дефицит компетентных руководителей высшего звена. Любое улучшение в руководстве дает значительный эффект синергизма. Этот эффект увеличивается, если руководство фирмы уже сталкивалось с аналогичными проблемами и имеет опыт их решения. Если же проблемы новые и неизвестные, а менеджер не имеет опыта их разрешения, то существует угроза отрицательного эффекта от принятия решений некомпетентного руководства. Таким образом, синергизм менеджмента, как и синергизм других типов, может быть как положительным, так и отрицательным. Грамотный менеджер, обладая системными знаниями об организации, может существенно улучшить ее результирующие показатели, неграмотный – напротив. Станет ли потенциальный синергизм фирмы действительным зависит от того, как будет осуществляться управление производством.

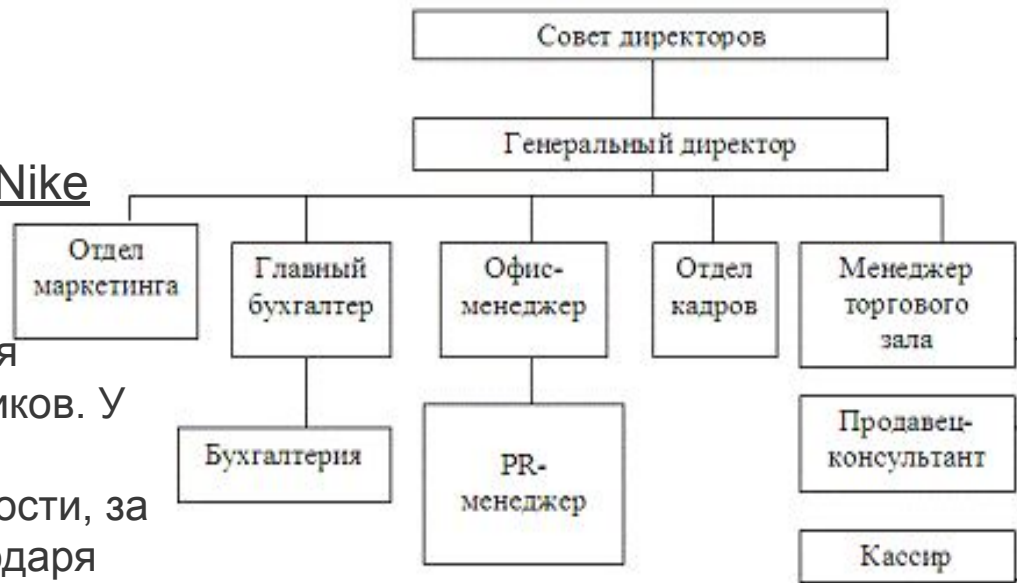
Одним словом, фирма ищет такие комбинации, в которых эффект от суммы больше, чем просто сумма эффектов составных частей. Все целевые синергетические эффекты можно описать тремя переменными:

- увеличение прибыли
- снижение текущих расходов
- снижение потребности в инвестициях

Ситуация

Синергетический эффект компании Nike проявляется в следующем:

1. Разделение труда. В компании имеется рациональное разделение труда работников. У каждого работника своя специализация, определенный вид постоянной деятельности, за которую он несет ответственность. Благодаря этому уменьшается время на производственный процесс, и продается необходимый объем продукции и в следствии с наименьшими затратами. Компания имеет прибыль и не работает себе в убыток.



2. В компании все работники проходят подготовительные курсы и курсы по повышению квалификации. Компания развивает необходимые навыки у своих сотрудников: для обучающих целей она внедряет программы - краткосрочные для новичков, для управленцев - программа «Университет» продолжительностью 1 год.

3. Бренд «Nike» воспринимается как элемент статусного положения. Бренд компании является самым известным на территории России. Компании удалось создать мощный «Lifestyle бренд», который рекламируется через сильную маркетинговую систему холдинга, а также посредством наружной рекламы и смс-рассылок. В отличие от конкурентов, «Nike» добилась наибольших успехов в продвижении своего бренда и стиля жизни, который он влечет за собой.



4. «Nike» занимает одно из лидирующих положений в отрасли, имеет наибольшее количество монобрендовых магазинов, самый известный узнаваемый бренд и самые высокие темпы роста по отрасли. Это уникальное положение «Nike» в России в частности сопряжено с тем, что компания имеет необходимый опыт функционирования на данном рынке, она раньше «закрепилась» на нем, обеспечив себе долгосрочные темпы роста.

5. В компании «Nike» корпоративная политика осуществляется по двум направлениям. Во-первых, это создание позитивной рабочей атмосферы, которая включает в себя действия по быстрой адаптации работника в коллективе, создании благоприятной рабочей среды и укреплении внутрикорпоративных отношений. Во-вторых, воспитание лидеров внутри компании. Уделяется огромное внимание созданию благоприятных условий для движения работников по карьерной лестнице. Чтобы дать возможность карьерного роста собственным сотрудникам, редко приглашаются внешние руководители.

Всё это позволяет сделать вывод, что в организации присутствует положительный синергетический эффект.

Тест

1. По закону синергии...:

- a) сумма свойств организованного целого должна быть меньше, чем сумма свойств всех элементов в него входящих
- b) сумма свойств организованного целого должна быть больше, чем сумма свойств всех элементов в него входящих
- c) сумма свойств организованного целого равна сумме свойств всех элементов в него входящих

2. Синергетический эффект бывает:

- a) прямым и обратным
- b) сильным и слабым
- c) положительным и отрицательным

Тест

3. Синергетический эффект может быть получен за счёт:

- a) коллективного принятия решений
- b) результативности
- c) освоения нового сектора рынка

4. Синергия – это ...:

- a) процесс необратимых и закономерных изменений, направленных на максимальное использование потенциала организации
- b) оптимизации организационной структуры управления в целях обеспечения эффективного развития организации
- c) совместное и однородное функционирование элементов системы

Тест

5. Какие из ниже перечисленных наборов типовых ситуаций характеризуют приближение деятельности компании к синергетическому эффекту?

- a) соотношение разработанных и принятых для внедрения рационализаторских предложений и изобретений
- b) повышение производительности труда для обеспечения жизнедеятельности организации
- c) осуществление структурирования и пропорциональное распределение информации по степени ее важности для системы управления

Ребусы

1.



4,6,5,7,3,2



~~Ж~~



2.



~~Э~~ Я

3.



~~Ж~~ Н



Б = ЭЛ



3 = НТО

В