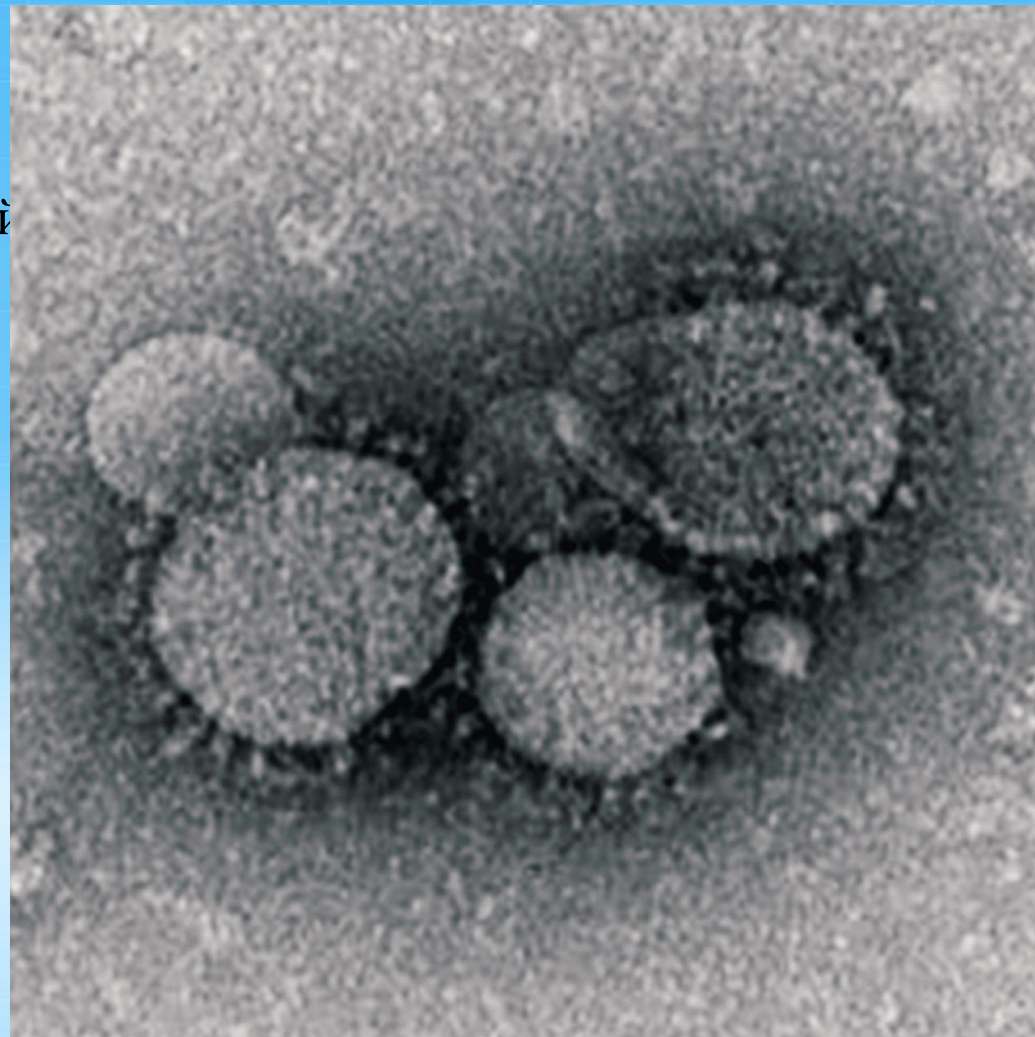


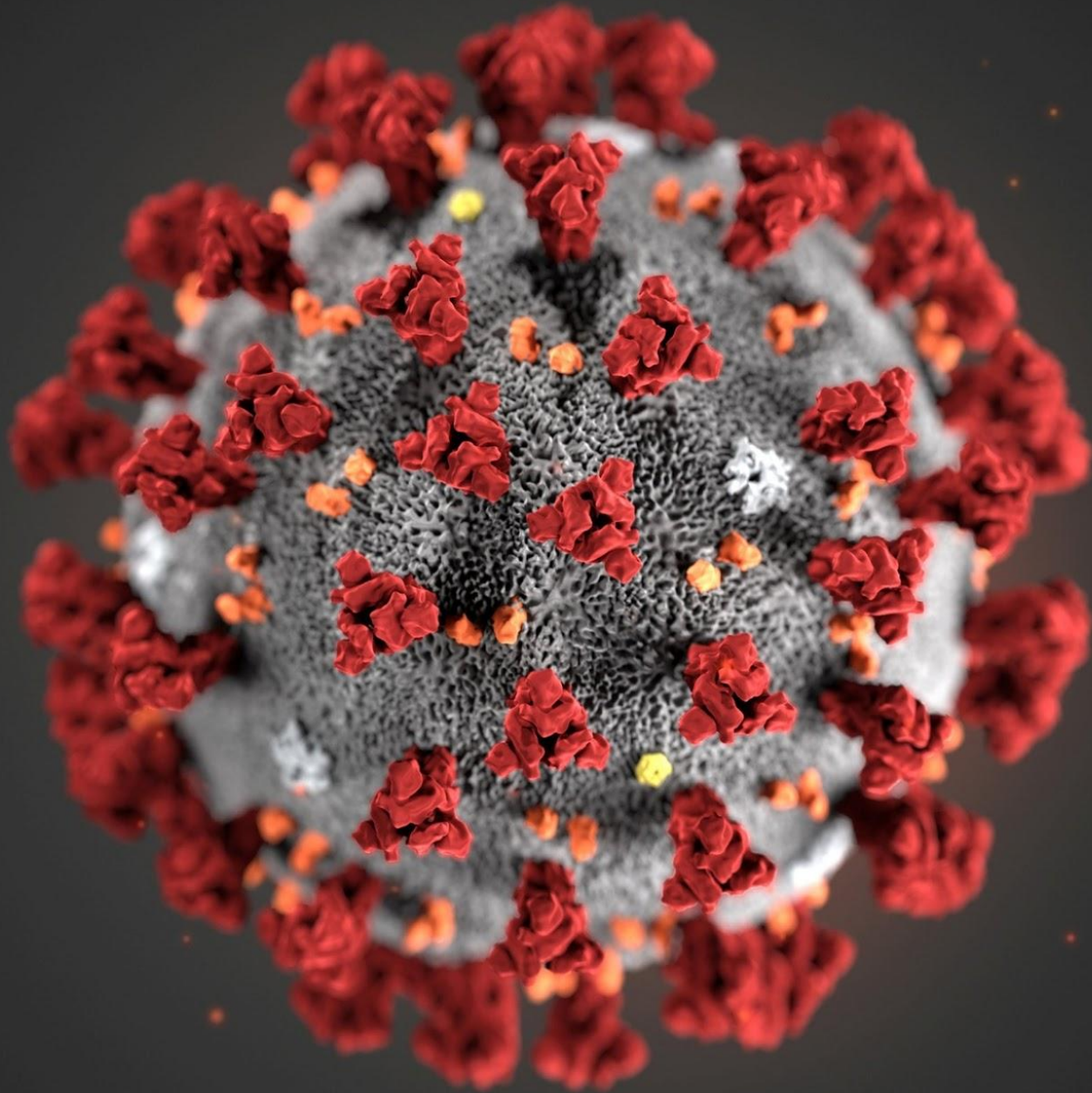
**«Коронавирус 2019, профилактика,  
санитарно просветительская работа»**



Появление в декабре 2019 г. заболеваний, вызванных новым коронавирусом (2019-nCoV), поставило перед специалистами в области охраны здравоохранения и врачами трудные задачи, связанные с быстрой диагностикой и клиническим ведением больных с этой инфекцией. В настоящее время сведения об эпидемиологии, клинических особенностях, профилактике и лечении этого заболевания ограничены.

Известно, что наиболее распространенным клиническим проявлением нового варианта коронавирусной инфекции является пневмония, у значительного числа пациентов зарегистрировано развитие острого респираторного дистресссиндрома (ОРДС).





## ЭТИОЛОГИЯ И ПАТОГЕНЕЗ

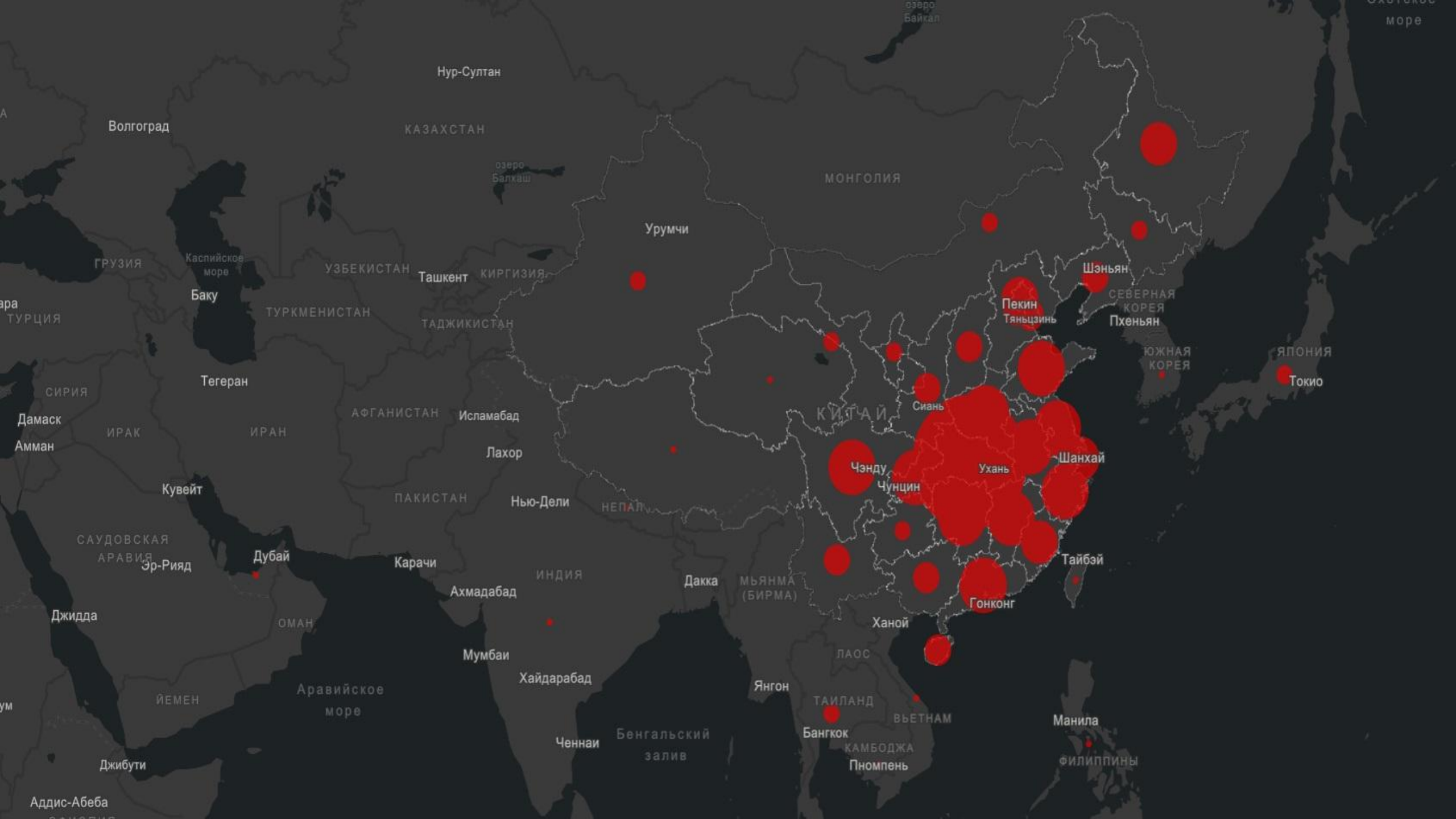
Коронавирусы (*Coronaviridae*) – это большое семейство РНКсодержащих вирусов, способных инфицировать человека и некоторых животных. У людей коронавирусы могут вызвать целый ряд заболеваний – от легких форм острой респираторной инфекции до тяжелого острого респираторного синдрома (ТОРС). В настоящее время известно о циркуляции среди населения четырех коронавирусов (HCoV-229E, -OC43, -NL63 и HKU1), которые круглогодично присутствуют в структуре ОРВИ, и, как правило, вызывают поражение верхних дыхательных путей легкой и средней тяжести.



## ЭПИДЕМИОЛОГИЧЕСКАЯ ХАРАКТЕРИСТИКА

В настоящее время данные по эпидемиологической характеристике новой коронавирусной инфекции 2019-nCoV ограничены. Максимально широкое распространение вирус получил в Китае, где наблюдается распространение практически во всех провинциях с эпицентром в г. Ухань, провинция Хубэй. Зарегистрированы завозные случаи в странах Азии, Северной Америки и Европы: Таиланд, Япония, Республика Корея, Вьетнам, Малайзия, Непал, Тайвань, Сингапур, Австралия, США, Канада, Франция, Германия, Россия.

Первоначальный источник инфекции не установлен. Первые случаи заболевания могли быть связаны с посещением рынка морепродуктов в г. Ухань (КНР), на котором продавались домашняя птица, змеи, летучие мыши и другие животные.



В настоящее время основным источником инфекции является больной человек, в том числе находящийся в инкубационном периоде заболевания.

Пути передачи инфекции: воздушно-капельный (при кашле, чихании, разговоре), воздушно-пылевой и контактный. Факторы передачи: воздух, пищевые продукты и предметы обихода, контаминированные 2019-nCoV.

Установлена роль инфекции, вызванной 2019-nCoV, как инфекции, связанной с оказанием медицинской помощи. По состоянию на 23.01.2020 в одной из больниц г. Ухань выявлено 15 подтвержденных случаев заболевания среди врачей, контактировавших с больными 2019-nCoV.





# Стандартное определение случая заболевания новой коронавирусной инфекции 2019-nCoV

## Подозрительный на инфекцию, вызванную 2019-nCoV, случай:

- наличие клинических проявлений острой респираторной инфекции, бронхита, пневмонии в сочетании со следующими данными эпидемиологического анамнеза:
- посещение за последние 14 дней до появления симптомов эпидемиологически неблагополучных по 2019-nCoV стран и регионов (главным образом г. Ухань, Китай);
- наличие тесных контактов за последние 14 дней с лицами, находящимися под наблюдением по инфекции, вызванной новым коронавирусом 2019-nCoV, которые в последующем заболели;
- наличие тесных контактов за последние 14 дней с лицами, у которых лабораторно подтвержден диагноз 2019-nCoV.

## Вероятный случай инфекции, вызванной 2019-nCoV:

- наличие клинических проявлений тяжелой пневмонии, ОРДС, сепсиса в сочетании с данными эпидемиологического анамнеза.

## Подтвержденный случай инфекции, вызванной 2019-nCoV:

- 1. Наличие клинических проявлений острой респираторной инфекции, бронхита, пневмонии в сочетании с данными эпидемиологического анамнеза.
- Положительные результаты лабораторных тестов на наличие РНК 2019-nCoV методом ПЦР.

# ДИАГНОСТИКА КОРОНАВИРУСНОЙ ИНФЕКЦИИ

- Подробный сбор анамнеза заболевания, всех жалоб, эпидемиологического анамнеза.
- Физикальное обследование
- Лабораторная диагностика – ОАК, БХ анализ, СРБ, пульсоксиметрия с измерением SpO<sub>2</sub>, анализ ПЦР
- Инструментальная диагностика – обзорная рентгенография органов грудной клетки, КТ легких, ЭКГ.



Различают легкие, средние и тяжелые формы 2019-nCoV инфекции.

Средний возраст пациентов в провинции Ухань составлял около 41 года, наиболее тяжелые формы развивались у пациентов пожилого возраста (60 и более лет), среди больных отмечены частые сопутствующие заболевания: сахарный диабет (20%), артериальная гипертензия (15%) и другие сердечно-сосудистые заболевания (15%).

Двадцать пять процентов подтвержденных случаев заболевания, зарегистрированных в Китае, были классифицированы китайскими органами здравоохранения как тяжелые (16% тяжелых больных, 5% в критическом состоянии и 4% умерших).

При тяжелом течении наблюдаются быстро прогрессирующее заболевание нижних дыхательных путей, пневмония, ОДН, ОРДС, сепсис и септический шок. В г. Ухань практически у всех пациентов с тяжелым течением заболевания развивается прогрессирующая ОДН: пневмония диагностируется у 100% больных, а ОРДС – более чем у 90% больных.



# ПРОФИЛАКТИКА КОРОНАВИРУСНОЙ ИНФЕКЦИИ

## Мероприятия в отношении источника инфекции:

изоляция больных в боксированные помещения/палаты инфекционного стационара;

использование масок у больных, которые должны сменяться каждые 2 часа,

транспортировка больных специальным транспортом,

соблюдение больными кашлевой гигиены,

использование одноразового медицинского инструментария.

## Мероприятия, направленные на механизм передачи возбудителя инфекции:

мытьё рук,

использование медицинских масок,

использование спецодежды для медработников,

проведение дезинфекционных мероприятий,

обеспечение обеззараживания воздуха, - утилизация отходов класса В.

# Профилактика коронавирусаной инфекции

- Не посещать территорию КНР до стабилизации эпидемиологической ситуации
- В течение 14 дней избегать контакта с людьми, вернувшись из КНР и других стран, где регистрируются случаи **2019-nCoV**
- При кашле и чихании прикрывать рот и нос одноразовыми салфетками или платком, при невозможности – прикрыть рот областью локтевого сгиба ( не кашлять и не чихать в сгибы рук).  
Использованные платки и салфетки выбрасывать в закрытые мусорные баки.

# Мероприятия по предупреждению распространения 2019-nCoV в медицинских организациях

- Пациентов с подозрением или наличием 2019-nCoV необходимо госпитализировать в инфекционный стационар, доставка должна осуществляться специальным санитарным транспортом
- Медицинский персонал, оказывающий медицинскую помощь больным с короновирусной инфекцией или подозрением на эту инфекцию, а также водители специализированного медицинского автотранспорта, должны быть обеспечены средствами индивидуальной защиты: шапочки, противочумные халаты, респираторы. При перевозке пациентов защитная одежда медицинских работников должна меняться после каждого больного

- После доставки больного в инфекционный стационар автотранспорт и предметы, использованные при транспортировке больного обеззараживаются на территории медицинской организации на специально оборудованной площадке.
- При попадании биологического материала, содержащего возбудитель, на слизистые оболочки или кожные покровы необходимо провести обработку кожи рук и лица спиртосодержащими кожными антисептиками или 70% этиловым спиртом. Слизистые оболочки рта и горла прополаскивают 70% этиловым спиртом, в глаза и нос закапывают 2% раствор борной кислоты.
- Заключительная дезинфекция проводится согласно «Инструкции по проведению дезинфекционных мероприятий для профилактики заболеваний, вызываемых коронавирусом».







# ДЕЗИНФЕКЦИОННЫЕ МЕРОПРИЯТИЯ

Машина скорой медицинской помощи должна быть оснащена гидропультом, уборочной ветошью, емкостью с крышкой для приготовления рабочего раствора дезинфекционного средства и хранения уборочной ветоши; емкостью для сбора и дезинфекции выделений.

**Необходимый набор дезинфицирующих средств из расчета на 1 сутки:**

- средство для дезинфекции выделений;
- средство для дезинфекции поверхностей салона;
- средство для обработки рук персонала (1-2 упаковки);
- бактерицидный облучатель.

**Расход дезинфицирующих средств, необходимых на 1 смену,** рассчитывают в зависимости от того какое средство имеется в наличии и возможного числа выездов.

Машина, предметы ухода за больным подвергаются заключительной дезинфекции на территории больницы силами самой больницы или бригад учреждения дезинфекционного профиля (в соответствии с комплексным планом).



# ПРИ ОКАЗАНИИ МЕДИЦИНСКОЙ ПОМОЩИ ПО ПРОФИЛЮ «ИНФЕКЦИОННЫЕ БОЛЕЗНИ»

Обязательно иметь в наличии:

- - неснижаемого запаса СИЗ персонала (защитная одежда, маски и другие);
- - укладки для забора биологического материала у больного (подозрительного);
- - укладки со средствами экстренной профилактики медицинских работников;
- - месячного запаса дезинфицирующих средств и аппаратуры;
- - тест-систем для лабораторной диагностики в случае выявления лиц с подозрением на коронавирусную инфекцию;
- - медицинского персонала, обученного действиям при выявлении больного (подозрительного) на заболевание, вызванное новым коронавирусом.





# Коронавирус. Что надо знать

Вирус передается воздушно-капельным путем

Коронавирус - возбудитель ОРВИ, при которой отмечается ярко выраженная интоксикация организма и проблемы с дыхательной и пищеварительной системами

## Симптомы

Обильные выделения из носа водянистого характера

Заложенность носа

Чихание, покашливания

Озноб, чувство ломоты в конечностях



Белый налет на языке

Болезненность в горле

Слабость, бледность кожи

Умеренное повышение температуры тела

## Осложнения

Менингоэнцефалит

Отит

Пневмония

Синусит

У детей могут отмечаться проблемы с ЖКТ

Миокардит



## Как снизить риск заражения



Мойте руки не менее 20 секунд



Не касайтесь глаз, носа или рта немытыми руками



Избегайте тесного контакта с людьми, которые кашляют и чихают

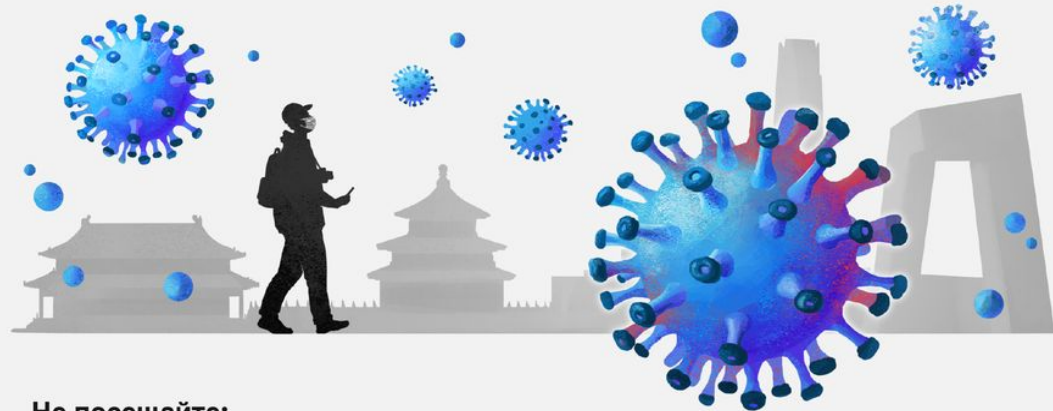


Используйте маску, меняйте ее каждые 2 часа

# Профилактика коронавируса

**В связи с угрозой распространения нового коронавируса соблюдайте меры предосторожности в поездках:**

- + уточняйте эпидемиологическую обстановку при планировании путешествия;
- + пейте только бутилированную воду, ешьте только термически обработанную пищу;
- + используйте маски для защиты органов дыхания;
- + мойте руки перед едой и после посещения многолюдных мест.



**Не посещайте:**

- ✗ рынки, где продаются морепродукты и животные;
  - ✗ культурно-массовые мероприятия с участием животных.
- ! При любом недомогании срочно обратитесь за медицинской помощью.**  
При обращении в медицинское учреждение на территории РФ сообщите врачу о времени и месте пребывания в КНР.





**Спасибо**

**за**

**внимание!**