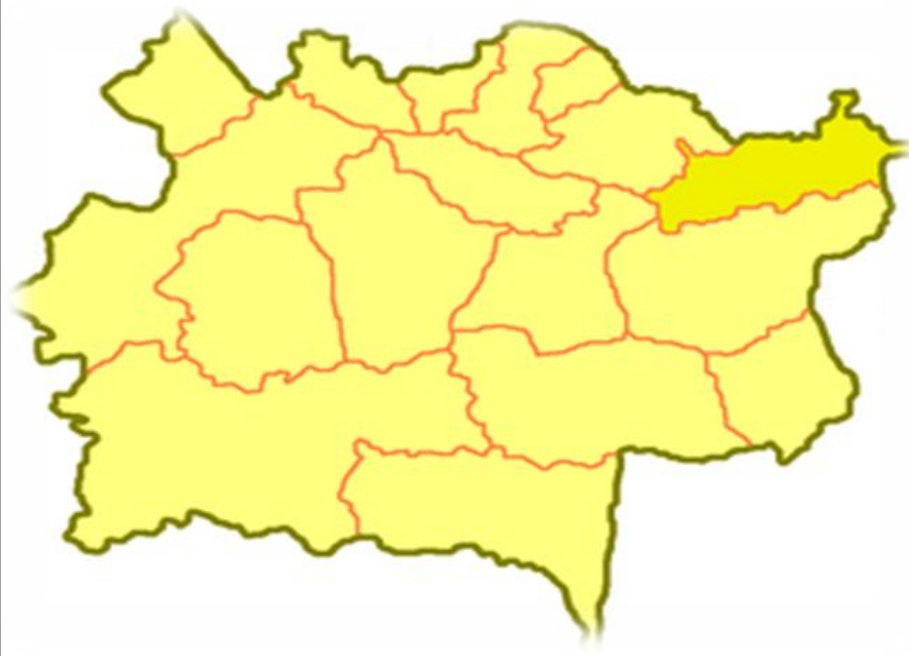
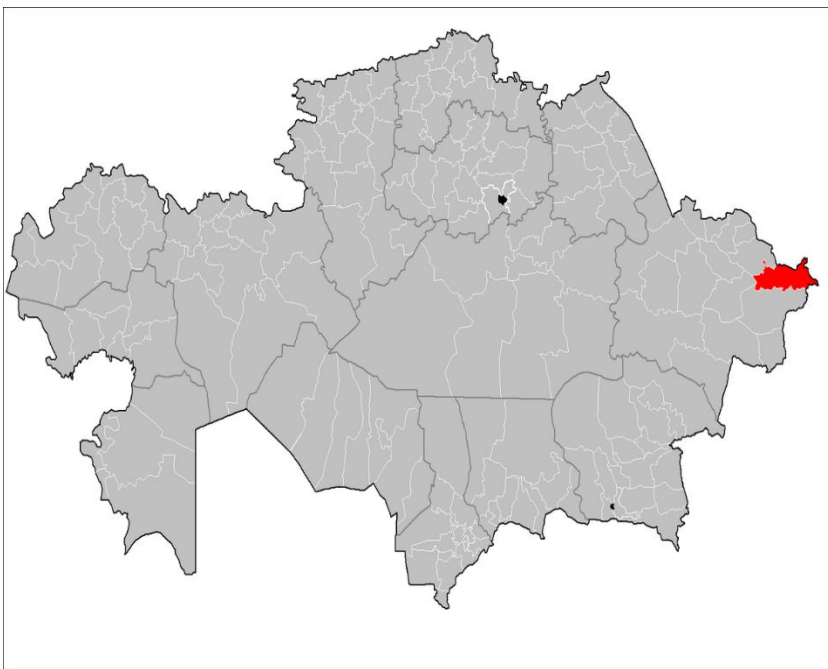




Қатонқарағай ауданы

Катонқарағай ауданы 1928 жылы 1 тамызда құрылған, бір жылдан кейін 1929 жылы 20 қыркүйекте Шыңғыстау ауданы Катонқарағай ауданының құрамына енді. 1932 жылы Катонқарағай ауданы Шығыс-Қазақстан облысының құрамына кірді.

Аудан облыс аумағының солтүстік-шығыс бөлігінде орналасқан. Аудан солтүстік және солтүстік-шығыста Ресей Федерациясының Алтай Республикасымен, оңтүстік-шығыста Қытай Халық Республикасымен, оңтүстікте Күршім ауданымен, солтүстікте-Зырян ауданымен шекаралас, ал батыста Бұхтарма бөгенінің суымен шектесіп жатыр. Әкімшілік орталығы болып, облыстың орталығы Өскемен қаласынан 263 км қашықтықта орналасқан Большенарым селосы табылады.

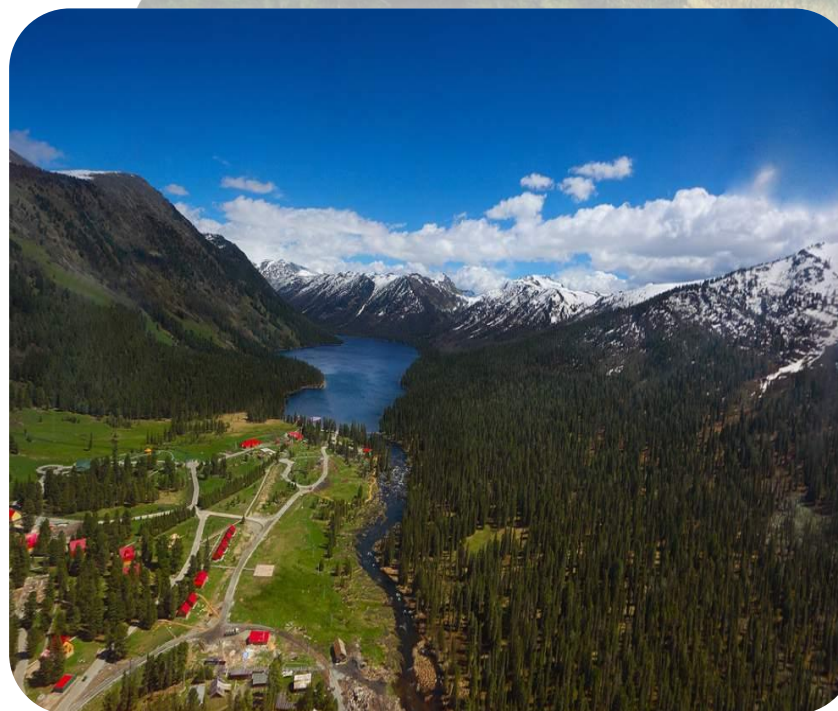




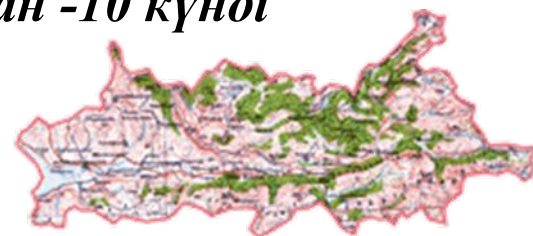
Катонқарағай ауданы агроклиматтық жағдайы бойынша таулы және қатты-континенттік ауа-райлы альпілік аймақта орналасқан, қатты ұзаққа созылатын қысымен, ыстық және баяу өтетін жазы мен күзі арқылы сипатталады.

**Аудан аумағы
анық төрт
климаттық
аймаққа бөлінеді:**

- *Биік тау аймағы
(тундра-
шалғынды)*
- *Таулы-орманды,
артық ылғалды*
- *Таулы, ылғалды
орманды дала*
- *Таулы – далалы.*



Биік таулы және таулы-орманды аймақтың ауа-райы өте ылғалды, қоңырсалқын суық, кей жерлерде өте суық. Аймақтың солтүстік жартысында бір жылда 550-560 мм ылғал түседі. Шілделік ылғалдың ызғары әсіресе анық сезіледі. Желдің орташа айлық жылдамдығы бір жыл ішінде 1,7 м/сек құрайды. Қатты желді күндер саны жылына 7 күнді, ал шаңды боран -10 күнді құрайды.





*Өсімдік жамылғысы өз таралымында,
ауа райы мен жер жамылғысы тәрізді
вертикалды аймаққа бағынады.*



Биік таулы тундралық аймақтарда жасыл қыналар, тал-шілік, бұталар басым.




Биік таулы шалғынды аймақ дәнді өсімдіктер, сан алуан шөп түрлерінің басымдығымен ерекшеленеді.




Альпі белдеуінде өсетін өсімдіктер жерге жақын, аймақта тақыр жерлер көбірек, ал субальпілік белдеуде өсетін өсімдіктер неғұрлым жиірек және биік болып өседі.




Биік таулы альпі шалғындары Оңтүстік Алтай мен бір бөлігі орталыққа кіретін, атмосферасы ылғалмен жақсы ылғалданатын аймақтарда орналасқан.




Таулы-тайга және шалғынды - тайга аймақтары өсімдік жамылғысында қою қылқан жапырақты және ашық қылқан жапырақты тайга ормандарының басымдығымен ерекшеленеді.



Орман арасындағы ашық жерлерде жылы және құрғақ ауа райына өсіп үйренген шөптер және қыналы шөптер, әр түрлі дәнді өсімдіктер, шөптер, бұталар және сирек орман таралған.



Таулы тайга ормандарында шөптің орташа биіктігі 120-150 см болса, қалыңдығы 80 100 % құрайды. Ірі шөптердің үлесі басым болғандықтан, шөптердің азықтық құндылығы төмен, мал жөнді жемейді және улы деуге де болады.

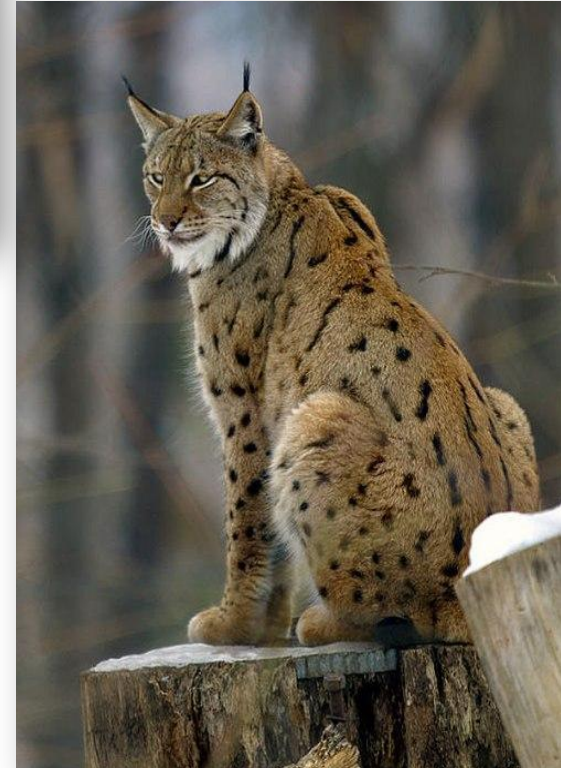


Таулы және орманды-шалғын-дала аймағы тайга ормандарынан қырға ауысады.



Сүтқоректілердің 72 түрі, оның ішінде марал, бұлан, таутеке, аю, сілеусін, құну, т.б. кездеседі.







Құстардың 250-ден астам түрі кездеседі. Соның ішінде сирек кездесетін, қорғауға алынып, Қазақстанның Қызыл Кітабына енгізілген ұлар, қара дегелек, т.б. құстар.

