

**Режимы
функционирования РСЧС**

Учебные вопросы:

1. Режимы функционирования РСЧС и их установление. Уровни реагирования на ЧС. Порядок реализации и отмены дополнительных мер по защите населения и территорий от ЧС.

2. Мероприятия, проводимые в режимах повседневной деятельности, повышенной готовности и чрезвычайной ситуации.



**Федеральный
закон
Российской
Федерации**

**Федеральный закон Российской
Федерации**

от 21.12.1994 г. № 68

**«О защите населения и
территорий от ЧС
природного и техногенного
характера»**



**Постановления
Правительства
Российской
Федерации**

**Постановления Правительства
Российской Федерации
от 30.12.2003 г. № 794**

**«О единой государственной
системе предупреждения и
ликвидации чрезвычайных
ситуаций»**

(ред. от 30.11.2016 N 1267).



Приказ МЧС

**Приказ МЧС России
от 22 января 2013 г. № 33**

***«Об утверждении Порядка
реализации и отмены
дополнительных мер по защите
населения и территорий от
чрезвычайных ситуаций»***

Литература:



- ❖ **Закон Санкт-Петербурга от 20.10.2005 № 514-76**
«О защите населения и территорий от чрезвычайных ситуаций природного и техногенного характера в Санкт-Петербурге».
- ❖ **Постановление Правительства Санкт-Петербурга от 2.11.2006 № 1359**
«О Санкт-Петербургской территориальной подсистеме единой государственной системы предупреждения и ликвидации чрезвычайных ситуаций».



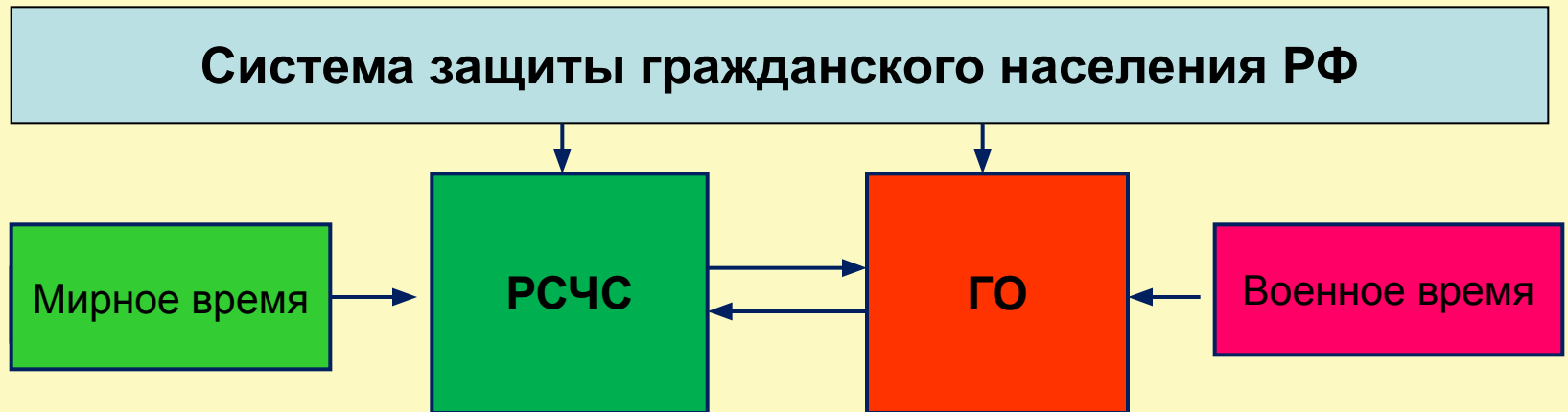
Письмо Министерства образования и науки РФ от 8 сентября 2005 г. N 17/3-156
Положение о функциональной подсистеме предупреждения и ликвидации последствий чрезвычайных ситуаций в сфере деятельности Рособразования.

Единая государственная система предупреждения и ликвидации чрезвычайных ситуаций (РСЧС) объединяет органы управления, силы и средства федеральных органов исполнительной власти, органов исполнительной власти субъектов Российской Федерации, органов местного самоуправления, организаций, в полномочия которых входит решение вопросов по защите населения и территорий от чрезвычайных ситуаций, в том числе по обеспечению безопасности людей на водных объектах.

Первый учебный вопрос

Режимы функционирования РСЧС и их установление. Уровни реагирования на ЧС. Порядок реализации и отмены дополнительных мер по защите населения и территорий от ЧС.

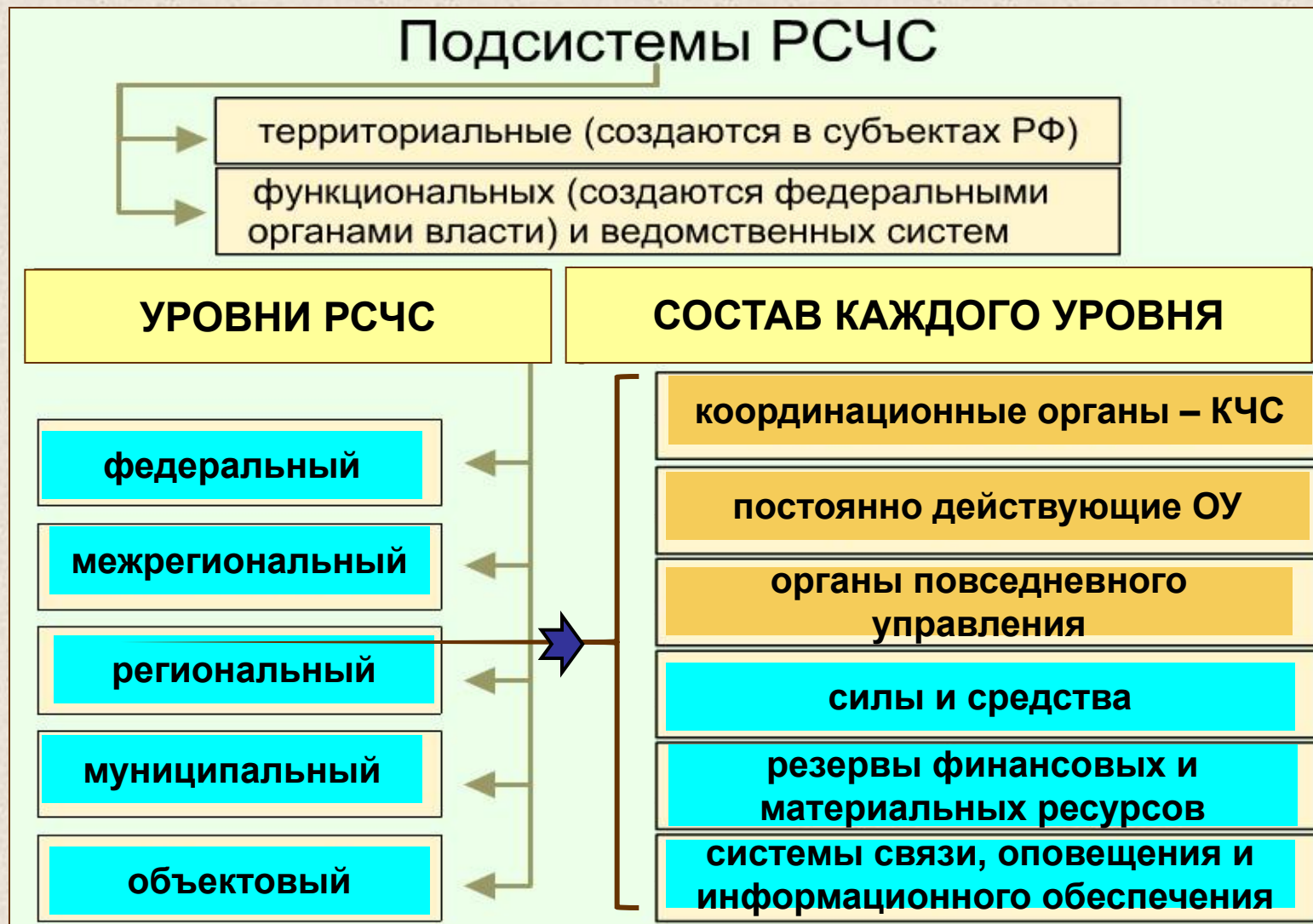
Система защиты гражданского населения РФ



Обе подсистемы имеют единые:

- систему управления;
- силы и средства для защиты населения (персонала) от опасностей, возникающих при ведении военных действий или поражающих факторов ЧС мирного времени;
- единые системы оповещения и информирования населения;
- запасы материально-технических, продовольственных, медицинских и иных средств.

Структура РСЧС



Органы управления РСЧС

Уровень функционирования				
федеральный	межрегиональный	региональный	муниципальный	объектовый
Координирующие органы				
Правительственная комиссия	Полномочный представитель президента РФ в округе	КЧС	КЧС	КЧС
Постоянно действующие органы				
МЧС	Региональный центр по ГОЧС	ГУ МЧС РФ	Организации специально уполномоченные на решение задач <small>(ПСО, отдел МЧС по району)</small>	Структурное подразделение, уполномоченный
Органы повседневного управления				
Национальный центр управления в кризисных ситуациях	Центр управления в кризисных ситуациях региональных центров	Центр управления в кризисных ситуациях ГУ МЧС Дежурная служба органов Губернатора	Единая ДДС муниципальных образований	ДДС организаций (объектов)



Основные задачи РСЧС

Основные задачи Единой государственной системы предупреждения и ликвидации ЧС

→ Проведение единой государственной политики в области предупреждения и ликвидации ЧС, а при возникновении ЧС - защита жизни и здоровья людей, ценностей и окружающей среды

→ Формирование и внедрение правовых экономических норм, связанных с обеспечением защиты населения и территории от ЧС

→ Проведение мероприятий по защите населения и территории

→ Оповещение и информирование населения о ЧС

→ Ликвидация ЧС

→ Создание и обеспечение готовности сил и средств РСЧС

→ Выполнение мероприятий гражданской обороны

→ Оказание гуманитарной помощи

→ Подготовка руководящего состава, специалистов и обучение населения

→ Обеспечение функционирования объектов и отраслей в ЧС

→ Пропаганда среди населения значимости РСЧС в общей системе безопасности страны

Проведение мероприятий по предупреждению и ликвидации чрезвычайных ситуаций в рамках единой системы осуществляется на основе

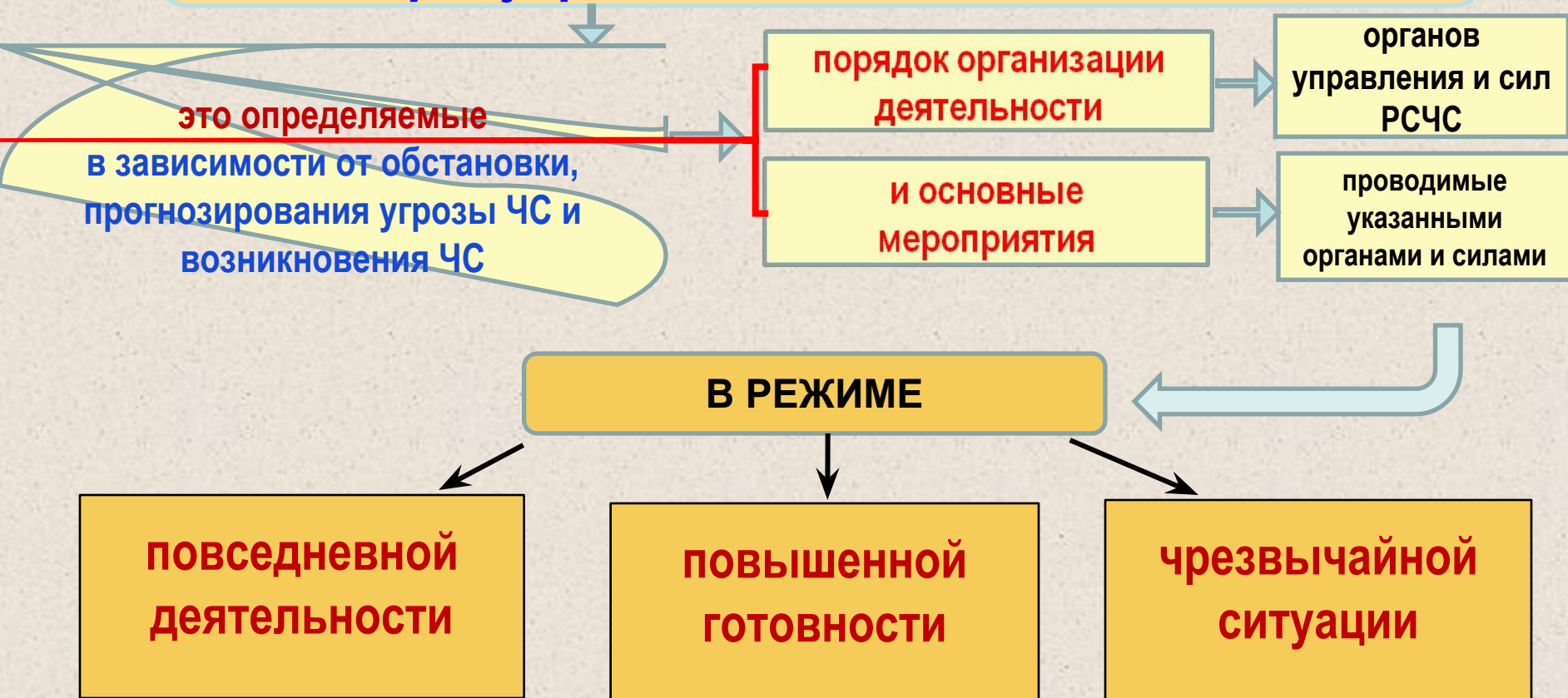
- **федерального плана действий по предупреждению и ликвидации чрезвычайных ситуаций,**
- **планов действий по предупреждению и ликвидации чрезвычайных ситуаций федеральных округов,**
- **субъектов Российской Федерации,**
- **муниципальных образований**
- **и организаций.**

Организационно-методическое руководство планированием действий в рамках единой системы осуществляет Министерство Российской Федерации по делам гражданской обороны, чрезвычайным ситуациям и ликвидации последствий стихийных бедствий (МЧС России).

Впервые на уровне федерального закона закреплены **2 новых понятия**, касающиеся **функционирования РСЧС** и конкретно решения вопроса о **реагировании** на чрезвычайную ситуацию:

- **«режим функционирования органов управления и сил единой государственной системы предупреждения и ликвидации чрезвычайных ситуаций»;**
- **«уровень реагирования на чрезвычайную ситуацию».**

Режим функционирования органов управления и сил единой государственной системы предупреждения и ликвидации ЧС



Режимы функционирования

Органы управления и силы РСЧС функционируют в режиме:

повседневной деятельности

При отсутствии угрозы возникновения ЧС на объектах, территориях или акваториях

повышенной готовности

При угрозе возникновения ЧС

чрезвычайной ситуации

При возникновении и ликвидации ЧС

Федеральный закон Российской Федерации от 21.12.1994 г. № 68 «О защите населения и территорий от ЧС природного и техногенного характера»

устанавливаются:

Решениями руководителей федеральных органов исполнительной власти, органов исполнительной власти субъектов Российской Федерации, органов местного самоуправления

При принятии решения об установлении режимов функционирования повышенной готовности или режима чрезвычайной ситуации руководители любого уровня определяют:

- а) обстоятельства, послужившие основанием для введения режима повышенной готовности или режима чрезвычайной ситуации;
- б) границы территории, на которой может возникнуть ЧС или границы зоны ЧС;
- в) силы и средства, привлекаемые к проведению мероприятий по предупреждению и ликвидации ЧС;
- г) перечень мер по обеспечению защиты населения от ЧС или организации работ по её ликвидации;
- д) должностные лица, ответственные за осуществление мероприятий по предупреждению чрезвычайной ситуации, или руководитель ликвидации чрезвычайной ситуации.

Руководители должны информировать население

через средства массовой информации и по иным каналам связи **о введении** на конкретной территории соответствующих **режимов** функционирования органов управления и сил единой системы, а также **мерах** по обеспечению безопасности населения.

При отмене режима повышенной готовности или чрезвычайной ситуации, а также при устранении обстоятельств, послуживших основанием для установления уровня реагирования, органом государственной власти или должностным лицом, *(определенными пунктами 8 и 9 статьи 4.1 Федерального закона "О защите населения и территорий от чрезвычайных ситуаций природного и техногенного характера")*, **отменяются установленные уровни реагирования.**

При введении режима **Повышенной готовности** или режима ЧС устанавливается **уровень реагирования на ЧС:**

Уровень реагирования на чрезвычайную ситуацию

**ЭТО СОСТОЯНИЕ
ГОТОВНОСТИ**

органов управления
РСЧС

сил РСЧС

требующее от

Органов Государственной власти РФ

Органов государственной власти субъектов РФ

Органов местного самоуправления

Организаций

**принятия дополнительных мер по
защите населения и территорий от ЧС**

При введении режима повышенной готовности или чрезвычайной ситуации

в
зависимости
от:

- ❖ последствий чрезвычайной ситуации;
- ❖ привлекаемых к предупреждению и ликвидации чрезвычайной ситуации сил и средств РСЧС;
- ❖ классификации чрезвычайных ситуаций;
- ❖ характера развития чрезвычайной ситуации;
- ❖ других факторов, влияющих на безопасность жизнедеятельности населения и требующих принятия дополнительных мер по защите населения и территорий от чрезвычайной ситуации,

устанавливается
один из следующих
уровней
реагирования:

Уровни реагирования :

объектовый уровень

если зона ЧС находится в пределах территории данной организации

местный уровень

если зона ЧС затрагивает территорию одного муниципального района

региональный (межмуниципальный)

если зона ЧС затрагивает территории двух и более муниципальных районов либо территории муниципального района и городского округа

федеральный уровень

если зона ЧС затрагивает территории двух и более субъектов РФ

особый уровень

если в зону ЧС привлекают специально подготовленные силы и средства ВС РФ, других войск и воинских формирований

ВВОДЯТСЯ:

**-решением
руководителя
организации**

При введении **режима повышенной готовности** или **чрезвычайной ситуации**, а также при установлении **уровня реагирования** для соответствующих органов управления и сил РСЧС

орган государственной власти или должностное

ЛИЦО, (установленные пунктами 8 и 9 статьи 4.1 Федерального закона "О защите населения и территорий от чрезвычайных ситуаций природного и техногенного характера)

Может определять

руководителя ликвидации чрезвычайной ситуации

и принимать дополнительные меры по защите населения и территорий от чрезвычайных ситуаций.

Дополнительные меры по защите населения и территорий от ЧС

- а) **ограничение доступа** людей и транспортных средств на территорию, на которой существует угроза возникновения чрезвычайной ситуации, а также в зону ЧС;
- б) **определение порядка разбронирования резервов материальных ресурсов**, находящихся в зоне ЧС, за исключением государственного материального резерва;
- в) **определение порядка использования** транспортных средств, средств связи и оповещения, а также иного имущества органов государственной власти, органов местного самоуправления и организаций;
- г) **приостановление деятельности организации**, оказавшейся в зоне ЧС, если существует угроза безопасности жизнедеятельности работников данной организации и иных граждан, находящихся на ее территории;
- д) **осуществление мер**, обусловленных развитием ЧС, не ограничивающих прав и свобод человека и гражданина и направленных на защиту населения и территорий от ЧС, **создание необходимых условий** для предупреждения и ликвидации ЧС и минимизации ее негативного воздействия.

дополнительные меры
по защите населения и территорий от ЧС

при установлении соответствующих
уровней реагирования **реализуются**

при
установлении
объектового
уровня
реагирования

по решению
руководителя
организации

при
установлении
местного уровня
реагирования

по решению главы
городского поселения,
муниципального
района, городского
округа

при
установлении
регионального
(межмуниципаль-
ного) уровня
реагирования

по решению высшего
должностного лица
субъекта РФ

Решение о реализации дополнительных мер по защите населения и территорий от чрезвычайных ситуаций должно содержать сведения о:

-перечне реализуемых дополнительных мер по защите населения и территорий от чрезвычайных ситуаций в зависимости от складывающейся обстановки и необходимости их принятия;

-границах территории, в пределах которой реализуются дополнительные меры по защите населения и территорий от чрезвычайных ситуаций;

-сроках, на которые реализуются или к которым должны быть реализованы дополнительные меры по защите населения и территорий от чрезвычайных ситуаций;

-силах и средствах, привлекаемых для реализации дополнительных мер по защите населения и территорий от чрезвычайных ситуаций;

-порядке управления и взаимодействия при реализации дополнительных мер по защите населения и территорий от чрезвычайных ситуаций;

-вопросах всестороннего обеспечения реализуемых дополнительных мер по защите населения и территорий от чрезвычайных ситуаций.

Решение о реализации дополнительных мер по защите населения и территорий от чрезвычайных ситуаций оформляется соответствующим правовым актом

Вариант действий

ФЗ от 21.12.1994 N 68



за проведение работ по предотвращению и ликвидации ЧС

Второй учебный вопрос

Мероприятия, проводимые в режимах повседневной деятельности, повышенной готовности и чрезвычайной ситуации.

Основными мероприятиями, проводимыми органами управления и силами единой системы, являются:

В режиме повседневной деятельности:

- изучение состояния** окружающей среды, **мониторинг** опасных природных явлений и техногенных процессов, способных привести к возникновению чрезвычайных ситуаций, прогнозирование чрезвычайных ситуаций, а также оценка их социально-экономических последствий;
- сбор, обработка и обмен** в установленном порядке информацией в области защиты населения и территорий от чрезвычайных ситуаций и обеспечения пожарной безопасности;
- разработка и реализация** целевых и научно-технических программ и мер по предупреждению чрезвычайных ситуаций и обеспечению пожарной безопасности;
- планирование действий** органов управления и сил единой системы, организация подготовки и обеспечения их деятельности;
- подготовка населения** в области защиты от чрезвычайных ситуаций, в том числе к действиям при получении сигналов экстренного оповещения;
- пропаганда знаний** в области защиты населения и территорий от чрезвычайных ситуаций и обеспечения пожарной безопасности;

- ▣ **руководство созданием, размещением, хранением и восполнением резервов материальных ресурсов для ликвидации чрезвычайных ситуаций;**
- ▣ **проведение в пределах своих полномочий государственной экспертизы, надзора и контроля в области защиты населения и территорий от чрезвычайных ситуаций и обеспечения пожарной безопасности;**
- ▣ **осуществление в пределах своих полномочий необходимых видов страхования;**
- ▣ **проведение мероприятий по подготовке к эвакуации населения, материальных и культурных ценностей в безопасные районы, их размещению и возвращению соответственно в места постоянного проживания либо хранения, а также жизнеобеспечению населения в чрезвычайных ситуациях;**
- ▣ **ведение статистической отчетности о чрезвычайных ситуациях, участие в расследовании причин аварий и катастроф, а также выработке мер по устранению причин подобных аварий и катастроф;**

Основными мероприятиями, проводимыми органами управления и силами единой системы, являются:

В режиме повышенной готовности

- **усиление контроля** за состоянием окружающей среды, **мониторинг** опасных природных явлений и техногенных процессов, способных привести к возникновению чрезвычайных ситуаций, прогнозирование чрезвычайных ситуаций, а также оценка их социально-экономических последствий;
- **введение** при необходимости **круглосуточного дежурства** руководителей и должностных лиц органов управления и сил единой системы на стационарных пунктах управления;
- **непрерывный сбор, обработка и передача** органам управления и силам единой системы данных о прогнозируемых чрезвычайных ситуациях, информирование населения о приемах и способах защиты от них;
- **принятие оперативных мер** по предупреждению возникновения и развития чрезвычайных ситуаций, **снижению размеров ущерба** и потерь в случае их возникновения, а также повышению устойчивости и безопасности функционирования организаций в чрезвычайных ситуациях;
- **уточнение планов действий** по предупреждению и ликвидации чрезвычайных ситуаций и иных документов;
- **приведение** при необходимости сил и средств единой системы **в готовность к реагированию** на чрезвычайные ситуации, формирование оперативных групп и организация выдвижения их в предполагаемые районы действий;
- **восполнение** при необходимости **резервов материальных ресурсов**, созданных для ликвидации чрезвычайных ситуаций;
- **проведение** при необходимости **эвакуационных мероприятий**.

Основными мероприятиями, проводимыми органами управления и силами единой системы, являются:

В режиме чрезвычайной ситуации

- **непрерывный контроль** за состоянием окружающей среды, **мониторинг** и прогнозирование развития возникших чрезвычайных ситуаций, а также оценка их социально-экономических последствий;
- **оповещение руководителей** федеральных органов исполнительной власти, органов исполнительной власти субъектов Российской Федерации, органов местного самоуправления и организаций, а также населения о возникших ЧС;
- **проведение мероприятий по защите** населения и территорий от ЧС;
- **организация работ** по ликвидации ЧС и всестороннему обеспечению действий сил и средств единой системы, поддержанию общественного порядка в ходе их проведения, а также привлечению при необходимости в установленном порядке общественных организаций и населения к ликвидации возникших ЧС;
- **непрерывный сбор, анализ и обмен** информацией об обстановке в зоне ЧС и в ходе проведения работ по ее ликвидации;
- **организация и поддержание непрерывного взаимодействия** федеральных органов исполнительной власти, органов исполнительной власти субъектов Российской Федерации, органов местного самоуправления и организаций по вопросам ликвидации ЧС и их последствий;

□ **Постановления Правительства Российской Федерации от 30.12.2003 № 794 «О единой государственной системе предупреждения и ликвидации чрезвычайных ситуаций» (в ред. П Пр РФ от 30.11.2016 N 1267)**

Основными мероприятиями,
осуществляемыми органами управления и
силами функциональной подсистемы
Рособразования

Основные мероприятия, проводимые
КЧС и ПБ

Фильм Режимы функционирования
РСЧС

СПб территориальная подсистема
РСЧС



СПАСИБО ЗА ВНИМАНИЕ!