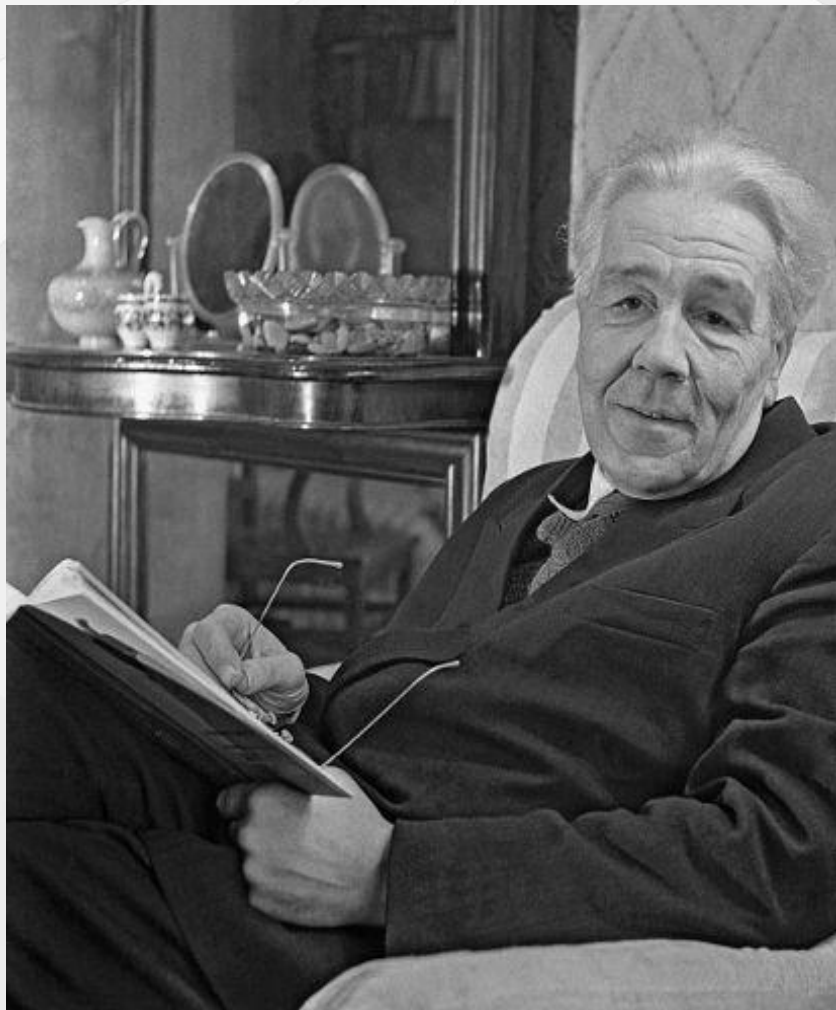


Разрешима ли проблема  
происхождения языка?  
Некоторые гипотезы  
глоттогенеза

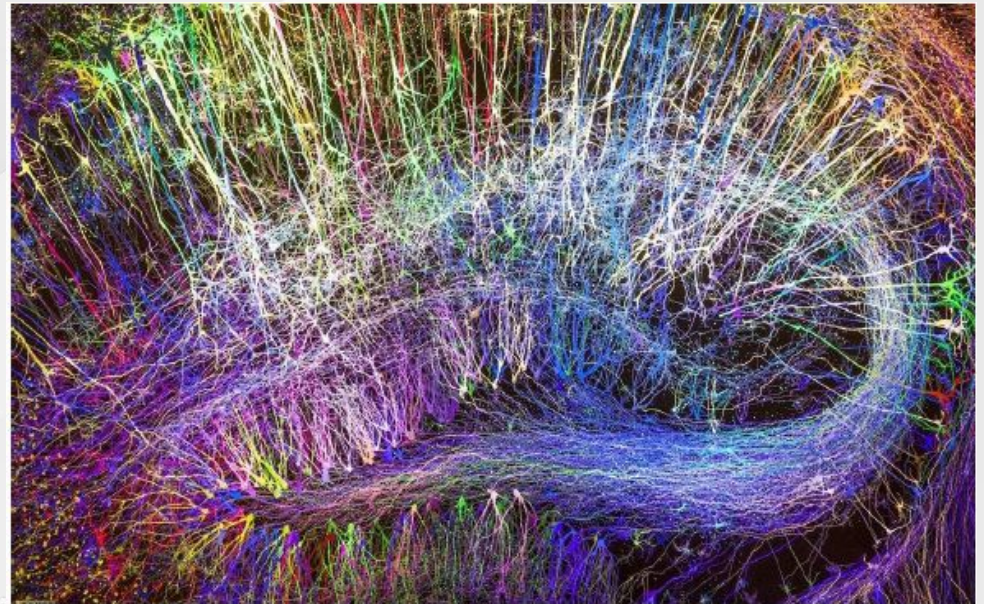
Ивановский государственный  
университет  
Зверев Михаил



*Язык как море.  
У одного берега воды  
моря прозрачны и солонны,  
у другого – опреснены  
впадающей в него рекой и  
полны мути.  
И все это в одно и то же  
время,  
только в разных точках  
пространства.  
([Успенский 1971, 17])*

Успенский Л. В.  
8 февраля 1900 года –  
18 декабря 1978 года

# Человеческий мозг как *микросмос*

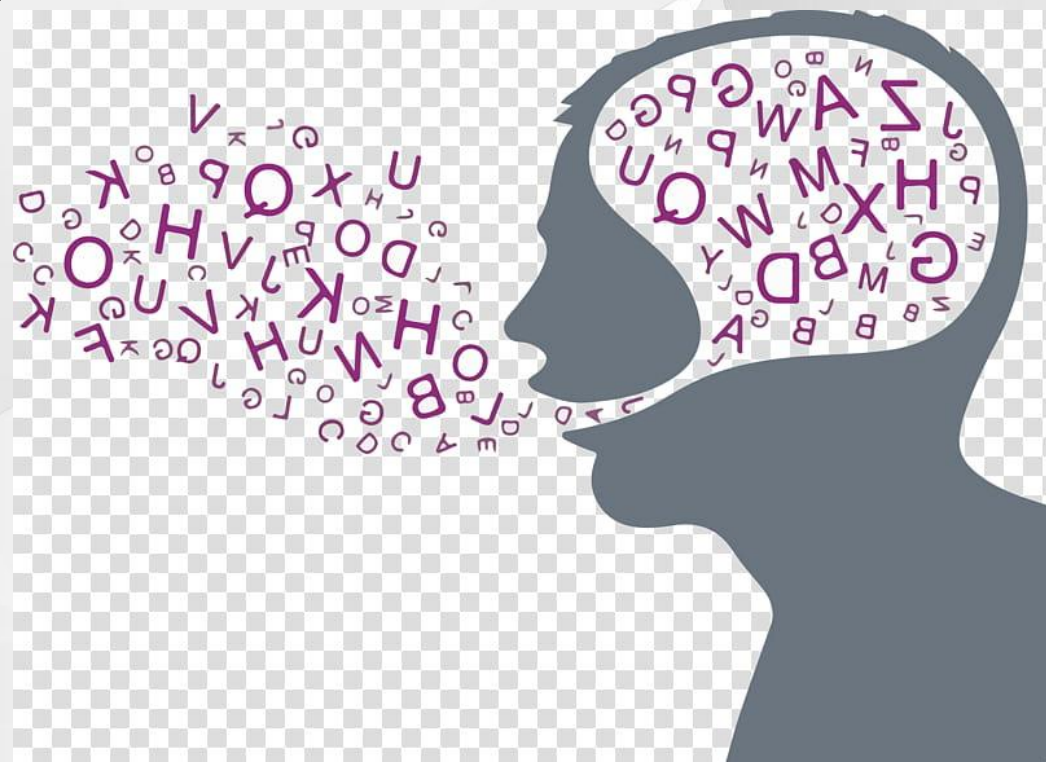


# Естественный язык и мозг

Как справедливо полагал Ю. С. Маслов, «человеческое общение – феномен, глубоко отличный от того, что мы наблюдаем в мире животных, *качественно более сложный* (курсив мой – М. З.)» [Маслов 1987, 7]. Подобное говорит и Терронс Дикон – a language is “...our unique and complex mode of communication...” [Deacon 1997, 11-12].

Языковая система – это не только коммуникация (an instrument of communication), но и инструмент когниции (an instrument of thought).

На современном этапе науки нам необходимо изучать человеческий мозг (!), потому что именно он обеспечивает наше представление о мире, мы познаем мир так, потому что у нас такой мозг. Поэтому, с одной стороны, именно *мозг обеспечивает человеческий язык*, с другой же, сам язык – *ключ к мозгу*.



# Происхождение языка

Вопрос о происхождении языка (глоттогенез, glottogenesis) относится к числу тех, которые не раз пытались похоронить. Например, французская академия наук запретила публикации Буше де Перта (портрет слева), который является первооткрывателем останков первобытных людей. Помимо этого, в конце XIX в. французские академики обвинили испанского гранда Марселино де Саутуолу (портрет справа) в фальсификации рисунков первобытных людей в принадлежащей ему пещере Альтамира



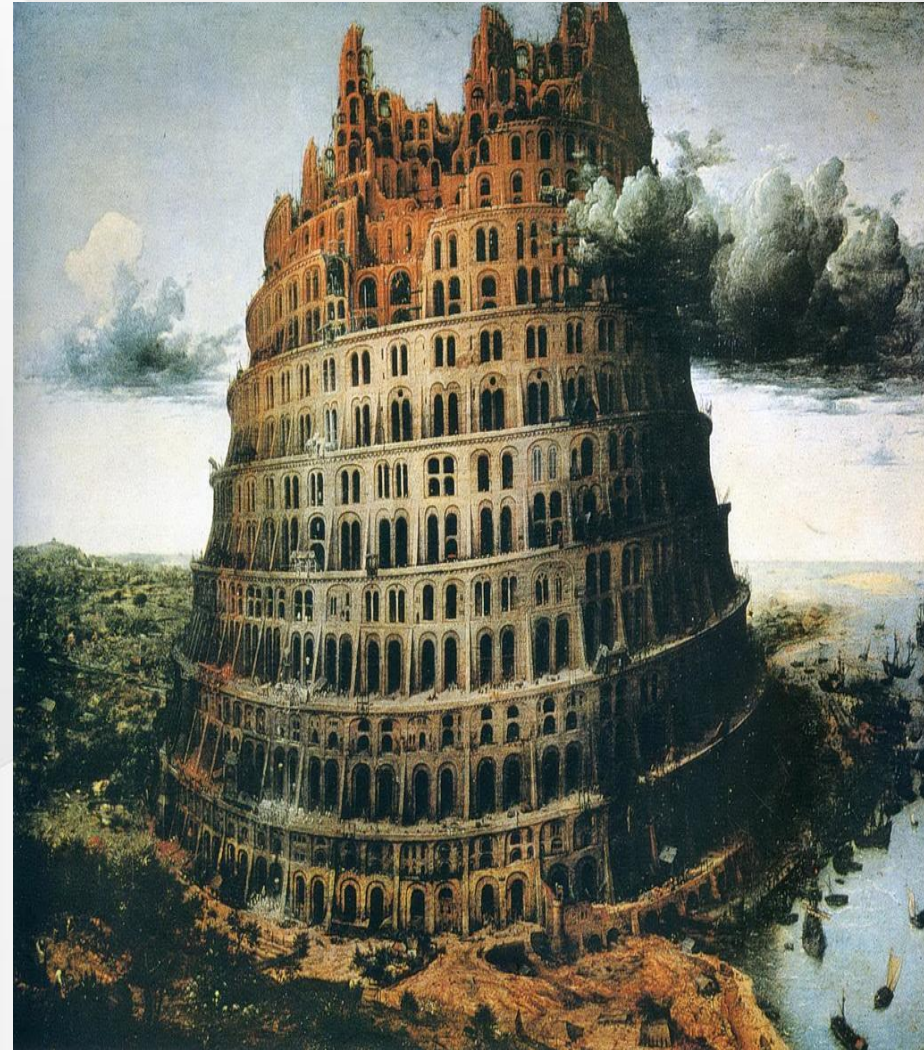
# Некоторые глоттогенетические теории

В настоящее время существует огромное количество глоттогенетических теорий (около 500). В данной работе мы рассмотрим лишь некоторые из них:

- 1) теологическая гипотеза;
- 2) жестовая гипотеза (невербалика);
- 3) звукоподражательная гипотеза;
- 4) гипотеза «трудовых выкриков»;
- 5) античные гипотезы;
- 6) эволюционная гипотеза.

# Теологическая гипотеза

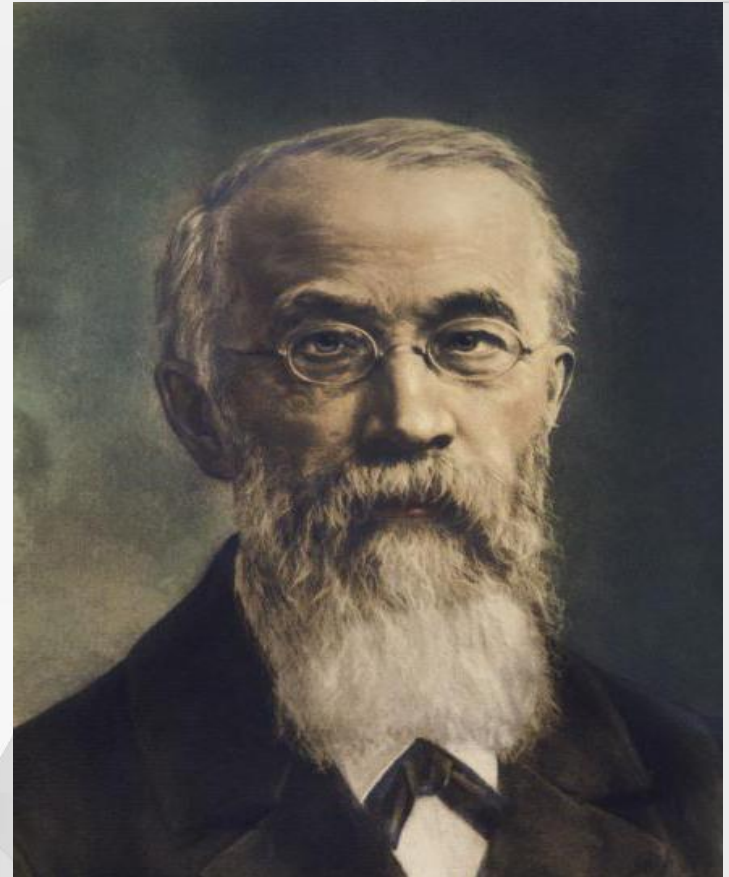
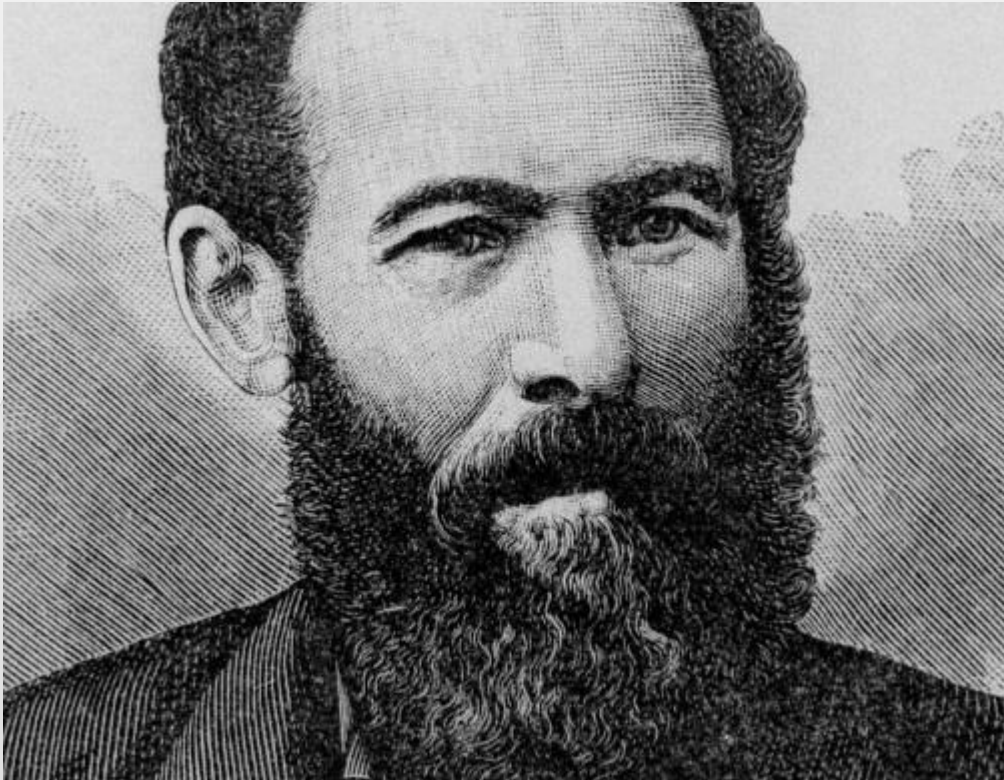
С точки зрения современной науки подобные теории не учитывают способность природы к самоорганизации. Как подчеркивает С. А. Бурлак, «...когда из атомов строятся молекулы, из молекул – живые клетки, работа клеток и их систем – органов и тканей – обеспечивает жизнь организмов, нет необходимости в каком-либо внешнем творце, который бы организовывал все эти процессы» [Бурлак 2011, 155]





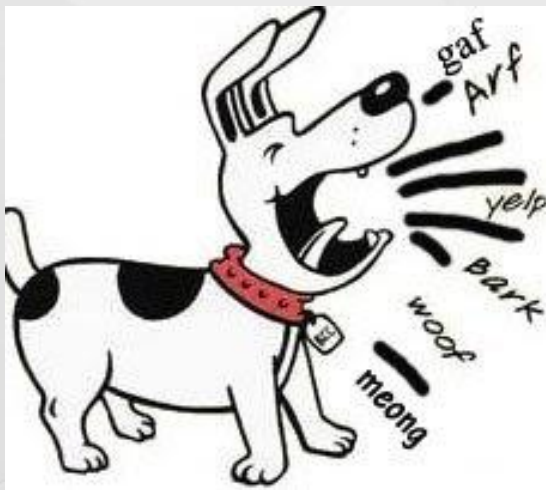
# Жестовая гипотеза (невербалика)

Теория происхождения языка из жестов (non-verbal hypothesis) была выдвинута Л. Гейером (портрет слева) и В. Вундтом (портрет справа) в XIX в. Сущность этой теории заключается в том, что звуковому языку предшествовал язык



# Звукоподражательная гипотеза

Звукоподражательная теория (ономатопея, onomatopoeia) является одной из идеалистических теорий, которая была отражена в трудах Платона. Основоположник данной гипотезы настаивает на том, что первые слова появились благодаря подражанию звукам природы.



# Гипотеза «трудовых выкриков»



Трудовая гипотеза о происхождении языка была выдвинутая немецким писателем Л. Нуаре. Согласно его концепции язык возник в процессе совместной трудовой деятельности первобытных людей, как одно из средств оптимизации и согласования этой деятельности.

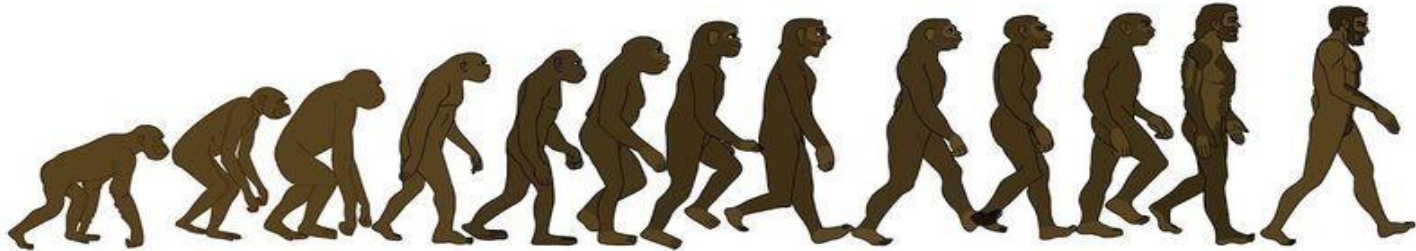
# Античные гипотезы

По взглядам на проблему глоттогенеза античные гипотезы дифференцировались на два аспекта – сторонников «фюсей» («по природе») и приверженцев «тесей» («по установлению»). «Фюсей» – провозглашали естественное, природное происхождение названий предметов. «Тесей» же – сторонники того, что имена происходят от установления, согласно обычаю, иначе говоря, благодаря социальному договору (конвенции), а сами имена при этом произвольны.



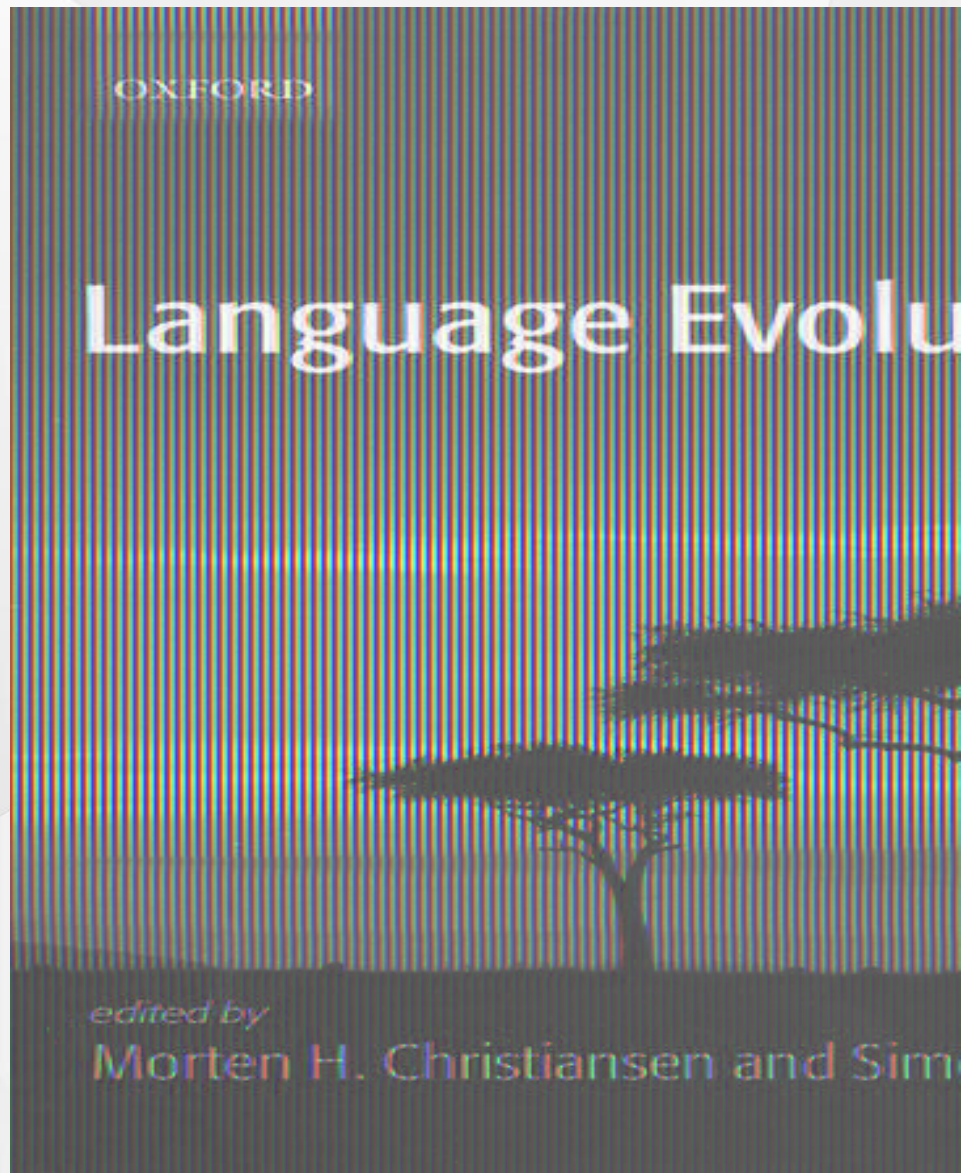
# Эволюционная гипотеза

Данная гипотеза базируется на современной теории эволюции. Эволюционный подход предполагает, что все известные коммуникативные системы (КС) живых существ эволюционируют вместе с изменением их морфологии (в биологическом смысле) и нейрофизиологии, усложняются вместе с усложнением их мозга, социальной организации и системой поведенческих программ, которые обслуживают КС.



## HUMAN EVOLUTION

# Что почитать...



# Thank you!

