

Студенческое научное общество
Факультета воздушных сообщений



Тема заседания:
**ТРЕБОВАНИЯ К ОФОРМЛЕНИЮ И
СОДЕРЖАНИЮ НАУЧНОЙ
РАБОТЫ**

Докладывает:
Соловьева Виктория
Протоколирует:
Нуйкин Михаил



План работы с научным докладом

1. Выбор научного руководителя.
2. Выбор темы доклада (работа с научным руководителем).
3. Составление плана научного доклада.
 - 3.1. Подбор литературы (книги, эл. ресурсы и статьи).
 - 3.2. Формулировка актуальности работы. Определение цели и задач.
 - 3.3. Написание теоретической части.
 - 3.4. Анализ работы и решение поставленной задачи.
 - 3.5. Вывод по данной теме.
4. Оформление.
5. Сдача в готовом виде.

Требования к комплектности научной работы



- титульный лист;
- содержание;
- введение;
- основное содержание работы;
- заключение;
- список используемых источников и литературы (не менее 10 источников);
- приложения (если в них есть необходимость);
- тезисы к научной работе.

-В **введении** обосновывается **актуальность** **выбранной** темы, прописываются **цели и задачи** работы.

-В **основной части** раскрывается **содержание** темы.

-В **заключении** подводятся **итоги** работы.

Титульный лист научной работы

ПРИЛОЖЕНИЕ Б

Образец титульного листа научной работы

Министерство транспорта Российской Федерации
Федеральное агентство железнодорожного транспорта
Федеральное государственное бюджетное образовательное учреждение
высшего образования
«Дальневосточный государственный университет путей сообщения»
(ДВГУПС)

Факультет воздушных сообщений

Кафедра «_____»

Научная работа

На тему: «ТЕМА РАБОТЫ»

Студент гр. _____
«_» _____ 20__

И.О. фамилия

Научный руководитель

(подпись, должность)
«_» _____ 20__

И.О. фамилия

На титульном листе должна быть отражена следующая информация:

- где выполнена работа;
- название темы
- кто выполнил;
- научный руководитель (ФИО преподавателя, ученая степень);
- город и год выполнения.

Требования к оформлению научной работы



1. Работа должна быть представлена в специальной папке (скоросшиватель) на листах **формат А4** и выполнена компьютерным способом с применением печатных устройств, текст работы располагается на **одной стороне** листа белой бумаги.
2. Шрифт – **Times New Roman** размером **14 кегль**; (подписи к рисункам, сноски, таблицы и т.д. – 12).
3. Интервал – **полуторный**;
4. Между заголовком (подзаголовком) и текстом – **2 интервала**;
5. Границы – **сверху и снизу: 2 см, слева: 3 см, справа: 1 см**;
6. Абзацный отступ - **0,75 см**;
7. В список литературы включаются только те источники, на которые в реферате имеются **ссылки**. Ссылка на порядковый номер источника в списке литературы ставится в конце предложения перед точкой в квадратных скобках (например [3]).

Требования к оформлению научной работы

Нумерация страниц - обязательна. На первой странице — титульном листе — номер **НЕ** ставится.

Оформление должно быть единообразным для всей работы, то есть используемые варианты выделений в тексте должны сохраняться во всех разделах работы.

ПРИЛОЖЕНИЕ Б

Образец титульного листа научной работы

Министерство транспорта Российской Федерации
Федеральное агентство железнодорожного транспорта
Федеральное государственное бюджетное образовательное учреждение
высшего образования
«Дальневосточный государственный университет путей сообщения»
(ДВГУПС)

Факультет воздушных сообщений
Кафедра _____»

Научная работа
На тему: «ТЕМА РАБОТЫ»

Студент гр. _____ И.О. Фамилия
«_» _____ 20__

Научный руководитель _____ И.О. Фамилия
«_» _____ 20__

Хабаровск - 20__

Содержание

Введение	4
1. Автоматизация процессов организации пассажирских перевозок на воздушном транспорте: вопросы теории	5
1.1 Автоматизация: общие положения	5
1.2 Автоматизация процессов на предприятиях воздушного транспорта	6
1.3 Автоматизация процессов организации пассажирских перевозок на предприятиях аэропортовой инфраструктуры	7
2. Анализ автоматизации процессов организации пассажирских перевозок предприятий аэропортовой инфраструктуры	9
2.1. Автоматизация процессов организации пассажирских перевозок передовыми аэропортами	9
2.2. Возможность и перспективы внедрения автоматизации процессов организации пассажирских перевозок предприятий аэропортовой инфраструктуры ДФО	12
2.3. Рекомендации по внедрению автоматизации процессов организации пассажирских перевозок в аэропорты ДФО	14
Заключение	19
Список литературы	20



Требования к оформлению научной работы

- Разделы, подразделы и пункты нумеруют арабскими цифрами. После номера раздела точку не ставят. После номера подраздела, пункта и подпункта ставят точку.
- Заголовки и подзаголовки оформляются без переносов, в конце заголовка точка не ставится.
- Если заголовок состоит из двух предложений, то их разделяют точкой.

ПРИЛОЖЕНИЕ А

Образец содержания

СОДЕРЖАНИЕ

Введение.....	3
1 Название первой главы.....	5
1.1 Название первого подпункта.....	5
1.2 Название второго подпункта.....	10
2 Название второй главы.....	15
2.1 Название первого подпункта.....	15
2.2 Название второго подпункта.....	20
Заключение.....	25
Список источников.....	26
ПРИЛОЖЕНИЕ А.....	27
ПРИЛОЖЕНИЕ Б.....	28

Требования к оформлению научной работы

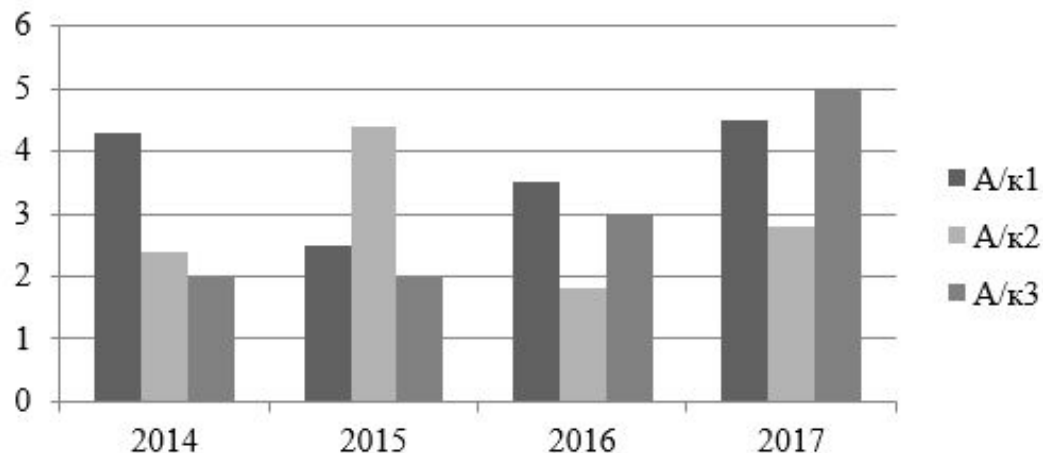


Иллюстрации должны иметь название, которое располагается по центру листа.

Заголовок оформить прописными буквами. Точки ставить за каждой цифрой номера в названии рисунка. Сразу под рисунком указывать **Источник** (ссылка на список литературы). В случае если рисунок разработан автором, то после названия источника пишется «составлено автором».

Расстояние между текстом и рисунком 15 мм (полтора интервала). Пробел между подрисуночным текстом и рисунком не делается.

Требования к оформлению научной работы



Источник: [15]

Рисунок 1.2. Пассажирооборот отечественных авиакомпаний

Рисунки нумеруются в пределах раздела (приложения) арабскими цифрами, например: «Рисунок 1.2» (второй рисунок первого раздела); «Рисунок В.3» (третий рисунок приложения В).

Требования к оформлению научной работы



Таблица обязательно должна иметь название, которое должно отражать ее содержание. Название следует размещать над таблицей.

Не имеет переносов, в конце точка не ставится. Расстояние между текстом и таблицей 15 мм (полтора интервала). Между заголовком таблицы и таблицей должен быть интервал 6–10 пт.

Ширина таблиц должна соответствовать ширине текста. Расстояние между текстом и таблицей 15 мм (полтора интервала). В случае переноса таблицы на другую страницу шапка таблицы повторяется.



Требования к оформлению научной работы

Таблица обязательно должна иметь название, не иметь переносов, в конце точка не ставится. Таблицы должны нумероваться в пределах раздела (приложения) арабскими цифрами. Номер таблицы должен состоять из номера раздела и порядкового номера таблицы в рамках данного раздела, разделённых точкой. Название таблицы располагать с отступом в начале абзаца (7,5 мм).

Таблица 1.2 Тарифная сетка для бюджетных организаций

Разряды	1	2	3	4	5	6	7	8	9
Тарифные коэффициенты	1	1,04	1,09	1,142	1,268	1,407	1,546	1,699	1,866

Окончание табл. 1.2

Разряды	10	11	12	13	14	15	16	17	18
Тарифные коэффициенты	2,047	2,242	2,423	2,618	2,813	3,036	3,259	3,51	4,5

Источник: [36]

Требования к оформлению научной работы



Расположение использованных источников в списке должно быть в следующем порядке:

1. Официальные документы: Конституции. Кодексы. Законы. Указы Президента. Постановление Правительства. Другие нормативные акты (письма, приказы и т. д.).

2. Другие источники расположить в алфавитном порядке без разделения по видовому признаку (например: книги, статьи).

Произведения одного автора расположить в списке по алфавиту заглавий или по годам публикации, в прямом хронологическом порядке.

3. Источники на других языках, кроме русского, т. е. литература на иностранных языках ставятся в конце списка после литературы на русском языке. При этом библиографические записи на иностранных европейских языках объединяются в один ряд по алфавиту.

Требования к оформлению научной работы



Ланец С. А. Пакеты прикладных программ в экономике : учеб. пособие / С. А. Ланец, Н. А. Насонова, И. П. Спинка ; под ред. С. А. Ланца. – Хабаровск : Изд-во ДВГУПС, 2013. – 144 с. : ил.

ГОСТ Р 517721-2001. Аппаратура радиоэлектронная бытовая. Входные и выходные параметры и типы соединений. Технические требования [Текст]. – Взамен ГОСТ Р 517721-1982; введ. 2002-01-01. – М. : Изд-во стандартов, 2001. – 27 с.

Потапова, Л. Б. Прочность элементов конструкций при динамическом внешнем воздействии : сб. лекций / Л. Б. Потапова. – Хабаровск : Изд-во ДВГУПС, 2013. – 88 с. : ил.

Тезисы научных работ



Тезисы – это краткий научный текст, в котором изложены основные результаты исследовательской работы (те результаты, о которых автор хочет сообщить научному сообществу, т. е. наиболее яркие, достоверные, существенные), а также методология (пути и способы) их получения.

ОБРАЗЕЦ ОФОРМЛЕНИЯ

Петров Н.П., 345 гр., Иванов А.С.
Дальневосточный государственный
университет путей сообщения, Хабаровск

**ТЕОРИЯ
НЕРАВЕНСТВА**

СОЦИАЛЬНОГО

Текст Текст Текст Текст Текст Текст
Текст Текст Текст Текст Текст Текст Текст
Текст Текст Текст Текст Текст

Требования к оформлению тезисов докладов для публикации:

- размер бумаги А4, ориентация – книжная;
- выключка – по ширине;
- шрифт Times New Roman формат MS Word с расширением RTF;
- высота шрифта – кегль 14;
- красная строка – 0,75 см;
- поля: левое, правое – 2 см; верхнее – 2,5 см; нижнее – 3 см; колонтитул (нижний) – 2,3 см;
- межстрочный интервал – одинарный;
- расстановка переносов – автоматическая.



Спасибо за внимание!

**Следующее собрание состоится
15(22).11.19.!**

- репетиция ваших презентаций (работ) перед конференцией
- учимся выступать