



# Система социальной защиты населения в России

Студент Шейн Е.В.  
группа ЭБ-31

# Социальная защита населения

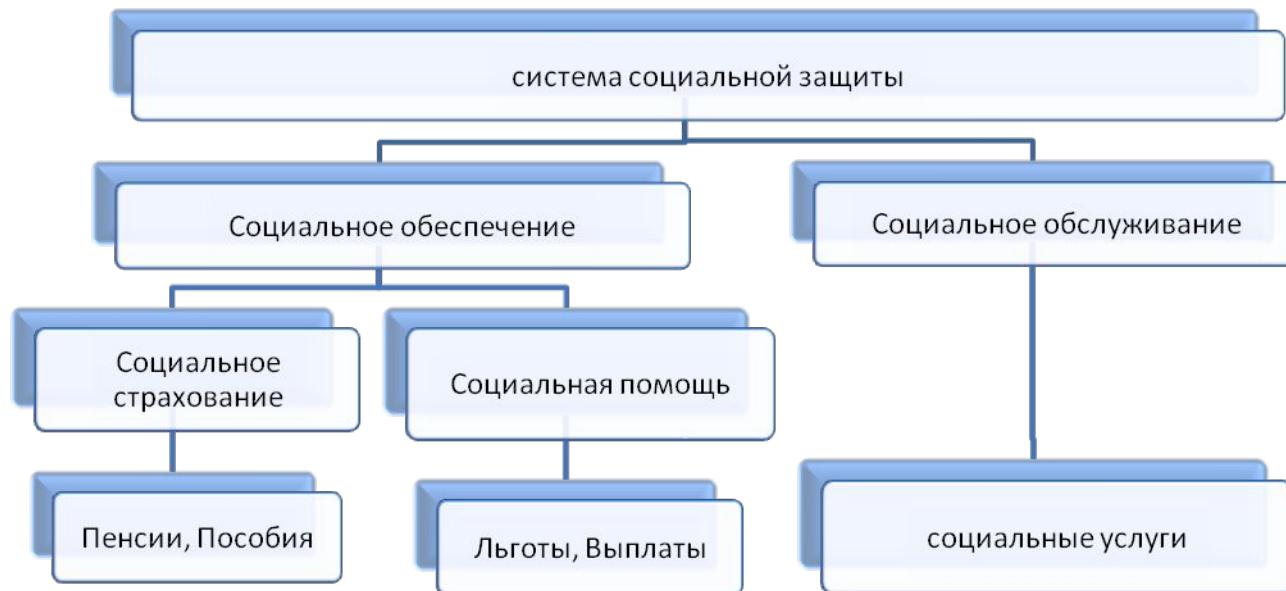
Является важнейшим и приоритетным направлением социальной политики Российской Федерации.

- ▶ Система социальной защиты
  - это комплекс законодательных актов, мероприятий, а также организаций, обеспечивающих реализацию мер социальной защиты населения, поддержки социально уязвимых слоев населения
  - Совокупностью мер, действий, средств государства и общества, направленных против ситуаций риска в нормальной жизни граждан



# Виды социальной защиты

## Государственные формы:



## Негосударственные формы:

- Добровольное социальное страхование
- Благотворительность
- Частные системы здравоохранения и др.

**Социальная защита** - это система общественных отношений по обеспечению условий для нормальной жизнедеятельности населения. Социальная защита населения является практической деятельностью по реализации основных направлений социальной политики.



**Социальная помощь** - это такой блок социального обеспечения, который охватывает предоставление денежных выплат, натуральных выдач и (или) услуг семьям и гражданам, среднедушевой доход которых ниже прожиточного минимума.

**Социальная поддержка** как один из блоков социального обеспечения охватывает предоставление помощи лицам (семьям), имеющим доход не ниже прожиточного минимума, но нуждающимся в помощи в связи с трудными жизненными обстоятельствами

## **В России за социальную защиту отвечает:**

- ▶ Министерство здравоохранения России
- ▶ Министерство социального развития и труда России

## **Система социальной защиты включает действие бюджетных и внебюджетных фондов на различных уровнях:**

- ▶ Федеральный
- ▶ Региональный
- ▶ Местный



## **Государственные внебюджетные фонды, обеспечивающие социальную защиту в РФ:**

- Пенсионный фонд Российской Федерации
- Фонд социального страхования Российской Федерации
- Фонд обязательного медицинского страхования

# **В первоочередном порядке в социальной защите нуждаются:**

- граждане пожилого возраста, особенно одинокие и одинокопроживающие (в том числе и одинокие супружеские пары);
- инвалиды Великой Отечественной войны и семьи погибших военнослужащих;
- инвалиды, в том числе с детства, и дети-инвалиды;
- инвалиды из числа воинов-интернационалистов;
- граждане, пострадавшие от последствий аварии на Чернобыльской АЭС и радиоактивных выбросов в других местах;
- вынужденные беженцы и переселенцы;
- дети – круглые сироты;
- дети с девиантным поведением;
- семьи, в которых проживают дети-инвалиды, дети – круглые сироты, алкоголики и наркоманы;
- малообеспеченные семьи;
- многодетные семьи;
- одинокие матери;
- молодые, студенческие, семьи;
- граждане, инфицированные ВИЧ и больные СПИДом;
- лица с ограниченными возможностями;
- лица без определенного места

# Расходы бюджета на социальные выплаты

## СТРУКТУРА ДЕНЕЖНЫХ ДОХОДОВ НАСЕЛЕНИЯ, %



## СКОЛЬКО КОПЕЕК ИЗ КАЖДОГО ВЫПЛАЧЕННОГО РУБЛЯ ИДЕТ НА СОКРАЩЕНИЕ ДЕФИЦИТА ДОХОДА МАЛОИМУЩИХ\*



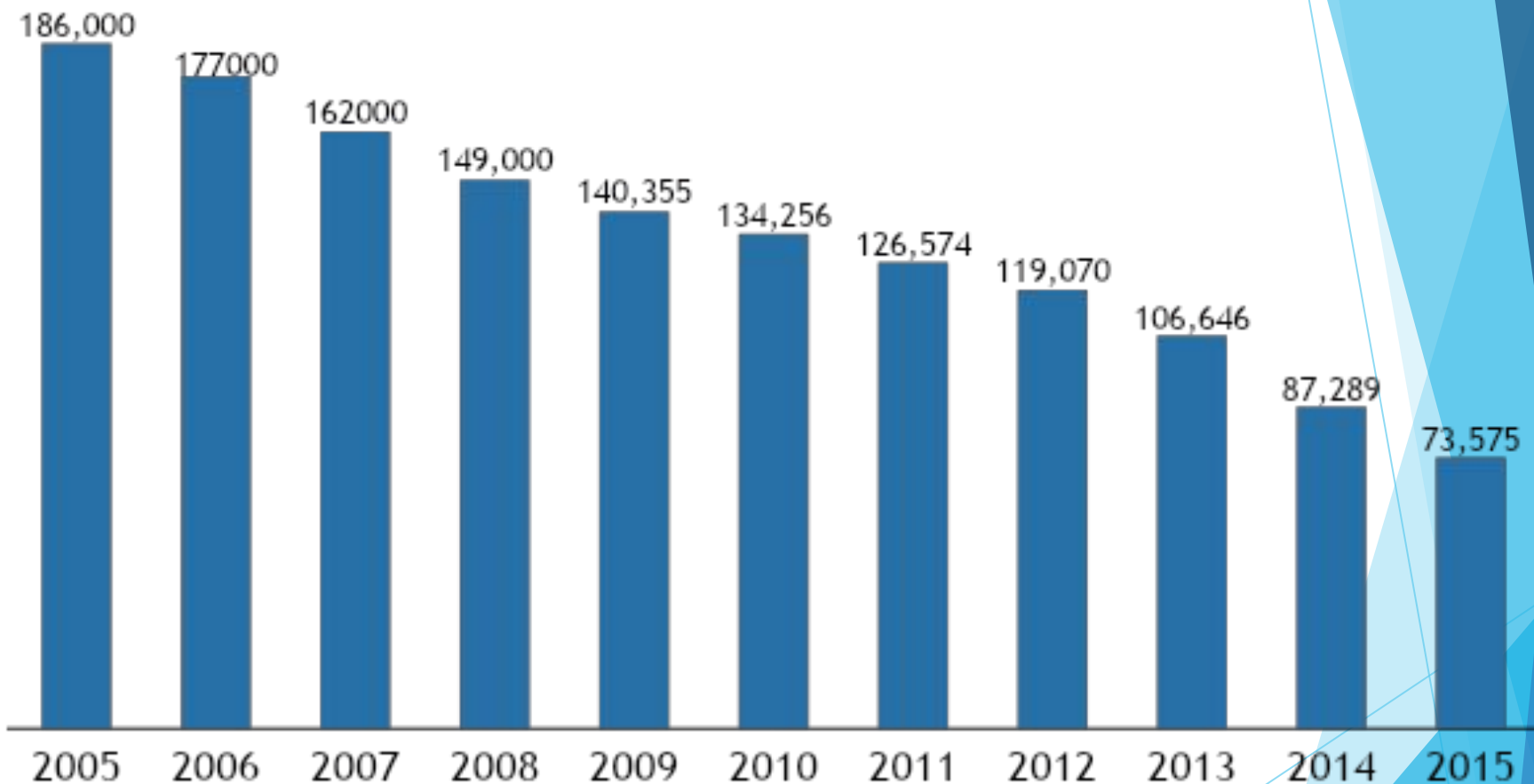
## КАК РАСТЕТ БЕДНОСТЬ



ИСТОЧНИКИ: РОССТАТ, НИФИ

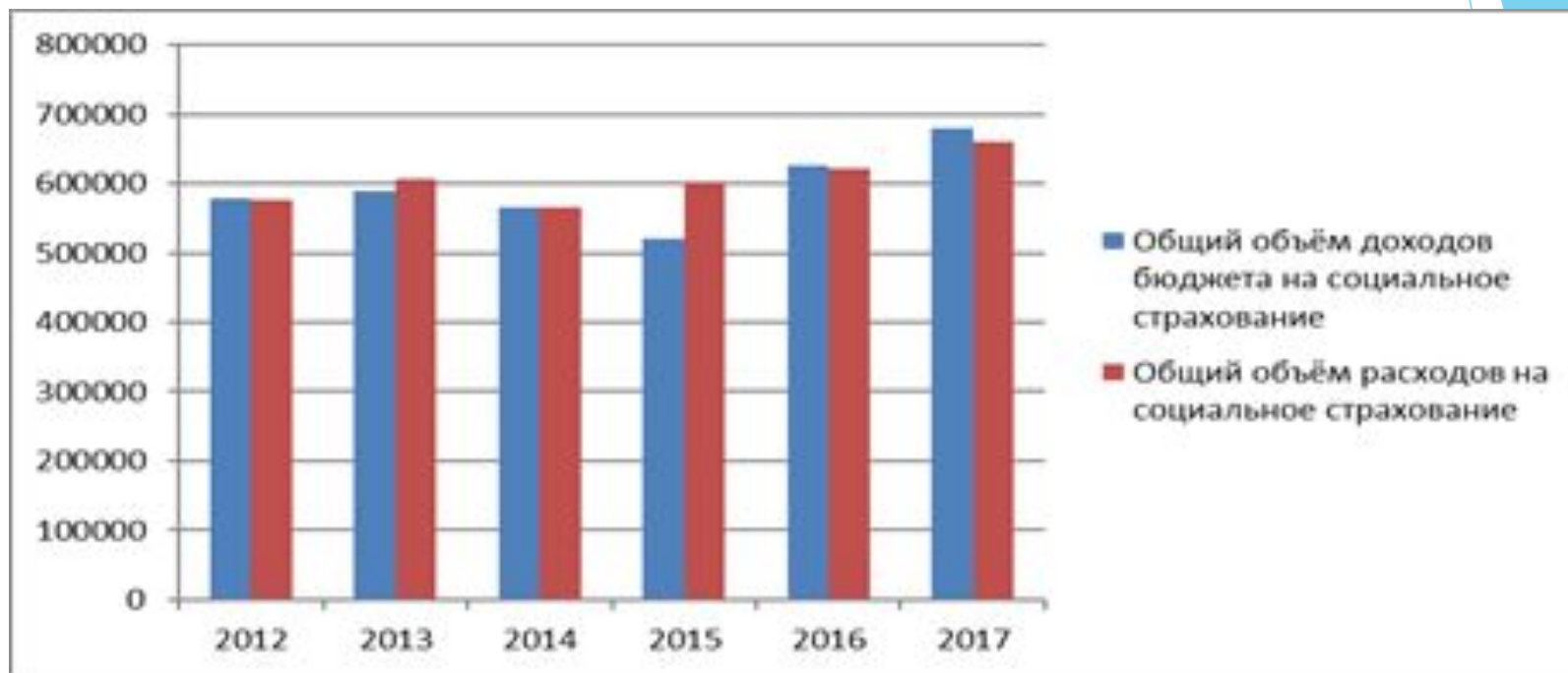
\* ДАННЫЕ НА 2015 Г.

## Численность детей в государственном банке данных о детях, оставшихся без попечения родителей, на конец года



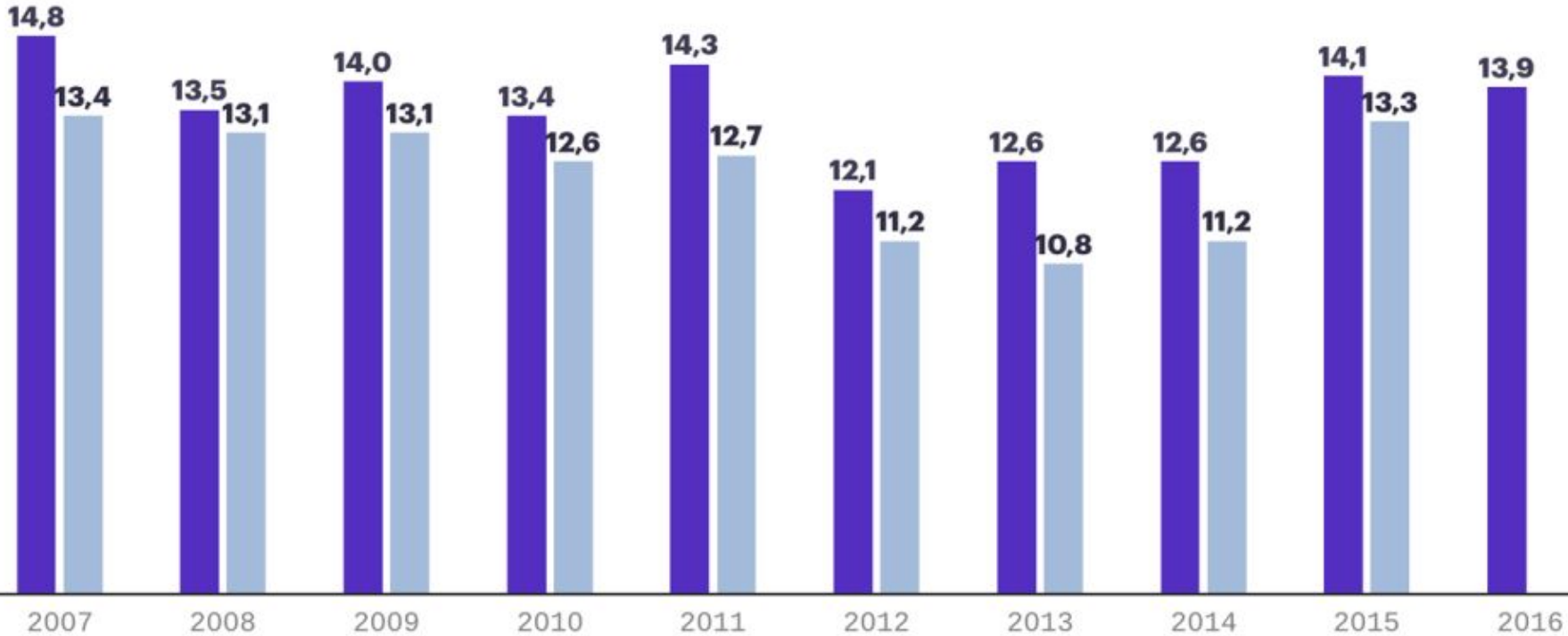


# социальное страхование в россии

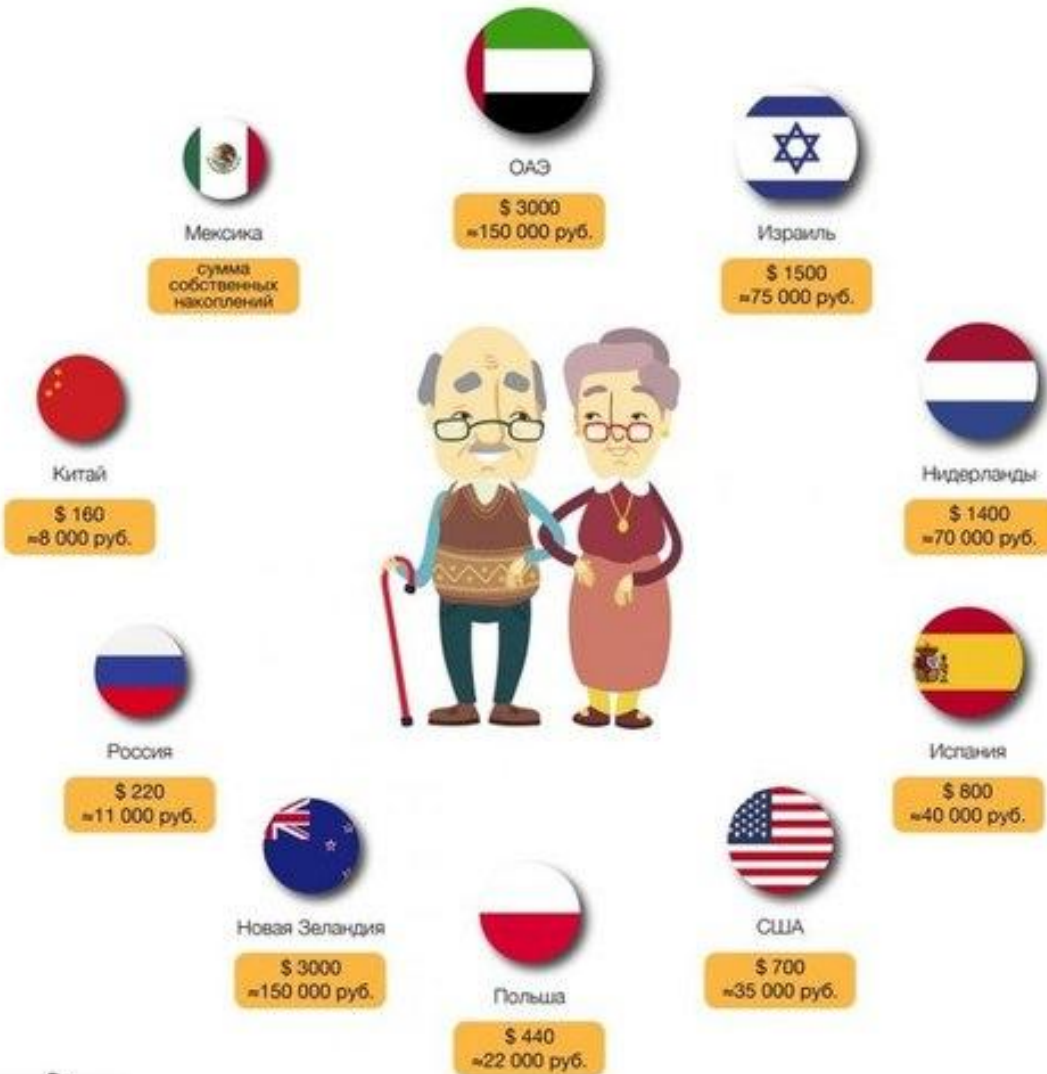


# Доля населения с доходами ниже прожиточного минимума в 2007–2016 годах, %

■ Январь–сентябрь  
■ Год



# Пенсии в разных странах



# Заключение

- ▶ Таким образом, социальная защита населения являются важнейшей составной частью любого цивилизованного государства. Развитие социальной защиты населения тесно связано с экономическим положением страны. В нашей стране это развитие только началось, и в будущем должно стать отлаженной системой социального обеспечения, помогающих людям удовлетворять их социально-экономические и духовные потребности в новых условиях рыночных отношений.

