

# ЧРЕЗВЫЧАЙНЫЕ СИТУАЦИИ



**Санкт-Петербургское  
общественное  
движение «ЛЕГИОН»**

# ЧС СОЦИАЛЬНОГО ХАРАКТЕРА



□ **ЧС социального характера** – это обстановка на определенной территории, сложившаяся в результате опасного социального явления, которое повлекло в результате человеческие жертвы, ущерб здоровью, имуществу или окружающей среде.



□ **Социальная опасность** – опасность, получившая широкое распространение в обществе и угрожающая жизни и здоровью людей. Носителями соц. опасностей считаются сами люди.



□ **Социальная катастрофа** – скачкообразное изменение общества, возникающее в виде внезапного ответа социальной системы на плавные изменения внешних условий с трагическими последствиями.



# Классификация ЧС социального характера:

- По природе возникновения: психологические (шантаж, вымогательство), физические (вооруженные конфликты, терроризм), химико – биологические, суицид.
- По масштабам: локальные, региональные, национальные и глобальные.
- По организованности: случайные и преднамеренные.

ЧС которые невозможно предотвратить называются неизбежными: стихийные бедствия, пандемия. Предотвращаемые ЧС в основном являются социально-политическими.





# Действия в толпе

- Никогда не идти против движения скопления людей.
- План действия в толпе - держаться ближе к краю, опасаться поручней, углов и ступенек.
- Если вы уронили какую-то вещь (сумку, куртку или зонт) не пытаться ее поднять - ЭТО МОЖЕТ СТОИТЬ ВАМ ЖИЗНИ.





- Не предпринимать активных действий в толпе - не цепляться руками, их могут сломать.
- Постараться застегнуть куртку, согнуть руки в локтях, прижать их к корпусу и постепенно выбираться.
- Если вы упали, сразу закрыть голову руками, постараться резко встать.





# Действия в случае совершения террористического акта (взрыва)

- Немедленно покинуть место происшествия!
- Если сотрудники правоохранительных органов еще не прибыли, немедленно позвонить им.
- Выйти на улицу или спрятаться в укрытии.
- Держаться подальше от высоких зданий, стеклянных витрин или транспортных средств.
- Следовать указаниям сотрудников правоохранительных органов!



# Действия при поступлении угрозы по телефону

- Не оставлять без внимания ни одного подобного звонка.
- Передать полученную информацию в правоохранительные органы.
- Запомнить пол, возраст звонившего и особенности его речи:  
голос: громкий (тихий), высокий (низкий);  
темп речи: быстрый (медленный);  
произношение: отчетливое, искаженное, с заиканием, шепелявое, с акцентом или диалектом;  
манера речи: развязная, с издевкой, с нецензурными выражениями.
- Постараться отметить звуковой фон .
- Определить характер звонка: городской или междугородный.



- Зафиксировать время начала разговора, продолжительность.
- Тянуть время разговора.
- При наличии автоопределителя записать номер на бумаге.
- Постараться получить ответ на следующие вопросы:

куда, кому, по какому телефону звонит этот человек;

какие конкретные требования выдвигает;

выдвигает требования лично, выступает в роли посредника или представляет какую-то группу лиц;

как и когда с ним можно связаться;

кому вы можете или должны сообщить об этом звонке.

- Не распространять сведения о факте поступившей угрозы.



# Действия при поступлении угрозы в письменной, электронной форме

- Принять меры к сохранности и оперативной передаче письма (записки, диска и т.д.) в правоохранительные органы.
- По возможности, документ положить в чистый полиэтиленовый пакет.
- Не оставлять на документе отпечатки своих пальцев.
- Если документ в конверте, вскрывать его с левой или правой стороны, отрезая кромки ножницами.

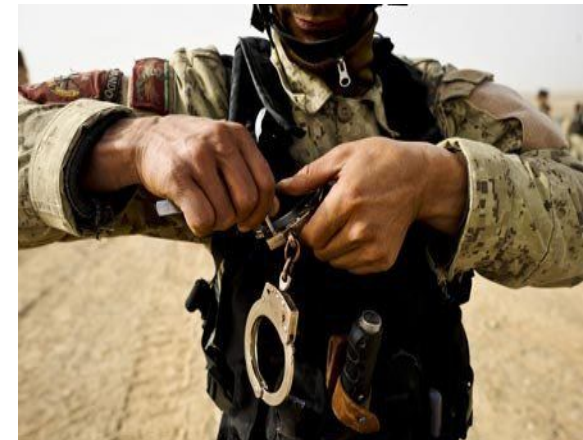


- Сохранить все: сам документ, конверт, упаковку, любые вложения. Ничего не выбрасывать.
- Не знакомить с его содержанием других лиц.
- Запомнить обстоятельства получения или обнаружения.
- На анонимных материалах не делать надписи, подчеркивать, обводить отдельные места в тексте, писать резолюции и указания. Не сгибать, не менять, не сшивать, не склеивать их.



# Действия при захвате заложников

- О сложившейся ситуации немедленно сообщить в правоохранительные органы.
- По своей инициативе не вступать в переговоры с террористами.
- Принять меры к беспрепятственному проходу (проезду) на объект сотрудников правоохранительных органов, автомашин «скорой помощи», МЧС России.



- Оказать помощь сотрудникам МВД, ФСБ в получении интересующей их информации.
- Выполнять требования террористов, если это не связано с причинением ущерба жизни и здоровью людей. Не противоречить террористам, не рисковать жизнью окружающих и своей собственной.
- Не допускать действий, которые могут спровоцировать террористов к применению оружия и привести к человеческим жертвам.







# Действия при обнаружении взрывных устройств или подозрительных предметов

- В случае обнаружения подозрительных предметов оперативно сообщить о находке в правоохранительные органы.
- Не трогать, не вскрывать и не перемещать находку. Зафиксировать время ее обнаружения. Помнить: внешний вид предмета может скрывать его истинное назначение. В качестве камуфляжа для взрывных устройств используются обычные бытовые предметы, сумки, пакеты, свертки, коробки, игрушки и т.д.
- Не предпринимать самостоятельно никаких действий с предметами, в которых предполагается наличие взрывного устройства: это может привести к взрыву, многочисленным жертвам и разрушениям.
- Не подходить к взрывным устройствам и подозрительным предметам ближе расстояния, указанного в таблице.



Download from  
Dreamstime.com  
This information is for informational purposes only.

22902101  
Natalia Khlapushyna | Dreamstime.com



## Рекомендуемые расстояния удаления и оцепления при обнаружении взрывного устройства или предмета, похожего на взрывное устройство

| Взрывное устройство или подозрительные предметы | Расстояние     |
|---|----------------|
| Граната РГД-5                                   | Не менее 50 м  |
| Граната Ф-1                                     | Не менее 200 м |
| Троtilовая шашка массой 200г                    | 45 м           |
| Троtilовая шашка массой 400г                    | 55 м           |
| Пивная банка 0,33 л                             | 60 м           |
| Чемодан (кейс)                                  | 230 м          |
| Дорожный чемодан                                | 350 м          |
| Автомобиль типа «Жигули»                        | 460 м          |
| Автомобиль типа «Волга»                         | 580 м          |
| Микроавтобус                                    | 1240 м         |



Далее:

- Постараться отвести людей как можно дальше от опасной находки.
- Обязательно дождаться прибытия сотрудников правоохранительных органов. Не забывать, что вы являетесь важным очевидцем.
- Обеспечить возможность беспрепятственного подъезда автомашин правоохранительных органов, «скорой помощи», органов управления по делам ГО и ЧС к месту обнаружения взрывных устройств.
- Находиться на рабочем месте до прибытия оперативно-следственной группы для фиксации данных об обстоятельствах обнаружения предмета.
- При необходимости, обеспечить эвакуацию.



# Действия при нападении собак

- Попытаться остановить нападающую собаку громкой командой «Фу», «Сидеть», «Стоять» и т. д.;
- Бросить в собаку какой-либо предмет, чтобы выиграть время;
- Использовать имеющиеся аэрозоли;
- Защищаться с помощью палки или камня;
- При прыжке собаки – защитить горло, прижав подбородок к груди и выставив вперед руку;
- Бить собаку в нос, пах, язык;



## Не допускается:

- заигрывать с незнакомой собакой, даже если она кажется вам дружелюбной;
- подходить к собаке, когда она ест;
- пытаться убежать;
- поворачиваться к собаке спиной.

Если укусила собака, необходимо немедленно обратиться в медицинскую организацию: собака может являться переносчиком острой вирусной болезни (бешенства).

Пройти полный курс лечебно-профилактических прививок.

## Возможные состояния:

- Раны
- Переломы, вывихи, ушибы, растяжения
- Отдаленные последствия- бешенство!



# Действия в случае пропажи в лесу



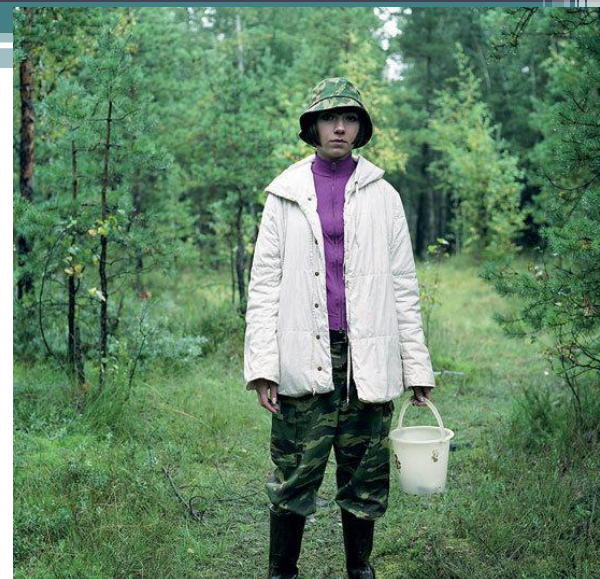
# Что нужно сделать, чтобы не потеряться в лесу?

- Перед выходом в лес предупредить родных, куда идете.
- Если едете в лес на машине, подумайте, хватит ли бензина, чтобы проехать туда и обратно.





- Не в сумке, а в кармане всегда иметь нож, спички в сухой коробочке и часы - они помогут и не паниковать, и ориентироваться, как по компасу.
- Одеваться ярко - рыжие, красные, желтые, белые куртки, хорошо наклеить светоотражающие полоски или рисунки.



- Стараться не уходить далеко от знакомого маршрута, не «срезать угол» по незнакомой местности, особенно по болоту.
- Всегда иметь необходимый запас воды.

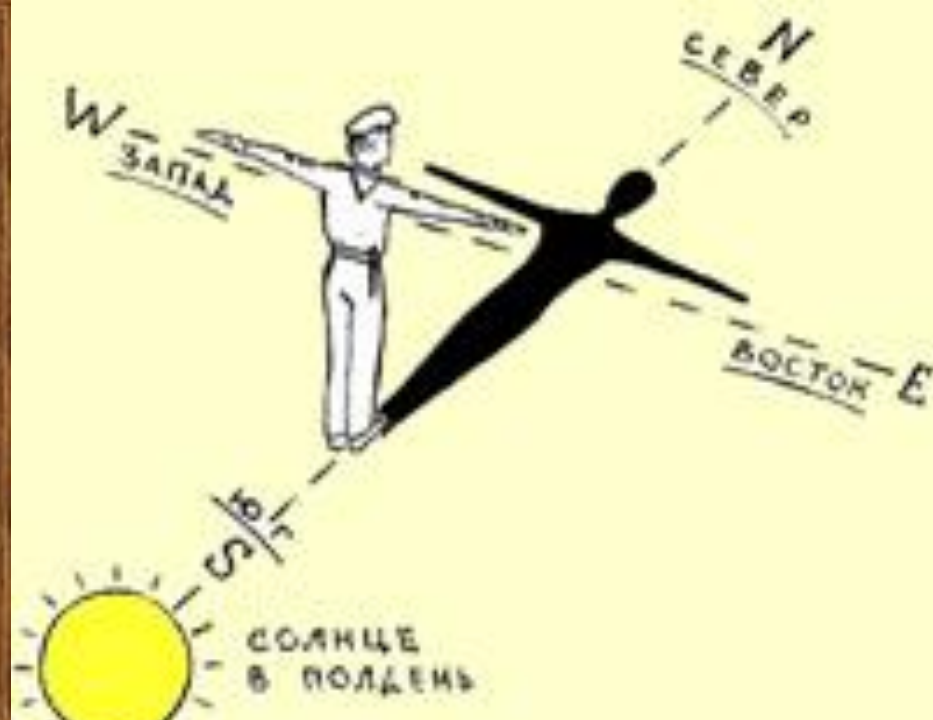


# Что делать, если заблудился в лесу?

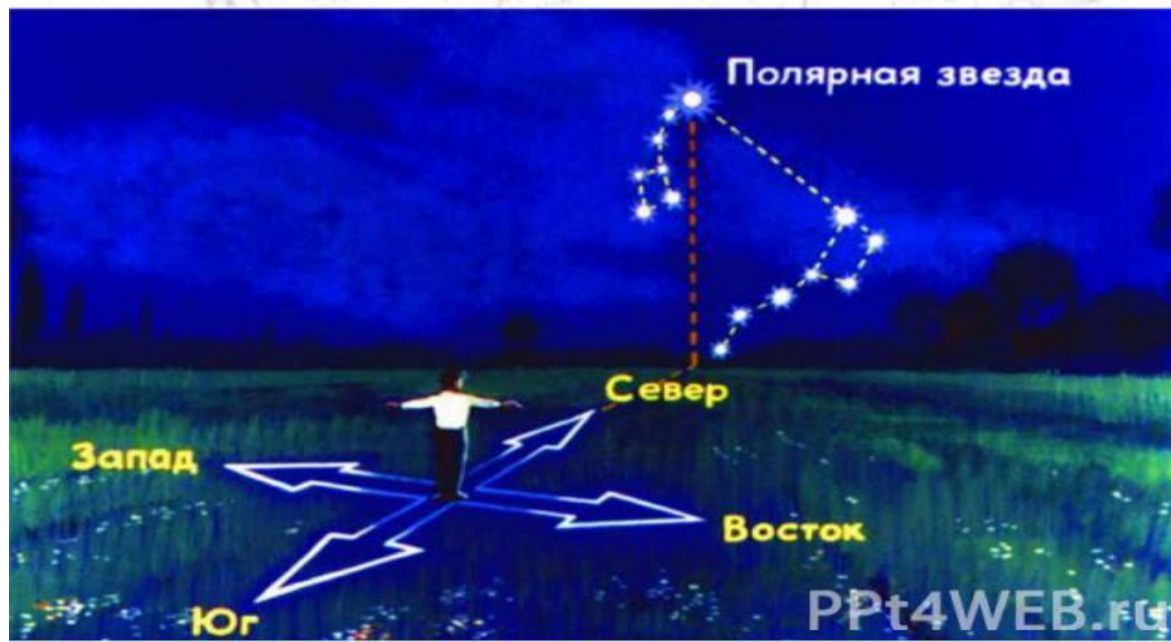
- Прекратить движение и попытаться восстановить ее с помощью компаса или пользуясь различными природными признаками.
- Организовать временную стоянку на сухом месте.
- Ориентироваться по сторонам света.

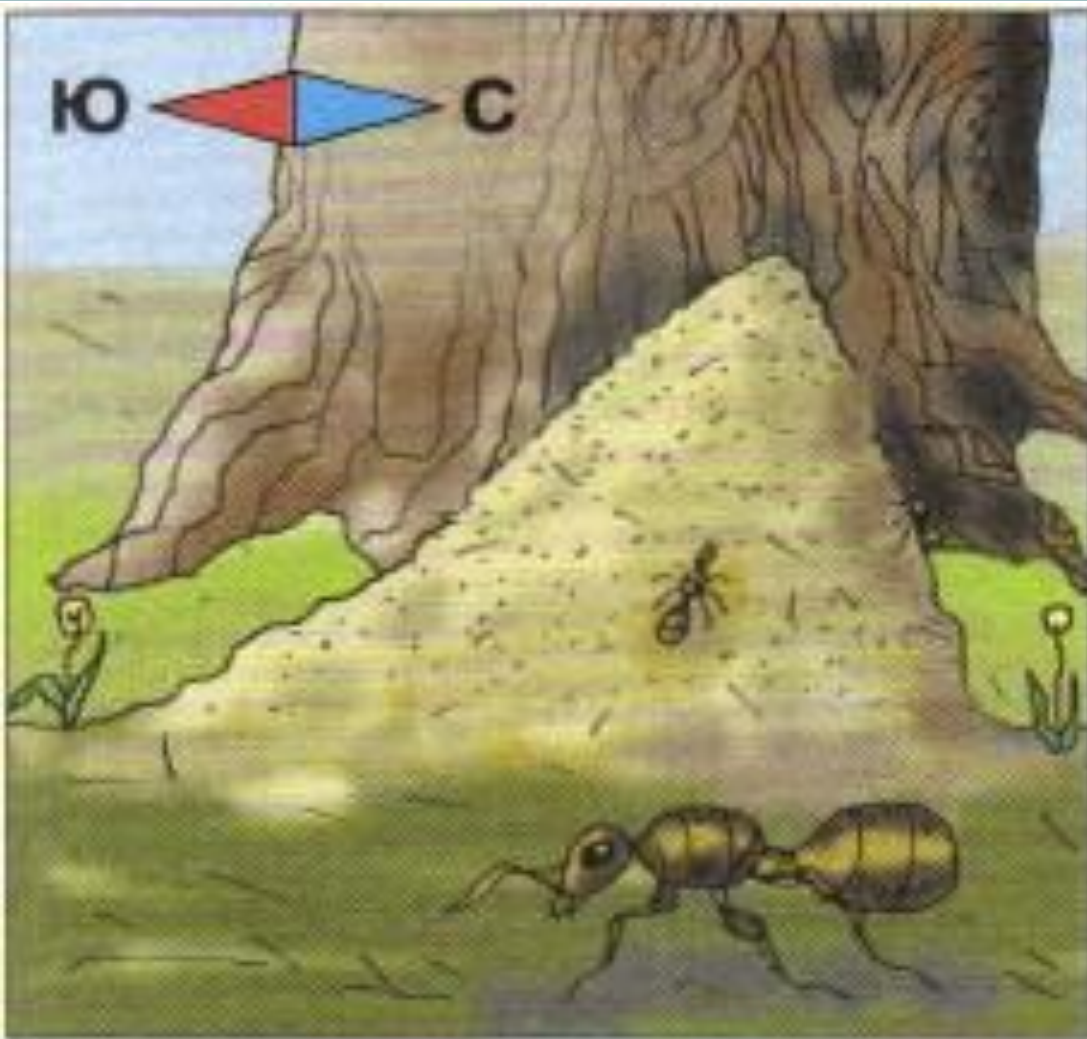


В полдень самая короткая  
тень укажет север.



## ОРИЕНТИРОВАНИЕ ПО ЗВЕЗДАМ

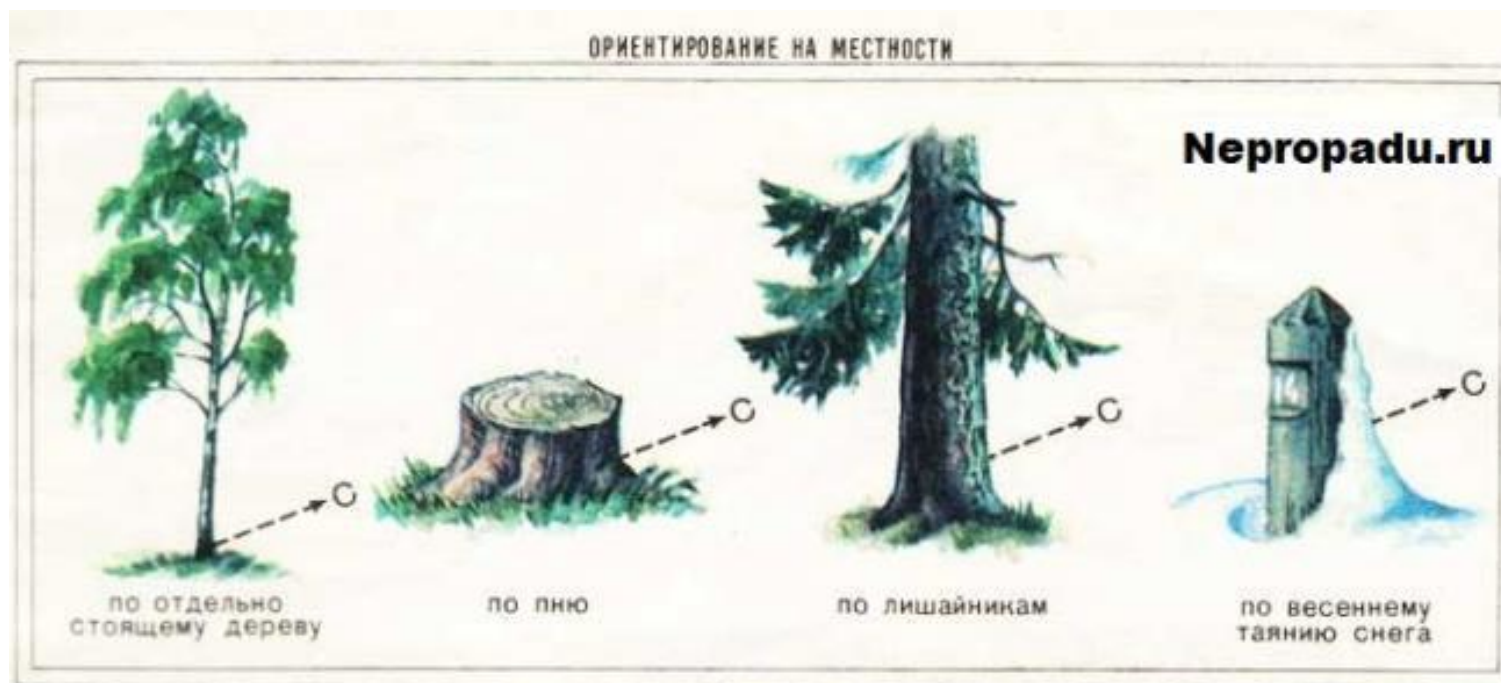




Северная часть муравейника круче, чем южная



- Выбирать хорошо заметный ориентир через каждые 100-150 м. маршрута.
- Зимой можно передвигаться по руслам замерзших рек, соблюдая при этом необходимые меры предосторожности.



- Проходя через незнакомое болото, следует ступать не спеша, осторожно, не делая резких движений, всегда иметь с собой шест и прощупывать впереди почву.
- Если по болоту передвигается несколько человек, надо держаться ближе друг к другу, чтобы иметь возможность в любую минуту оказать помощь товарищу.



## Основные правила:

- **ОСТАНОВИТЬСЯ!** Не паниковать.  
Успокоиться.
- **БЫТЬ СЛЫШНЫМ И ВИДИМЫМ.** Подать знак.
- **СОХРАНЯТЬ ТЕПЛО.**





# Действия в случае пропажи родственника

- Указывать только контактные телефоны, на звонки которых ответите обязательно и в любое время суток.
- НЕ ждать долго. Обратиться в полицию.



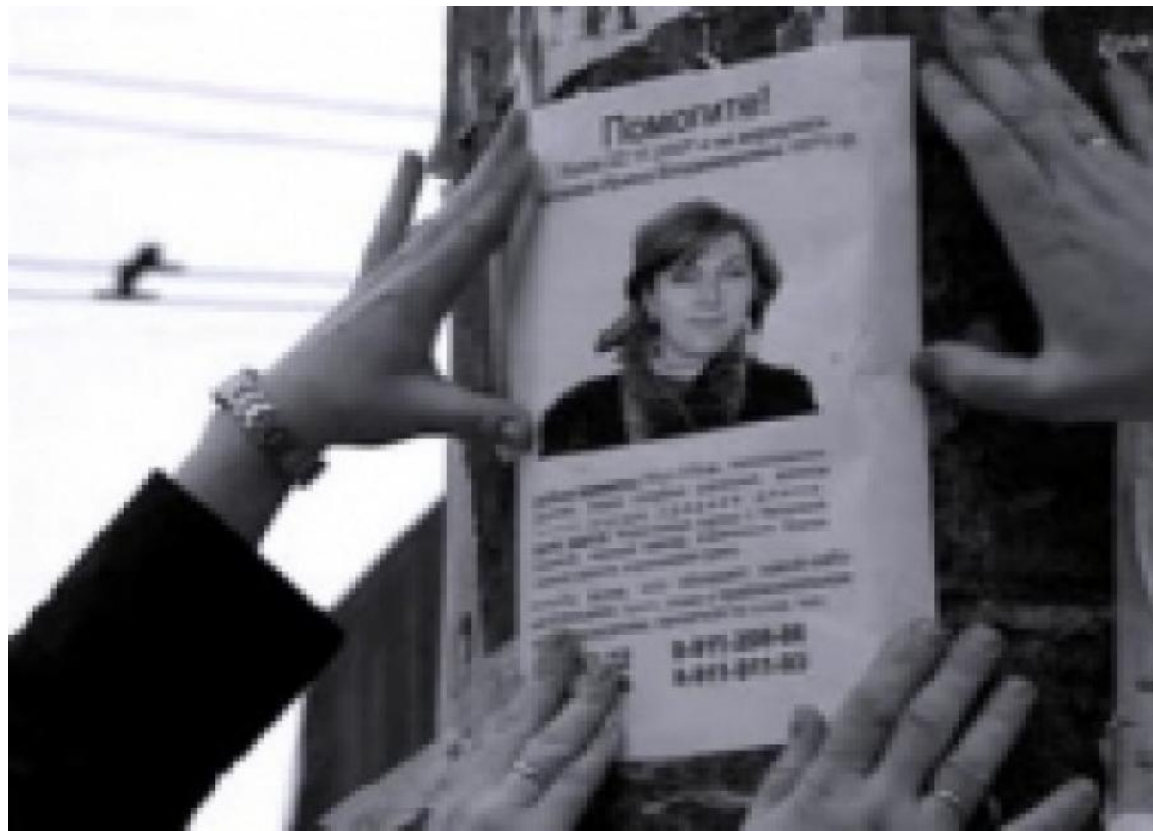
- Заявление обязаны принять в любом отделении полиции.

Заявление может подать любой гражданин. Узнать регистрационный номер заявления и ФИО принявшего сотрудника полиции. Оперативно-розыскные мероприятия включают в себя:

- оперативный осмотр/обследование места пропажи;
- опрос;
- снятие информации с технических каналов связи;
- исследование личных предметов и документов пропавшего;
- перлюстрацию корреспонденции (контроль Интернета, почтовых, телефонных и иных связей пропавшего человека).



- Выяснить подробности: во что был одет пропавший, что имел при себе в момент исчезновения. Вспомнить его особые приметы (родинки, рубцы, пирсинг, татуировки...) и манеры поведения и общения.
- Позвонить всем, кто может знать что-либо о пропавшем.



- Постараться восстановить предшествующие исчезновению события. Записывать все в блокнот.
- Привлекать к поискам как можно больше людей - родственников, друзей и знакомых.



Спасибо за внимание!



[www.legionspas.ru](http://www.legionspas.ru)  
[vk.com/legion\\_spaseniya\\_spb](https://vk.com/legion_spaseniya_spb)