

СИГНАЛЫ БЕДСТВИЯ



Находясь в экстремальной ситуации ни на минуту не теряйте надежды на помощь



Нужно постоянно быть готовыми к подаче сигналов спасателям и помочь им себя обнаружить как можно раньше

КОСТЕР. Дымом костра издавна пользовались как призывом о помощи

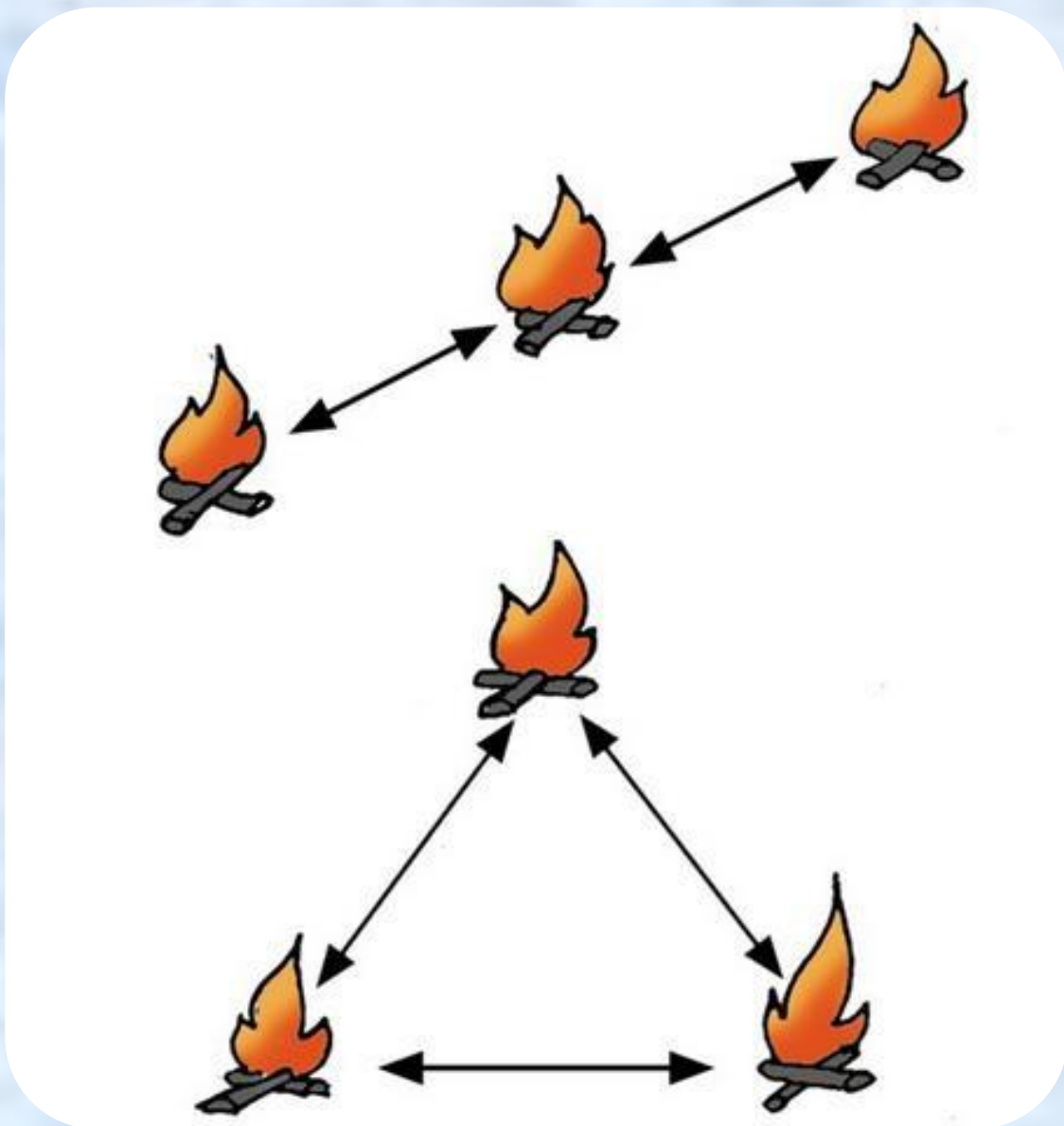


- Чтобы подать сигнал своевременно, топливо для костра заготавливается заранее.
- Его складывают на открытых местах: поляне, вершине холма, речной косе.

Дым должен быть густым и черным. Для этого в костер, после того как он разгорелся, кладут, свежую траву, зеленую листву деревьев, хвою, сырой мох. В зимнее время костер следует укрывать от снега лапником.



Постоянный
сигнальный костер
при стационарном
лагере разводят на
каком-нибудь
возвышенном месте.
Он состоит из трех
костров,
расположенных на
прямой линии в 10-15
метрах друг от друга
или в виде
треугольника. Таким
образом, будут видны
сразу три столба
густого темного дыма.



Зажигать костер надо, лишь увидев поисковый самолет или вертолет, но не раньше.





Пиротехника.

Мало найдется аварийных наборов, в комплект которых не входили бы одна или несколько парашютных ракет.

Сигнальный огонь

Для подачи светового сигнала бедствия можно использовать фотовспышки, вмонтированные во многие современные фотоаппараты. Фотовспышки отличаются сильным, но очень коротким световым импульсом, который можно принять за случайный блик. Отсюда очень важно, чтобы сигнал периодически повторялся. Давать его надо на максимально возвышенном и оголённом участке местности. Очень хорошо, если отражающий фон будет светлый.



Заслуженным признанием пользуются патроны сигнальные ночного- дневного действия

Существуют специальные фальшфейера, факел-свечи, дымовые шашки, которые горят иногда до десяти и более минут и дольше

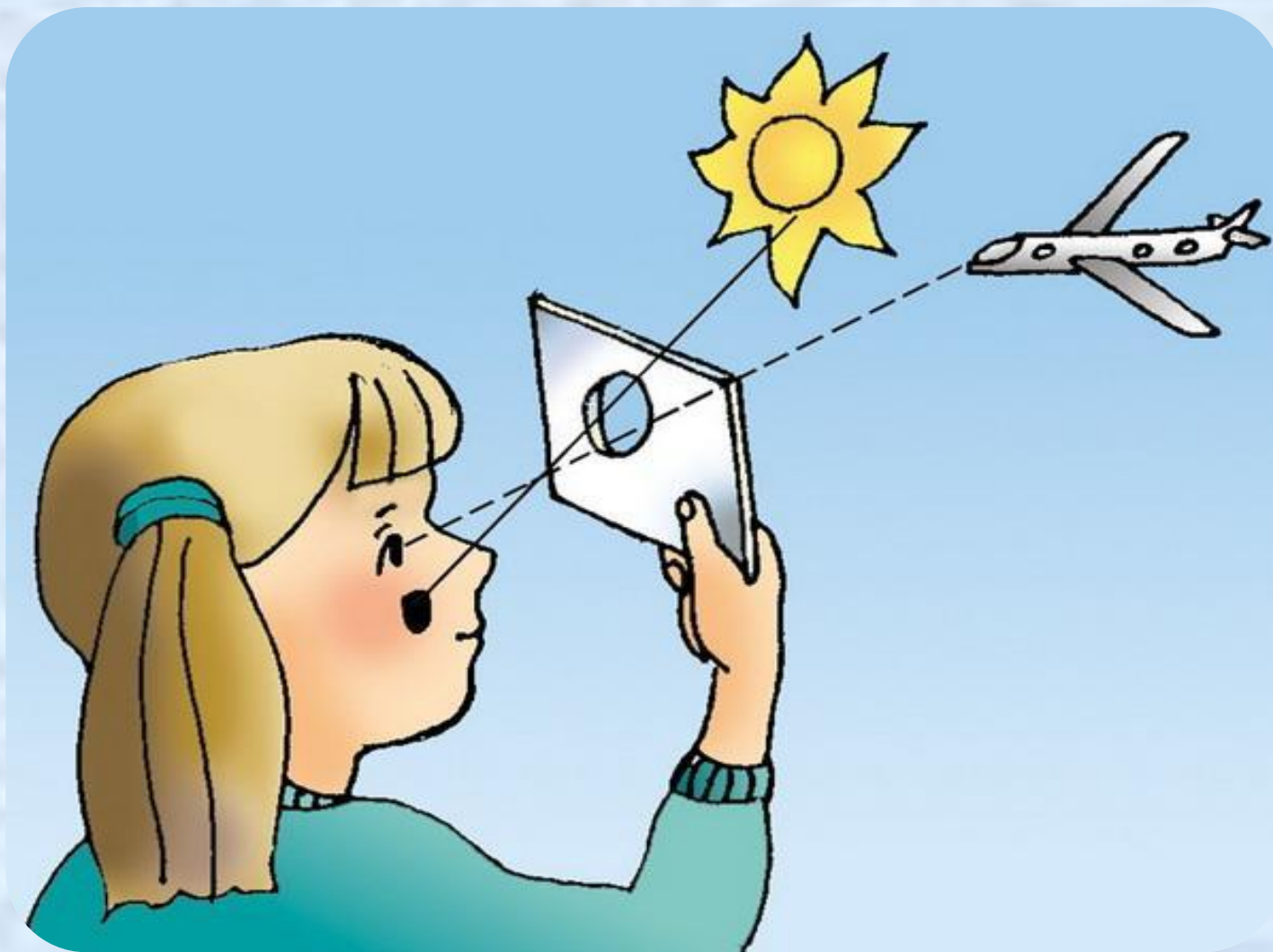


СИГНАЛЬНОЕ ЗЕРКАЛО. Одно из самых эффективных средств сигнализации! Но его надо иметь!



С самолета, летящего на высоте 1-1,5 километра, световой «зайчик» обнаруживают на расстоянии до 25 километров, то есть раньше, чем любой другой визуальный сигнал.

В используемых в качестве сигнального зеркала металлических блестящих предметах пробивают в центре отверстие для наведения на самолет. Сигнальный луч зеркала целесообразно посылать вдоль всего горизонта даже в тех случаях, когда не слышно шума поискового самолета.





**Зная азбуку Морзе,
с помощью фонаря,
открывая и закрывая
отражатель,
можно передавать
сигнал бедствия и
другие сообщения**

СИГНАЛЫ МЕЖДУНАРОДНОГО КОДА.

Геометрические фигуры международного кода выкладываются из лапника на снегу или вытаптыванием снега, выламыванием или вырубкой кустарника, но обязательно на открытом месте.



Выложенные из камней, такие знаки также будут заметны с воздуха, но значительно хуже. Знаки лучше делать не менее 6 метров в длину и около полуметра в ширину. Только в этом случае их можно будет заметить с самолета или вертолета.



И

НУЖНЫ
МЕДИКАМЕНТЫ

Ф

НУЖНЫ
ПИЩА И ВОДА

К

УКАЖИТЕ
НАПРАВЛЕНИЕ
СЛЕДОВАНИЯ

Δ

ЗДЕСЬ ВОЯМСОСНА
ПОСАДКА

Ц

ВСЁ В
ПОРЯДКЕ

Н

НЕТ

У

ДА

Д

НЕ ПОНЯЛ

О

НУЖНЫ КОМПАС
И КАРТА



Созданы международного языка

О

НУЖНЫ КОМПАС
И КАРТА

Д

НЕ ПОНЯЛ



Созданы международного языка

Для потерпевших, лишенных аварийно-сигнального “инструментария” придуман еще один способ аварийной сигнализации - международная кодовая таблица.

№	Значение сигнала	Сигнал	Значение сигнала	Сигнал
1	Нужен врач – серьезные телесные повреждения		Судно серьезно повреждено	ii
2	Нужны документы		Здесь можно безопасно совершить посадку	△
3	Не имеем возможности в передвижении	X	Требуется топливо и масло	L
4	Нужна пища и вода	F	Всё в порядке	LL
5	Требуется огнестрельное оружие и боеприпасы	∨	Нет	N
6	Требуется карта и компас	□	Пытаемся взлететь	▷
7	Нужна сигнальная лампа с батареей и радиостанцией		Да	Y
8	Укажите направление следования	K	Не понял	JL
9	Следую в этом направлении	↑	Мы нашли всех людей	LL

Бутылочная почта

В пустые бутылки закладываются записки с указанием даты и места и обстоятельств аварии. Бутылки плотно закрываются и бросаются в воду на волю случая. Известно несколько случаев, когда благодаря подобному способу потерпевших бедствие обнаруживали и спасали.



Результативность данного способа аварийного оповещения зависит от количества сброшенных в воду бутылок и их внешнего вида. Наверное, проще всего этого добиться, если завернуть письмо в несколько денежных купюр, чтобы они просвечивали сквозь стекло.



Спасатели утверждают, что даже простое оцинкованное ведро, подвешенное на кончик мачты яхты, облегчает её обнаружение.

- Возле лагеря, на вершинах отдельно стоящих или возвышающихся над лесным массивом деревьев, можно повесить флаги-сигналы, сшитые из пёстрых кусков ткани. Так же вокруг лагеря на ветках деревьев можно развесить яркие предметы, фольгу, всё что может привлечь внимание.
- Хорошо различимы сверху большие оранжевые или пёстрые полотнища, растянутые с помощью длинных верёвок над озером или рекой параллельно поверхности воды. Например, одна сторона полотнища привязывается к кустам и деревьям, растущим на берегу, другая - к кольям, вбитым в дно водоёма.

Если во время путешествия вы
заметили "чужой" сигнал
бедствия - примите все меры по
оказанию помощи.



Литература

- Ильин А- "Школа выживания при авариях и стихийных бедствиях»
- А.А.Ильичёв "Большая энциклопедия выживания в экстремальных условиях"