

Торговые пути Иркутских купцов в XVII-XVIII вв.

Автор: Аникина Алёна, ученица

6 класса «А» МКОУ ШР «СОШ № 4»

Руководитель:

Черепанова И. А., учитель истории

Шелехов - 2015

Цель исследования: Изучить торговые пути иркутских купцов XVII-XVIII вв., создать интерактивную карту торговых путей иркутских купцов.

Задачи:

- Познакомиться с особенностями развития ярмарочной торговли в Иркутске в XVII-XVIII веках;
- Узнать где и когда появились торговые центры, кто был партнерами иркутских купцов в торговых операциях;
- Определить с какими трудностями на пути сталкивались иркутские купцы;
- Роль торговли в истории Иркутска, для кого были предназначены товары иркутских купцов.

Методы исследования:

1. Работа с материалами городской библиотеки, изучение краеведческой литературы о иркутских купцах – сбор и анализ краеведческого материала;
2. Работа с интернет- ресурсами;
3. Создание карты, презентации по теме исследования – моделирование исторического времени.

Актуальность

После того как Россия, признала независимости Республики Крым , США и Евросоюз ввели в действие против нашего государства первый пакет санкций. Результатом санкций стало сокращение импорта товаров со стороны стран запада, что в свою очередь заставляет правительство пересмотреть мировых партнеров, обратить более пристальное внимание на восток. Данный факт заставляет нас вспомнить и оценить опыт торговых взаимоотношений Нового времени.

С XVII в. Иркутск становится центром торговли Восточной Сибири, основными торговыми партнерами были Китай и Монголия.

В настоящее время экономические отношения с Китаем продолжают - это стратегически важный партнёр России в торговой сфере. Сегодня Китай обеспечивает более 10% объёма российской внешней торговли.

Практическая значимость работы

В ходе исследования была создана интерактивная карта торговых путей иркутских купцов XVII-XVIII веков,

считаем, что данная карта может служить наглядным материалом учителям, преподающим курс «История Сибири», для освещения раздела социально-экономическое развитие Иркутской губернии в XVII- XVIII веках.



Карта. Издание, 1808 г.

— Кругобайкальский тракт
 — Иркутский (Заморский) тракт
 1775г. – Даты открытия ярмарок, торговых

Время проведения ярмарок

По указу Сената 1768 г в Иркутске предписывалось проводить две ярмарки:

осеннюю с 15 ноября по 1 января
и весеннюю с 15 марта по 1 мая.

В остальных городах учреждалось по одной ярмарке продолжительностью не менее двух месяцев

Ирбит

ноябрь -
декабрь

Иркутск

сентябрь
январь
март

Верхнеудинск

февраль

Кяхта

Якутск

май



Иркутск



В конце XVII века Иркутск становится заметным торгово-ремесленным центром Сибири, выступая в роли гигантской перевалочной базы, распределяя партии товаров по обширной территории Восточной Сибири. Из разных мест России и Сибири стекались сюда люди предприимчивые, неординарные, рассчитывающие только на себя, на свою удачу.

В 1775 г., в Иркутске открылась первая официальная [ярмарка](#). Обороты её были весьма значительны. В конце XVII в. её товарооборот достигал 3,7 миллиона рублей, что составляло почти 6% от общероссийского ярмарочного оборота. Центром ярмарочной торговли



Сибирские ярмарки

1768 г. – организация ярмарок в Восточной Сибири

1775 г. - в Иркутске открылась первая официальная ярмарка. В конце XVIII в. ее товарооборот достигал 3,7 миллиона рублей, что составляло почти 6% от общероссийского ярмарочного оборота.

В Иркутске проводили две ярмарки: осеннюю с 15 ноября по 1 января и весеннюю с 15 марта по 1 мая.

Необходимо отметить, что ярмарочная торговля носила сезонный характер, имела временные и пространственные рамки, являясь формой оптовой торговли.

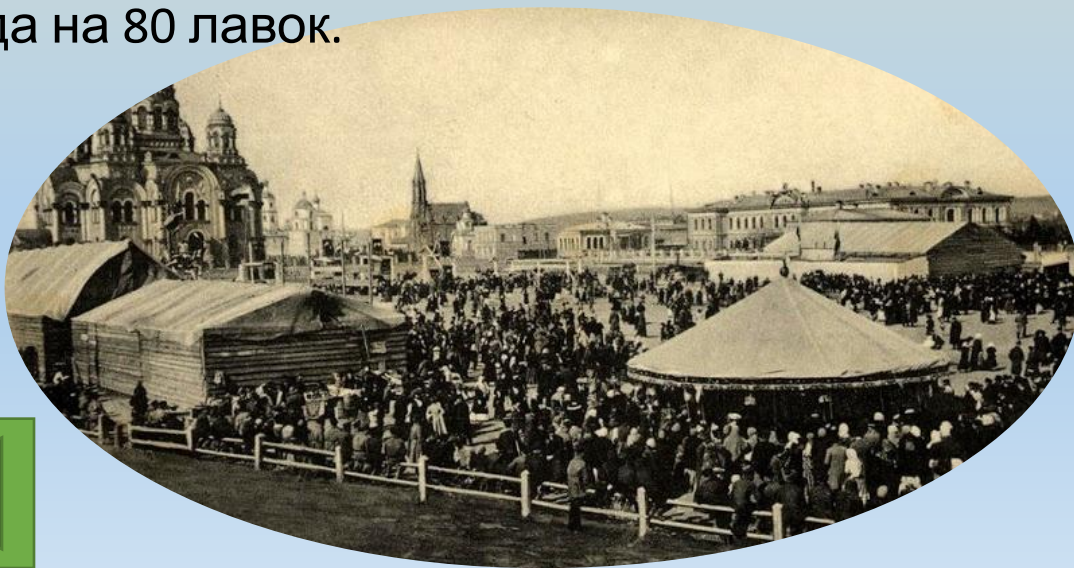


Гостиный двор

Гостиный двор (от слова «гость») — комплекс зданий, предоставляющий услуги для оптовой торговли товарами и жизнедеятельности торговцев (обычно из других регионов). Они являлись центрами ярмарочной торговли. Сюда свозились товары, производилась их оценка, реализовывались оптовые партии.

Гостиный двор представлял собой значительное каменное двухэтажное сооружение в виде замкнутого в плане квадрата 150×150 саженей с обширным внутренним двором и арочными галереями по всему внутреннему и наружному периметрам. Здание было заложено в 1778 г. и в ходе строительства подверглось частичной переработке губернским архитектором А.Я. Алексеевым. В нем разместилось более 200 торговых помещений, на втором этаже находилась просторная зала, служившая для торжественных церемоний и балов.

В 1790 г. рядом с ним было построено здание каменного двухэтажного мещанского торгового ряда на 80 лавок.



Экспорт

Ценным и ходовым товаром на Иркутской ярмарке была пушнина, поступавшая из различных мест Сибири: камчатские бобры, коты морские, соболя, лисицы (красные, белодушки, сиводушки островные, сиводушки охотские), бобры обские, белки ленские, илимские, нерчинские, горностаи, песцы, рыси.

В числе товаров упоминаются также мамонтовая и моржовая кость, китовый ус и нерпичий жир.

Пушнина оставалась главной статьёй российского экспорта в Китай до 1840-х годов

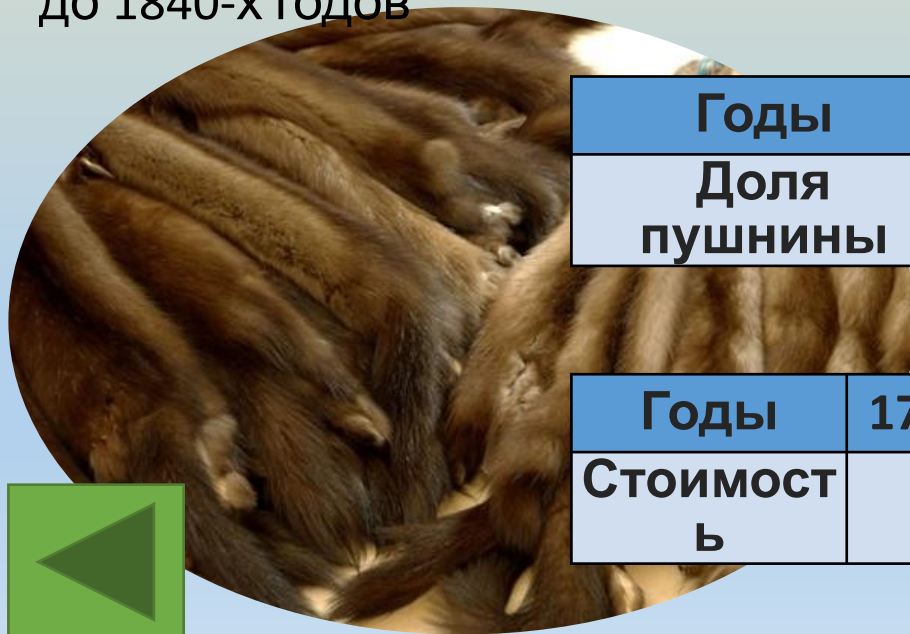


Годы	1757 — 1784	1790-е	1824 — 1828	1836 — 1840
Доля пушнины	85 %	70 %	50,7 %	34,5 %

Таблица: удельный вес пушнины в российском экспорте в Китай

Годы	1757-1759	1826	1830	1835	1840	1845
Стоимость	96,3	2900	3161	4291	1107	950

Таблица: стоимость пушного экспорта в Китай, тысяч рублей

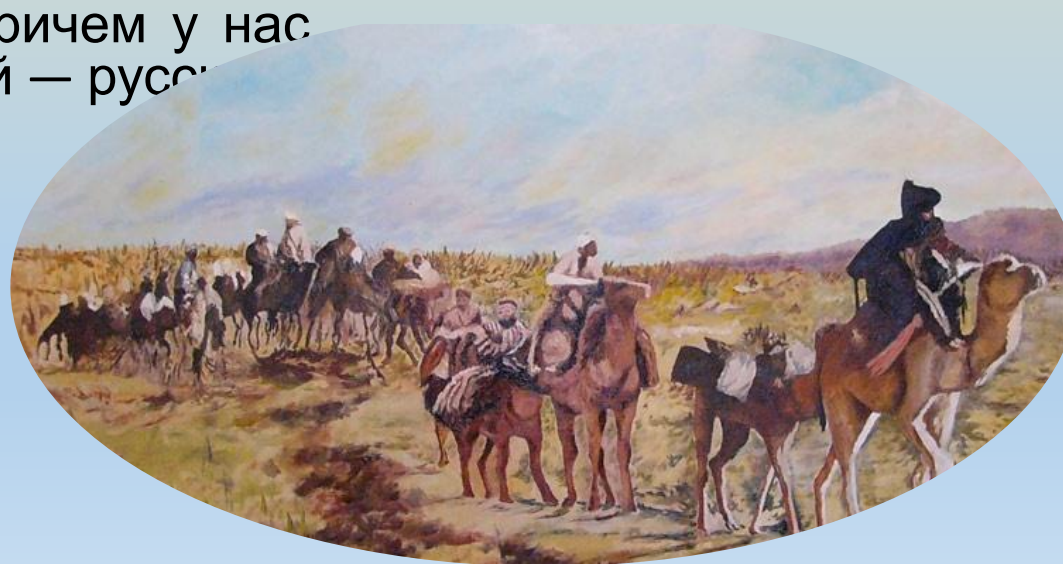


Импорт

На первом месте находились ткани и различные изделия из них, особенно широк был выбор китайских шелковых и хлопчатобумажных тканей. Среди шелковых тканей были наиболее известны камки и фанзы. Поступали в Иркутск и черешки чернил китайских.

Из продуктов в Иркутск больше всего привозили мед и хмель, сахар и, конечно, различные сорта китайского чая.

В 1787 году в России была основана первая чаоторгующая компания «Перлов с сыновьями». Кяхта снабжала чаем всю Россию и почти монопольно — Западную Европу. Причем у нас этот китайский чай называли кяхтинским, а за границей — русским.



Бухарские караваны

С середины XVII века города Сибири были включены в орбиту международной караванной торговли.

С 1684 года к Иркутскому острогу начинают регулярно приходить бухарские караваны. Первый пришел из Северной Монголии через хребет Хамар-Дабан и Тункинскую долину и насчитывал до 170 верблюдов. Самым многочисленным оказался третий караван. На 172 верблюдах было привезено китайских и бухарских товаров на 2 тыс. рублей. Последний караван прибыл в Иркутск в конце 1687 г. На обратном пути, в первых числах мая следующего года, этот караван был разграблен около границы находящимися в русском подданстве тунгусами, бурятами и сойотами. В дальнейшем бухарские караваны перестали приходить в Иркутск, что объясняется не столько их отсутствием, сколько войной, охватившей Монголию в 1688 г.



Торговый люд в XVII-XVIII вв.

Купец - торговец, человек занятый в сфере торговли, купли – продажи. Купечество разделялось на три гильдии.

Среди сибирских купцов выделялись «именитые», «первостатейные» коммерсанты,

проживавшие в основных торговых пунктах. Они были монополистами в области оптовой торговли, откупов крупных казенных подрядов и внешнего торгова со странами Средней Азии, Китаем, Монголией.

За ними следовало среднее купечество, затем мелкие купцы, торгующие мещане и крестьяне.

Разделение на гильдии осуществлялось согласно размеру объявленного капитала, минимум которого составлял для третьей гильдии 500 руб., для второй - одну тысячу, для первой - 10 тысяч рублей.

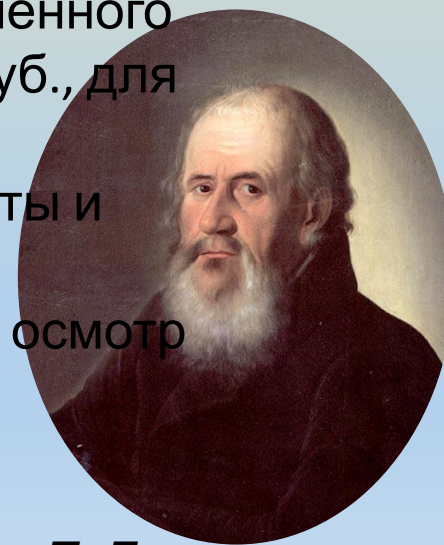
Помимо этих групп, торговлей занимались: ямщики, контрабандисты и даже ссыльные.

Комиссионеры - это люди которые производили предварительный осмотр и оценку товаров, определяли цены и порядок торговли



В.Н. Баснин

*иркутский купец
- 1 гильдии*



**П. Д.
Трапезников**



Нерчинск

Основан в 1653 году казаками сотника Петра Ивановича Бекетова под названием Нерчинский острог.

В 1689 г. в остроге Нерчинском был заключен с китайцами мирный договор. В 1697 г. в городе учреждена таможня для пушного товара, провозимого в Китай.

Через Нерчинск в Китай поставляли табуны лошадей и стада крупного рогатого скота, привозили хлеб, пушнину и другие товары.

Нерчинск являлся основным торговым центром с 1689 по 1706 гг.



Селенгинск

Большое значение для Иркутска имело освоение нового пути в Китай через **Селенгинск** и монгольские степи.

Впервые использовал его для целей русско – китайской торговли И. Саватеев. Новый путь хотя и был значительно труднее, но занимал почти в два раза меньше времени.

С 1703 года казённые караваны в Пекин стали уходить из Иркутска через Селенгинск, что превращало сибирский город в центр караванной торговли. В 1706 году эта дорога официально была одобрена Сибирским приказом. После открытия нового пути в Иркутске наблюдалось большое торговое оживление.



Кяхта

Статус торговой слободы Кяхта получила в 1743 году, с этого времени город является важным торговым центром Российской империи. В 60-е гг. XVIII в. торговля в Кяхте составляла 7,3% от внешнеторгового оборота России. К концу царствования Екатерины II только таможенные сборы от кяхтинской торговли достигали 1 млн. рублей ежегодно (50% всех собираемых государством пошлин), или 2% государственного бюджета того времени.



Через Кяхту в Китай вывозились сукно, пушные товары и юфть, из Китая — главным образом — чай. В небольших количествах доставлялись шелковые и хлопчатобумажные ткани и фарфоровые изделия.

Длительное время (около века) именно Кяхта снабжала чаем всю Россию и почти монопольно — Западную Европу. Причем у нас этот китайский чай называли кяхтинским, а за границей — русским.

В 1861 году таможню из Кяхты перевели в Иркутск.

Русские купцы начинают отправлять чай из Китая морем в порт Одессы.

Так закончилась монополия Кяхты в торговле с Китаем.

Кяхта член Ассоциации малых исторических городов России.



Тунка

Достаточно регулярным можно назвать торговые контакты иркутян с Северной Монголией. Из Иркутска через Тункинскую долину служилые и торговые люди регулярно ездили в Монголию «для скотиной покупки».

Через бухарцев и монгольских торговцев в Иркутск и Забайкалье поступали китайские товары, а оттуда они вывозились на Ирбитскую ярмарку в России.



Московский (Главный Сибирский) тракт проложен в 30–60-е XVIII.

Протяженность по Иркутской губернии составляла – 667,5.

Сибирский тракт

- путь с 1730гг. до 19 века
- путь тракта в начале 19 века



Торговые дороги

«Речные дороги» проходили по Селенге, Лене, Иркуту, Ангаре.

С января по март дорога проходила по Байкалу

Московский (Главный Сибирский) тракт проложен в 30–60-е XVIII.

Протяженность по Иркутской губернии составляла – 667,5.

Кругобайкальский (Кругоморский) тракт — улучшенная грунтовая дорога, соединившая Иркутскую губернию и Забайкальскую область на расстоянии 260 верст.

Протяженность по территории Иркутской губернии составляла 145 верст. Проложен в конце XVIII века.

Байкальский (Заморский) тракт проложен в XVIII веке. Начинаясь в черте Иркутска, тракт проходил через селения Разводная, Тальцинское, Никольское, Лиственичное.

В летнее время путь продолжался через озеро Байкал в Забайкалье на пароходах.

Якутский (Приленский) тракт — главный торговый тракт от Иркутска до Якутска. Проложен в течение XVII – 1-й половины XVIII. Зимой (с середины января) устанавливалась «ледяная дорога» по Байкалу. Общая протяженность составляла 2766 верст, а по Иркутской губернии – 1772 версты.



Якутск

Характерное описание торговых операций купечества на промысловых ярмарках на примере одной из крупнейших

ярмарок Сибири — Якутской содержится в «Описании Иркутского наместничества 1792 года»:

«По вскрытии реки Лены съезжаются из Иркутска на судах купцы тамошние и приезжие из разных городов сибирских и российских торговые люди... Привозят на сию ярмонку товары иностранные и российские, одним словом все какие только бывают в резиденциях и других городах так как и всякие китайские, кои преимущественно почти всегда бывают в продаже без остатка. В сие самое время бывают и отпуски закупленных товаров в Охоцк, в Камчатку. Тогда же бывает отправление рекою Леною на судах пушных товаров, как закупленных нарочно оставляемыми приказчиками зимою, так и присовокупленных в ярмонку, по разобрании по сортам и по закупорении прямо на Кяхту, в Москву и Нежин <....>. В одно вышесказанное время ярмонку вместе с купцами, приезжая сверху реки Лены барками и плотами, торгуют крестьяне привозят к продовольствию якуцких жителей на продажу: муку, крупу, солод, холсты, сукна сермяжные, кедровые орехи, пеньку, дуги, огли и прочие к общежитию потребные вещи»



Речной транспорт

Из Кяхты товары доставляли до реки Селенга, там их перегружали на барки и другие суда. По Селенге суда доходили до Верхнеудинска, и через Байкал, Иркутск а далее, до Енисейска, по Ангаре и Енисею. На лодках - **карбазах** бурлаки с приемщиками товаров самосплавом плыли до Енисейска, реализовывали кяхтинский товар, получали товары от западных купцов и обратно возвращались в Иркутск бурлатской тягой

по реке Ангаре и Илимю преодолевали множество коварных порогов и барки и иные суда для сплава строились в специальных местах — плотбищах.

Плотбища находились в деревнях и сёлах.

В Якутск иркутские купцы приезжали сверху реки Лены барками и в последние годы XVII в. для перевоза товаров по Байкалу строятся первые

дощаники, т.е. небольшие суда из досок, оснащенные парусом и имевшие небольшую осадку, т.к. кроме Байкала, Ангары и Селенги на них можно было подниматься вверх по их притокам.

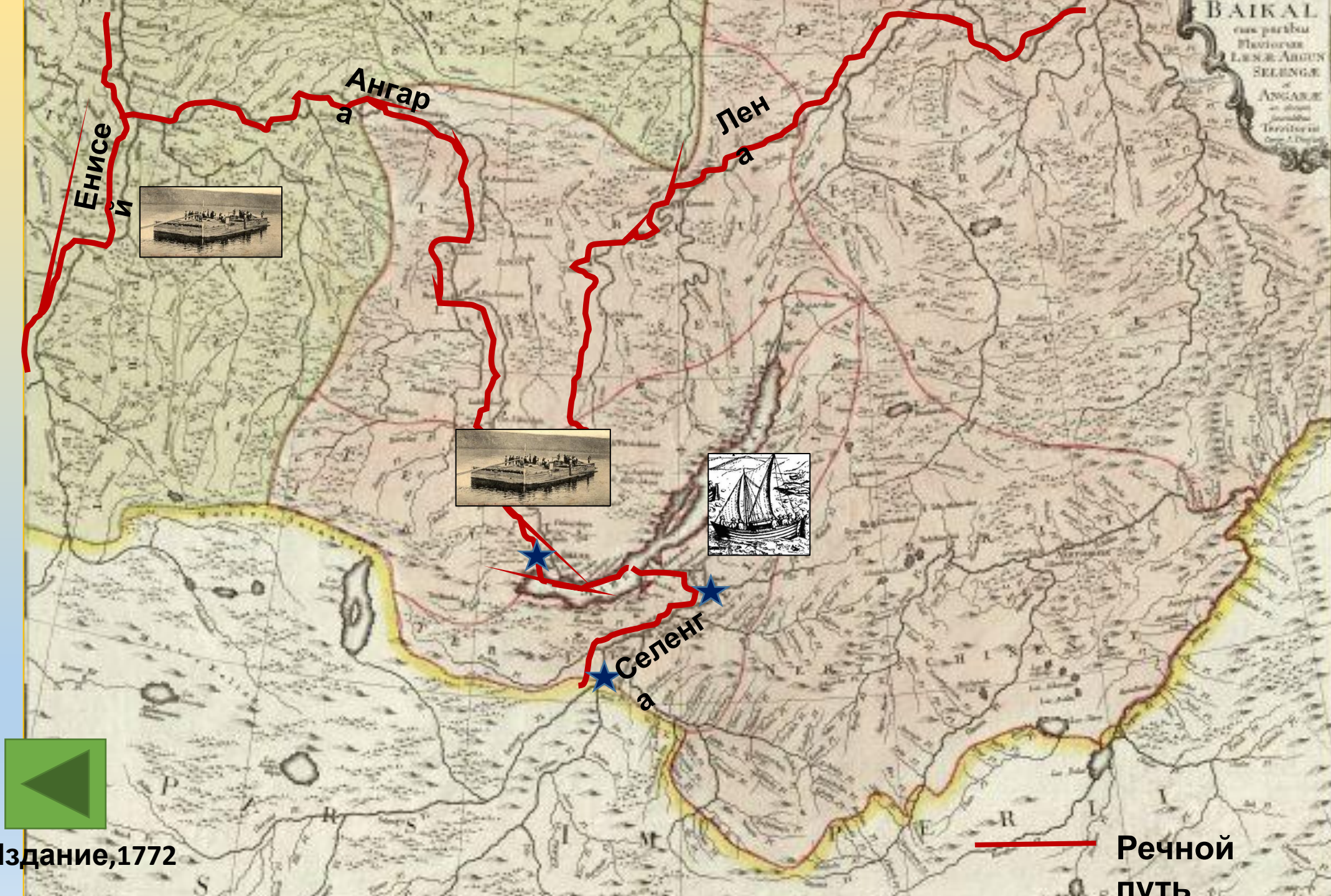


карба
3



дощани
к





BAIKAL
cum partibus
Thutorum
LENÆ & ARGUN
SELINGÆ
of ANGARE
an stream
Journal
Trotter in
1761 & 1762

Енисей

Ангар а

Лен а

Селенг а

Речной ПУТЬ

Карта. Издание, 1772 года

Гужевой Транспорт

На участке Томск – Иркутск в XVIII–XIX по тележному и санному пути ежегодно проходило 4 млн пудов грузов, от 80 до 100 тыс. подвод. В перевозках участвовало до 20 тыс. «возчиков». Средняя скорость передвижения обоза по тракту составляла 35–45 верст в сутки.

Путешествие по Кругобайкальскому тракту было платным. Плата определялась расстоянием между станциями, а стоимость версты пути устанавливалась в размере 3 копеек.



Специализированные рынки

- хлебный рынок с 67 торговыми точками;
- сенный рынок;
- толкучий рынок;
- мясной и рыбные ряды;
- небольшие лавки при домах;
- 13 харчевен;
- простонародное торжище в

Прокопьев день (8 июля)

В конце 1780-х гг. современники справедливо называли Иркутск «средоточием всей многообразной

сибирской торговли, через которое проходят или провозят разные товары как следующие из России

в Кяхту, Якутск и в Камчатку, так и отправляемые из многих мест в Москву, на Ирбитскую и Макарьевскую



Товары иркутской ярмарки

Сибирь поставляла Иркутской ярмарке свою промысловую, земледельческо-скотоводческую и промышленную продукцию.

Самым ценным и ходовым товаром была пушнина.

Ярмарка мобилизовала сельскохозяйственные продукты из таких отдаленных мест, как абаканские, качинские, минусинские.

К концу 80-х годов здесь можно было найти иркутское, красноярское, енисейское железо и металлические изделия (топоры, кайла, ножи, косы-горбуши, серпы, заступы, лемехи, котлы, чаши, кувшины и т. д.), иркутские деревянные, стеклянные и фаянсовые изделия, вино, соль, сукно, полотно, платки, ленты, шляпы, кушаки, одежду, мыло, кожи и кожевенные изделия, томские кожи, мыло, грубый холст, кузнецкий холст, красноярские сальные свечи, витимскую и байкальскую слюду, нерчинский свинец, серебро, золото. В **1784** г. на Иркутской ярмарке было представлено **348 видов товаров**, среди которых основное место принадлежало российским привозным изделиям и предметам сибирского производства.



разбойники, пираты, контрабандисты...

В XVII-XVIII веках на Байкале действовали пираты. Разбойники грабили как купеческие суда, так и небольшие ярмарки.

Самым известным байкальским пиратом был разбойник по кличке Сохатый.

Сохатый стал героем народных легенд, авантурных повестей и романов.

В XIX веке для борьбы с пиратством в 1861 году была создана Иркутская таможенная линия. Состояла она из застав.

Таможенная линия препятствовала проникновению контрабандного товара западном участке Байкала. Лев Марков рассказывал: «В апреле 1898г. На Лиственничной таможенной заставе было замечено, что по льду Байкала к Лиственничному движется человек с поклажей. Досмотрщик послал казака задержания. За церковью Лиственничного неизвестный бросил свой мешок и побежал в глубь Байкала. Из-за ненадёжности льда казак не решился его преследовать, а в подобранном мешке оказалось 30 фунтов чая».

