

Лекция:

# Оповещение, эвакуация, укрытия.

- Для победы в войне одинаково важны как военные, так и гражданские аспекты обороны. (Конференция НАТО. 1964 год)
- **Защита населения** – это комплекс мероприятий, направленных на предотвращение массового поражения населения в военное и мирное время.
- За рубежом Закон о ГО принят: в Великобритании в 1948 году (обновлен в 1960 году); в Швеции и Норвегии – в 1948 году; в США в 1950 году.

□

# Основные способы защиты населения от ОМП

1. Своевременное оповещение.
2. Укрытие в защитных сооружениях.
3. Рассредоточение и эвакуация.
4. Обеспечение средствами индивидуальной защиты.
5. Обеспечение средствами медицинской защиты.
6. Обучение населения правилам защиты от ОМП.



# 1. Оповещение

**ПРАВИТЕЛЬСТВО РОССИЙСКОЙ ФЕДЕРАЦИИ**

**ПОСТАНОВЛЕНИЕ**

**от 30 декабря 2003 г. N 794**

**«О ЕДИНОЙ ГОСУДАРСТВЕННОЙ СИСТЕМЕ  
ПРЕДУПРЕЖДЕНИЯ И ЛИКВИДАЦИИ ЧРЕЗВЫЧАЙНЫХ  
СИТУАЦИЙ»**

(в ред. Постановлений Правительства РФ от 27.05.2005 N 335, от 03.10.2006 N 600, от 07.11.2008 N 821, от 10.03.2009 N 219, от 16.07.2009 N 577)

# Структура территориальной подсистемы РСЧС

**Орган исполнительной власти**

**Администрация**  
органа исполнительной власти субъекта РФ  
( республики, края, области, автономии )

**Система управления РСЧС**

**Координационный орган управления РСЧС**

**Комиссия по ЧС и ПБ**  
( республики, края, области, автономии )

**Постоянно действующий орган управления**

**Территориальный орган управления-ГУ МЧС по субъекту РФ**

**Орган Повседневного управления РСЧС**

**ЦУКС ГУ МЧС по субъекту РФ, информ. центры, ДДС ОИВ суб. РФ и терр. органов ФОИВ**

**Силы, средства и резервы РСЧС**

**Силы и средства**

**Резервы финан. и мат. ресурсов, сист.опов.и инф. обеспечения**

**Территориальная подсистема РСЧС**  
( в каждом субъекте РФ )

Правительство республики, администрация края, области, автономии

**Комиссия по ЧС и ПБ** (ЕД ДС) Резервы фин.

Силы и средства

и мат.рес. сист. опов.и инф.

**ГУ МЧС по субъекту РФ**  
*звенья ПУКС (ОПС) мун.*

*Обр. управления*

**отделы ГОЧС при ОМС** (О Д С)

Администрации городов, районов

**Комиссии по ЧС и ПБ** (ЕД ДС) Резервы фин.

Силы и средства

и мат.рес. сист. опов.и инф.

*Объектовые звенья РСЧС*  
Структур. подр.

**организации упол. на реш. Задач ЗНТ И (или) Г** (О Д С)

Руководство организаций (объектов)

**Комиссии по ЧС и ПБ** (Д С)

Силы и средства

Резервы фин. и мат.рес. сист. опов. и инф. об.

Подсистемы РСЧС уровни РСЧС \ ОУ	Территориальная подсистема РСЧС при органе исполнительной власти субъекта РФ			Функциональные подсистемы РСЧС при федеральном органе исполнительной власти		
	координирующий орган управления РСЧС	управления по делам ГОЧС	повседневного управления РСЧС	координирующий орган управления РСЧС	управления по делам ГОЧС	повседневного управления РСЧС
<b>федеральный уровень РСЧС</b> охватывает территорию Российской Федерации	<b>МВК по ПЛЧС</b>	<b>МЧС России</b>	<b>ЦУК МЧС РФ, ОДС МЧС РФ</b>	<b>КЧС</b> министерства, ведомства РФ (ведомственная КЧС)	<b>Управления ГОЧС</b> ведомства РФ	<b>ДДС (ОД, ДС)</b> министерства, ведомства РФ (ведомственная ДДС)
<b>региональный уровень РСЧС</b> охватывает территорию нескольких субъектов РФ	<b>РЦ ГОЧС</b> <b>КЧС</b>	<b>РЦ ГОЧС</b>	<b>ОДС РЦ ГОЧС</b>	<b>КЧС</b> регионального подразделения министерства, ведомства РФ	<b>УГОЧС (ОГОЧС)</b> регионального подразделения министерства, ведомства РФ	<b>ДДС</b> регионального, подразделения министерства, (ведомства ДДС)
<b>территориальный уровень РСЧС</b> охватывает территорию субъекта РФ	<b>республики, края, области, автономного округа</b> <b>КЧС</b>	<b>ГУ ГОЧС края, области, автономного округа</b> <b>УГОЧС</b> <b>УГОЧС</b>	<b>ОДС ОУ ГОЧС, ДС администр. субъекта РФ, ЕДДС, ДДС объекта РФ</b>	<b>КЧС</b> территориального подразделения министерства, ведомства РФ	<b>УГОЧС (ОГОЧС)</b> территориального подразделения министерства, ведомства РФ	<b>ДДС</b> территориального, подразделения министерства, (ведомства ДДС)
<b>местный уровень РСЧС</b> охватывает территорию района, города (гор. района)	<b>округа КЧС</b> сельского района, города, района в городе (с районным делением) <b>КЧС</b>	<b>категориров. города (гор. района), ОГОЧС</b> некатегорир. города, сельск. р. на	<b>КГ, ДС ОГОЧС (или ДС администр. ЕДДС, ДДС)</b>	<b>КЧС</b> городского, районного подразделения министерства, ведомства РФ	<b>(ОГОЧС)</b> городского, районного подразделения министерства, ведомства РФ	<b>ДДС</b> городского, районного подразделения министерства, (ведомства ДДС)
<b>объектовый уровень</b> охватывает территорию организации, объекта	<b>организации, объекта местного (территориально го) подчинения (объектовая</b>	<b>ОГОЧС</b> (сектор, работник по делам ГОЧС) организации, объекта	<b>города, района ДДС</b> организации, Объекта (объектовая ДДС)	<b>КЧС</b> организации, объекта ведомственного подчинения (объектовая КЧС)	<b>ОГОЧС</b> (сектор, работник по делам ГОЧС) организации, объекта	<b>ДДС</b> Ведомственной организации объекта (объектовая ДДС)

Структура органов управления РСЧС

# Органы повседневного управления

Предназначены для экстренного приема информации и срочного оповещения должностных лиц о ЧС.

- **центры управления в кризисных ситуациях, информационные центры, дежурно-диспетчерские службы (ДДС) ФОИВ;**
- **центры управления в кризисных ситуациях РЦ;**
- **центры управления в кризисных ситуациях органов управления по делам ГО и ЧС, информационные центры, ДДС территориальных органов ФОИВ;**
- **ЕДДС муниципальных образований;**
- **ДДС организаций (объектов).**



## На федеральном уровне

Национальный центр управления в  
кризисных ситуациях МЧС России  
г. Москва





## На межрегиональном уровне

Приволжский региональный центр  
г. Нижний Новгород







## На региональном уровне

Центр управления в кризисных ситуациях  
Главного управления МЧС России  
по Саратовской области





## На муниципальном уровне

Единые дежурно-диспетчерские службы муниципальных образований





## На объектовом уровне

Дежурно-диспетчерские службы организаций  
(объектов)





ПРАВИТЕЛЬСТВО САРАТОВСКОЙ ОБЛАСТИ

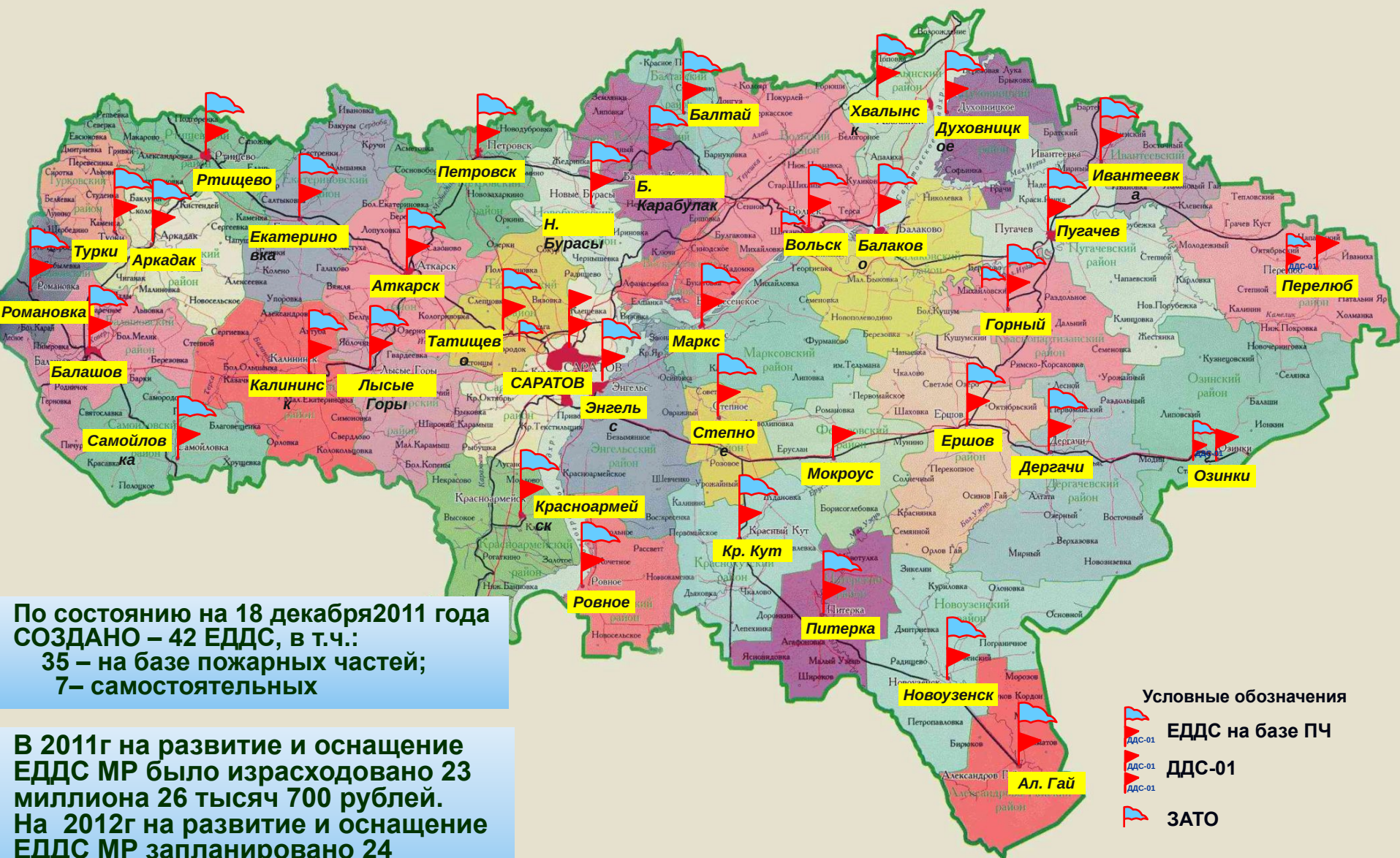
**РАСПОРЯЖЕНИЕ**

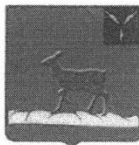
от 30 июля 2010 г. № 229-Пр

**О СОЗДАНИИ  
ЕДИНЫХ ДЕЖУРНО-ДИСПЕТЧЕРСКИХ СЛУЖБ В  
МУНИЦИПАЛЬНЫХ ОБРАЗОВАНИЯХ  
САРАТОВСКОЙ ОБЛАСТИ**

г. Саратов

# Расположение ЕДДС муниципальных образований на территории Саратовской области





АДМИНИСТРАЦИЯ  
ИВАНТЕЕВСКОГО МУНИЦИПАЛЬНОГО РАЙОНА  
САРАТОВСКОЙ ОБЛАСТИ

КОПИЯ

ПОСТАНОВЛЕНИЕ

От 29.03.2010 г. № 381

с. Ивантеевка

**О создании единой дежурно-диспетчерской  
службы Ивантеевского муниципального района**

В целях координации действий дежурных, дежурно-диспетчерских аварийных служб, оперативного сбора информации о состоянии объектов экономики и инфраструктуры Ивантеевского муниципального района, а также организации экстренного реагирования при возникновении чрезвычайных ситуаций на территории района, в соответствии с ФЗ от 21 декабря 1994 года № 68-ФЗ «О защите населения и территорий от чрезвычайных ситуаций природного и техногенного характера», Постановлением Правительства РФ от 30 декабря 2003 года № 794 «О единой государственной системе предупреждения и ликвидации чрезвычайных ситуаций», руководствуясь Уставом Ивантеевского муниципального района, ПОСТАНОВЛЯЮ:

1. Создать единую дежурно-диспетчерскую службу (далее-ЕДДС) Ивантеевского муниципального района Саратовской области на основе единого телефонного номера службы ЕДДС-112

2. Утвердить положение о единой дежурно-диспетчерской службе Ивантеевского Муниципального района согласно приложению.

3. Финансирование работ по созданию и дальнейшему развитию единой дежурно-диспетчерской службы осуществлять в рамках реализации закона Саратовской области от 22 февраля 2007 года № 3-СО «Об областной целевой программе «Снижение рисков и смягчения последствий чрезвычайных ситуаций природного и техногенного характера в Саратовской области на 2007-2010 годы».

4. Настоящее постановление вступает в силу со дня его подписания.

Глава администрации Ивантеевского  
муниципального района \_\_\_\_\_ и.п.

В.Г. Чуланов

Копия верна: Управляющая делами администрации

А.М. Грачёва



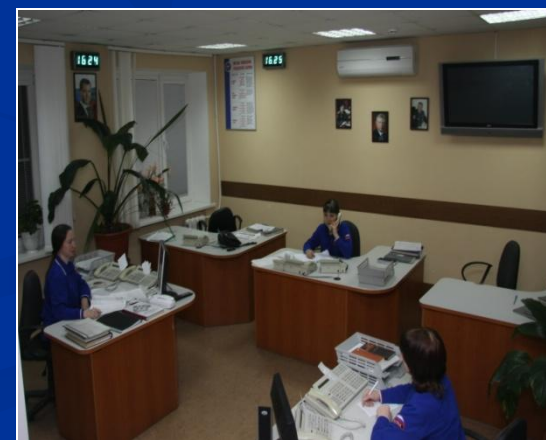


## ДЕЯТЕЛЬНОСТЬ ЕДДС

на штатной основе организована в  
42-х муниципальных образованиях области:

**35** — на базе пожарных частей, совмещенных с диспетчерами гарнизонов пожарной охраны (из них -2 на базе ФКУ «ЦУКС ГУ МЧС России по саратовской области »).

**7** - в администрациях муниципальных районов; (ЕДДС Балаковского МР, Энгельсского МР, Балашовского МР, Турковского МР, ЗАТО Шиханы, ЗАТО Михайловский, ЗАТО Светлый);





## Обучение диспетчеров ЕДДС МР

В 2011г было обучено на базе УМЦ Саратовской области по 72часовой программе – 90 диспетчеров ЕДДС .

Запланировано обучить в 2012г на базе УМЦ Саратовской области по 72часовой программе – 115 диспетчеров ЕДДС .

В 2011г проведена стажировка диспетчеров ЕДДС при пожарных частях по 36 часовой программе - 205 диспетчеров ЕДДС .

В первом полугодии 2011г проведена стажировка диспетчеров ЕДДС на базе других ДДС функциональных подсистем- 205 диспетчеров ЕДДС.





# Техническое оснащение территориальных служб оперативного обеспечения

Оргтехника	Количество
Компьютер	1 ед.
Звукозаписывающее устройство	1 ед.
Принтер	1 ед.
Сканер	1 ед.
Факс	1 ед.
Оборудование видеоконференц -связи (ВКС)	1 ед.
Источник бесперебойного питания	1 ед.
Источник резервного питания	1 ед.



## ОСНАЩЕНИЕ ЕДДС ЭНГЕЛЬСКОГО МУНИЦИПАЛЬНОГО РАЙОНА

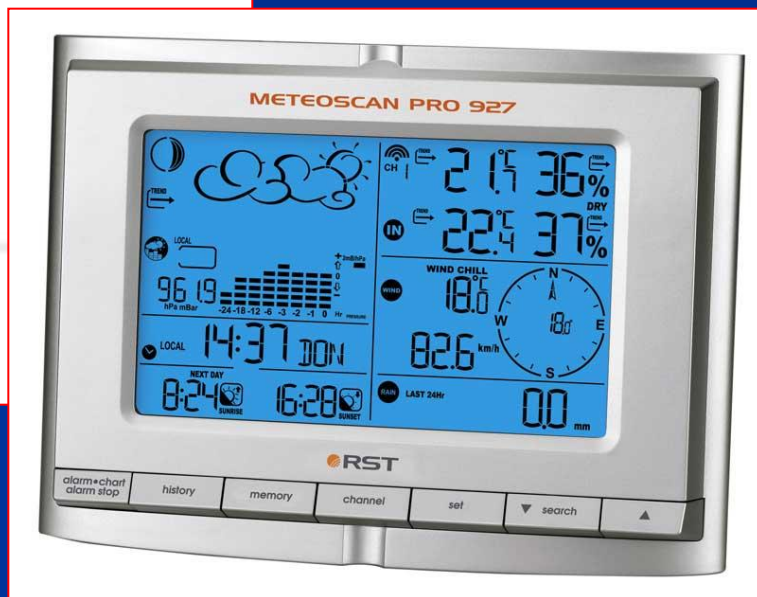


Рабочие места диспетчеров ЕДДС



Терминал и ЖК панели для проведения ВКС и связи с залом заседаний КЧС

# МЕТЕОСТАНЦИЯ МЕТЕОСАН PRO 925 УСТАНОВЛИВАЕМАЯ В ЕДДС МУНИЦИПАЛЬНЫХ РАЙОНОВ



**Организация связи  
между территориальными службами  
оперативного обеспечения и  
ЦУКС Главного управления  
МЧС России по Саратовской области:**

**междугородняя телефонная связь;**

**ведомственная цифровая сеть связи МЧС России;**

**видеоконференцсвязь МЧС России;**

**сеть ИНТРАНЕТ МЧС России;**

**сотовая корпоративная связь Главного управления МЧС России по  
Саратовской области.**



# Оповещение населения о ЧС

- ❖ С 1988 года в России установлен единый сигнал оповещения о любых ЧС - «ВНИМАНИЕ ВСЕМ».
- ❖ До сведения населения сигнал доводится:
  - ❖ техническими средствами массовой информации (телевидение, радиоприемники, радиотрансляционные приемники);
  - ❖ локальными системами оповещения (сирены электрические или другого типа);
  - ❖ дублирующими гудками предприятий, тепловозов, судов и т.п.

# Оповестить – значит предупредить

- ❑ 1988 год – разработаны локальные системы оповещения об опасности
- ❑ Принят единый сигнал оповещения о ЧС «Внимание всем!»



# Порядок действий по сигналу «Внимание всем!»

1. Завывание сирен и гудков предприятий



2. Включить радио или телевизор



3. Прослушать информацию и выполнить предложенные

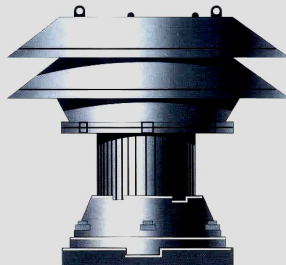




# Действия по сигналу

Услышав электрические сирены или гудки, каждый гражданин **обязан**.

- Включить любое техническое средство информации (приемник, телевизор и прочее);
- Прослушать ЗВУКОВОЕ СООБЩЕНИЕ, органа управления по делам ГО и ЧС;
- Действовать в соответствии с полученными указаниями.



## Пример типового сообщения

«Внимание всем! Говорит Управление по делам ГО и ЧС по Саратовской области. Граждане! Произошла авария с выбросом хлора – ядовитого вещества. Облако зараженного воздуха распространяется от железнодорожного вокзала в центр города в район Крытого рынка в направлении .... В зону химического заражения попадают....

Населению, проживающему на улицах..., из помещений не выходить! Закрывать окна, двери, провести герметизацию квартир. В подвалах и нижних этажах не укрываться, так как хлор тяжелее воздуха.

Населению, проживающему по улицам... , немедленно покинуть жилые дома, учреждения, предприятия и выходить в районы....

Перед выходом необходимо надеть ватно-марлевые повязки, смоченные 2 % раствором пищевой соды или водой.

Сообщите об этом соседям. В дальнейшем действуйте в соответствии с нашими указаниями. Не выключайте телевизионные и радиоприемники. Повторяю...».

## Перед уходом из квартиры при объявлении эвакуации необходимо:

- Взять все документы, деньги и драгоценности, постоянно принимаемые медикаменты, запас продовольствия и воды, одежду по сезону и т.п.;
- Взять средства защиты органов дыхания и кожи;
- Надежно закрыть окна и форточки;
- Отключить электричество;
- Перекрыть газ и воду;
- Оставить записку родственникам о времени ухода и месте своего нахождения;
- Закрыть квартиру на ключ и следовать в указанное место- **Сборно-Эвакуационный Пункт** .

# Детям дошкольного возраста

следует пришить или вложить в карман записку, на которой указать:

- их фамилию, имя, отчество;
- то же о родителях и родственниках;
- место жительства и работы родителей.

## 2. Эвакуация населения и рассредоточение

- **Эвакуация** – это организованный вывод населения из городов и расселение его в *загородной зоне*.
- Цель эвакуации – предотвращение потерь населения при ЧС военного или мирного времени.

**Рассредоточение** - это способ организации безостановочной работы важных объектов в особый период или во время ЧС.

Исполнительный орган эвакуации – ***сборный эвакуационный пункт (СЭП)***.

## СЭП предназначен для:

- сбора и регистрации граждан;
- формирования пеших колонн или посадки людей на транспорт;
- отправки населения в загородную зону.

Прибывая на **Сборно-Эвакуационный Пункт** (СЭП), граждане должны при себе иметь :

- документы;
- запас продуктов и воды на 2-3 суток;
- белье, индивидуальные медикаменты, средства гигиены;
- постельные принадлежности;
- другие личные вещи.

# Колонна эвакуируемого населения



## Основные параметры пешей колонны:

- 500-1000 человек;
- средняя скорость 3-4 км/ч.
- малый привал через каждые 1-1,5 часа движения на 15 минут.
- большой привал в начале второй половины суточного перехода на 1-2 часа.
- суточный переход заканчивается приходом в ППЭ (за пределами зоны возможных разрушений).



Расселение эвакуированного населения в загородной зоне производится по заранее подготовленным планам:

- в санаториях, домах отдыха, турбазах, пионерских лагерях и т.п.;
- подселением к местному населению;
- в палаточных лагерях.

# Рассредоточение

- ❖ это способ организации безостановочной работы важных объектов в особый период или во время ЧС.
- ❖ Оно заключается в вывозе рабочих и служащих в загородную зону на время, свободное от работы, и последующей доставке их на рабочие места.

# Организация вывода населения в загородную зону

- Рассредоточение рабочих и служащих (важных объектов) осуществляется совместно с эвакуацией населения.
- В основу эвакуации и рассредоточения положен производственно-семейный принцип.
- Руководство рассредоточением рабочих и служащих вместе с их семьями осуществляют:
  - эвакуационные комиссии органов местной власти;
  - руководство важных объектов.

## 3. Защитные сооружения, укрытия

- ЗС – это специальные объекты, оборудованные в инженерном отношении для предотвращения поражения людей в военное время или при некоторых ЧС мирного времени.

В соответствии с законом РФ «О порядке создания убежищ и иных объектов гражданской обороны» от 29.11.1999 года убежища создаются для защиты:

- работающих смен важных объектов, которые должны продолжать свою работу в военное время;
- работников АЭС и организаций, обеспечивающих функционирование и их жизнедеятельность;
- нетранспортабельных больных и обслуживающего их медицинского персонала в учреждениях здравоохранения, расположенных в зоне возможных сильных разрушений;
- трудоспособного населения городов, отнесенных к особой группе по гражданской обороне.

# Основные требования к убежищам:

- строительство на территории, которая **не может быть затоплена** при ЧС;
- наличие свободных подъездов при разрушениях прилегающих сооружений;
- наличие системы вентиляции и очистки воздуха (**концентрация углекислого газа менее 1%, относительная влажность - менее 70%, температура - не выше 23°C**);
- возможность непрерывного пребывания людей в течение не менее 2 суток;
- наличие радиотрансляционной сети и проводной связи с пунктом управления объектом;
- наличие не менее одного аварийного выхода.

# Требования к основным помещениям убежищ

- Высота – не менее 2.2 м.
- Норма площади на одного человека – 0.5 м<sup>2</sup>.
- Наличие 2-ух ярусных скамеек и нар. Скамьи имеют размеры 0.45×0.45 м на человека. Нары - 0.55×1.80 м.
- Мест для лежания - не менее 20% от вместимости убежища.

# Во всех убежищах создается аварийный запас воды:

10 литров на человека в сутки из расчета:

- 6 литров для питья;
- 4л для санитарно-гигиенических нужд.



## Обязательное оснащение убежища:

- приборы радиационной и химической разведки;
- защитная одежда для разведывательной группы;
- средства тушения пожара;
- средства аварийного освещения;
- запас аварийных инструментов;
- запас продовольствия на срок не менее 2-х суток;
- санитарное имущество;
- схема системы очистки и вентиляции воздуха;
- документация убежища.

В зависимости от назначения и защитных свойств **защитные сооружения** подразделяются на следующие типы:

**3.1. Убежища;**

**3.2. Противорадиационные укрытия (ПРУ);**

**3.3. Простейшие укрытия.**

## 3.1. Убежища

- Убежища – это *подземные* инженерные сооружения, обладающие высокими защитными свойствами *ко всем* поражающим факторам ОМП, (а также к высоким температурам, продуктам горения и ХОВ).

## **В зависимости от вместимости убежища могут быть:**

- малые (до 600 человек);
- средние (600-2000 человек);
- большие (более 2000 человек).

## Защитные свойства убежищ характеризуются их классом

Класс убежища	Значение коэффициента защиты (от радиации)	Расчетное избыточное давление, кПа
Первый	Более 5000	До 500
Второй	Более 3000	До 300
Третий	Более 2000	До 200
Четвертый	Более 1000	До 100

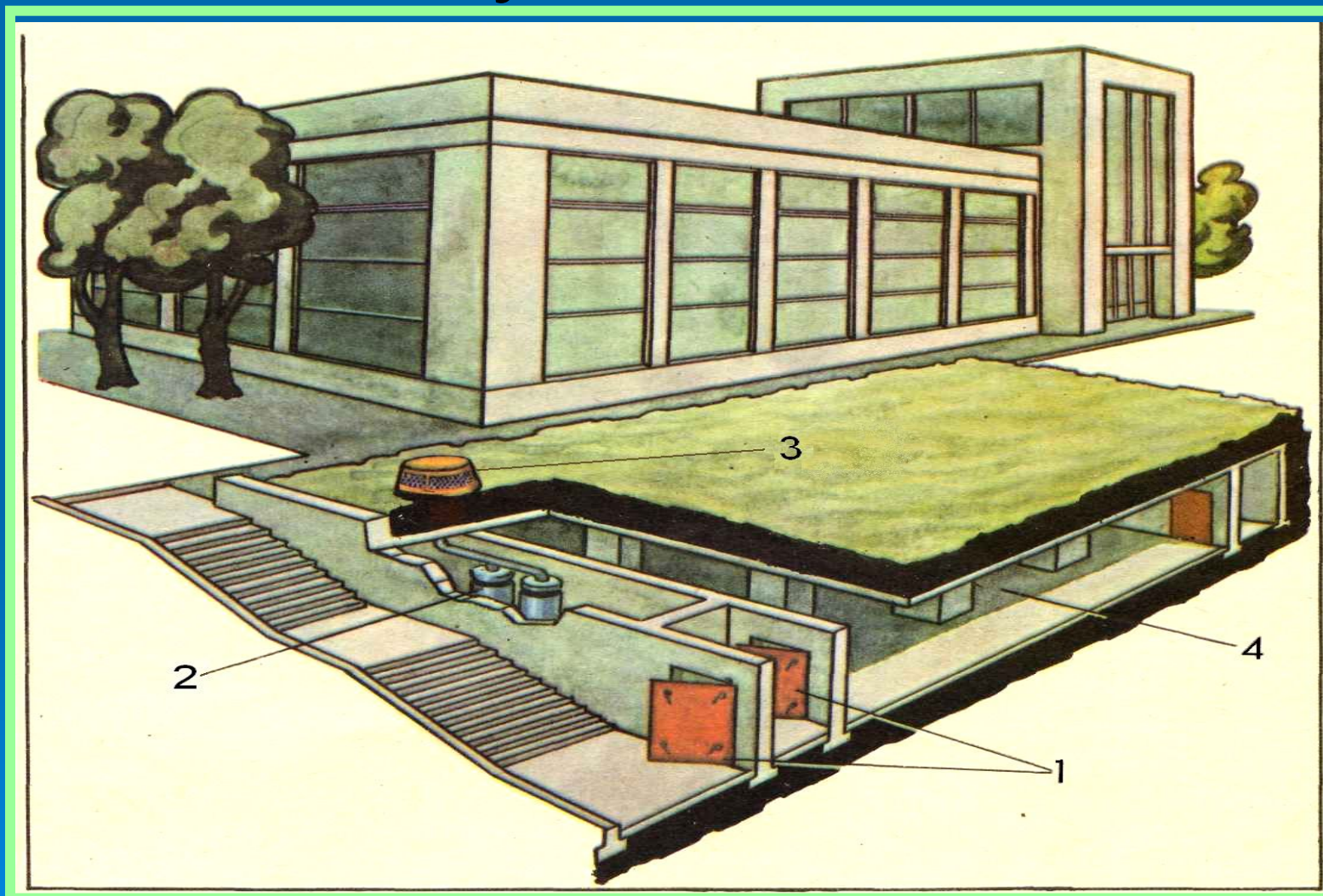
## По месту расположения различают убежища:

- А) Встроенные;
- Б) Отдельно расположенные;
- В) Приспособленные;
- Г) Быстровозводимые.

# A) Встроенное убежище



## Б) Отдельно расположенное убежище

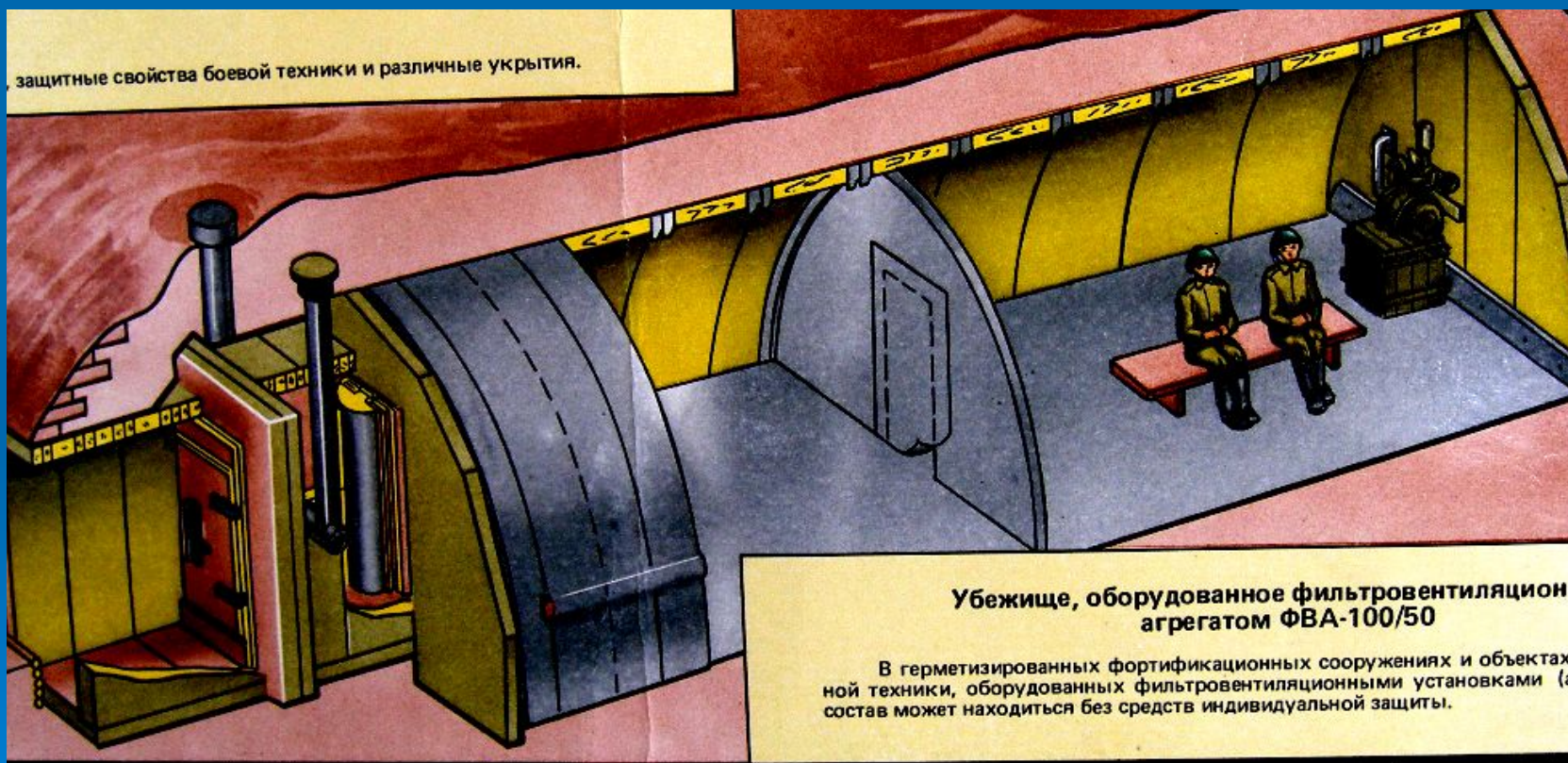




## В) Приспособленные убежища

- Метрополитен;
- Горные выработки;
- Шахты;
- Соляные копи и пр.

# Г) Быстровозводимое убежище



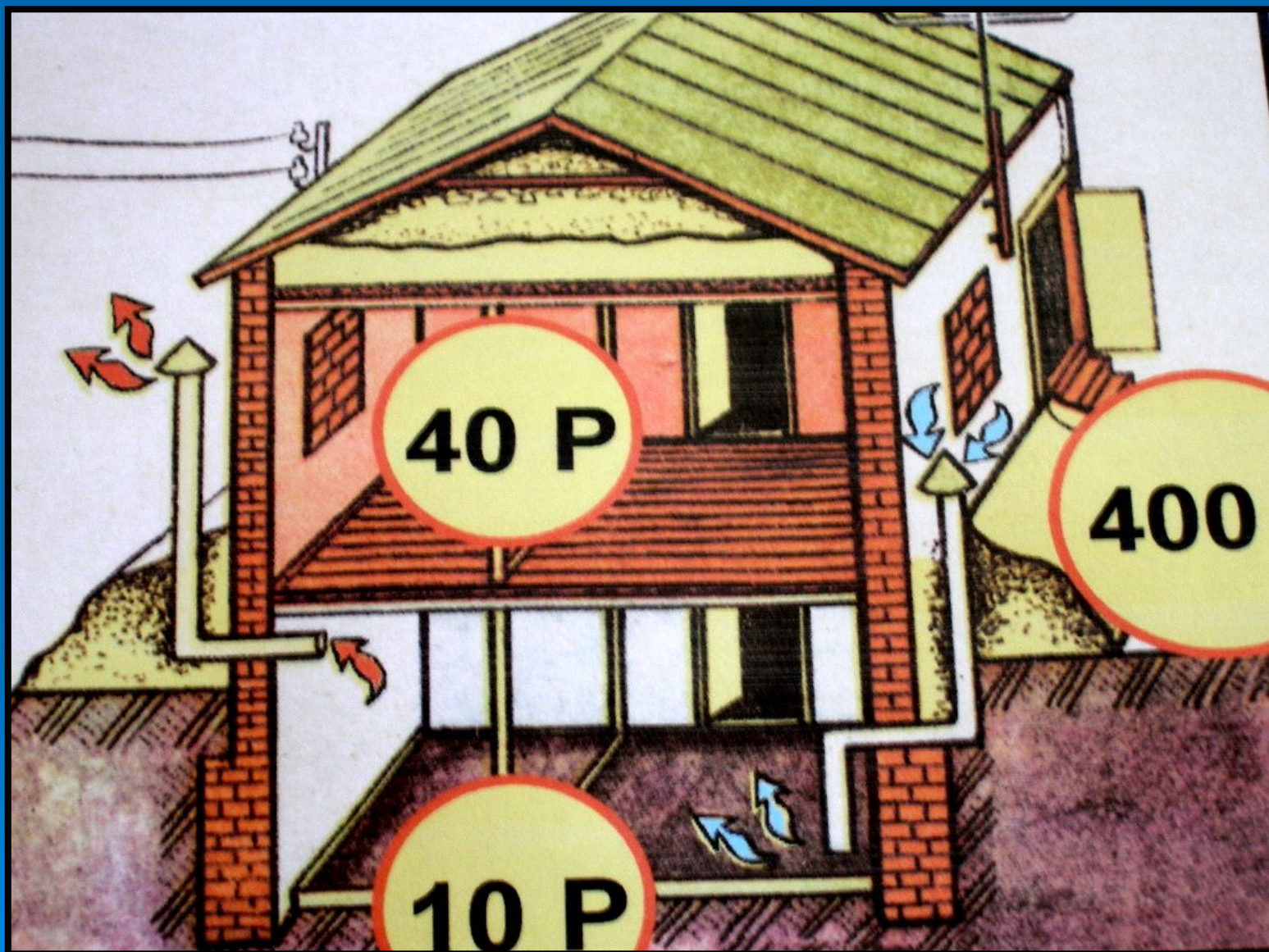
## 3.2. Противорадиационные укрытия (ПРУ)

- Предназначены для защиты населения, прежде всего, от проникающей радиации и радиоактивного излучения зараженной местности.
- ***Защитные свойства ПРУ характеризуются коэффициентом защиты от радиации  $K_z$ .***

# Значение $K_3$ для некоторых объектов:

- ▣ дома жилые деревянные** **-2;**
- ▣ дома жилые каменные одноэтажные** **-10;**
- ▣ дома панельные многоэтажные** **-20;**
- ▣ подвал одноэтажного каменного дома** **-40;**
- ▣ подвал трехэтажного каменного дома** **-400;**
- ▣ противорадиационное укрытие** **-100- 1000.**

# Пример ослабления уровня радиации различными помещениями здания



# Оборудование дома под ПРУ



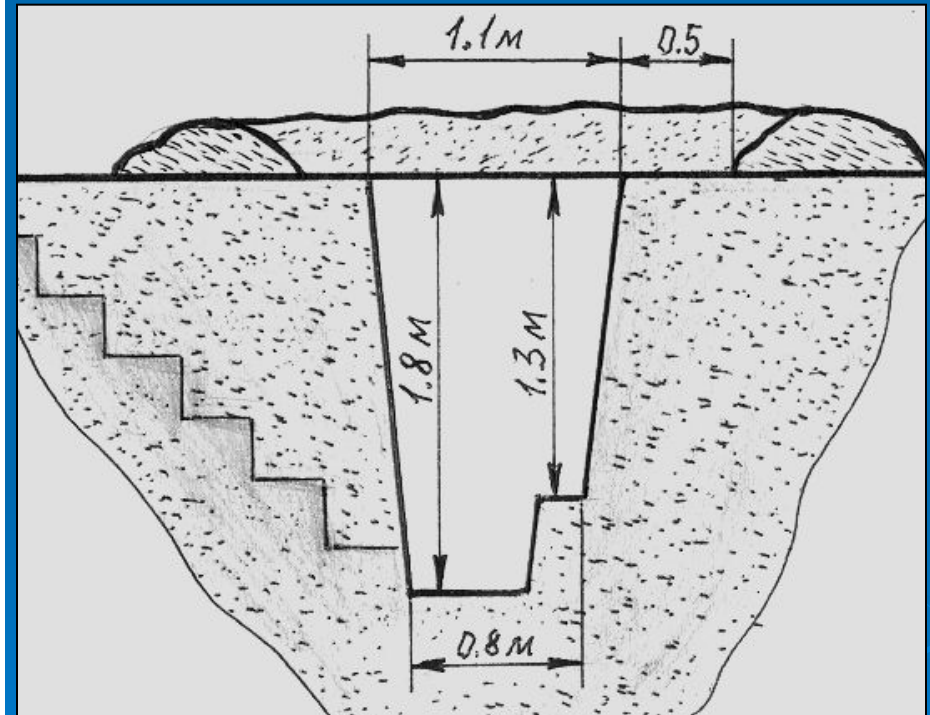
## 3.3. Простейшие укрытия

- К простейшим укрытиям относятся **щели**, отрытые в грунте с соблюдением определенных правил.

По устройству щели бывают: **открытыми** и **перекрытыми**.

# Открытая щель

- ❖ *снижает действие ударной волны и светового излучения в 1.5-2 раза, а проникающей радиации в 2-3 раза.*
- ❖ **Щель длиной 5-6м на 10 мест можно отрыть силами трех человек за 10-12 часов.**
- ❖ Для перекрытия этой щели требуется 30-35 чел./ч.





# Перекрытая щель

- В щели на 10 человек целесообразно иметь 7 мест для сидения и 3 для лежания.
- ❖ Длина щели – (0.5-0.6) погонного метра на человека.

## •Перекрытая щель:

- *полностью защищает от светового излучения;*
- *ослабляет действие ударной волны в 2-3 раза;*
- *ослабляет проникающую радиацию в 200-300 раз.*



# Саратовская область

- Во всех видах защитных сооружений можно укрыть 99,3% населения области (оно составляет 2608,3 тыс.чел., в т.ч. 1923,6 – городское).

Из них:

- 6,6% - в 450 убежищах всех классов;
- 6,7% - в 707 ПРУ;
- 77% - в подвальных и др. заглубленных помещениях;
- 9% - в первых этажах зданий.

□ Спасибо за ВНИМАНИЕ!