

Тема урока

Древнейшие люди

**Теории
происхождения
человечества**

Теории происхождения человечества

Божественное
происхождение

Теория эволюции
Чарльза Дарвина
(человек
произошел от
обезьяны)

Другие

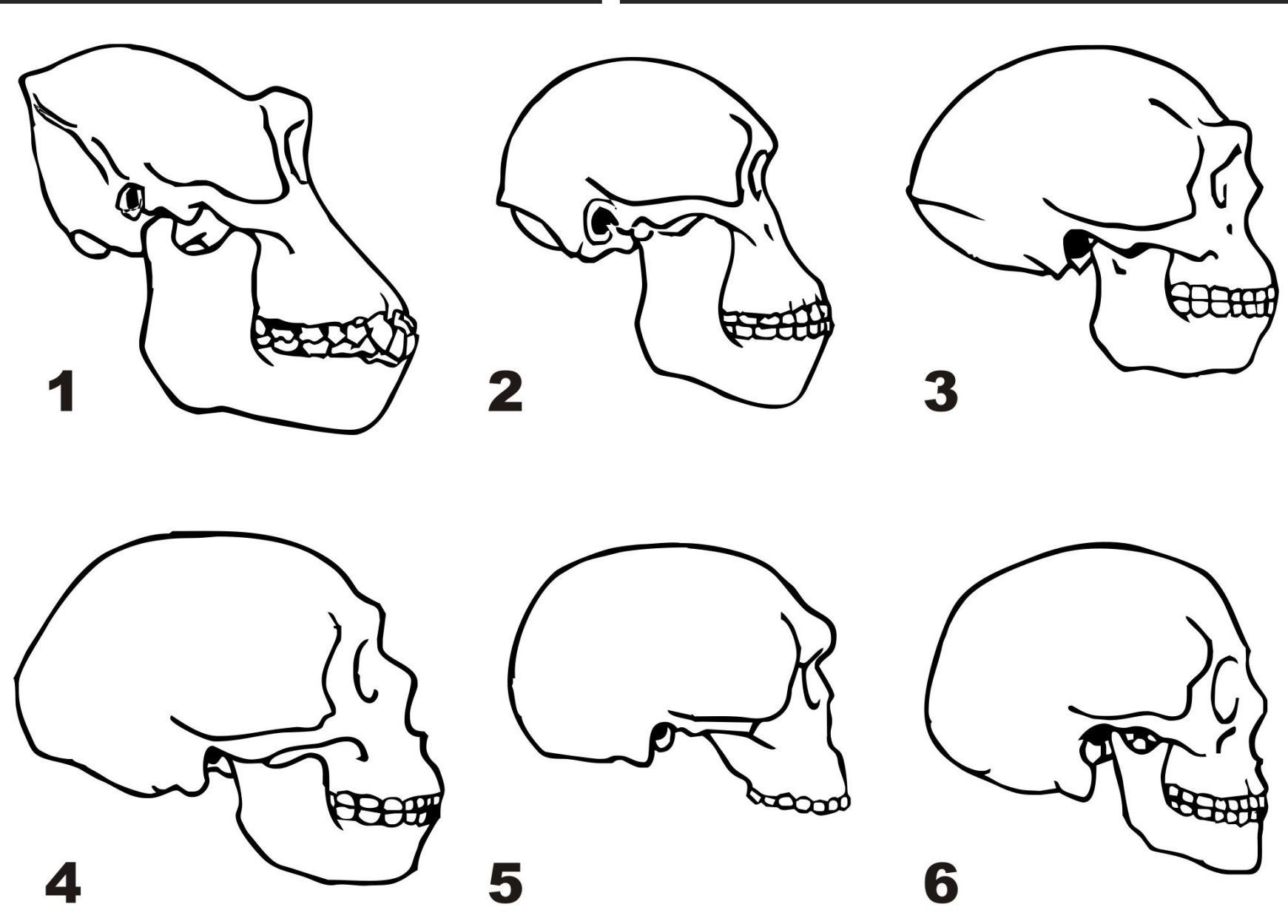
Теории происхождения человечества

Божественное
происхождение

Теория эволюции
Чарльза Дарвина
(человек
произошел от
обезьяны)

Другие

Теория эволюции



Вид черепа сбоку

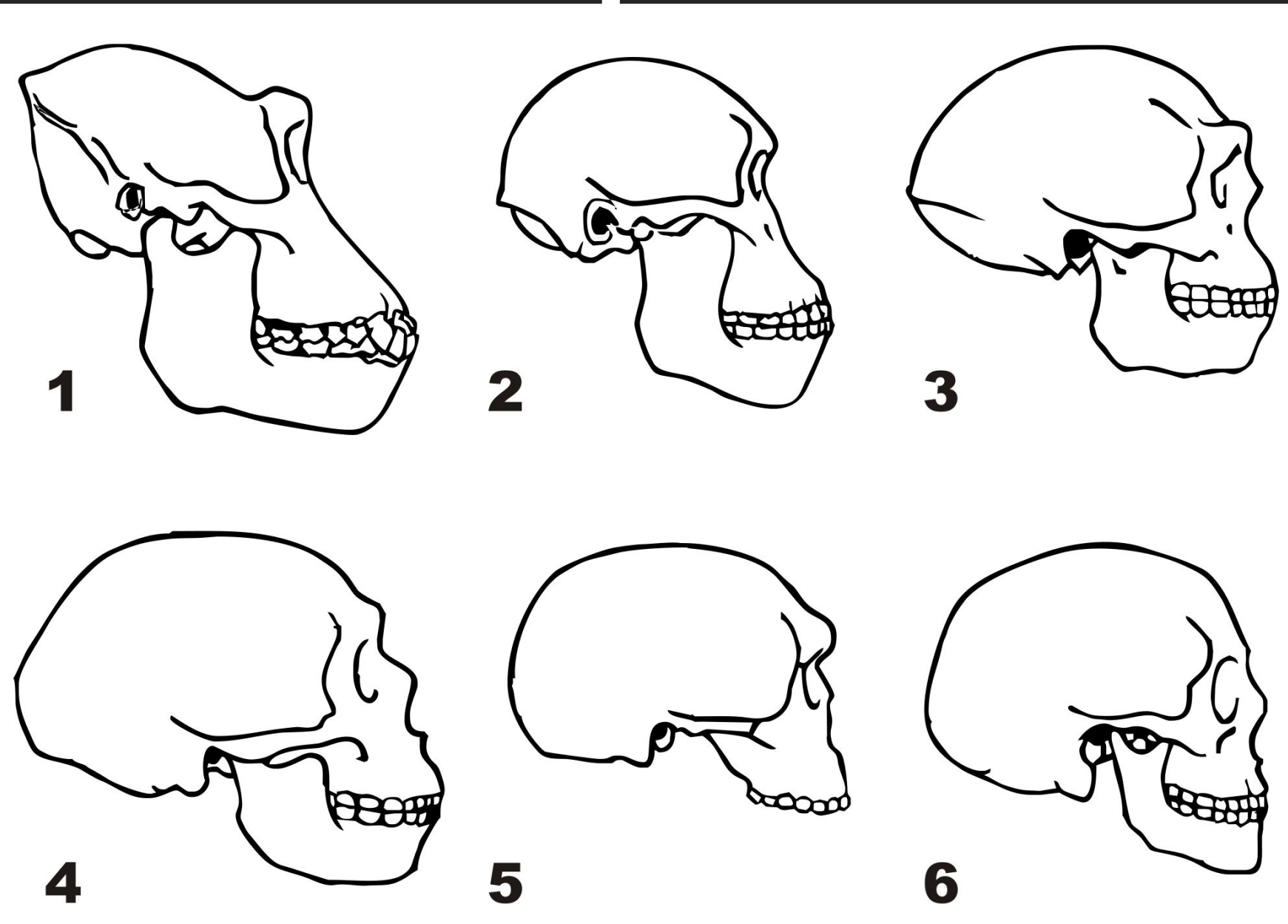
1. Горилла
2. Австралопитек
3. Homo erectus
4. Неандерталец (Ля-Шапель-о-Сен)
5. Штейнгеймский человек
6. Современный человек



Древнейшие люди

Антропогенез

Теория эволюции



Вид черепа сбоку

1. Горилла

2. Австралопитек

3. Homo erectus

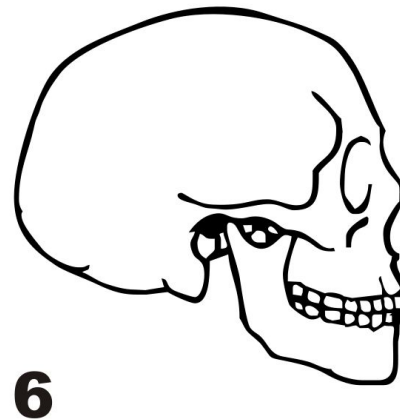
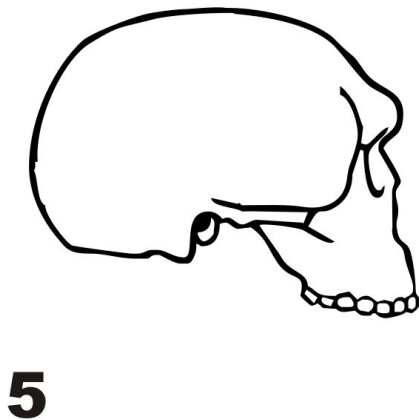
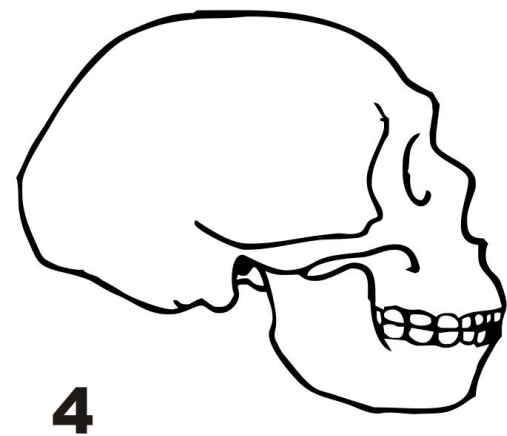
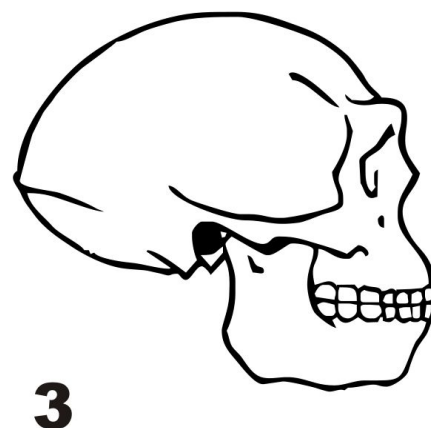
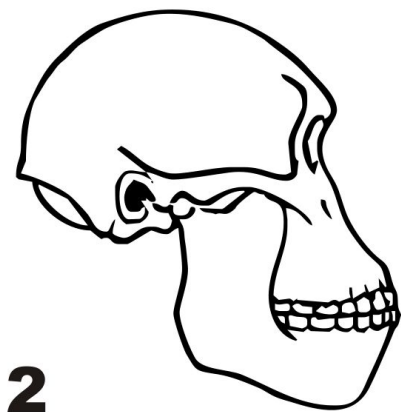
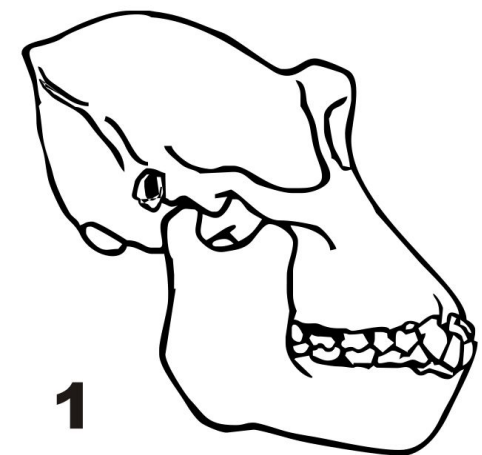
4. Неандерталец (Ля-Шапель-о-Сен)

5. Штейнгеймский человек

6. Современный человек

Вид черепа сбоку

1. Горилла
2. Австралопитек
3. Homo erectus
4. Неандерталец (Ля-Шапелль-о-Сен)
5. Штейнгеймский человек
6. Современный человек



Антропогенез

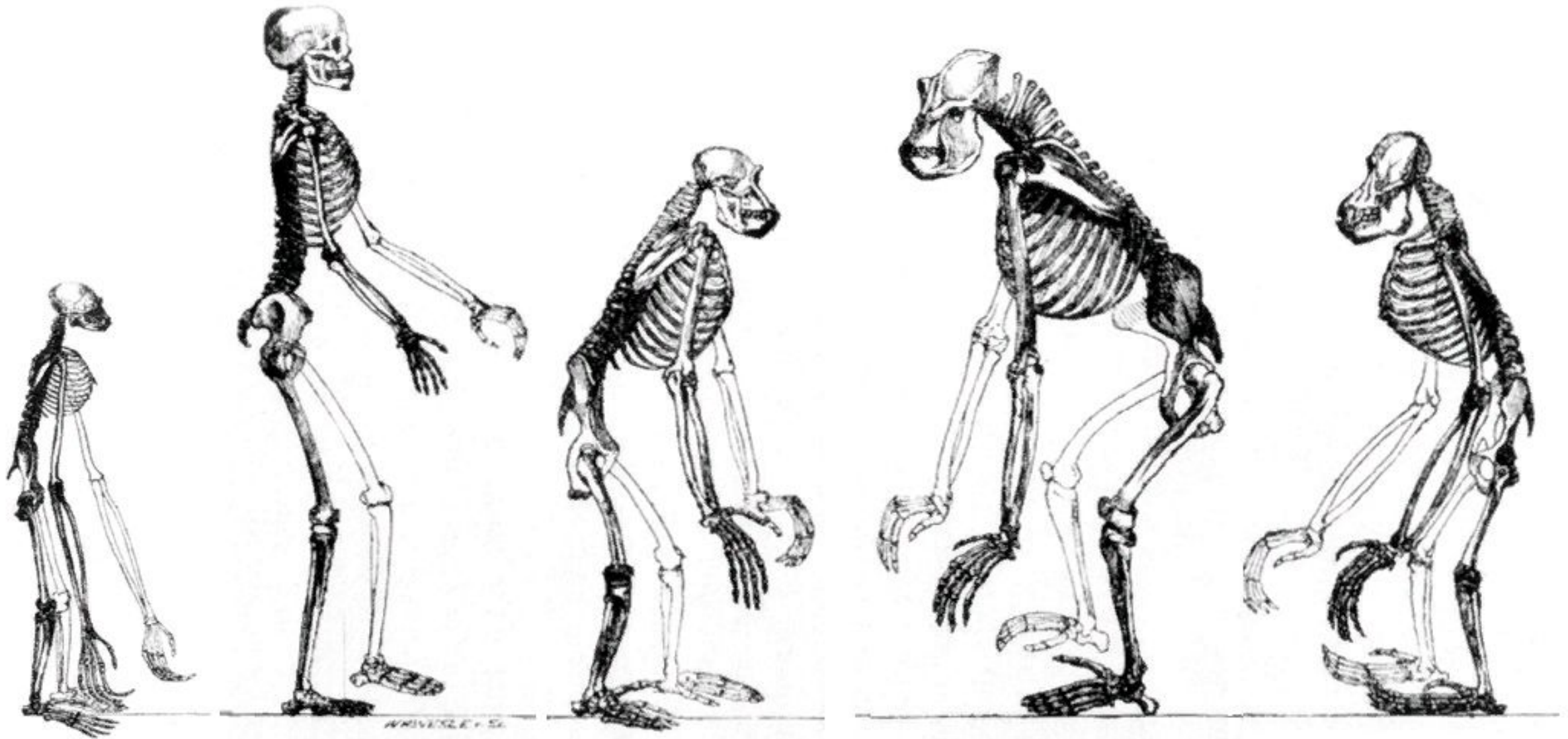
часть биологической эволюции, которая привела к появлению человека разумного (лат. Homo sapiens), отделившегося от прочих гоминид

Антропогенез – процесс историко-эволюционного формирования физического типа человека, первоначального развития его трудовой деятельности, речи.

Проце:

Антропогенез – происхождение человека.

Сравнение скелетов гоминид.



Гиббон

Человек

Шимпанзе

Горилла

Орангутанг

ГОМИНИДЫ

Гоминиды

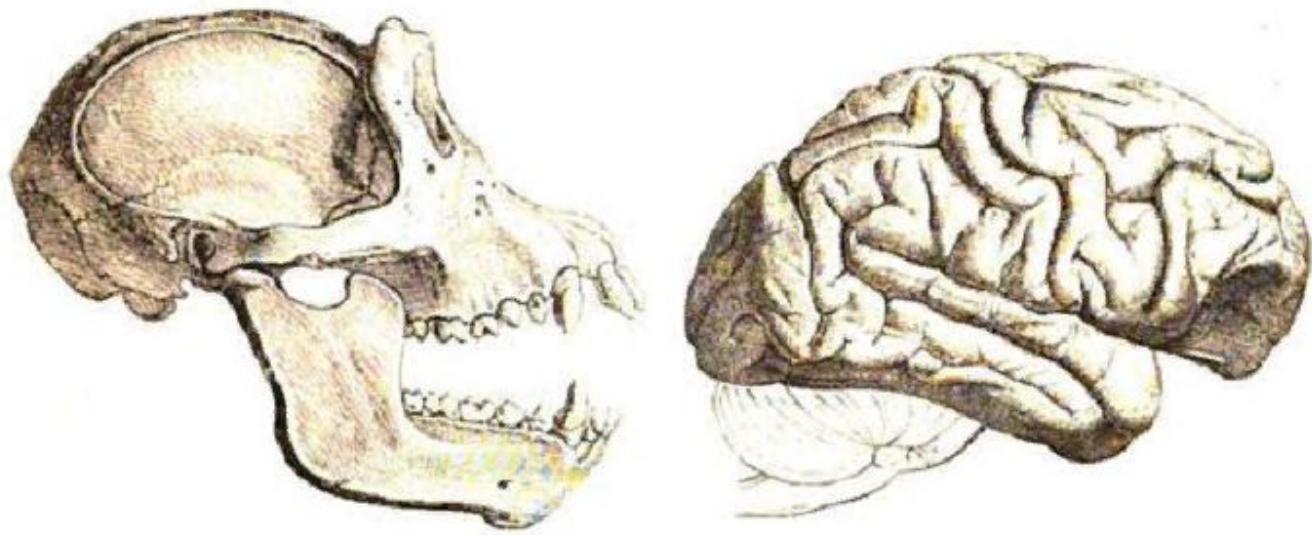
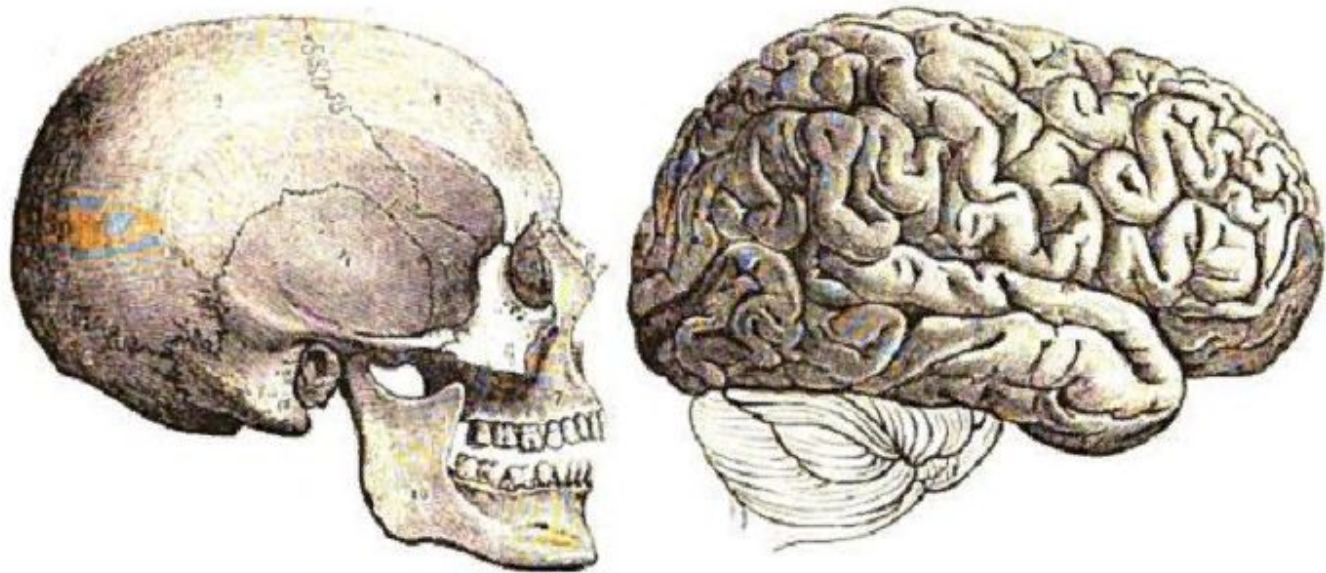
семейство наиболее прогрессивных приматов, включающее людей и больших человекообразных обезьян.





Гоминиды

семейство
наиболее
прогрессивных
приматов,
включающее в том
числе и людей.



Гоминиды
семейство наиболее
прогрессивных приматов,
включающее в том числе
и людей.

Сравнение черепа и мозга человека и шимпанзе.
Схема не в масштабе 1:1

Австралопитек

Места находок останков гоминид в Африке



Австралопитек

вымерший род гоминид.

Из доказательств, собранных палеонтологами и археологами, становится ясно, что род австралопитеков начал развиваться в Восточной Африке около 4 млн. лет назад.

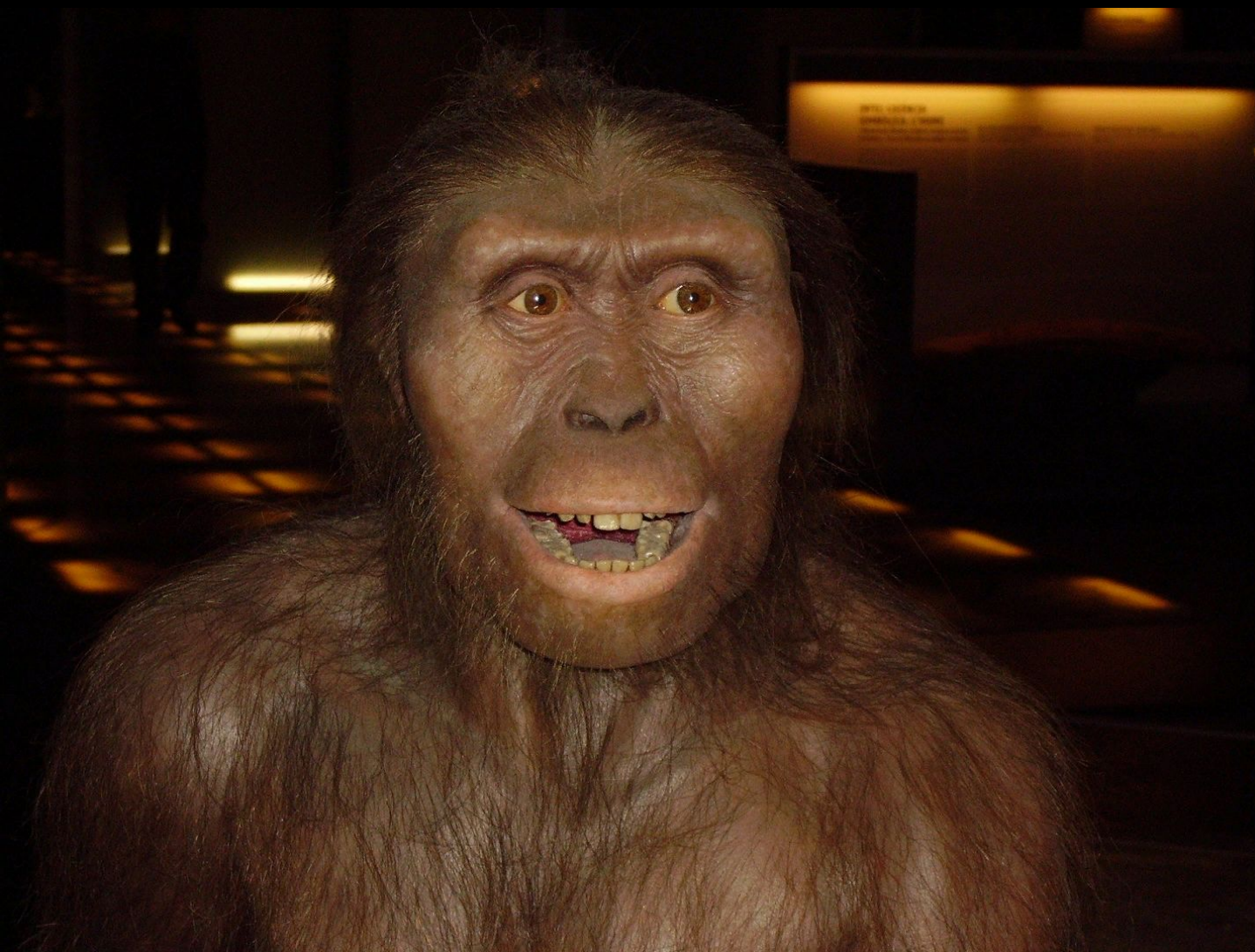
А затем распространился по всему Африканскому континенту.

Вымирают же австралопитеки около 1-2 миллионов лет назад.

Ученые полагают, что австралопитеки сыграли значительную роль в эволюции человека, будучи первым из гоминидов, у которых обнаружилось присутствие гена, приводящего к увеличению длины нейронов и соответственно более эффективной работы мозга.

Условные обозначения:

- △ Таунг - места находок останков древних гоминид
- ЮАР - страны, где находили останки древних гоминид



Австралопитек афарский (реконструкция).

Австралопитек

вымерший род гоминид.

Из доказательств, собранных палеонтологами и археологами, становится ясно, что род австралопитеков начал развиваться в Восточной Африке около 4 млн. лет назад.

А затем распространился по всему Африканскому континенту.

Вымирают же австралопитеки около 1-2 миллионов лет назад.

Ученые полагают, что австралопитеки сыграли значительную роль в эволюции человека, будучи первым из гоминидов, у которых обнаружилось присутствие гена, приводящего к увеличению длины нейронов и соответственно более эффективной работы мозга.

Homo erectus

Человек прямоходящий (*Homo erectus*)

вымерший вид рода *Homo*.

Жил от 1,6 миллиона до 200 тысяч лет назад, а возможно и в течение более длительного периода.

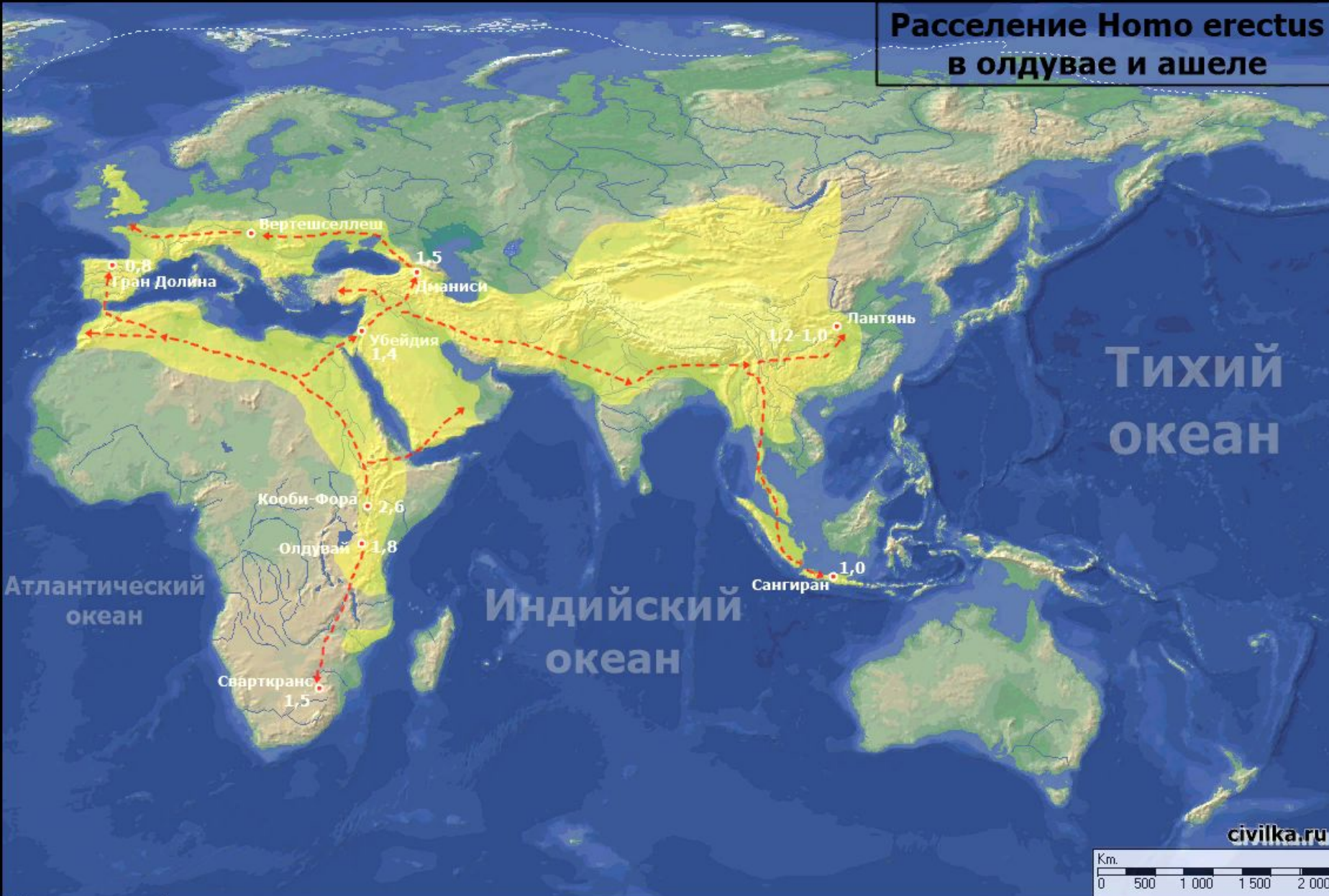
Появившись впервые вероятно в Африке, отдельные группы распространились потом в Европу, Восточную Азию (синантроп) и Юго-Восточную Азию (питекантроп).

У *Homo erectus* ясно обнаруживаются как “примитивные”, так и более “прогрессивные” признаки строения, поэтому его рассматривают как промежуточное звено между австралопитеками и *Homo sapiens*.



Человек прямоходящий (*Homo erectus*), реконструкция.

Расселение Homo erectus в олдувае и ашеле



Карта расселения Homo erectus в олдувайскую и ашельскую эпохи.

Условные обозначения:

- ареал расселения Homo erectus в ашеле
- стоянки древних гоминид
- возраст млн. лет
- направления расселения Homo erectus в олдувае

Неандертальцы

Неандертальцы

Ареал обитания неандертальцев
примерно 55 тыс. лет назад



Условные обозначения:

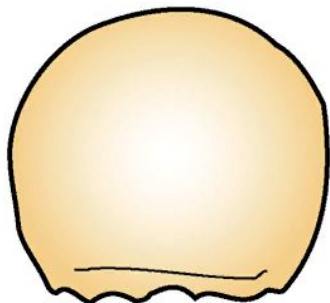
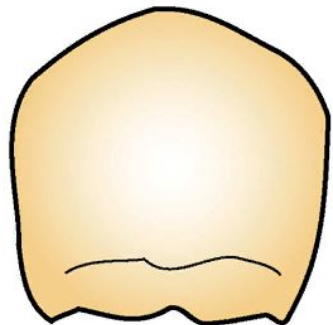
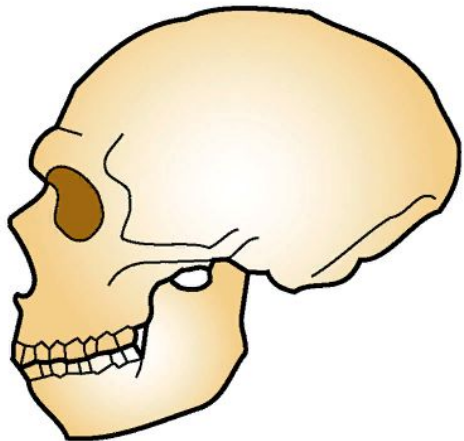
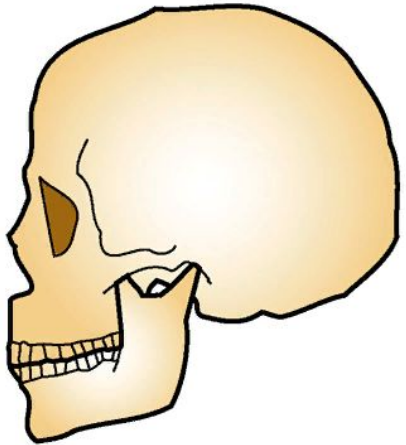
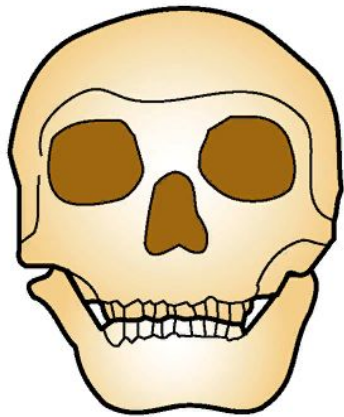
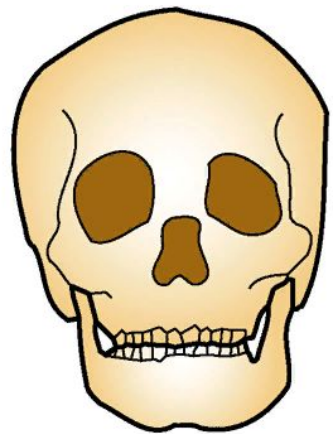
 - ареал обитания неандертальцев на современной карте



Череп
неандертальца
Engis 1



«Классический»
неандерталец из
грома Ля Шапель-о-
Сен в реконструкции
М. М. Герасимова
(Государственный
исторический музей,
Москва)



**Череп современного
(слева) и
неандертальского
человека (справа)**



**Череп
современного
(слева) и
неандертальско
го человека
(справа)**

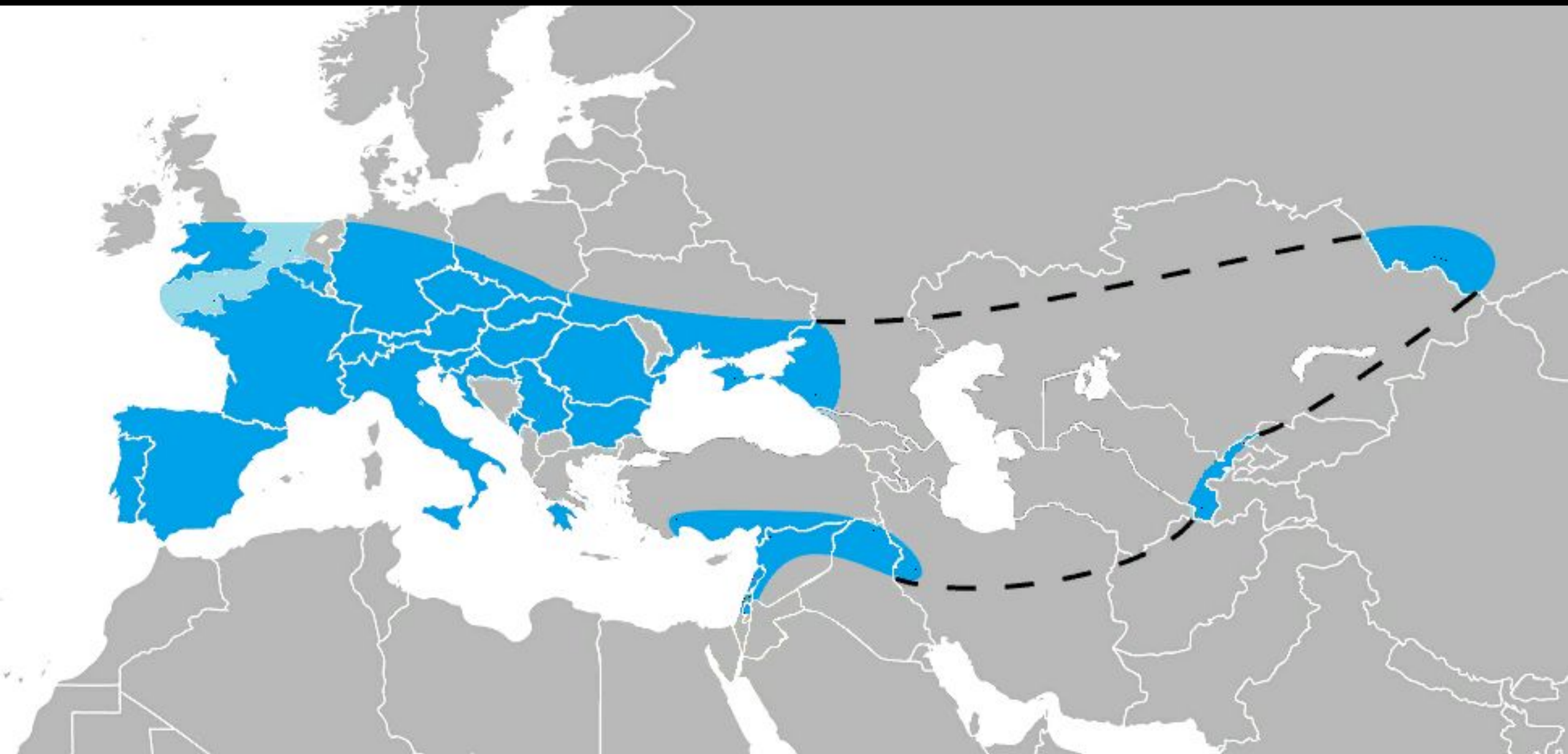
Череп современного человека

Череп неандертальца

Скелет шимпанзе

Пер
с
н
з

Неандертальцы



Неандертальцы



Неандерталец

(лат. *Homo neanderthalensis* или *Homo sapiens neanderthalensis*)

вымерший вид рода Homo, возможно подвид Homo sapiens.

Неандерталец тесно связан с современным человеком, состав ДНК отличается лишь на 0,3%.

Остатки жизнедеятельности неандертальцев включающие кости и каменные орудия, находят от Западной Европы и до Центральной Азии.

Первые люди с прото-неандертальскими чертами, как полагают, существовали в Европе еще 600-350 тыс. лет назад.



Голова неандертальца из местечка Шанидар 1, реконструкция.

Неандерталец

(лат. *Homo neanderthalensis* или *Homo sapiens neanderthalensis*)
вымерший вид рода Homo, возможно подвид Homo sapiens.

Неандерталец тесно связан с современным человеком, состав ДНК отличается лишь на 0,3%.

Остатки жизнедеятельности неандертальцев включающие кости и каменные орудия, находят от Западной Европы и до Центральной Азии.

Первые люди с прото-неандертальскими чертами, как полагают, существовали в Европе еще 600-350 тыс. лет назад.

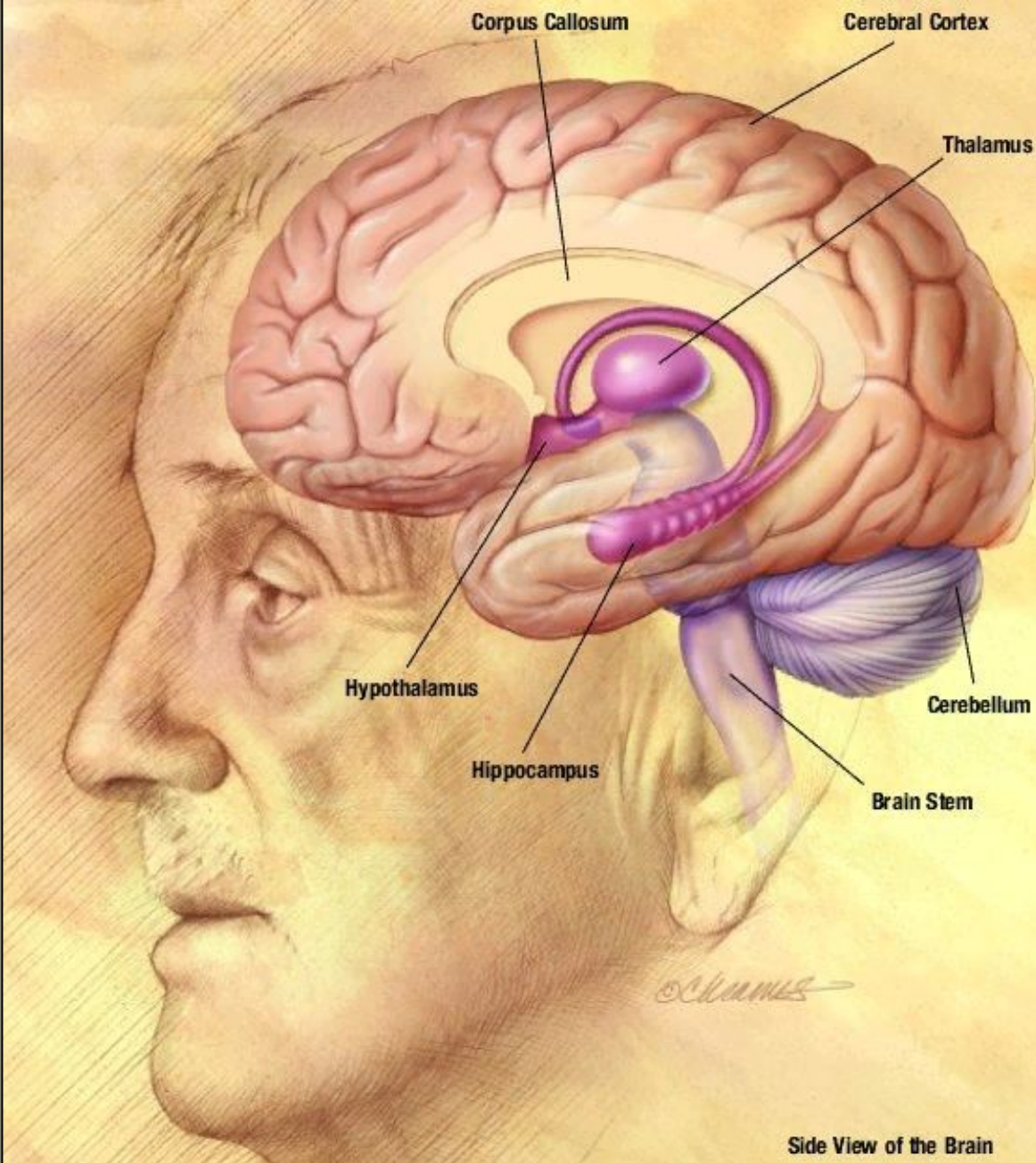


Голова неандертальца из местечка Шанидар 1, реконструкция.



Скелет неандертальца, реконструкция.

Homo sapiens



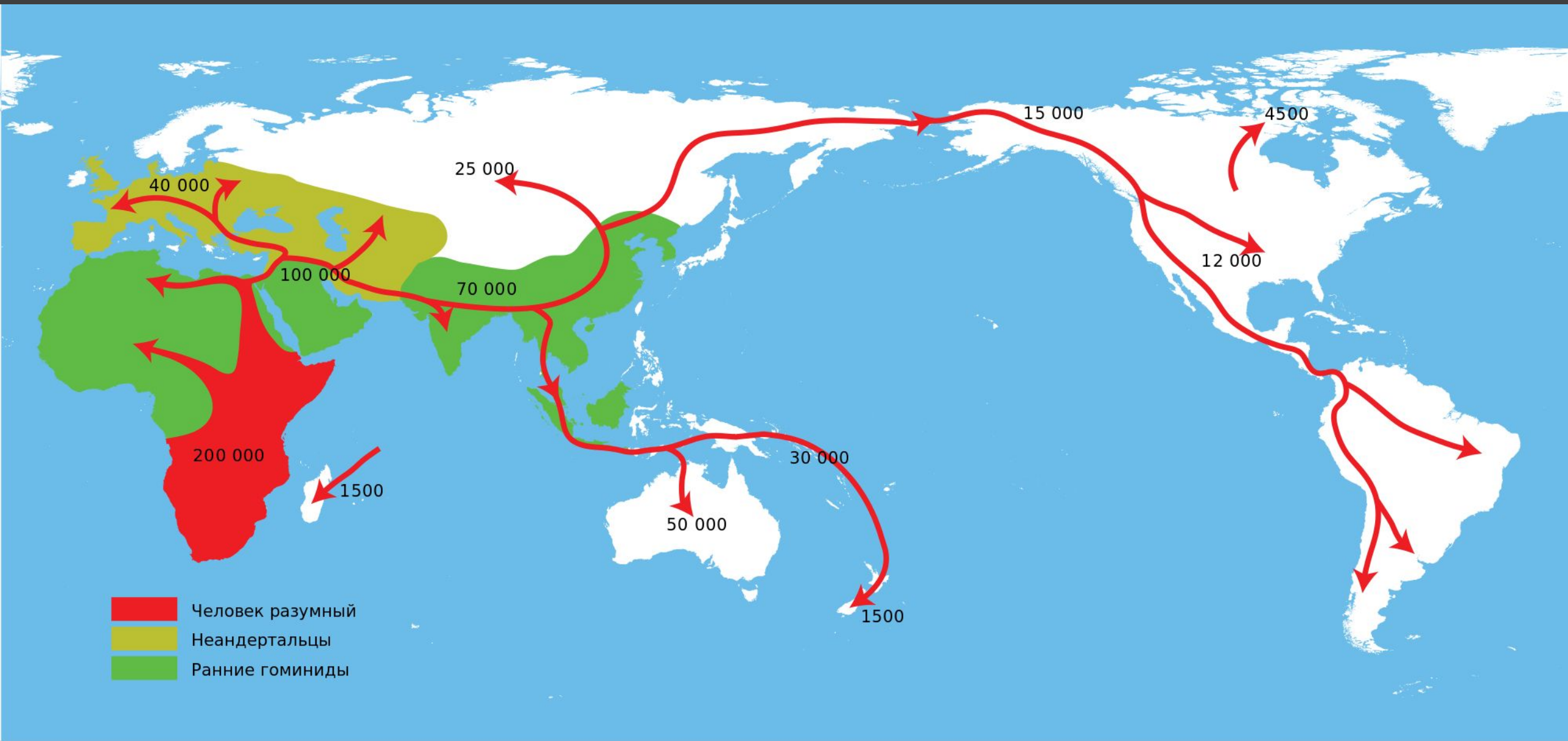
Homo sapiens

(с латин. *Homo sapiens* — «человек разумный»)

человек современного физического типа, который появился около 40 тыс. лет тому назад.

Рисунок человеческого мозга, показывающий некоторые важные структуры

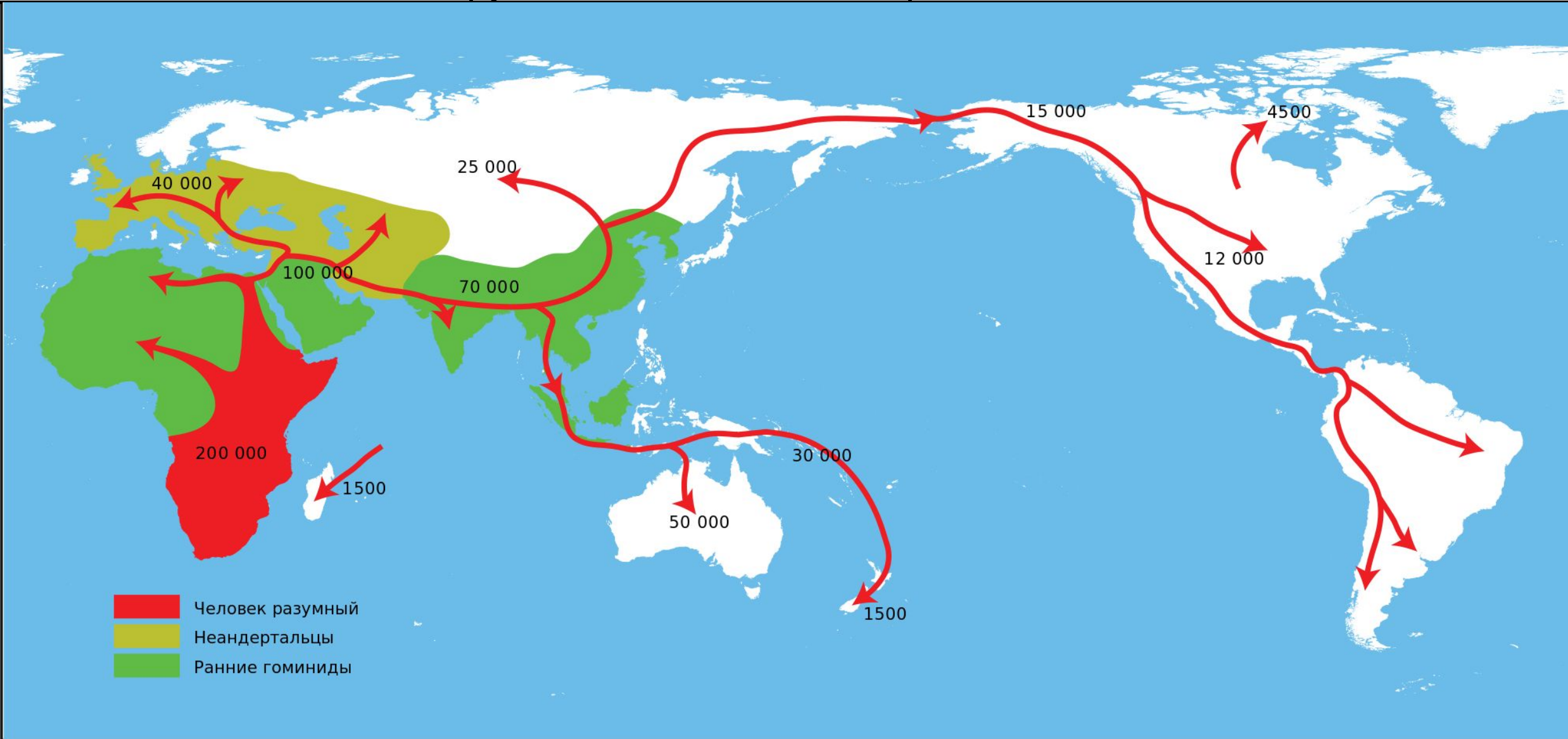
Где возник первый homo sapiens?



Первые миграции людей

Миграции

перемещение людей из одной территории в другую, в ряде случаев большими группами и на большие расстояния



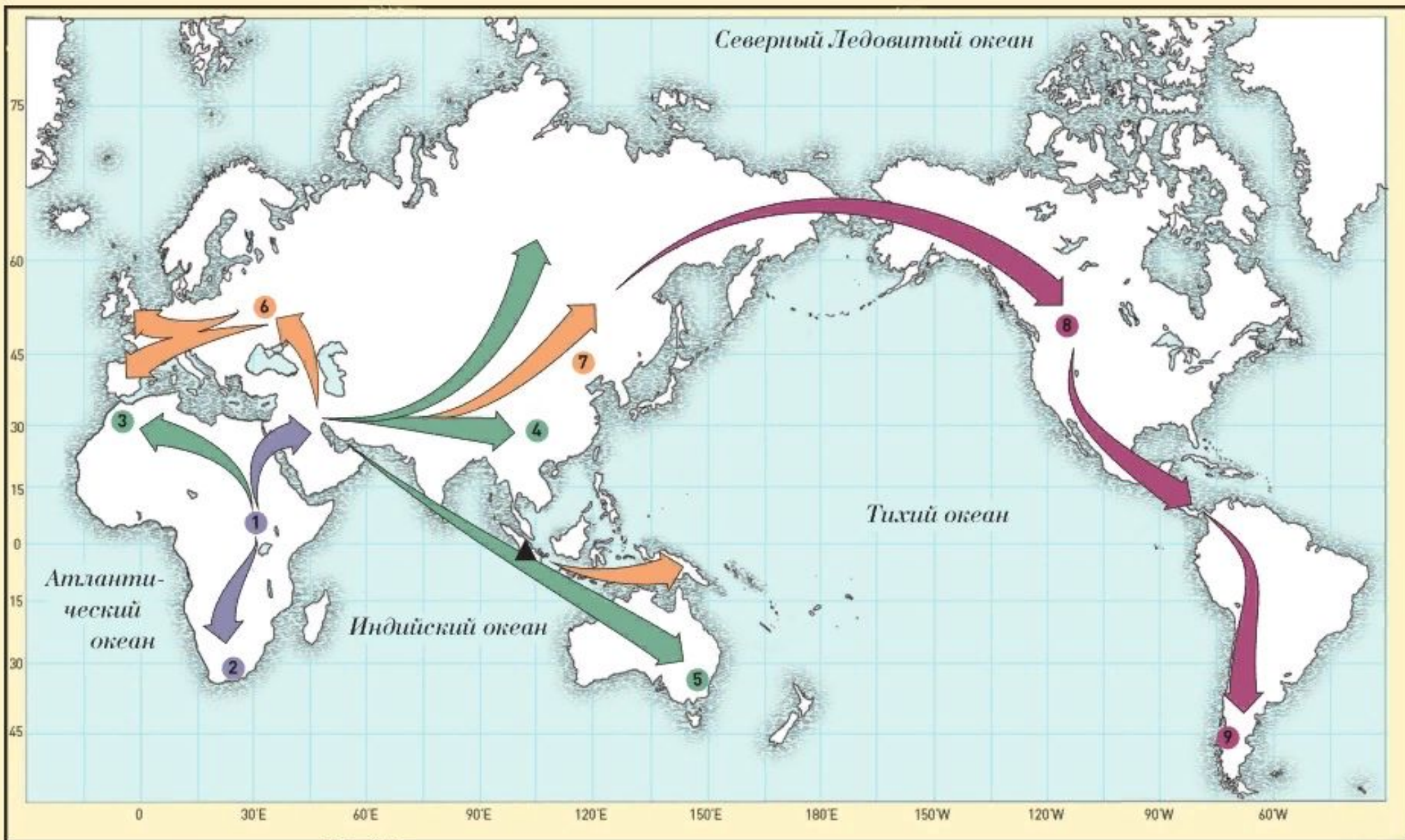
Первые миграции людей

НАПРАВЛЕНИЯ МИГРАЦИИ
(тыс. лет назад)

- 200–100
- 50–99
- 20–49
- 0–19

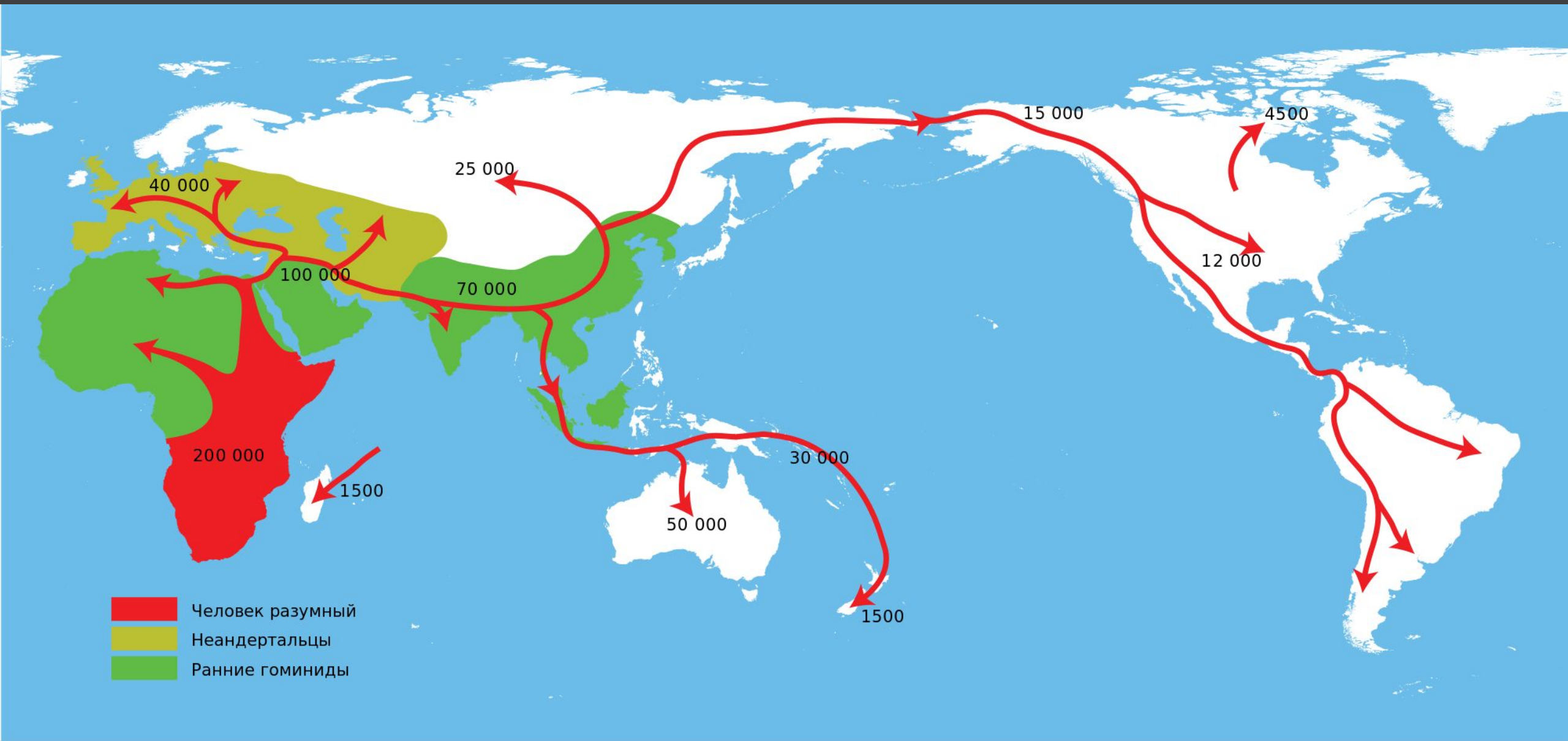
АРХЕОЛОГИЧЕСКИЕ
РАСКОПКИ

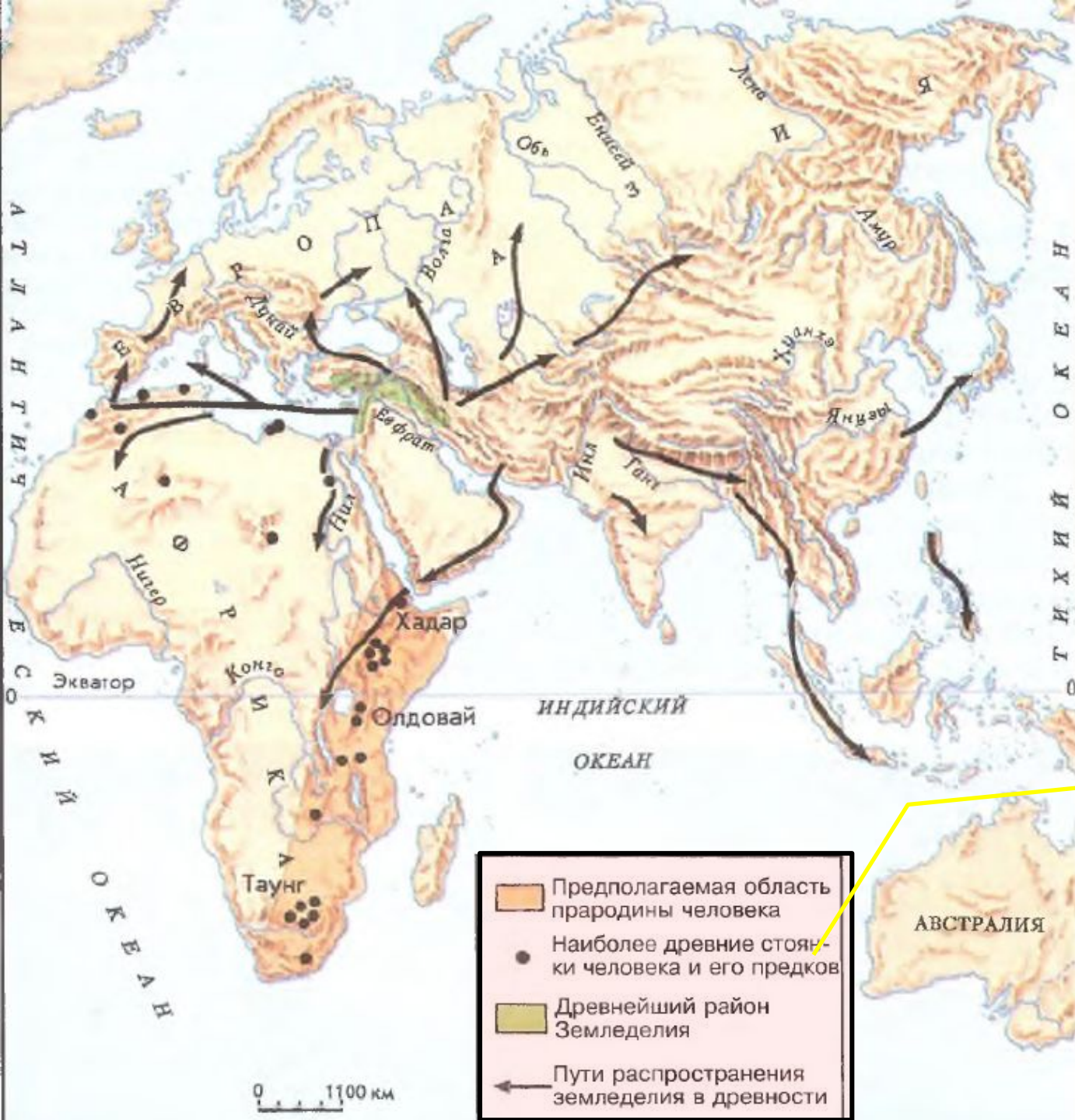
- 1 **Омо Кибиш**
98 000–192 000 лет назад
- 2 **Устье реки Клазиес**
64 000–104 000 лет назад
- 3 **Дар-эс-Солтан**
ок. 80 000 лет назад
- 4 **Лиучжень**
ок. 68 000 лет назад
- 5 **Озеро Мунго**
ок. 50 000 лет назад
- 6 **Костёнки**
ок. 45 000 лет назад
- 7 **Тянь-юань**
ок. 42 000 лет назад
- 8 **Пейсли, Орегон**
ок. 14 000 лет назад
- 9 **Монте-Верде**
ок. 15 000 лет назад



▲ Извержение Тобы 74 000 лет назад

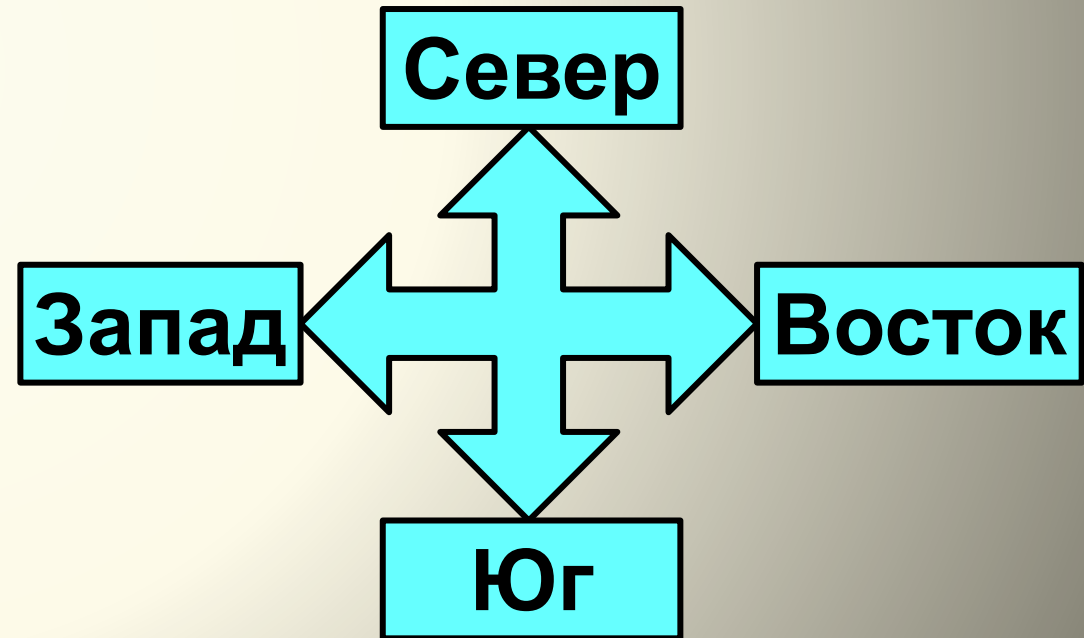
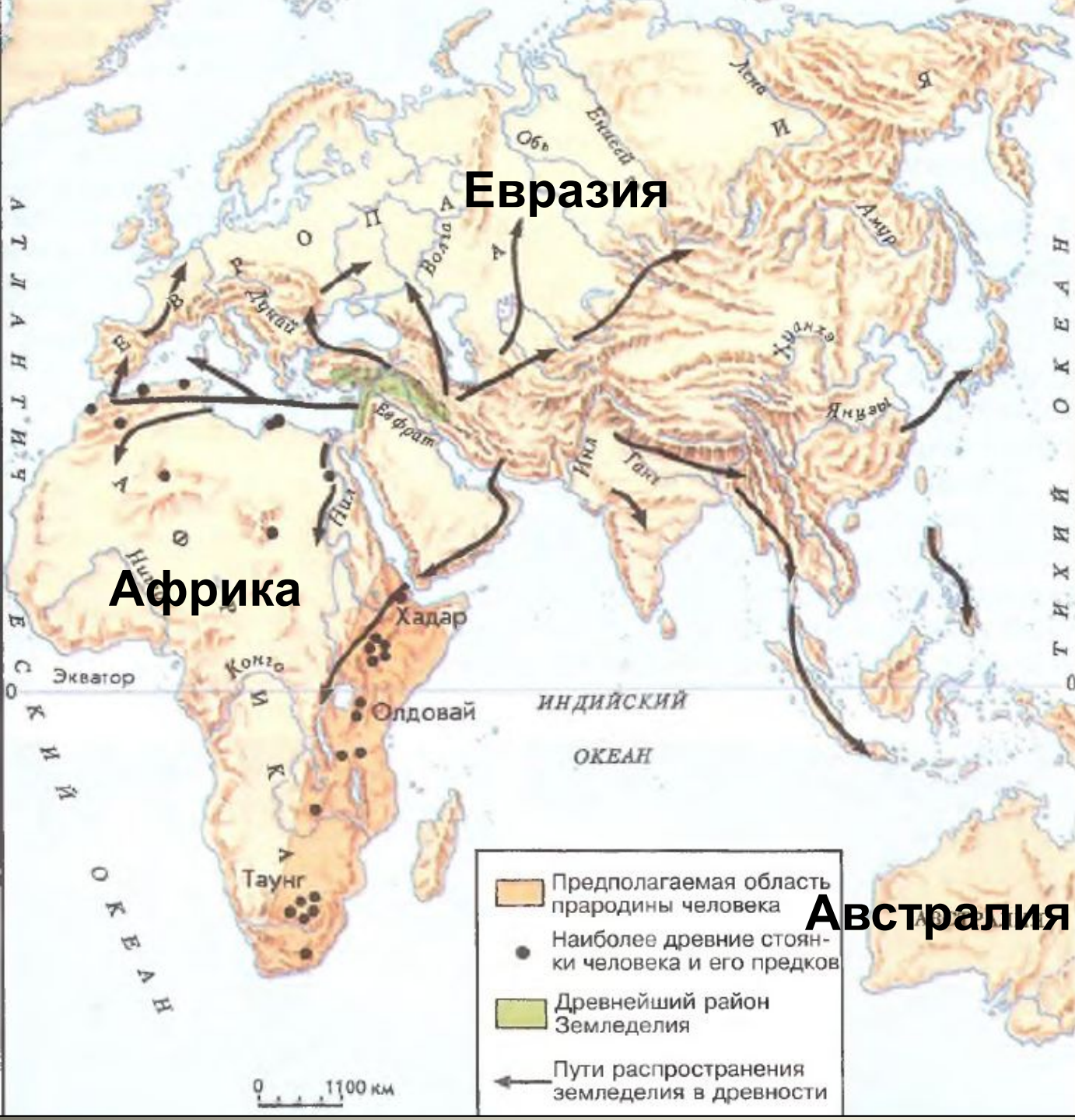
Первые миграции людей





Легенда карты

Где находится предполагаемая прародина человека?



**Первые орудия труда.
Каменный век.**

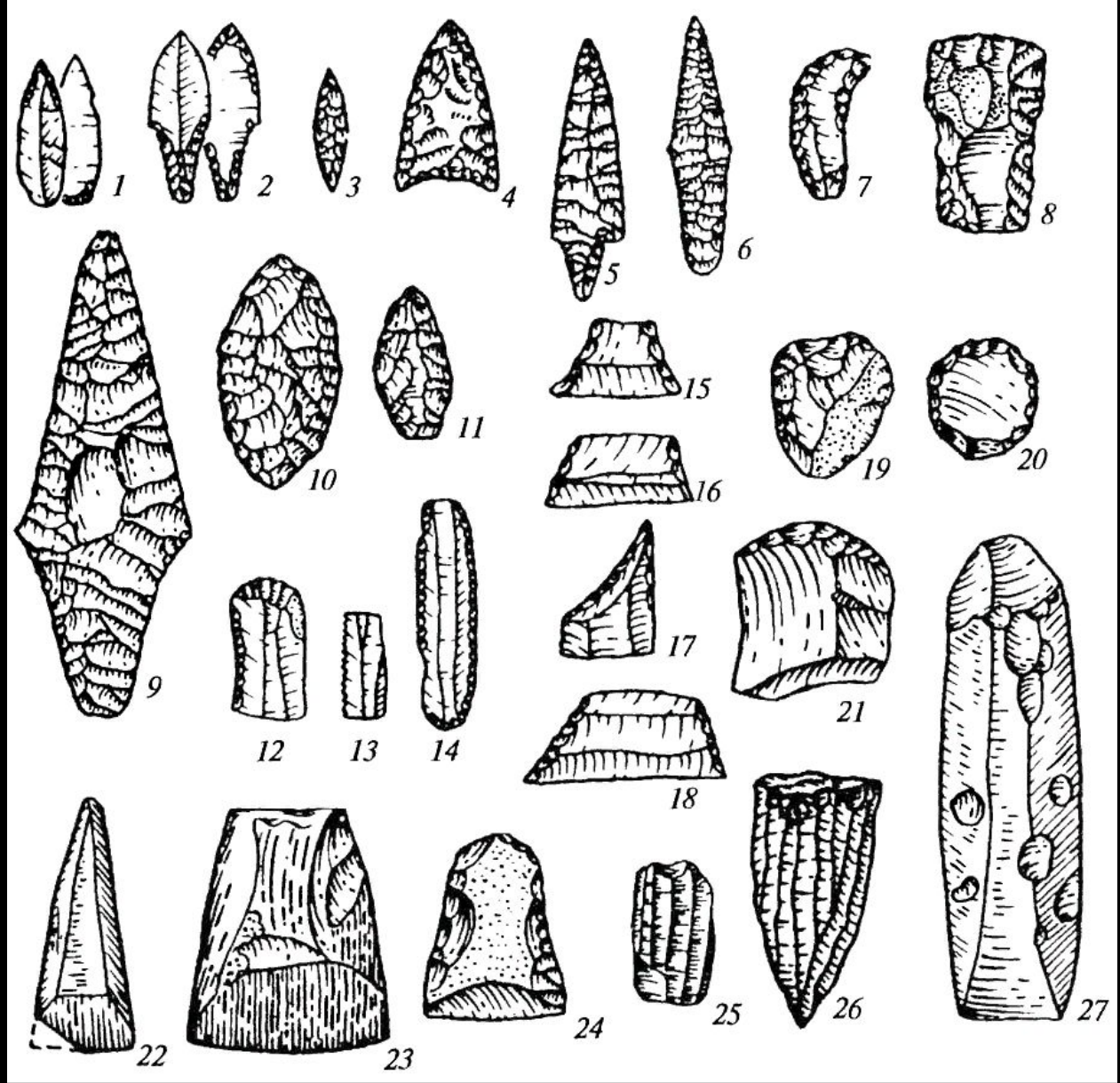


Рубило

Первые орудия труда



Палка-
копалка



Каменные орудия неолита:

1-6 — наконечники стрел; 7 — нож; 8 — рубящее орудие; 9-11 — наконечники;
 12-14 — негеометрические микролиты (пластинки с ретушью); 15-18 —
 геометрические микролиты; 19-21 — скребки; 22, 23, 27 — шлифованные топоры
 из сланца; 24 — кремневый топор; 25, 26 — нуклеусы

Скара-Брей, неолитическое поселение на Оркнейских островах, Шотландия. Ок. 3180-2500 гг. до н.э



Неолитический
серп.

Музей Кинтана,

Испания.



Неолитические
орудия с
рукоятками из
кости и рога.

Найдены в
Ешил-Хююке,
провинция
Измир, Турция.

Каменный век

древнейший и самый длительный период в истории человечества, характеризующийся использованием **камня** как основного твердого материала для изготовления орудий труда.

Для изготовления разнообразных орудий и других необходимых изделий человек использовал не только камень, но другие твердые материалы:

вулканическое стекло,

кость,

дерево,

а также пластичные материалы животного и растительного происхождения (шкуры и кожу животных, растительные

волокон, войлока, ткани)



Палеолитические орудия, найденные в 2008 году в Гуанси (юг Китая).

Каменный век

древнейший и самый длительный период в истории человечества, характеризующийся использованием камня как основного твердого материала для изготовления орудий труда.

В археологической науке каменный век принято разделять на несколько основных этапов:

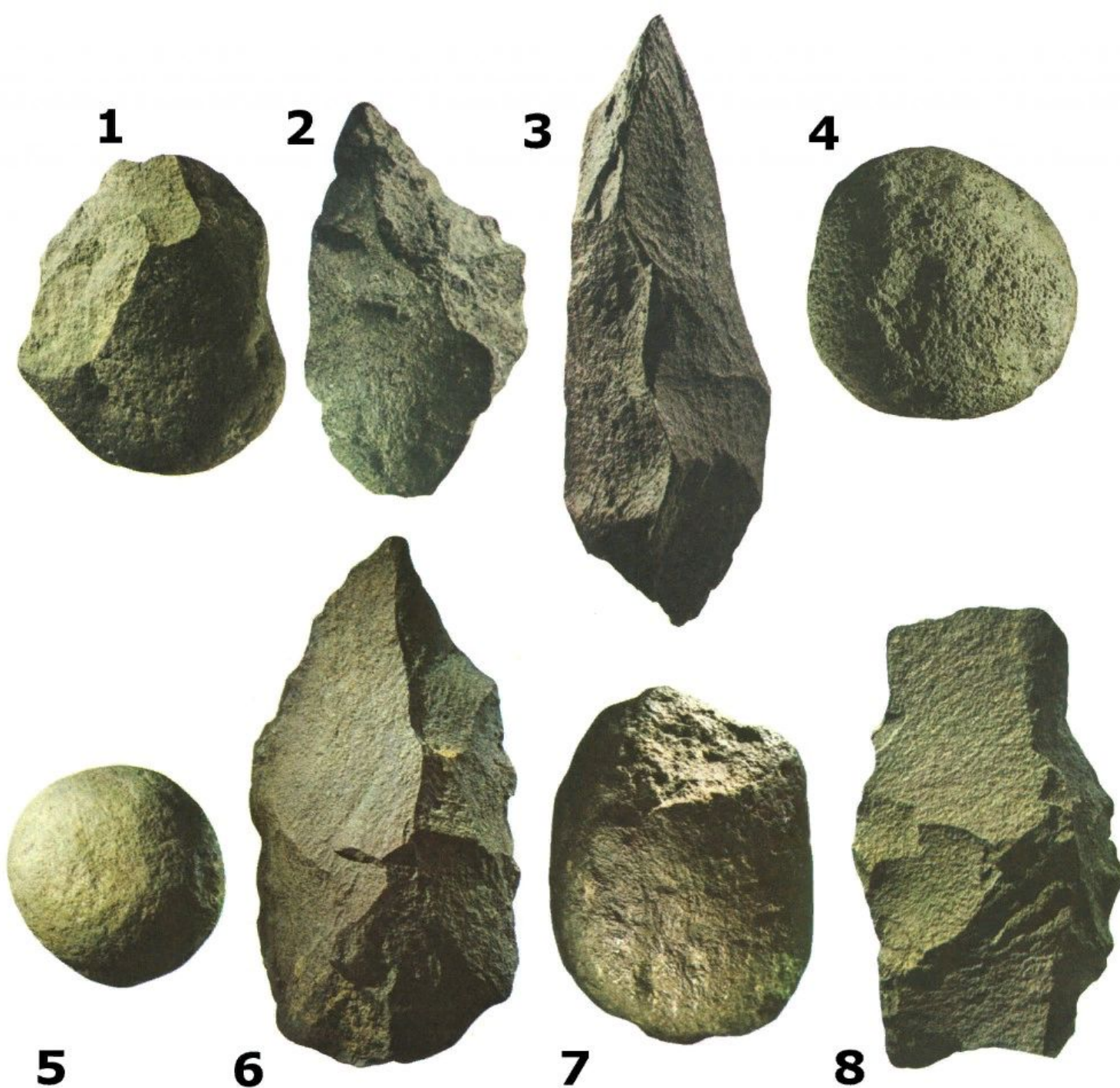
древний каменный век — палеолит
(3 млн. лет до н.э. — 10 тыс. лет до н.э.);

средний — мезолит
(10-9 тыс. — 7 тыс. лет до н.э.);

новый — неолит
(6-5 тыс. — 3 тыс. лет до н.э.).



Палеолитические орудия, найденные в 2008 году в Гуанси (юг Китая).



Орудия труда, которые изготавливались в эпоху палеолита.

- 1 — Ударник (Чоппер) режущее орудие. Оббитое с одной стороны.
- 2 — Проторубило (бифас) — режущее орудие, оббитое с двух сторон.
- 3 — Остроконечник, — чтобы прокалывать и копать.
- 4 — Камень — наковальня. На котором оббивались другие орудия.
- 5 — Сфероид — тип отбойника.
- 6 — Ручное рубило — чтобы копать, рубить и резать.
- 7 — Отбойник — для изготовления других орудий.
- 8 — Резак — чтобы снимать шкуры и резать.

Занятия древнейших людей

Занятия древнейших людей. Охота.



**Овладение
огнем**

Овладение огнем



Ранние миграции людей. Карта.



- Предполагаемая территория прародины человека
 - Самые известные места находок останков древнейших людей
 - Наиболее известные стоянки древних людей
 - Австралопитек
 - Человек умелый
 - Человек прямоходящий
 - Человек разумный:
 - неандерталец
 - кроманьонец
 - Пути расселения первых людей
 - Граница максимального оледенения
- Масштаб 1:130 000 000