

РАЗРАБОТКА ПЛАНА АДМИНИСТРАТИВНО- БЫТОВОГО КОМПЛЕКСА

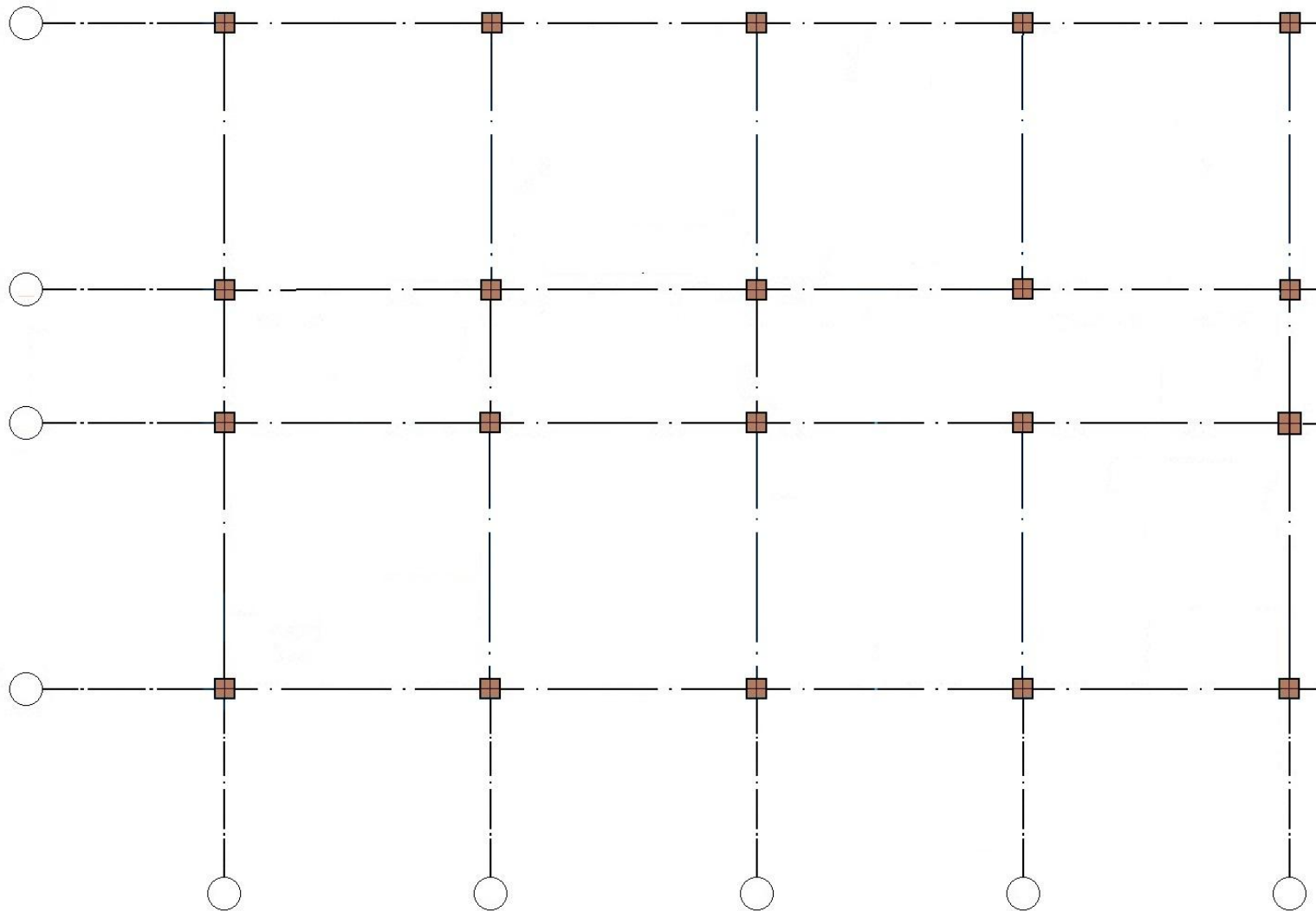
Порядок разработки плана административно-бытового комплекса:

- 1. Задаем ширину здания (12, 15, 18 м) в соответствии с количеством работающих.**
- 2. Так как в здании по противопожарным требованиям должно быть не менее двух лестниц с выходами возле них, удобно одну лестничную клетку расположить в торце здания, напротив нее – небольшой вестибюль и выход.**
- 3. Далее начинается формирование гардеробно-душевого блока (ГДБ) для большей группы работающих (мужчин или женщин) – на всю ширину здания.**

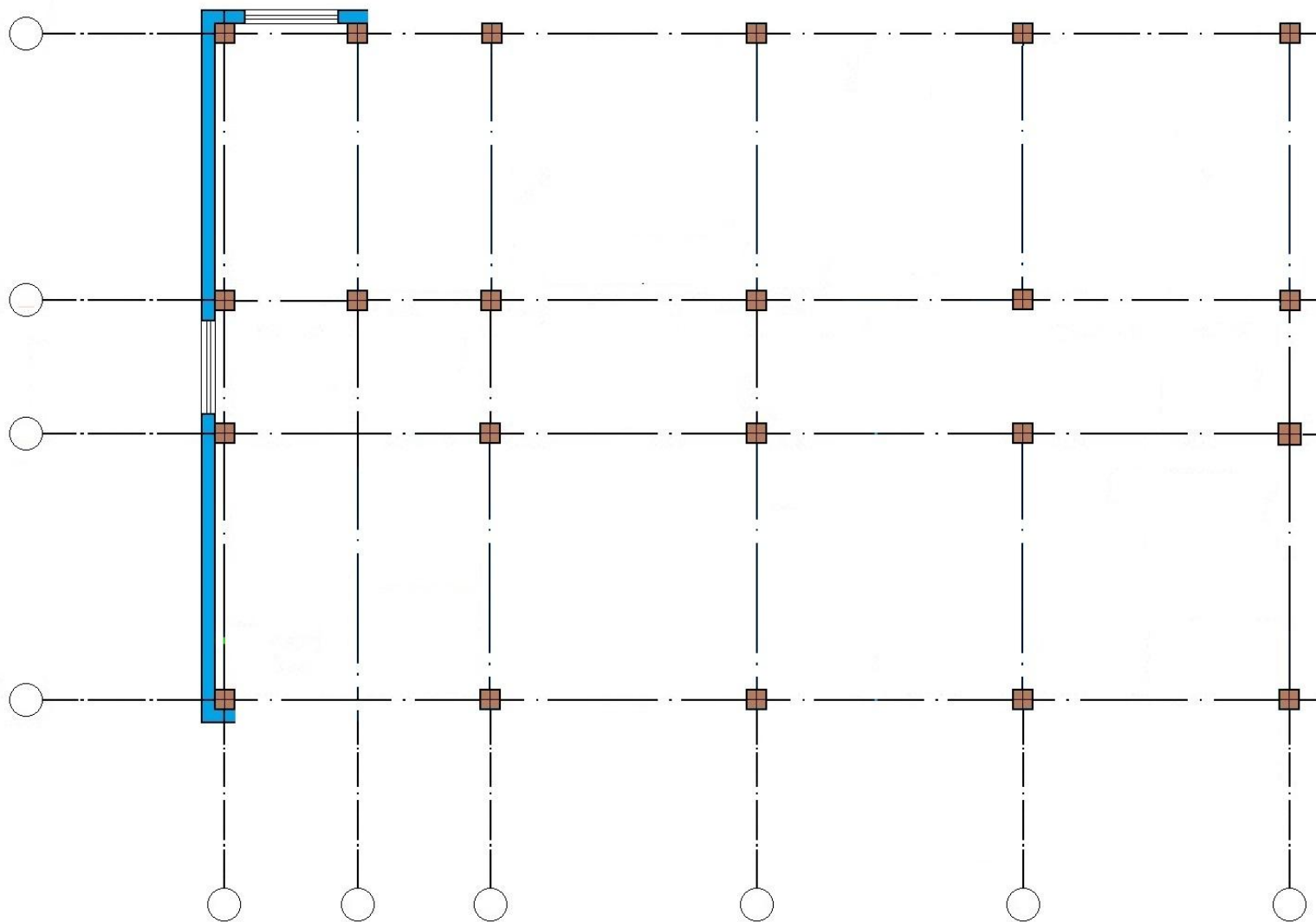
Вход в блок осуществляется через тамбур, либо напротив двери устанавливается экран на расстоянии 1м.

При необходимости в составе ГДБ проектируются кладовые для хранения чистой и грязной спецодежды, помещение для дежурного, далее производится расстановка шкафов в необходимом количестве.

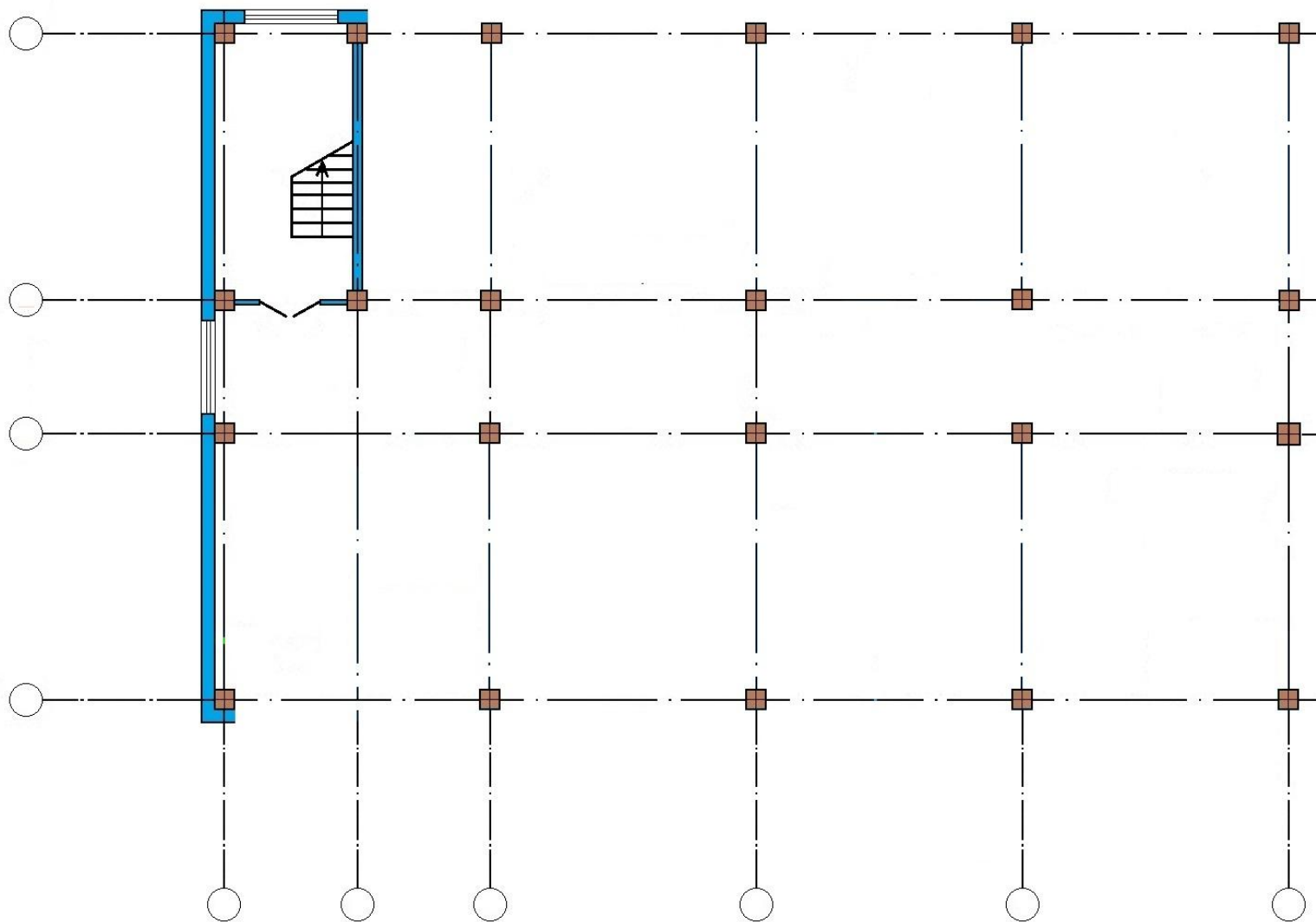
РАЗРАБОТКА ПЛАНА АБК



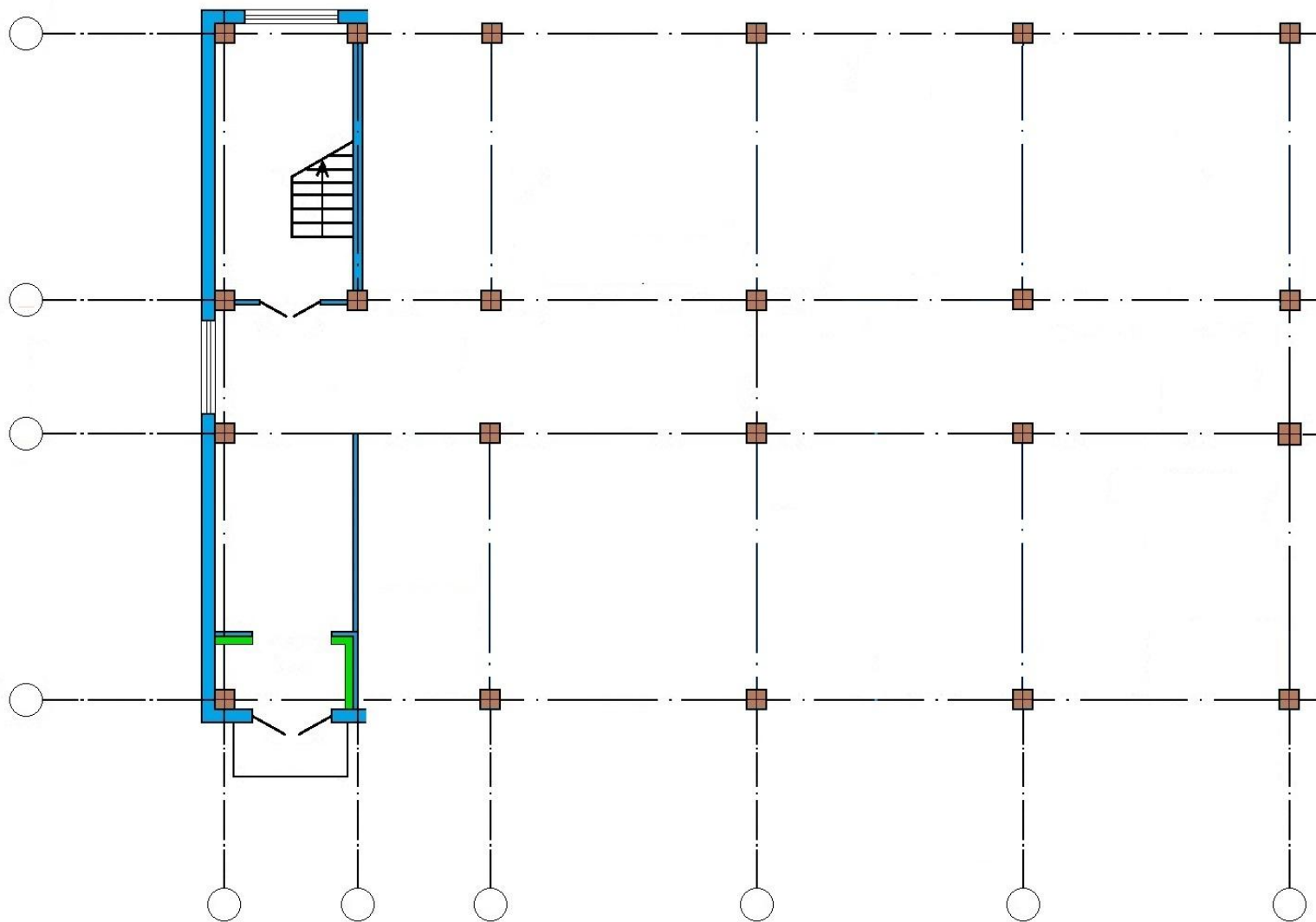
РАЗРАБОТКА ПЛАНА АБК



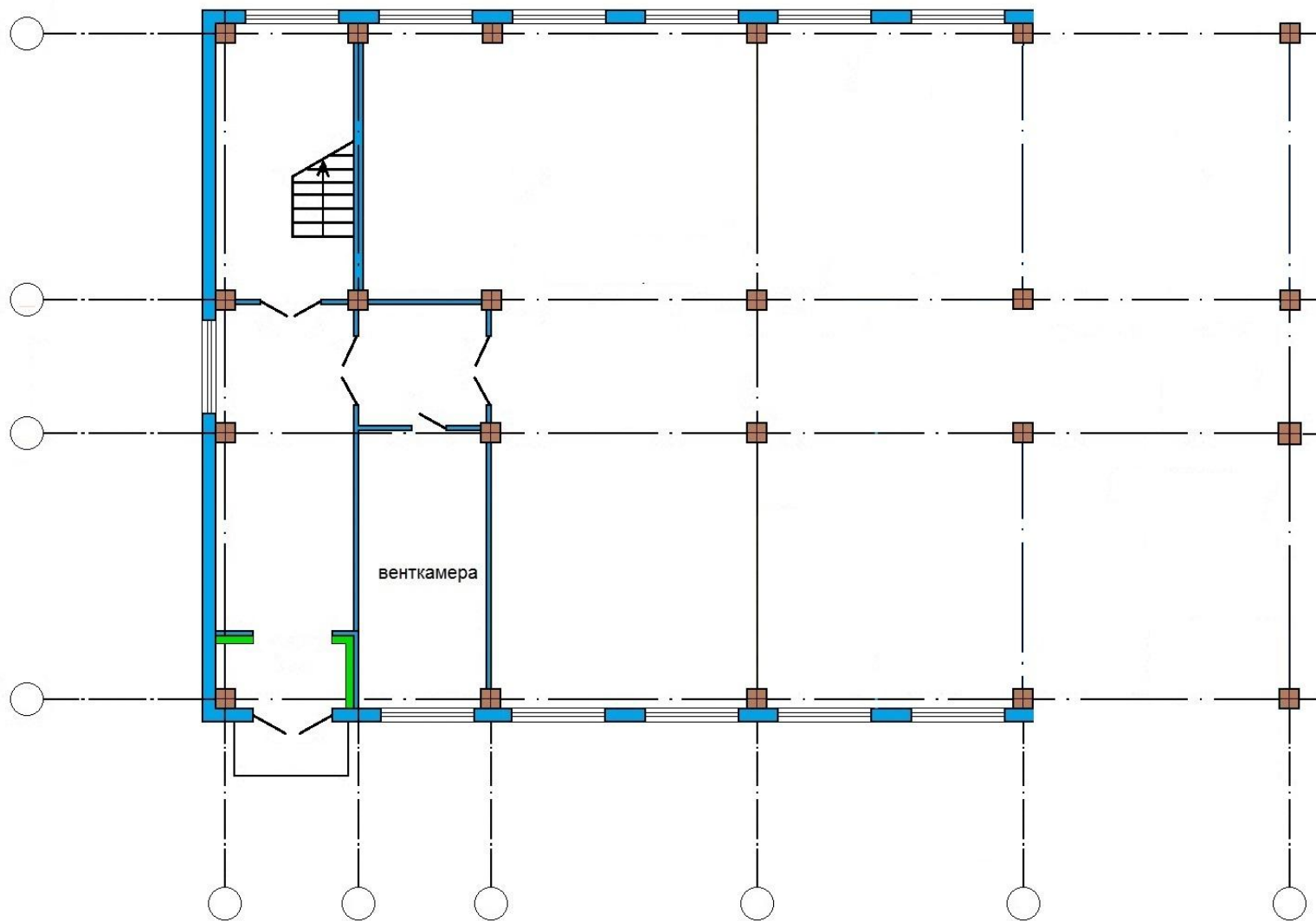
РАЗРАБОТКА ПЛАНА АБК



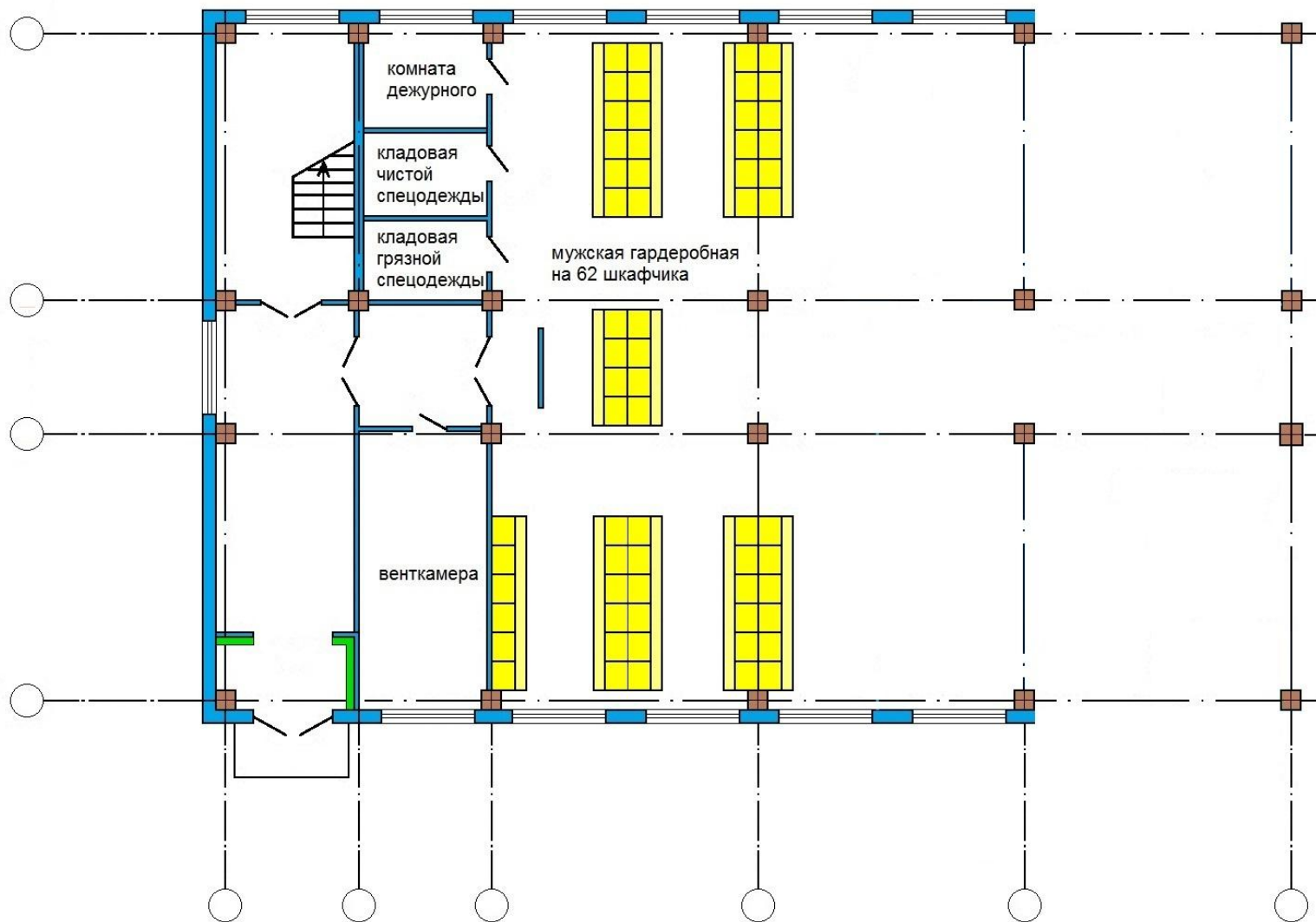
РАЗРАБОТКА ПЛАНА АБК



РАЗРАБОТКА ПЛАНА АБК



РАЗРАБОТКА ПЛАНА АБК



Порядок разработки плана административно-бытового комплекса:

4. После размещения всех шкафов в составе ГДБ проектируются душевые с преддушевыми.

Эти помещения не должны примыкать к наружным стенам, поэтому если в проекте предусматриваются отдельные гардеробы, по обе стороны от душевых оставляют 1,5 м «сухие» проходы из одного гардероба в другой. Если гардероб – общий, то в этой части могут быть расположены умывальные, туалеты, а с другой стороны – выход из ГДБ в вестибюль (в середине здания).

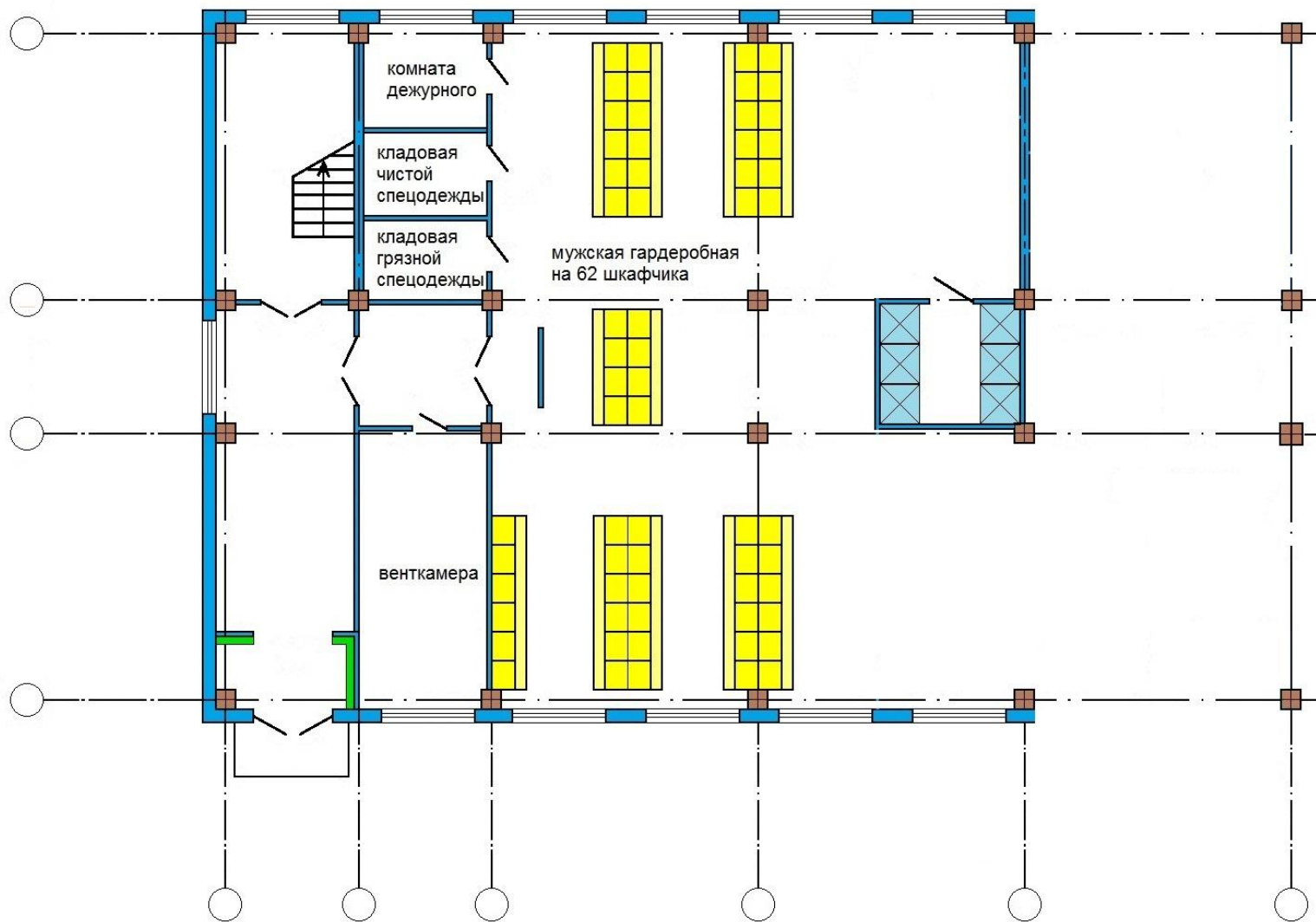
Закрытые душевые кабины должны иметь входы из преддушевой.

При проектировании обычных душевых в ГДБ с отдельными гардеробами, выходы из преддушевой предусматриваются в оба гардероба. Если душевые проектируются со сквозным проходом, то со стороны гардероба спецодежды предусматриваются тамбуры, а со стороны гардероба домашней одежды – преддушевые.

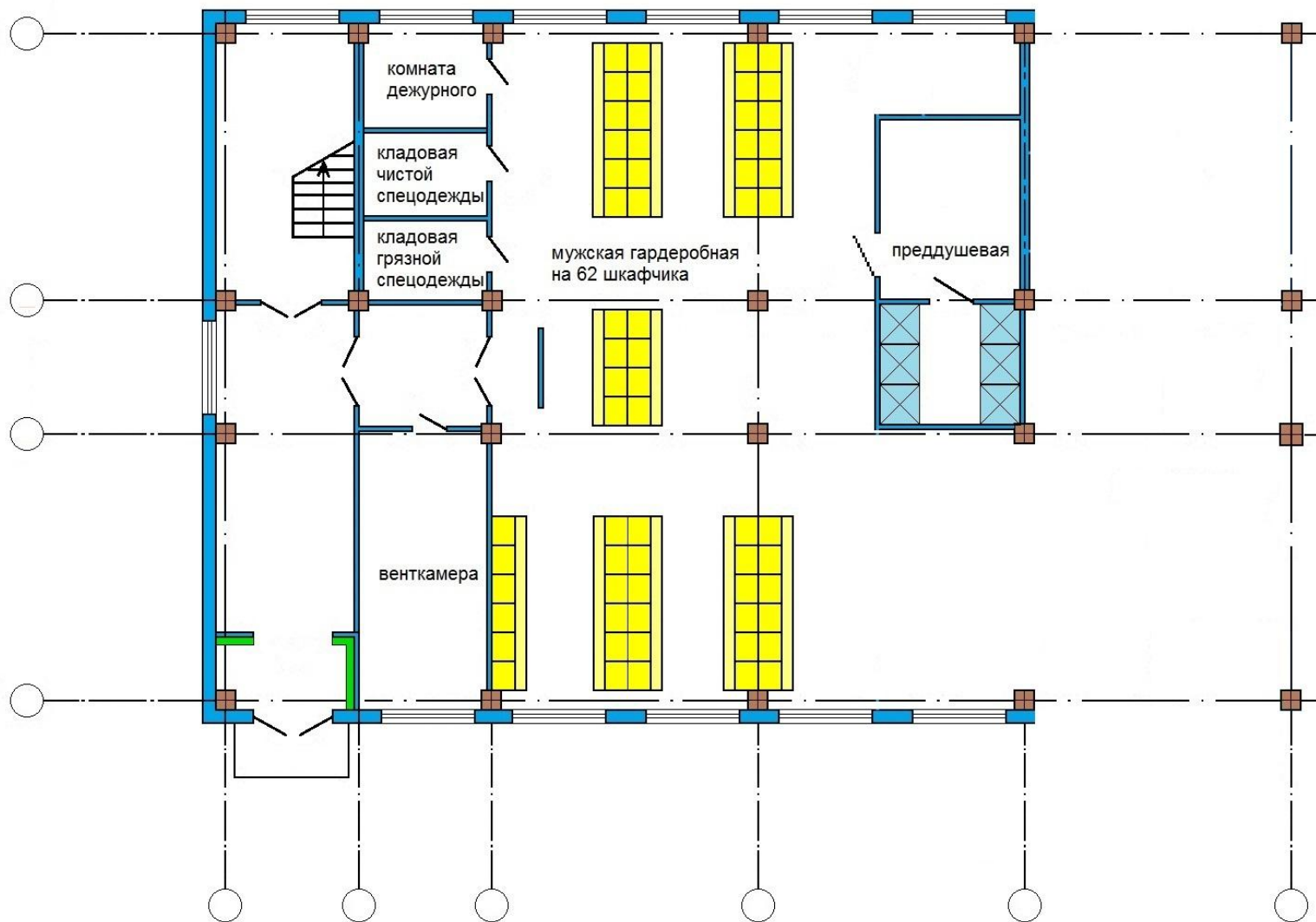
Порядок разработки плана административно-бытового комплекса:

- 5. Умывальные размещаются смежно с душевыми помещениями. Если количество умывальников по расчету велико – следует предусмотреть отдельное помещение умывальной. Если умывальников не много – их можно разместить на стене душевого помещения в гардеробе, увеличив ширину прохода в этой зоне до 2 м.**
- 6. При проектировании сквозных душевых, умывальные помещения или умывальники должны быть расположены со стороны гардероба спецодежды.**
- 7. Уборная в составе ГДБ проектируется на 1 – 2 прибора и располагается смежно с душевыми, преддушевыми и умывальными помещениями.**
- 8. Если по санитарной группе производственных процессов необходимо запроектировать отдельные гардеробы – второй гардероб располагается в здании далее – после санитарного блока.**

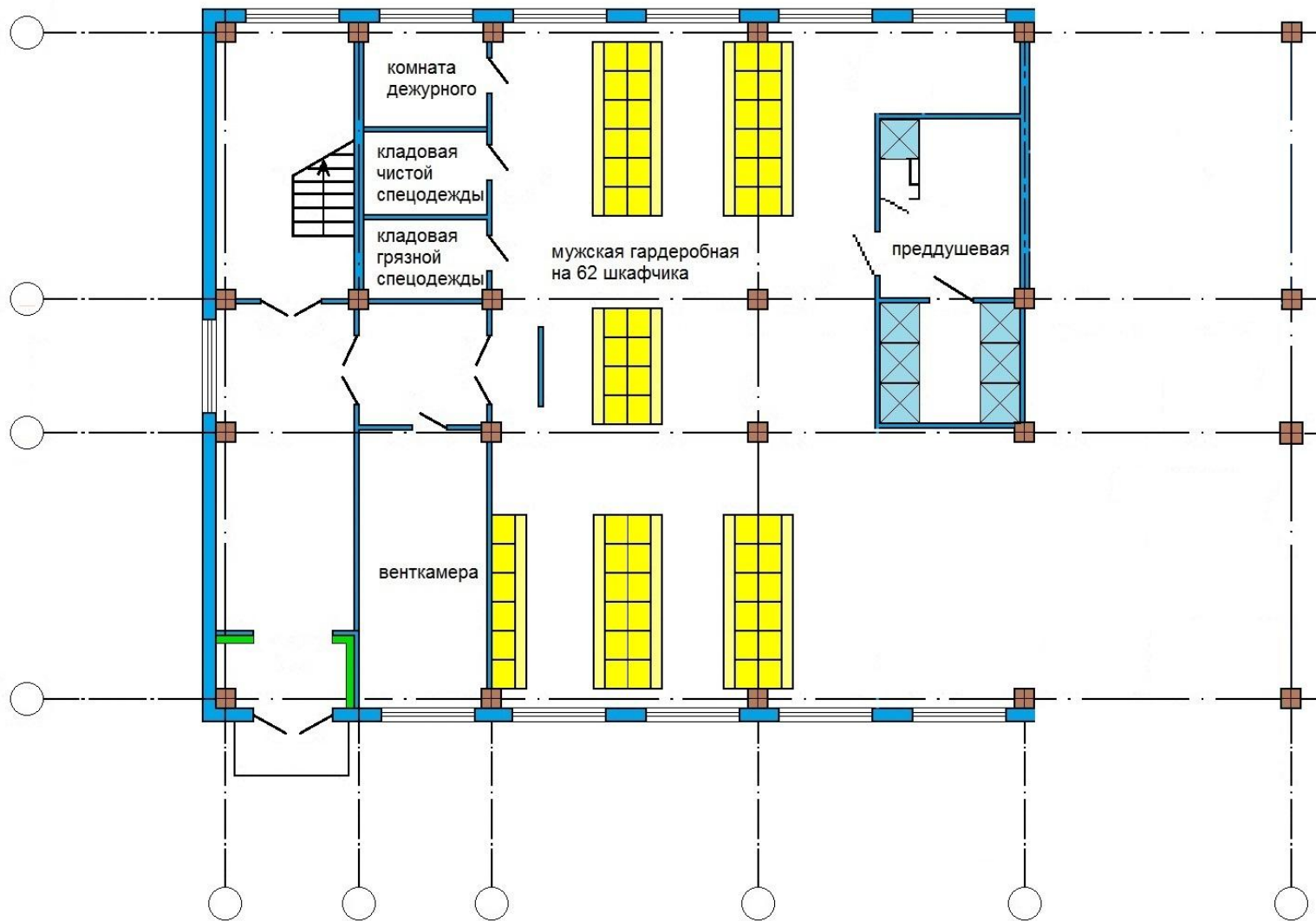
РАЗРАБОТКА ПЛАНА АБК



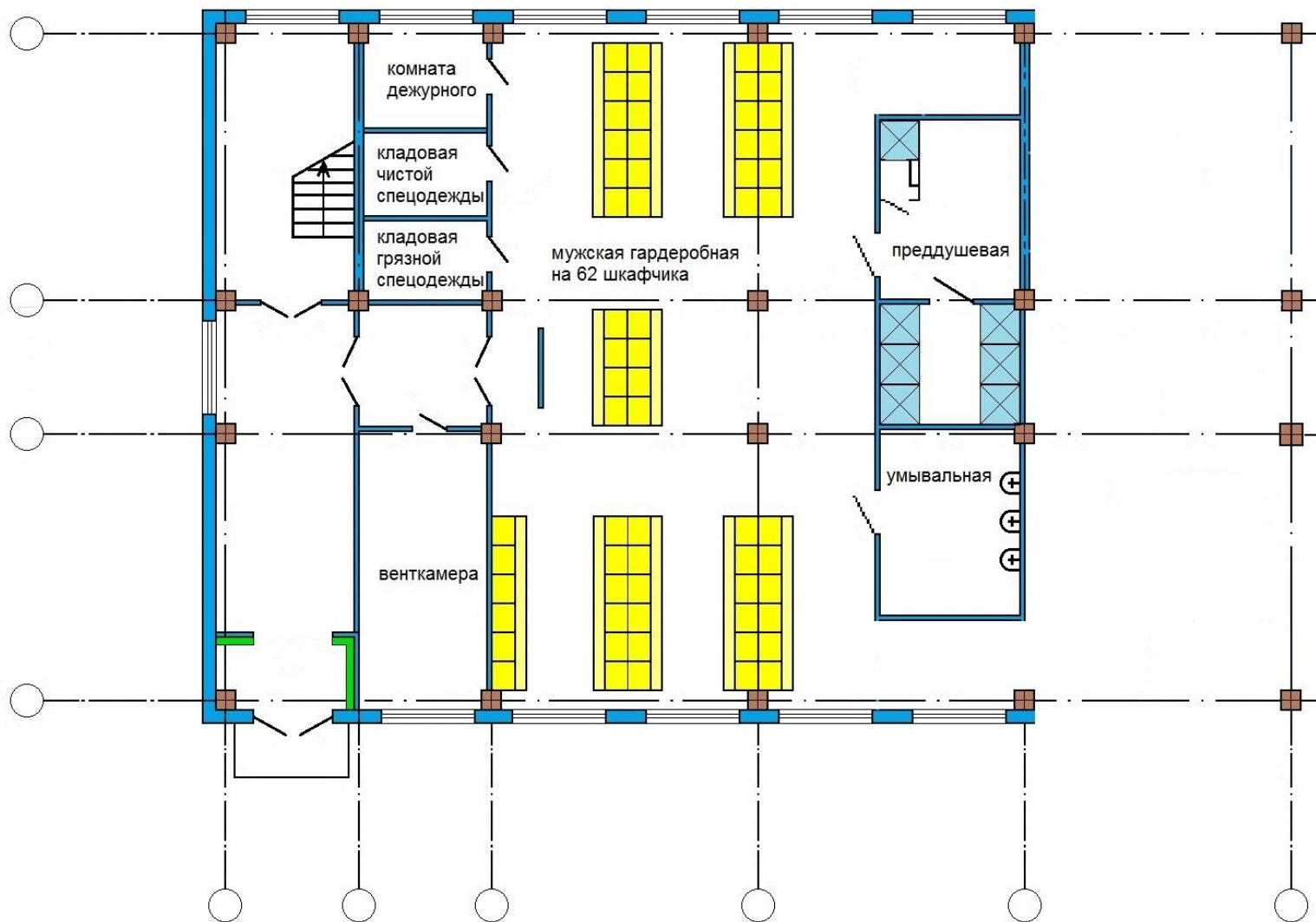
РАЗРАБОТКА ПЛАНА АБК



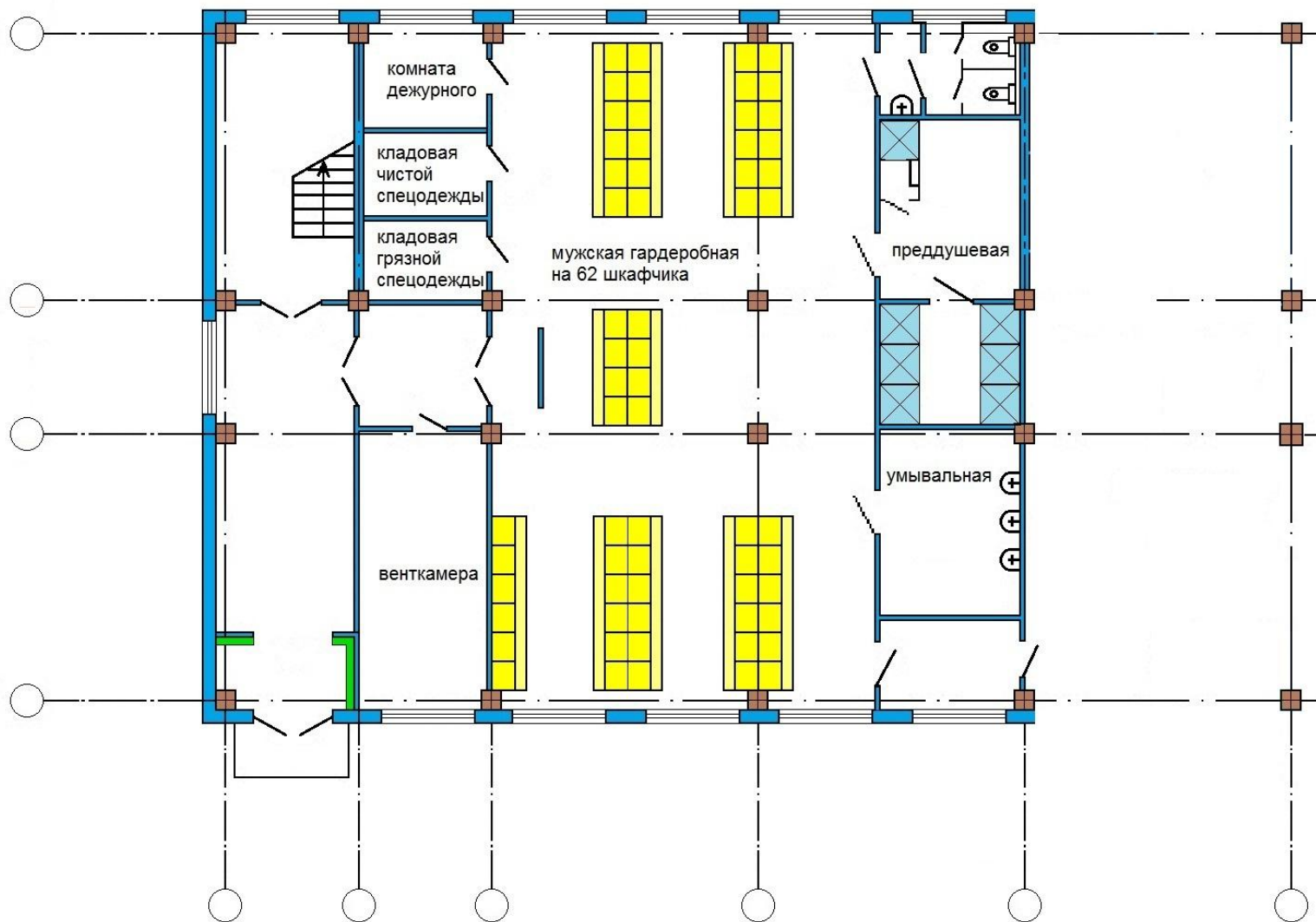
РАЗРАБОТКА ПЛАНА АБК



РАЗРАБОТКА ПЛАНА АБК



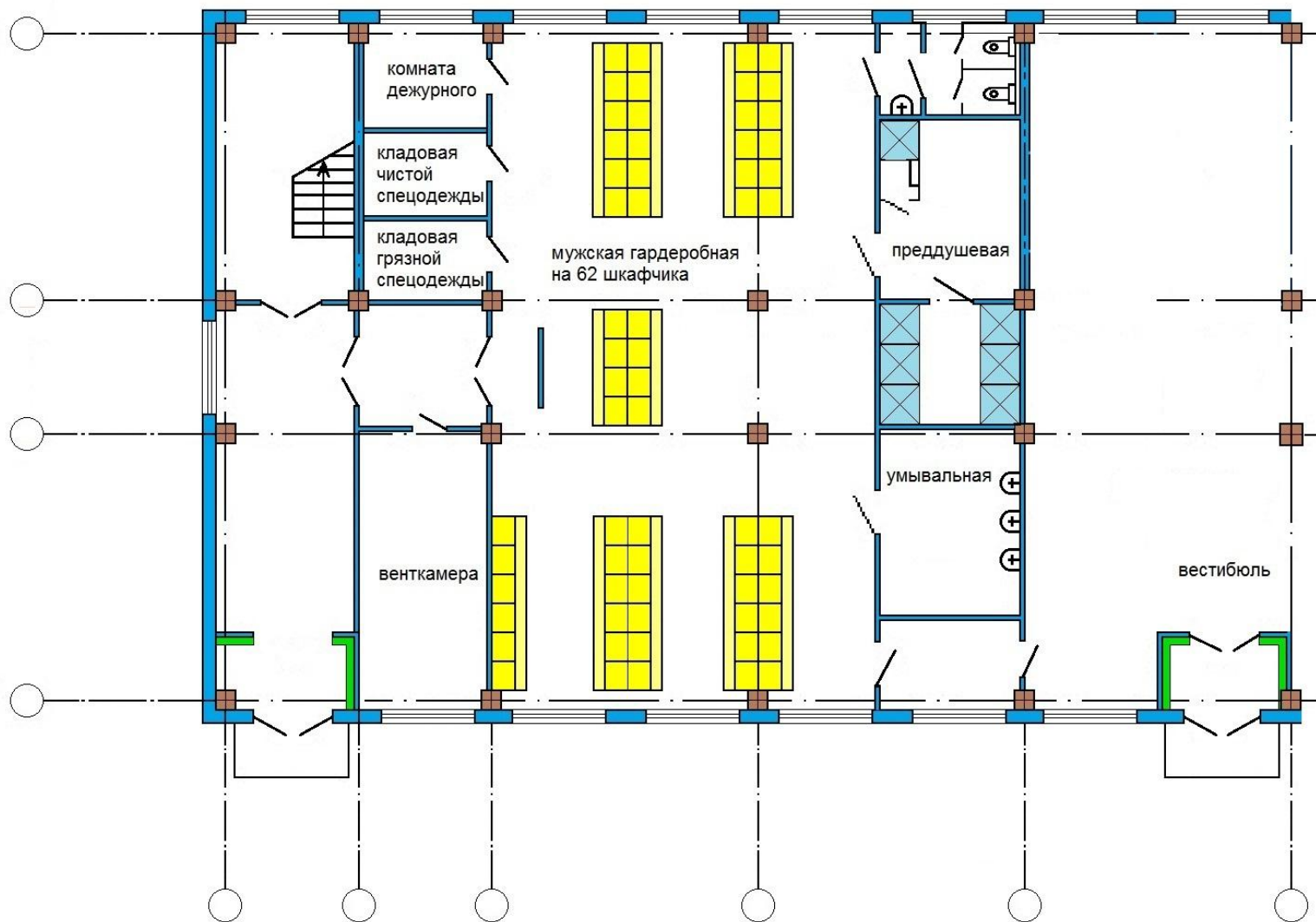
РАЗРАБОТКА ПЛАНА АБК



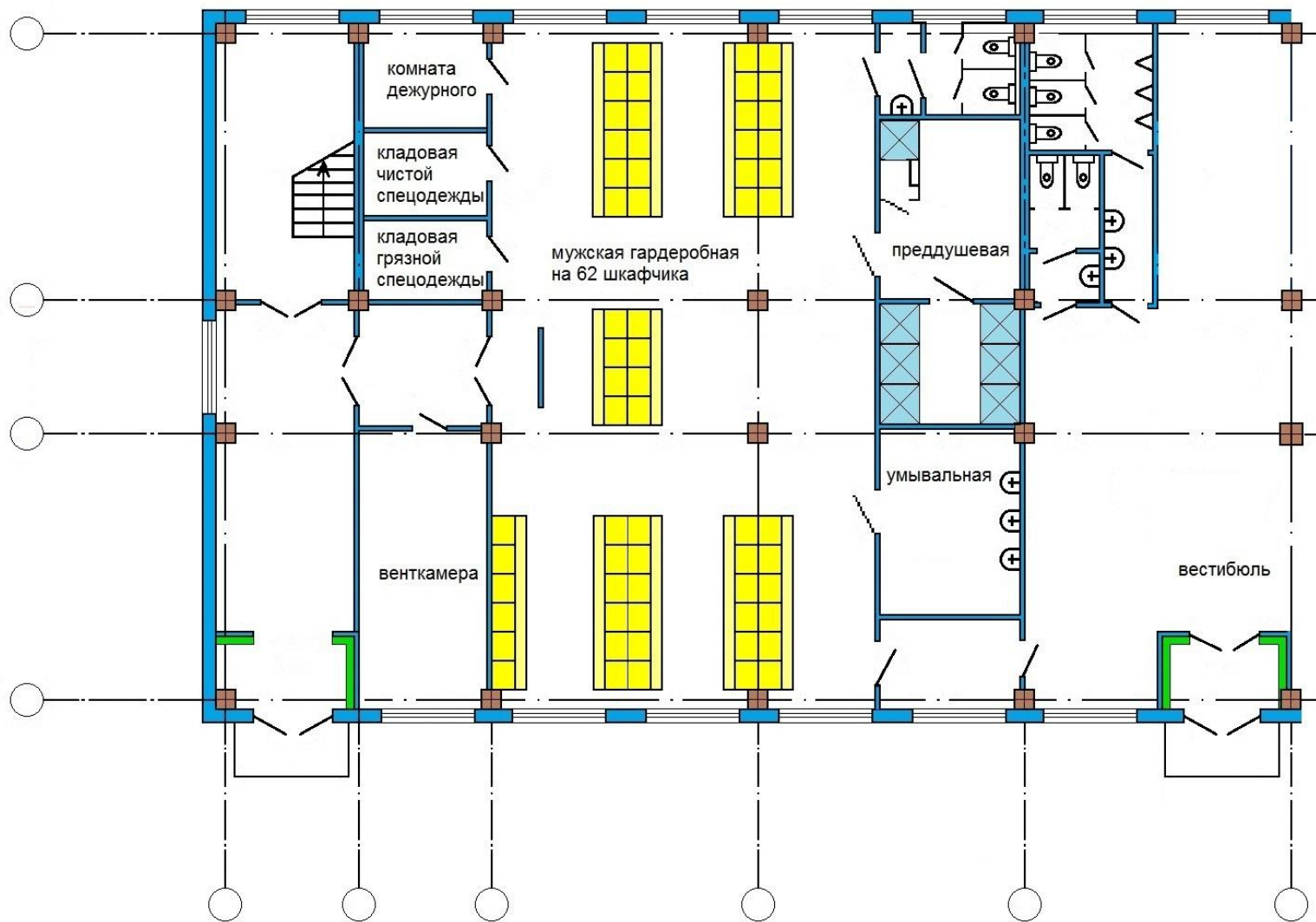
Порядок разработки плана административно-бытового комплекса:

- 8. После окончания формирования ГДБ выход из него осуществляется в вестибюль, который располагается (приблизительно) в середине здания. Напротив вестибюля располагают вторую лестничную клетку и уборные (без расчета – для обслуживания административных работников, посетителей столовой и пр.). Если ГДБ включал общий гардероб, то уборные следует располагать смежно с душевыми помещениями ГДБ.**
- 9. Медицинский пункт примыкает к вестибюлю. В этом случае нет необходимости проектировать дополнительный вход, так как подъезд машины скорой помощи обеспечивается.**
- 10. Далее производится планировка столовой-раздаточной. Необходимо обеспечить удобную расстановку обеденных столов, а также разместить все кухонные помещения.**

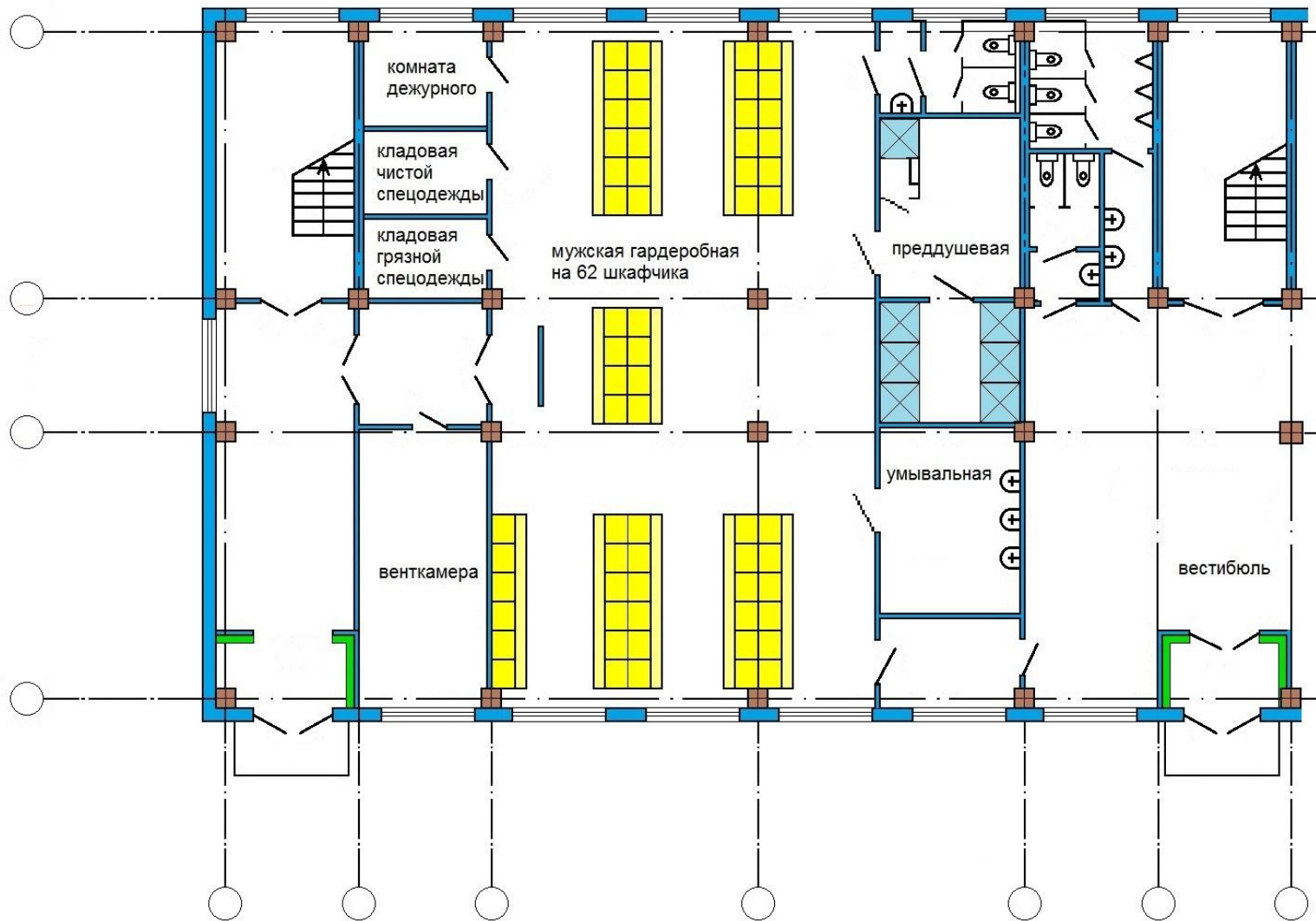
РАЗРАБОТКА ПЛАНА АБК



РАЗРАБОТКА ПЛАНА АБК



РАЗРАБОТКА ПЛАНА АБК



РАЗРАБОТКА ПЛАНА АБК



