



# Организационные основы судебной медицины. Введение в судебную стоматологию



Лекция по курсу  
судебной медицины

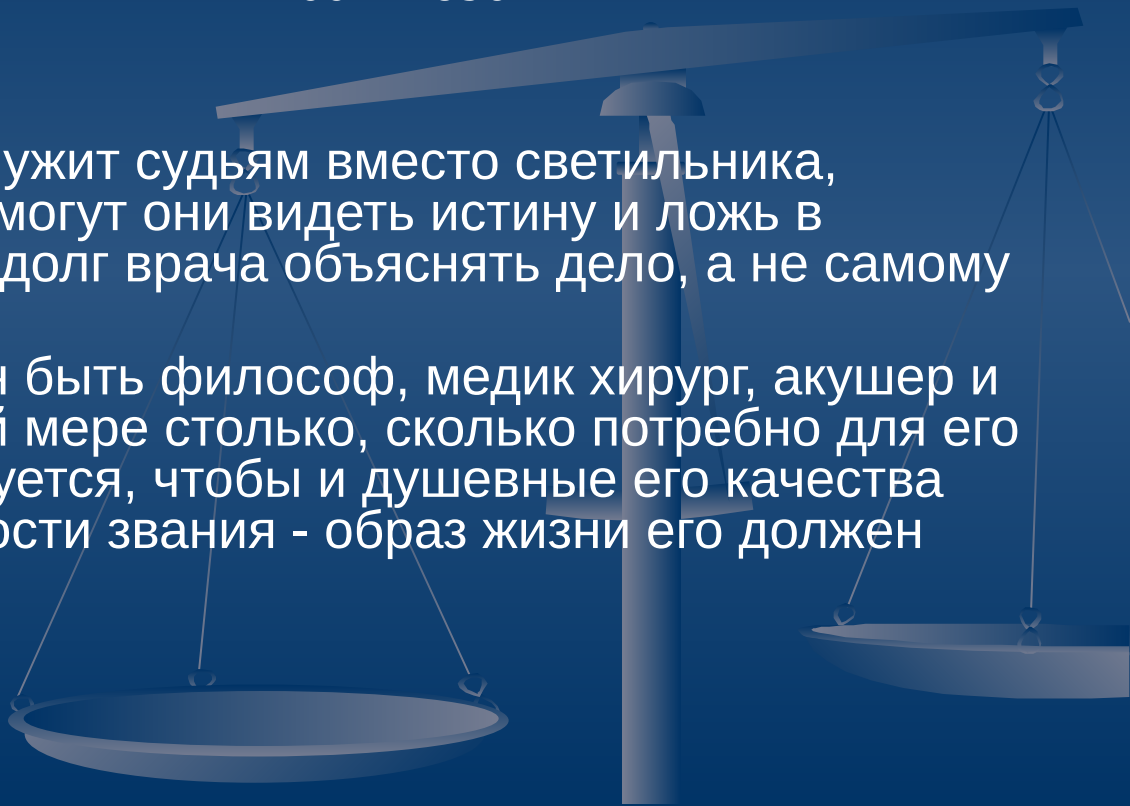




## Ефрем Осипович Мухин

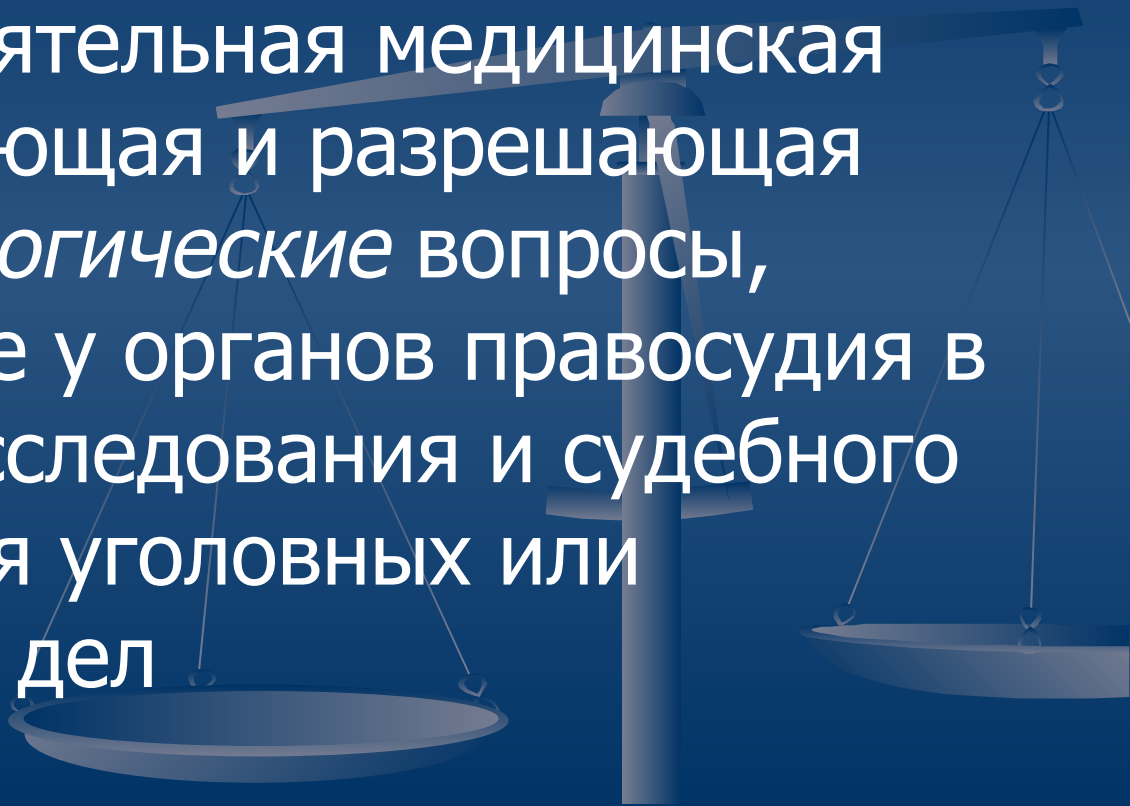
1766 – 1850 г.г.

- Судебная медицина служит судьям вместо светильника, посредством которого могут они видеть истину и ложь в настоящем их виде. ... долг врача объяснять дело, а не самому решать оно
- Судебный врач должен быть философ, медик хирург, акушер и даже юрист по крайней мере столько, сколько потребно для его целей; сверх того требуется, чтобы и душевные его качества соответствовали важности звания - образ жизни его должен быть беспорочен



# СУДЕБНАЯ МЕДИЦИНА

- это самостоятельная медицинская наука, изучающая и разрешающая *медико-биологические* вопросы, возникающие у органов правосудия в процессе расследования и судебного рассмотрения уголовных или гражданских дел

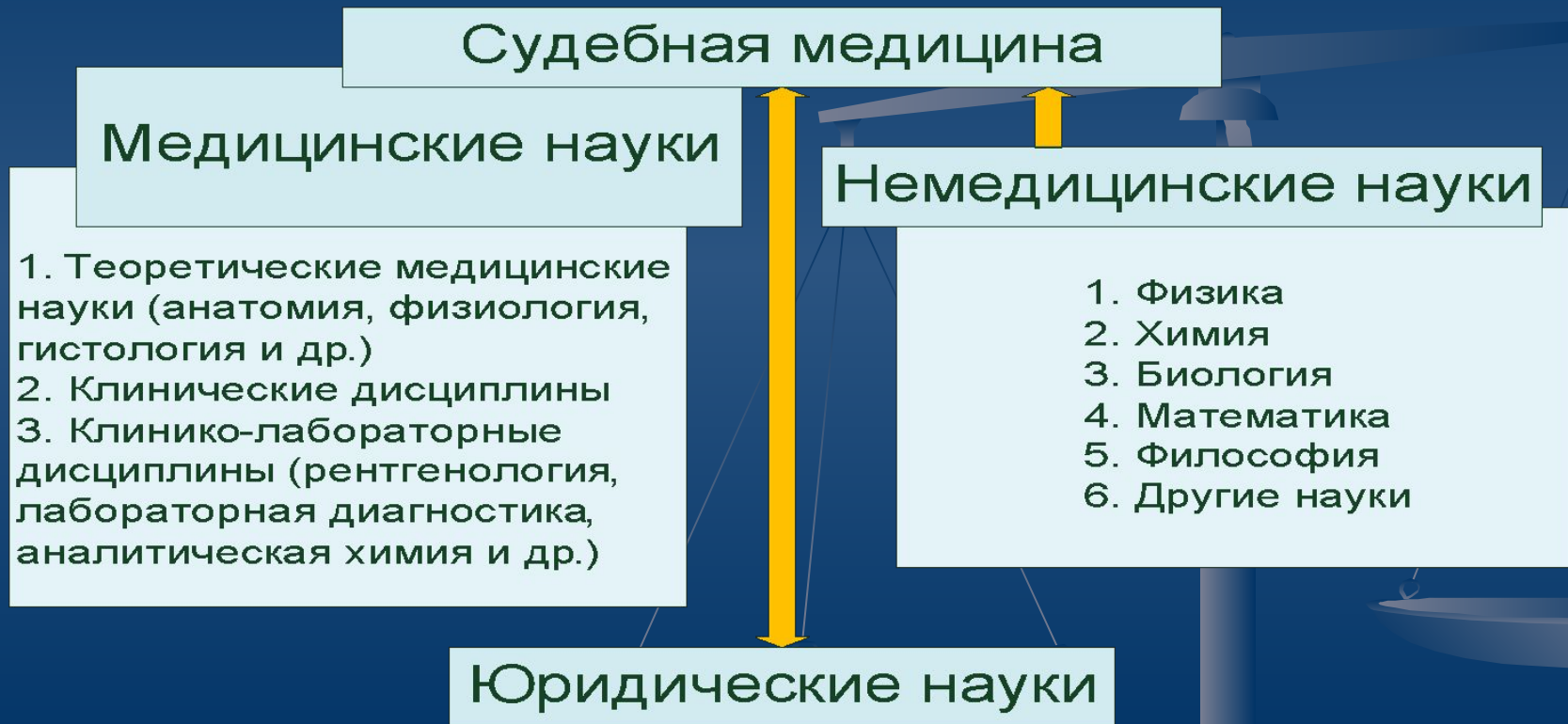


# ЗАДАЧИ СУДЕБНОЙ МЕДИЦИНЫ



- **Оказание помощи правосудию**  
в раскрытии преступлений против личности, т.е. против жизни и здоровья человека, а также его половой неприкосновенности
- **Помощь органам здравоохранения**  
в повышении качества лечебной помощи населению и проведении профилактических мероприятий

# Связь судебной медицины с другими науками

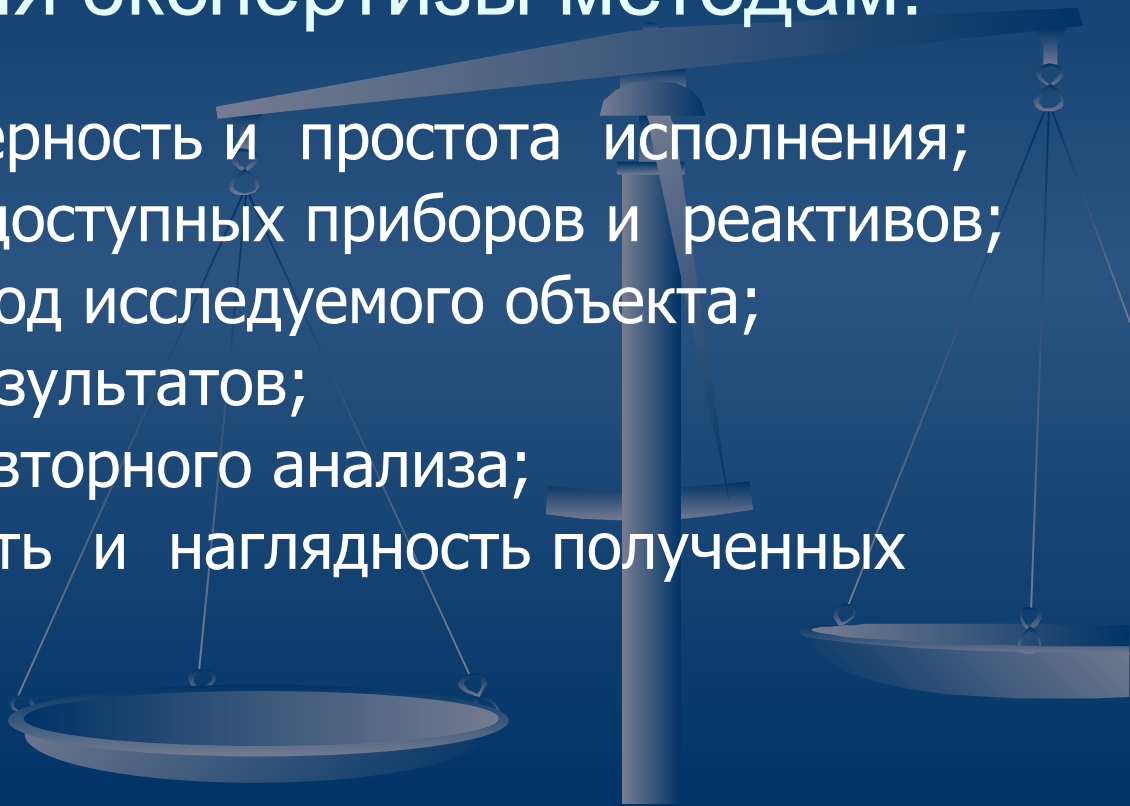


# МЕТОДЫ СУДЕБНОЙ МЕДИЦИНЫ

- **Общенаучные методы исследования**  
(наблюдения, измерения, вычисления, обобщения, моделирования, эксперимента и др.)
- **Общие медико-биологические методы**  
(гистологический, микробиологический, рентгенологический и т.д.)
- **Собственно судебно-медицинские методы**  
(контактно-диффузионный метод для обнаружения металла в окружности ран; методы идентификации свойств травмирующего предмета и механизма его повреждающего действия, идентификации личности и др.)

# Основные требования к используемым для проведения экспертизы методам:

- научная достоверность и простота исполнения;
- использование доступных приборов и реактивов;
- небольшой расход исследуемого объекта;
- стабильность результатов;
- возможность повторного анализа;
- документальность и наглядность полученных данных.



# Гилярий Здислав Иванович Вильга (1864–1942)



ОСНОВОПОЛОЖНИК  
ОТЕЧЕСТВЕННОЙ СУДЕБНО-  
МЕДИЦИНСКОЙ СТОМАТОЛОГИИ

докторская диссертация  
«О ЗУБАХ В СУДЕБНО-  
МЕДИЦИНСКОМ ОТНОШЕНИИ»

7 МАЯ 1903 ГОДА



# СУДЕБНАЯ СТОМАТОЛОГИЯ

## Причины выделения:

- развитие стоматологии
- необходимость применения в экспертной практике ее знаний, методов и приемов;
- возможность привлечения стоматологов к проведению судебно-стоматологических экспертиз



# СУДЕБНАЯ СТОМАТОЛОГИЯ



Из квалификационной характеристики  
выпускника высшего медицинского учебного  
заведения по специальности «Стоматология»:

«... врач-стоматолог должен уметь оказать содействие в осмотре трупа на месте его обнаружения, произвести анализ экспертных материалов в рамках профильной (стоматологической) специализации..»

# СУДЕБНАЯ СТОМАТОЛОГИЯ



## Задача:

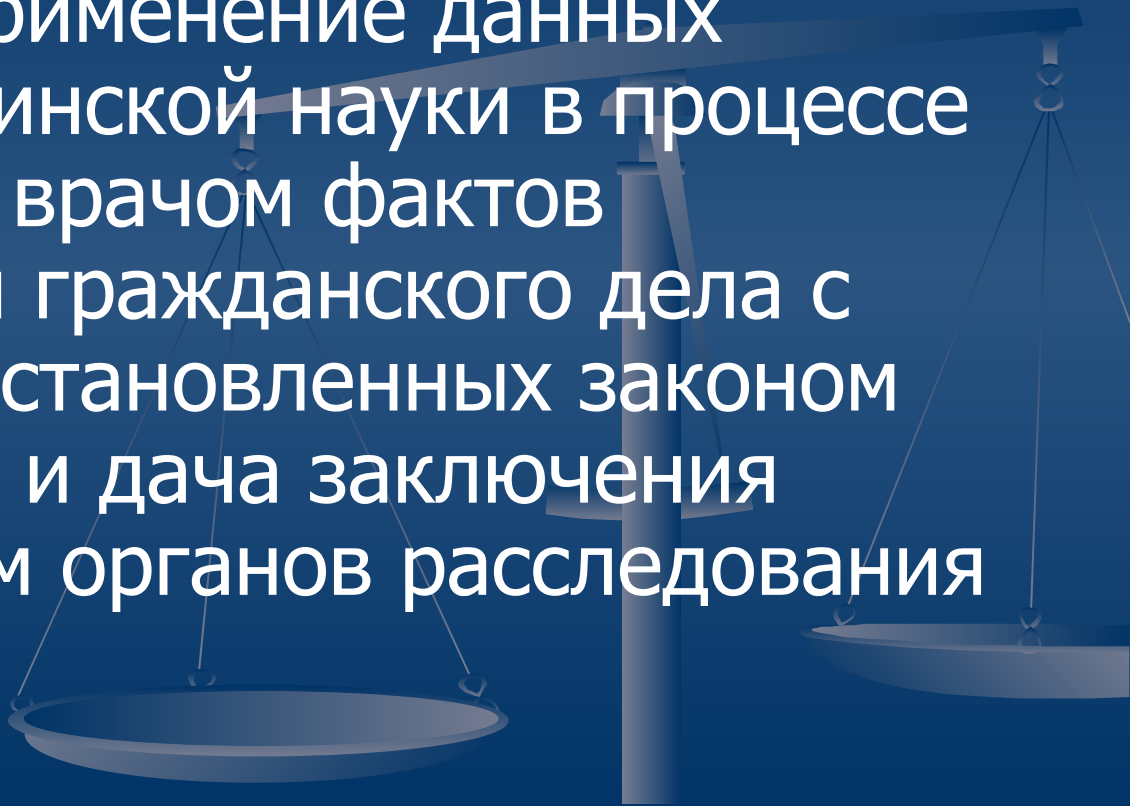
- изучение стоматологических проблем для решения правовых вопросов

## Основные вопросы:

- особенности повреждений мягких тканей лица, челюстно-лицевых костей и зубов;
- идентификация личности;
- разработка критериев оценки профессиональной деятельности

# СУДЕБНО-МЕДИЦИНСКАЯ ЭКСПЕРТИЗА

- практическое применение данных судебно-медицинской науки в процессе расследования врачом фактов уголовного или гражданского дела с соблюдением установленных законом правовых норм и дача заключения представителям органов расследования и суда



# Основные нормативные акты, регламентирующие судебно-медицинскую деятельность

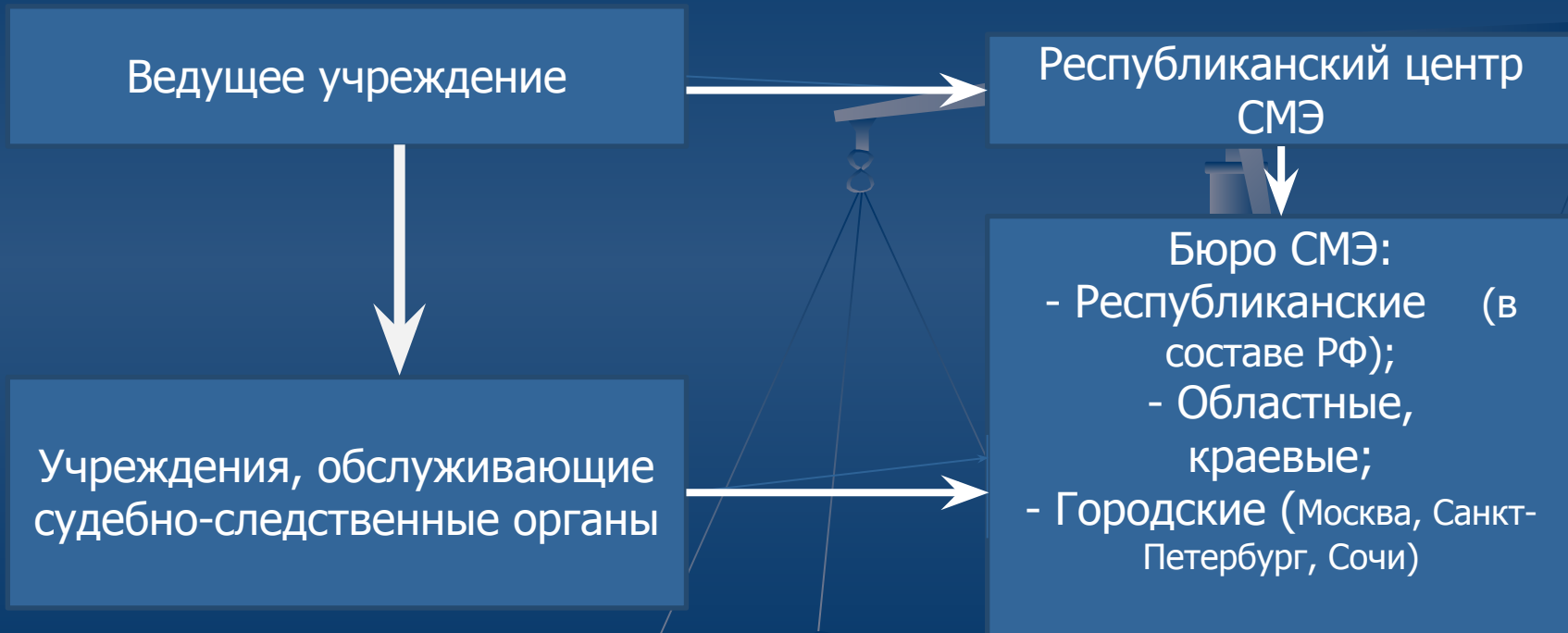
- Уголовно-процессуальный кодекс Российской Федерации (УПК РФ), Гражданский процессуальный кодекс (ГПК) РФ
- Федеральный закон от 12 мая 2010 г. № 346 «Об утверждении Порядка организации и производства судебно-медицинских экспертиз в государственных судебно-экспертных учреждениях РФ»
- Приказ МЗ РФ от 24 апреля 2008 г. № 194н «Об утверждении медицинских критериев определения степени тяжести вреда, причиненного здоровью человека»

Федеральный закон от 31 мая 2001 г. № 73-ФЗ «О государственной судебно-экспертной деятельности в Российской Федерации»

## Статья 7. Независимость эксперта

- При производстве судебной экспертизы эксперт независим, он не может находиться в какой-либо зависимости от органа или лица, назначивших судебную экспертизу, сторон и других лиц, заинтересованных в исходе дела. Эксперт дает заключение, основываясь на результатах проведенных исследований в соответствии со своими специальными знаниями.
- Не допускается воздействие на эксперта со стороны судов, судей, органов дознания, лиц, производящих дознание, следователей и прокуроров, а также иных государственных органов, организаций, объединений и отдельных лиц в целях получения заключения в пользу кого-либо из участников процесса или в интересах других лиц.
- Лица, виновные в оказании воздействия на эксперта, подлежат ответственности в соответствии с законодательством Российской Федерации

# СТРУКТУРА СУДЕБНО-МЕДИЦИНСКОЙ СЛУЖБЫ РФ



# СХЕМА ОРГАНИЗАЦИИ СУДЕБНО-МЕДИЦИНСКОЙ СЛУЖБЫ РФ

Федеральный центр  
СМЭ МЗ РФ

Директор, главный  
СМЭ РФ

НИИ судебной  
медицины

Бюро Главной  
СМЭ РФ

Соответствующие министерства или департаменты здравоохранения

Главный СМЭ

Областной СМЭ

Краевой СМЭ

Старший СМЭ  
города

Бюро СМЭ  
автономных  
республик и  
областей

Бюро СМЭ  
области

Бюро СМЭ  
края

Бюро СМЭ г.  
Москвы

Бюро СМЭ  
г. Сочи

Бюро СМЭ г.  
Санкт-  
Петербурга

Районные и межрайонные отделения СМЭ



# Объекты судебно-медицинской экспертизы

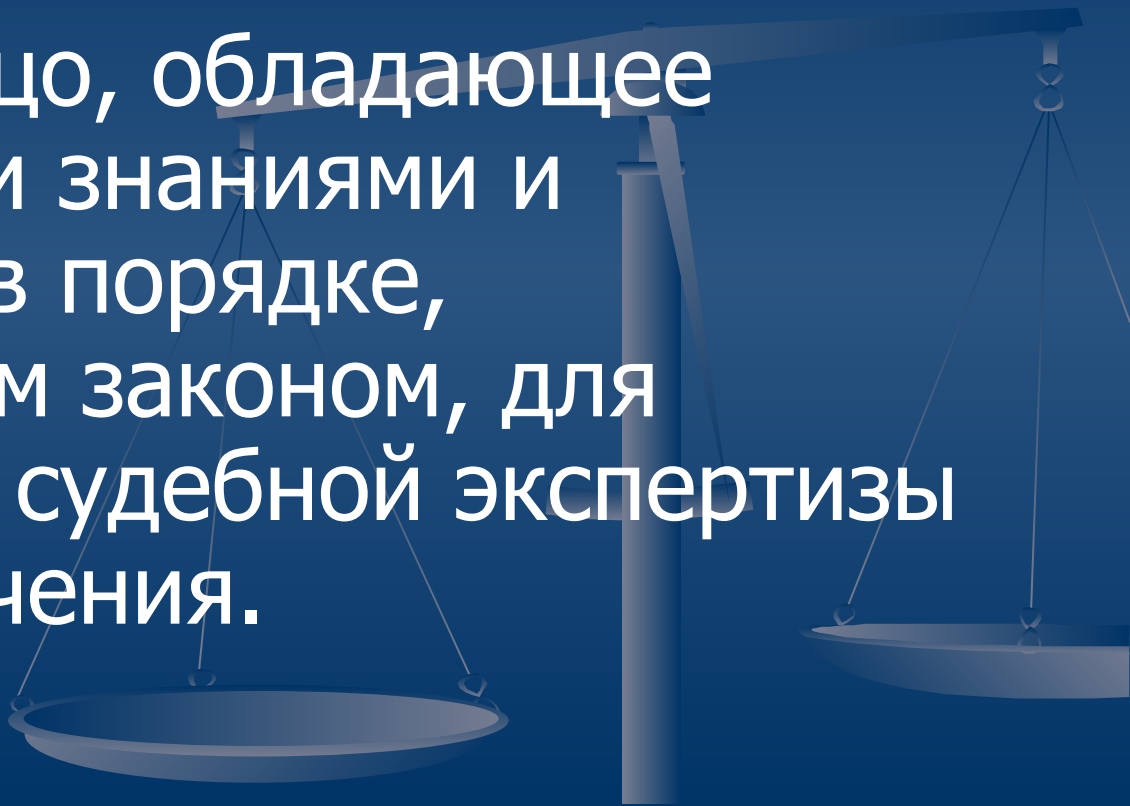
- **трупы людей** - все трупы лиц, умерших *насильственной смертью*, независимо от места её наступления а также при *подозрении на насильственную смерть* (скоропостижная смерть и т.п.), и все трупы *неустановленных лиц*.
- **живые лица** - освидетельствование потерпевших, обвиняемых и других лиц для решения вопросов о степени тяжести телесных повреждений, состоянии здоровья, половых состояниях, искусственных и притворных болезнях и т.п.
- **вещественные доказательства биологической природы** - выделения и частицы человеческого организма (кровь, сперма, волосы и др.).
- **материалы судебных и следственных дел** - документы (*медицинская документация*, а также *протоколы допросов, осмотра мест происшествия, следственных экспериментов* и др.).

# Структура регионального Бюро судебно-медицинской экспертизы



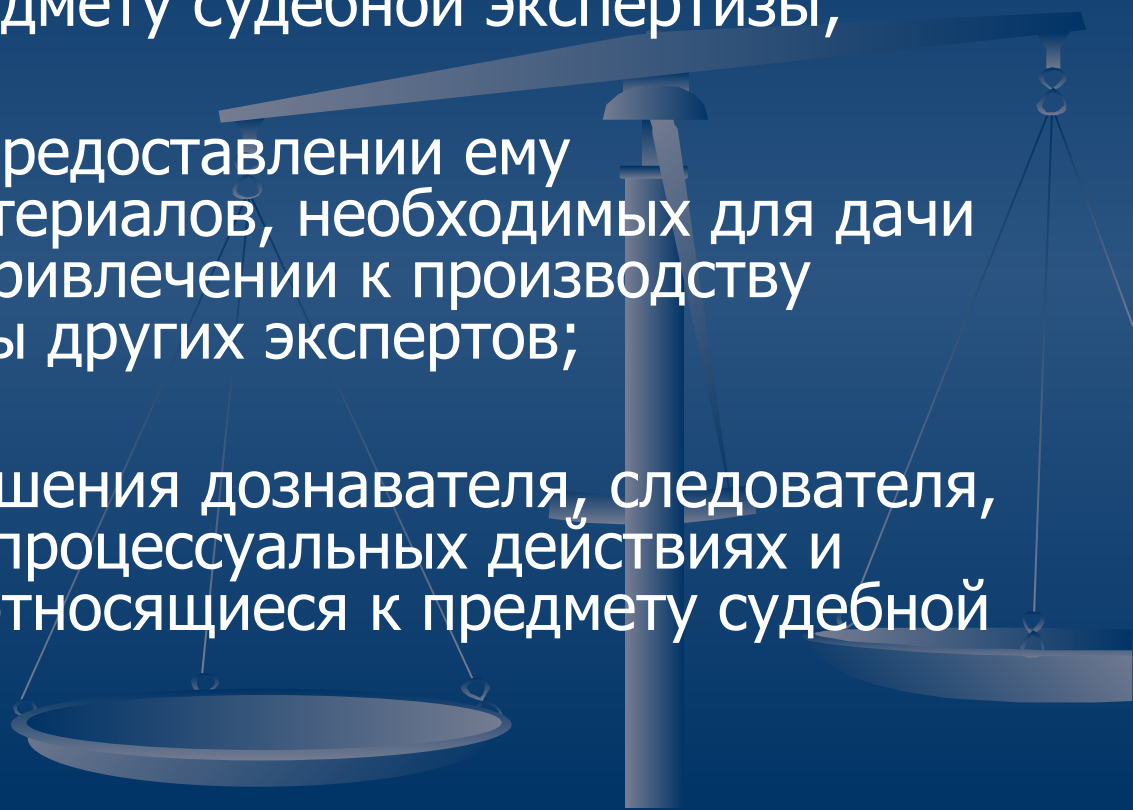
# Статья 57 УПК РФ Эксперт

- **Эксперт** - лицо, обладающее специальными знаниями и назначенное в порядке, установленном законом, для производства судебной экспертизы и дачи заключения.

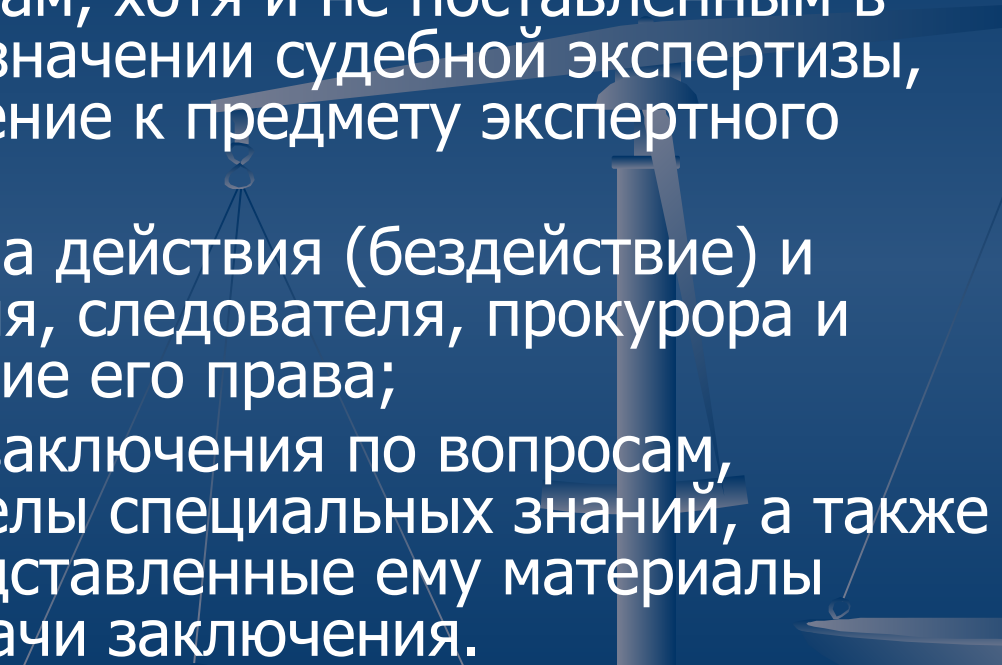


# Эксперт вправе:

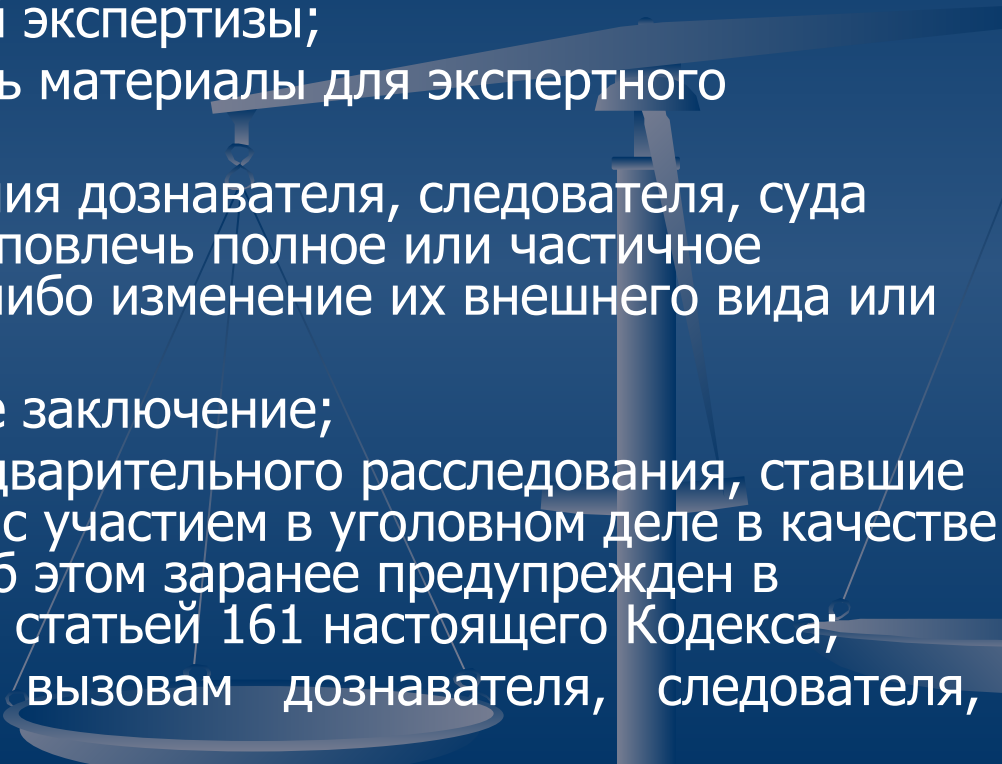
- знакомиться с материалами уголовного дела, относящимися к предмету судебной экспертизы;
- ходатайствовать о предоставлении ему дополнительных материалов, необходимых для дачи заключения, либо привлечении к производству судебной экспертизы других экспертов;
- участвовать с разрешения дознавателя, следователя, прокурора и суда в процессуальных действиях и задавать вопросы, относящиеся к предмету судебной экспертизы;



# Эксперт вправе:

- давать заключение в пределах своей компетенции, в том числе по вопросам, хотя и не поставленным в постановлении о назначении судебной экспертизы, но имеющим отношение к предмету экспертного исследования;
  - приносить жалобы на действия (бездействие) и решения дознавателя, следователя, прокурора и суда, ограничивающие его права;
  - отказаться от дачи заключения по вопросам, выходящим за пределы специальных знаний, а также в случаях, если представленные ему материалы недостаточны для дачи заключения.
- 

# Эксперт не вправе:

- без ведома следователя и суда вести переговоры с участниками уголовного судопроизводства по вопросам, связанным с производством судебной экспертизы;
  - самостоятельно собирать материалы для экспертного исследования;
  - проводить без разрешения дознавателя, следователя, суда исследования, могущие повлечь полное или частичное уничтожение объектов либо изменение их внешнего вида или основных свойств;
  - давать заведомо ложное заключение;
  - разглашать данные предварительного расследования, ставшие известными ему в связи с участием в уголовном деле в качестве эксперта, если он был об этом заранее предупрежден в порядке, установленном статьей 161 настоящего Кодекса;
  - уклоняться от явки по вызовам дознавателя, следователя, прокурора или в суд.
- 

# Виды судебных экспертиз

- **первичная экспертиза** - первое исследование объекта и составление по его результатам экспертного заключения
- **дополнительная экспертиза** - назначается при недостаточной ясности и полноте первичного заключения, или при появлении у следствия или суда новых вопросов.
- **повторная экспертиза** - назначается в случае необоснованности заключения эксперта или сомнения в его правильности (ст. 208 УПК РФ)
- **комиссионная судебная экспертиза** - производится не менее чем двумя экспертами одной специальности. (ст. 200 УПК РФ)
- **комплексная судебная экспертиза** - в производстве которой участвуют эксперты разных специальностей (ст. 201 УПК РФ)

# Статья 204 УПК Заключение эксперта

## В заключении эксперта указываются:

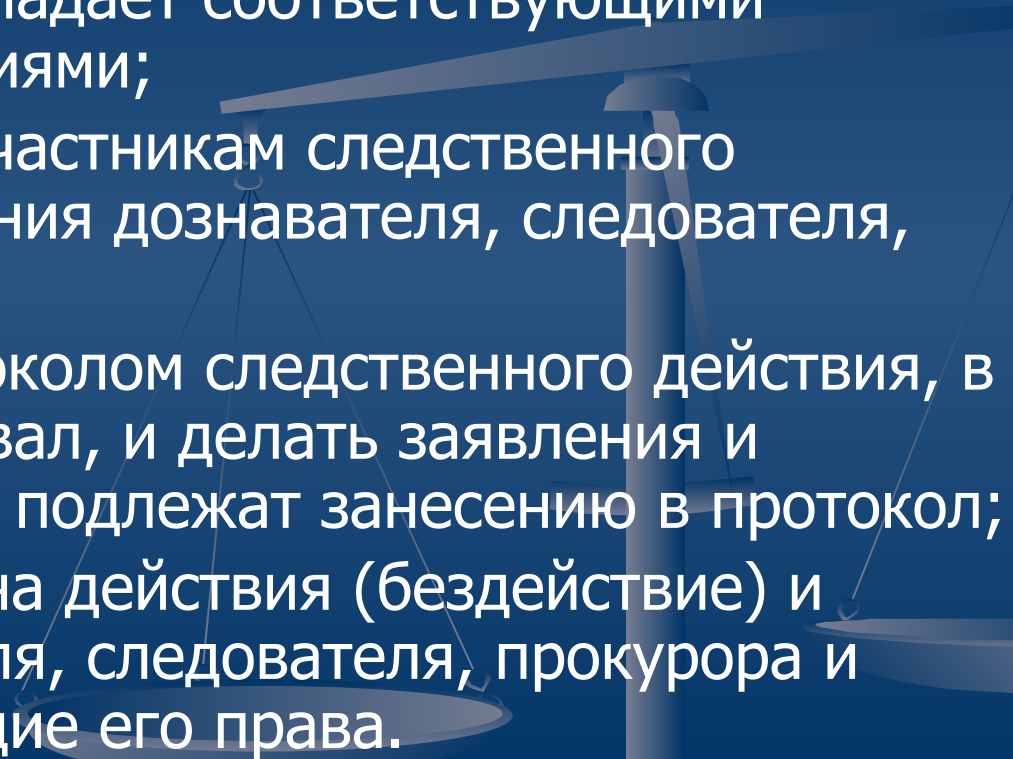
- дата, время и место производства судебной экспертизы;
- основания производства судебной экспертизы;
- должностное лицо, назначившее судебную экспертизу;
- сведения об экспертном учреждении, а также фамилия, имя и отчество эксперта, его образование, специальность, стаж работы, ученая степень и (или) ученое звание, занимаемая должность;
- сведения о предупреждении эксперта об ответственности за дачу заведомо ложного заключения;
- вопросы, поставленные перед экспертом;
- объекты исследований и материалы, представленные для производства судебной экспертизы;
- данные о лицах, присутствовавших при производстве судебной экспертизы;
- содержание и результаты исследований с указанием примененных методик;
- выводы по поставленным перед экспертом вопросам и их обоснование.



# Статья 58 УПК РФ Специалист

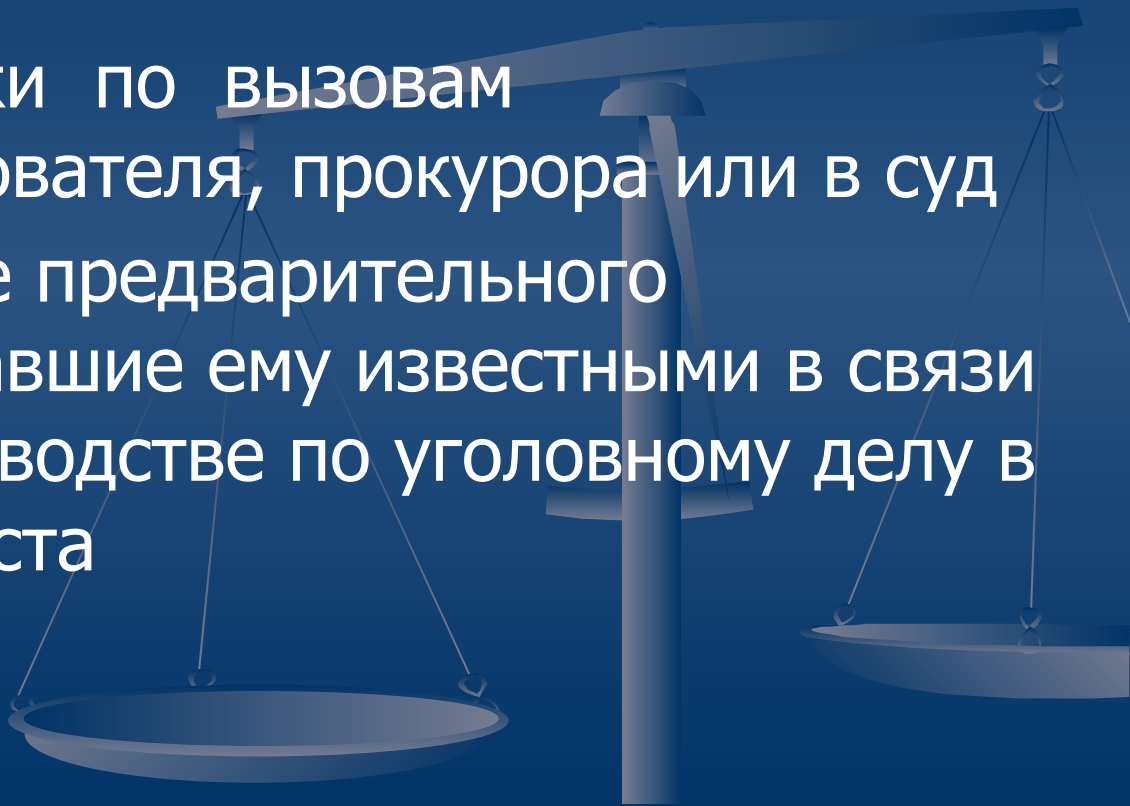
- **Специалист** - лицо, обладающее специальными знаниями, привлекаемое к участию в процессуальных действиях в порядке, установленном настоящим Кодексом, для содействия в обнаружении, закреплении и изъятии предметов и документов, применении технических средств в исследовании материалов уголовного дела, для постановки вопросов эксперту, а также для разъяснения сторонам и суду вопросов, входящих в его профессиональную компетенцию.

# Специалист вправе:

- отказаться от участия в производстве по уголовному делу, если он не обладает соответствующими специальными знаниями;
  - задавать вопросы участникам следственного действия с разрешения дознавателя, следователя, прокурора и суда;
  - знакомиться с протоколом следственного действия, в котором он участвовал, и делать заявления и замечания, которые подлежат занесению в протокол;
  - приносить жалобы на действия (бездействие) и решения дознавателя, следователя, прокурора и суда, ограничивающие его права.
- 

# Специалист не вправе

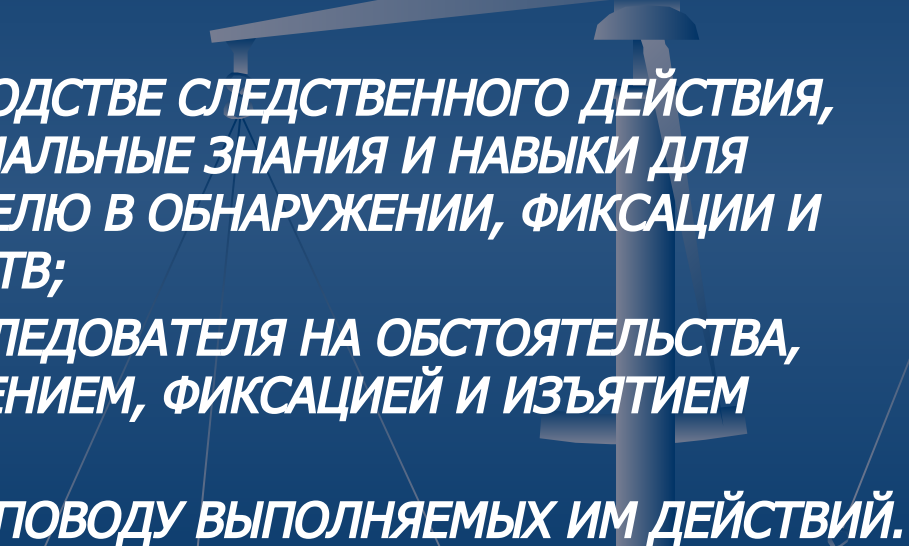
- уклоняться от явки по вызовам дознавателя, следователя, прокурора или в суд
- разглашать данные предварительного расследования, ставшие ему известными в связи с участием в производстве по уголовному делу в качестве специалиста



# Специалист привлекается для:

- *осмотра трупа и места его обнаружения, проведения эксгумации* (ст.178 УПК РФ);
- *освидетельствования* (ст.179 УПК РФ);
- проведения *следственного эксперимента* (ст.181 УПК РФ)
- *получения образцов* для сравнительного анализа (ст.202 УПК РФ);
- **Разъяснения сторонам и суду вопросов, входящих в его компетенцию**

# ОБЯЗАННОСТИ, ПРАВА И ОТВЕТСТВЕННОСТЬ СПЕЦИАЛИСТА ПРИ УЧАСТИИ В СЛЕДСТВЕННЫХ ДЕЙСТВИЯХ

1. *ЯВИТЬСЯ ПО ВЫЗОВУ;*
  2. *УЧАСТВОВАТЬ В ПРОИЗВОДСТВЕ СЛЕДСТВЕННОГО ДЕЙСТВИЯ, ИСПОЛЬЗУЯ СВОИ СПЕЦИАЛЬНЫЕ ЗНАНИЯ И НАВЫКИ ДЛЯ СОДЕЙСТВИЯ СЛЕДОВАТЕЛЮ В ОБНАРУЖЕНИИ, ФИКСАЦИИ И ИЗЪЯТИИ ДОКАЗАТЕЛЬСТВ;*
  3. *ОБРАЩАТЬ ВНИМАНИЕ СЛЕДОВАТЕЛЯ НА ОБСТОЯТЕЛЬСТВА, СВЯЗАННЫЕ С ОБНАРУЖЕНИЕМ, ФИКСАЦИЕЙ И ИЗЪЯТИЕМ ДОКАЗАТЕЛЬСТВ;*
  4. *ДАВАТЬ ПОЯСНЕНИЯ ПО ПОВОДУ ВЫПОЛНЯЕМЫХ ИМ ДЕЙСТВИЙ.*
- 

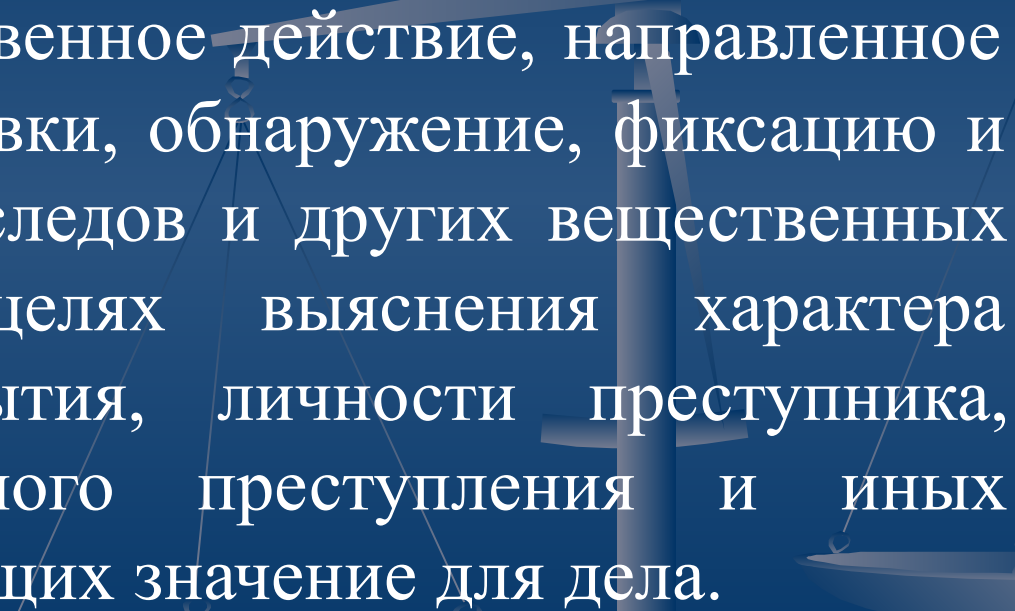
# 1. ОСМОТР ТРУПА И МЕСТА ПРОИСШЕСТВИЯ



Место происшествия —  
участок местности или  
помещения, где произошло  
криминально-значимое  
событие, подлежащее  
следственному осмотру.

# Осмотр места происшествия и трупа на месте его обнаружения

- неотложное следственное действие, направленное на изучение обстановки, обнаружение, фиксацию и изъятие различных следов и других вещественных доказательств в целях выяснения характера происшедшего события, личности преступника, мотивов совершенного преступления и иных обстоятельств, имеющих значение для дела.



# МЕСТО ПРОИСШЕСТВИЯ

## ОСМОТР

организует и проводит

## СЛЕДОВАТЕЛЬ

кроме него участвуют в осмотре:

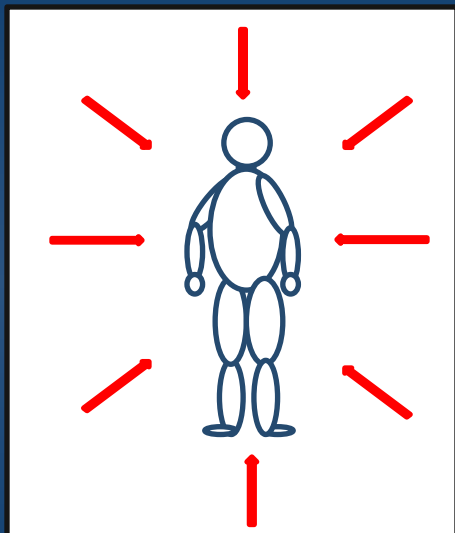
- судебно-медицинских эксперт (врач-эксперт);
- эксперт-криминалист;
- работник уголовного розыска;
- понятые



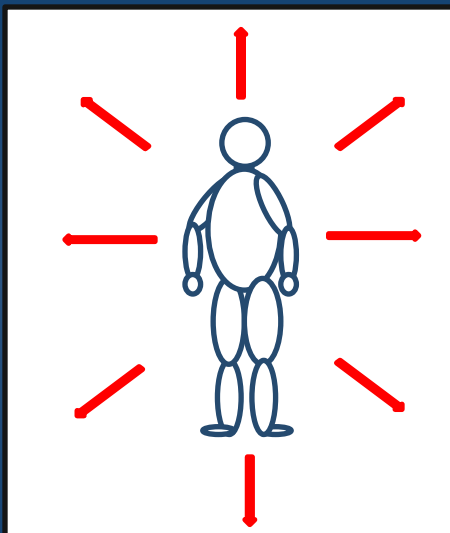


# МЕСТО ПРОИСШЕСТВИЯ

## ВИДЫ ОСМОТРА



КОНЦЕНТРИЧЕСКИЙ



ЭКСЦЕНТРИЧЕСКИЙ

1	2	3	4	5	6
7	8	9	10	11	12
13	14	15	16	17	18
19	20	21	22	23	24
25	26	27	28	29	30
31	32	33	34	35	36
37	38	39	40	41	42
43	44	45	46	47	48
49	50	51	52	53	54

ПОКВАДРАТНЫЙ

ВИД ОСМОТРА ВЫБИРАЕТ СЛЕДОВАТЕЛЬ, ИСХОДЯ ИЗ КОНКРЕТНЫХ  
ОБСТОЯТЕЛЬСТВ

# МЕСТО ПРОИСШЕСТВИЯ ПОСЛЕДОВАТЕЛЬНОСТЬ ОСМОТРА

- Состояние трупа (I, II этапы)
- Ложе трупа
- Окружающие предметы
- Вещественные доказательства биологического происхождения.
- Основным процессуальным документом, отражающим все следственные действия, является

«Протокол осмотра места происшествия»

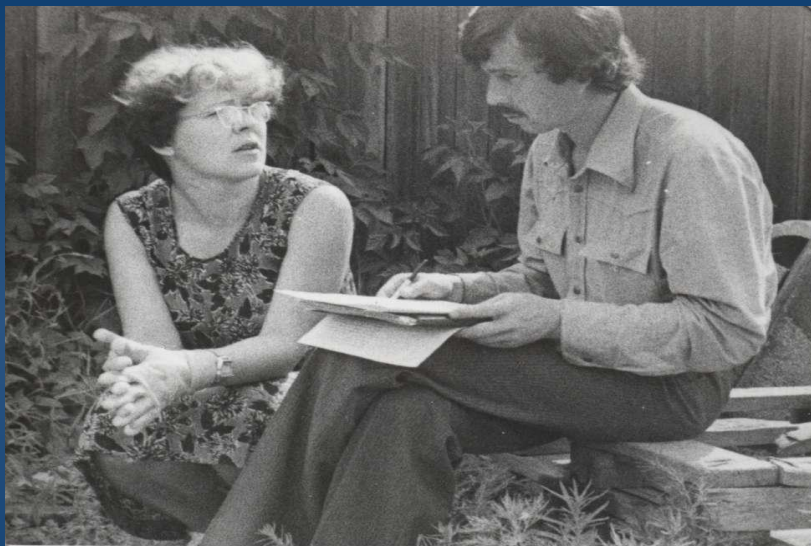
# МЕСТО ПРОИСШЕСТВИЯ

## ЭТАПЫ ОСМОТРА ТРУПА

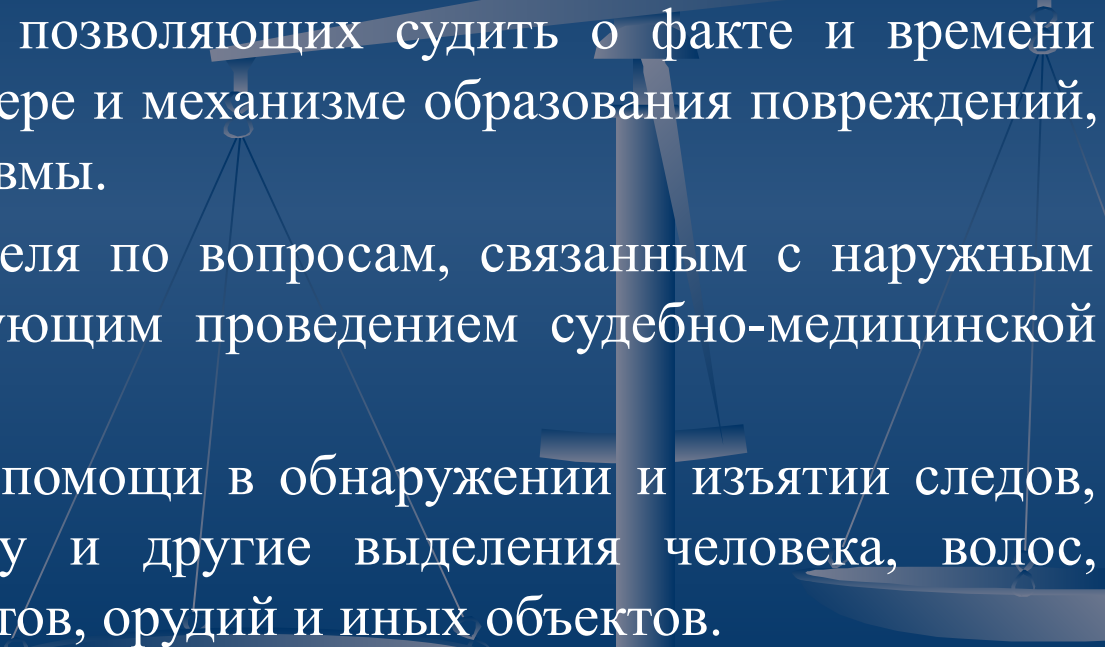
I этап (статический) — изучение и описание трупа и обстановки без нарушения их первоначального состояния.

II этап (динамический) — детальное исследование предметов и объектов с изменением их местоположения и состояния.

# МЕСТО ПРОИСШЕСТВИЯ



# Задачи судебно-медицинского эксперта (врача-эксперта) на месте происшествия:

1. Выявление признаков, позволяющих судить о факте и времени наступления смерти, характере и механизме образования повреждений, предполагаемом орудии травмы.
  2. Консультация следователя по вопросам, связанным с наружным осмотром трупа и последующим проведением судебно-медицинской экспертизы.
  3. Оказание следователю помощи в обнаружении и изъятии следов, похожих на кровь, сперму и другие выделения человека, волос, различных веществ, предметов, орудий и иных объектов.
- 

# Задачи судебно-медицинского эксперта (врача-эксперта) на месте происшествия:

4. Помощь в описании результатов осмотра трупа и других биологических объектов, в составлении протокола осмотра места происшествия.
5. Помощь следователю в формулировании вопросов, подлежащих разрешению судебно-медицинскими экспертами.



# ОБНАРУЖЕНИЕ, ИССЛЕДОВАНИЕ И ИЗЪЯТИЕ СЛЕДОВ КРОВИ



**Выявление следов, похожих на кровь;**

**Установление наличия крови:**

- *ориентировочные пробы с перекисью водорода и реактивом Воскобойникова;*
- *Реакция с люминалом; УФ-облучение.*

**Описание :** *название следа, координаты места расположения, форма, размеры, характер краев и поверхности, наличие включений.*

## Элементарные следы крови (по Л.В. Станиславскому, 1977)

Виды	Физические факторы	Поверхность
Лужи (скопления)*	Тяжесть	Невпитывающая, горизонтальная или с небольшим наклоном
Пропитывания	Капиллярность	Впитывающая
Затеки	Поверхностное натяжение и явление смачивания	Щель между двумя невпитывающими поверхностями
Потеки	Тяжесть и явление смачивания	Вертикальная или с большим наклоном
Капли	Вес крови, равный силе поверхностного натяжения по периметру отрыва	Следы образуются только ниже уровня отрыва капель
Брызги	Импульс кинетической энергии и вес крови, меньшей силы поверхностного натяжения по периметру отрыва	Любая по структуре и положению
Мазки	Трение и адсорбция	Любая
Отпечатки	Давление и адсорбция	Ровная
Пятна	Общий термин для обозначения всякого следа, когда определение его вида затруднительно из-за плохого освещения, нечеткости или же вообще невозможно — на ворсистых либо влажных предметах, после попыток смыть, соскоблить и т. д.	

*Примечание:* \* — небольшие сосредоточения крови на горизонтальных поверхностях, особенно когда они расположены на различных предметах и орудиях, удобнее именовать «скоплениями».



# ВИДЫ КРОВЯНЫХ СЛЕДОВ



**Капли**



**Потеки**



**Брызги**



**Капельное  
разбрызгивание**



**Лужа  
горизонтальная**



**вертикальная**



**Помярки**



**Отпечаток**

# ПРАВИЛА ИЗЪЯТИЯ СЛЕДОВ КРОВИ

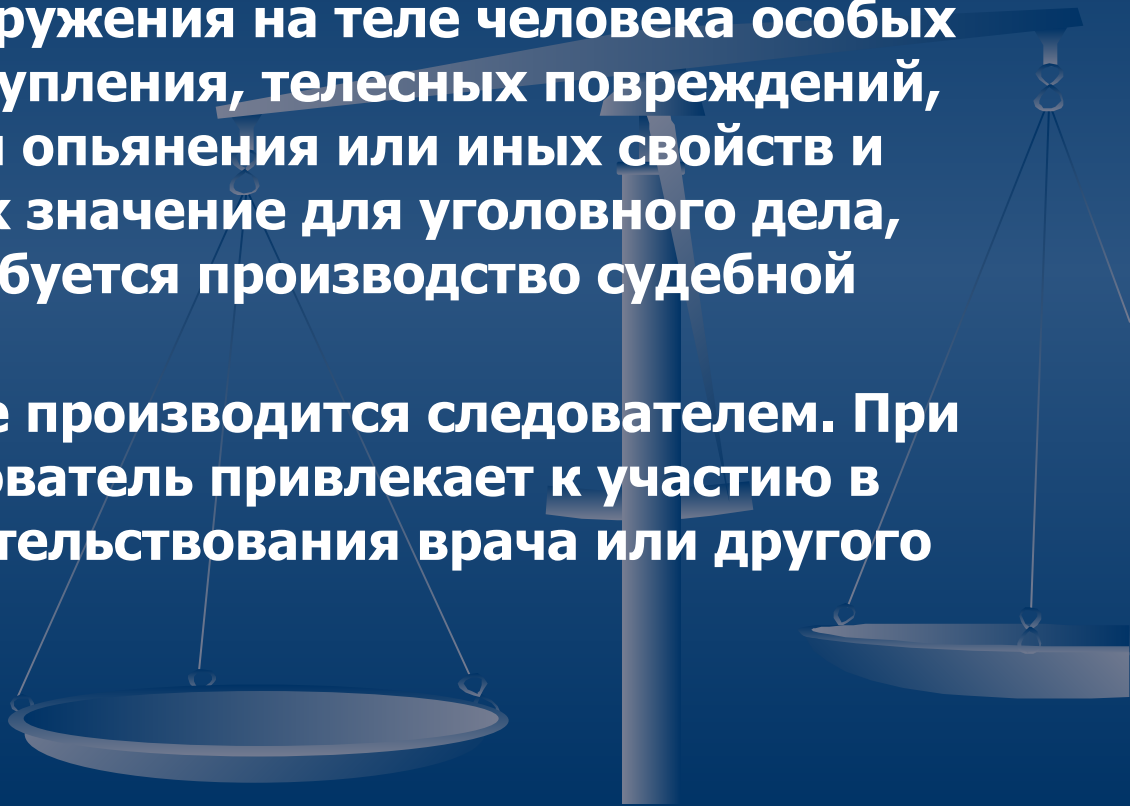
(обязателен контрольный образец носителя)

- *С небольших предметов: целиком с предметом.*
- *С громоздких предметов: - если он ценный, то соскабливают след или смывают тампоном, смоченным дистиллированной водой; - если нет, то след вырезают или выпиливают с частью предмета.*
- *На снегу: на дно тарелки помещают марлю и сверху снег с кровью.*
- *На почве: вместе с почвой на глубину пропитывания.*
- *На штукатурке: фрагмент штукатурки с пятном или его соскоб.*

## 2. ОСВИДЕТЕЛЬСТВОВАНИЕ

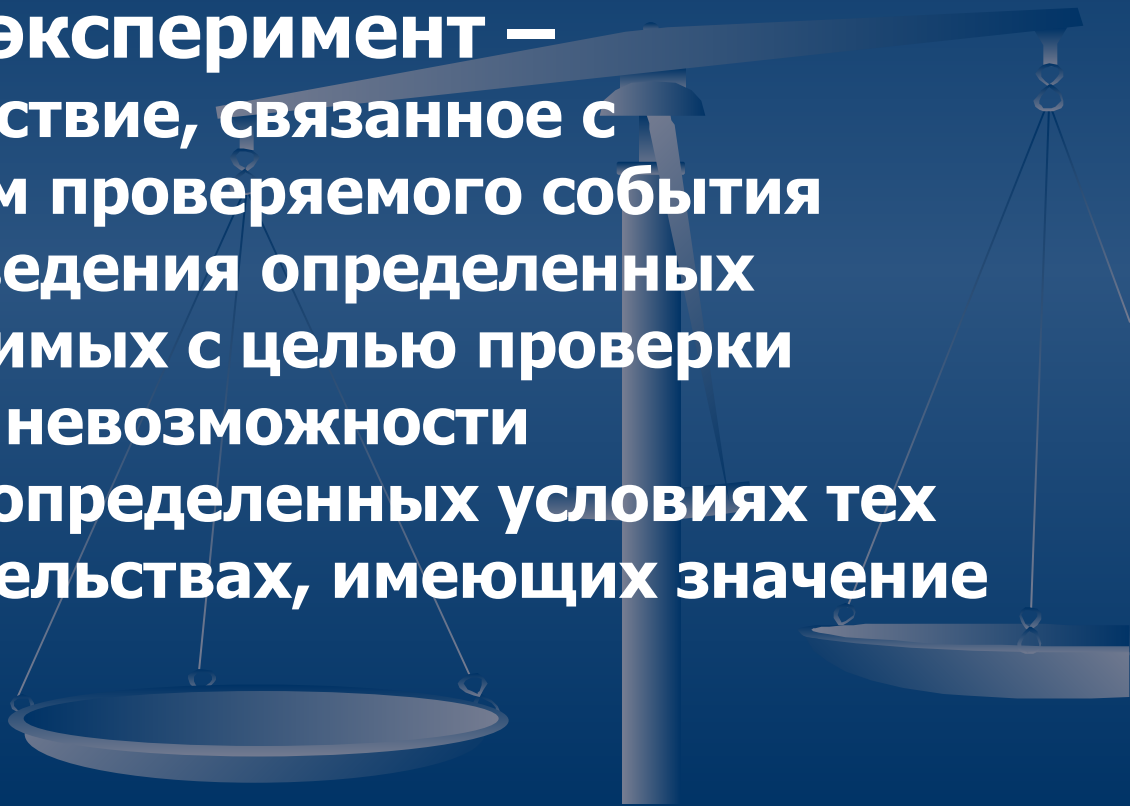
(подозреваемого, обвиняемого, потерпевшего)

- Проводится для обнаружения на теле человека особых примет, следов преступления, телесных повреждений, выявления состояния опьянения или иных свойств и признаков, имеющих значение для уголовного дела, если для этого не требуется производство судебной экспертизы.
- Освидетельствование производится следователем. При необходимости следователь привлекает к участию в производстве освидетельствования врача или другого специалиста.



# 3. ПРОВЕДЕНИЕ СЛЕДСТВЕННОГО ЭКСПЕРИМЕНТА

- **Следственный эксперимент – следственное действие, связанное с воспроизведением проверяемого события посредством проведения определенных действий, проводимых с целью проверки возможности или невозможности существования в определенных условиях тех или иных обстоятельствах, имеющих значение для дела.**



# ПРОВЕДЕНИЕ СЛЕДСТВЕННОГО ЭКСПЕРИМЕНТА

- Врача-специалиста привлекают в случае:
  - Потребности в медицинских знаниях для уточнения возможности возникновения конкретных повреждений у конкретного пострадавшего в условиях конкретной обстановки.

- Обстоятельства для привлечения:
  - Расследование уголовных дел о членовредительстве;
  - гибель людей при применении огнестрельного оружия;
  - нанесение повреждений в драках, бытовых конфликтах и др.

# ЗАДАЧИ ВРАЧА-СПЕЦИАЛИСТА В ПРОВЕДЕНИИ СЛЕДСТВЕННОГО ЭКСПЕРИМЕНТА

- Главная задача: помощь следователю в обсуждении и выдвижении версий по результатам следственного эксперимента.



# ПРОВЕДЕНИЕ СЛЕДСТВЕННОГО ЭКСПЕРИМЕНТА

- *Для врача-специалиста ситуации участия в проведении следственного эксперимента различны и его помощь следователю может заключаться в:*
  1. *В консультации на этапе подготовки эксперимента и выработке условий его проведения;*
  2. *В правильной фиксации результатов следственного эксперимента с целью использования их в экспертизах;*
  3. *В оценке результатов, в том числе и в степени их достоверности, и в формировании версии.*

# 4. ПОЛУЧЕНИЕ ОБРАЗЦОВ ДЛЯ СРАВНИТЕЛЬНОГО ИССЛЕДОВАНИЯ

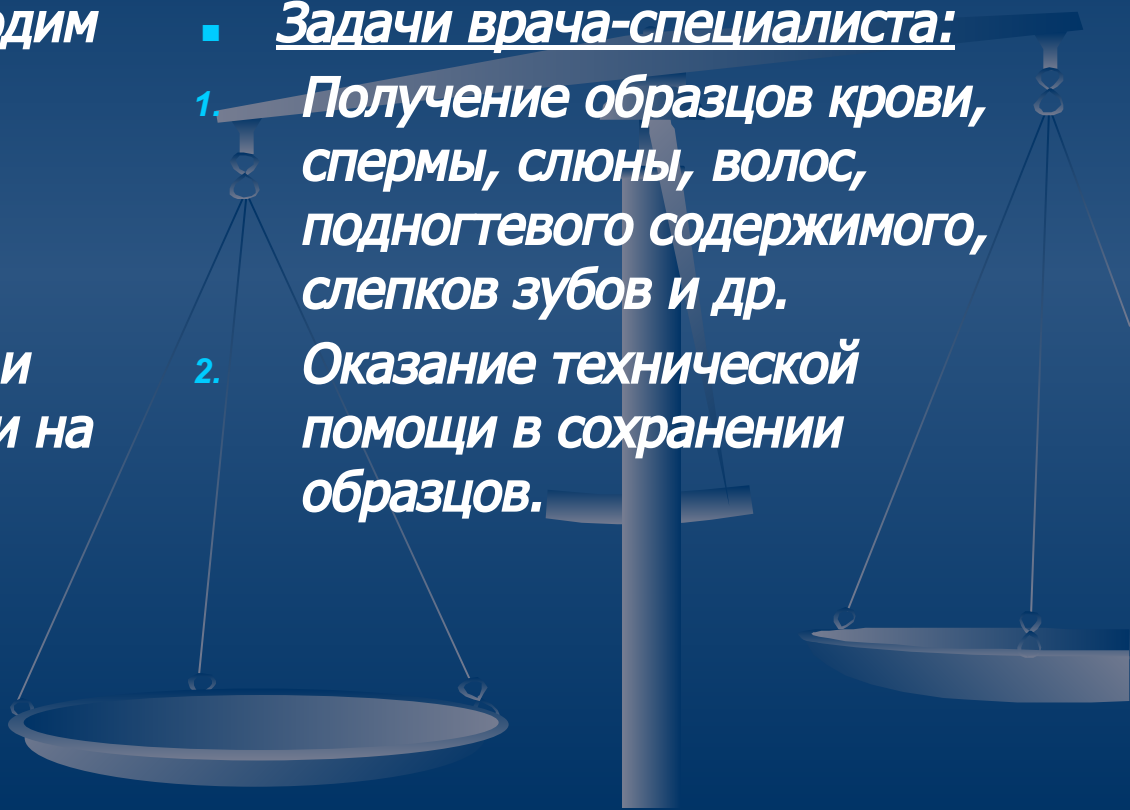
- *Врач-специалист необходим при изъятии образцов биологического происхождения.*

- *Цель изъятия образцов:*

*Для сравнения со следами и объектами, обнаруженными на месте происшествия и при проведении следственных действий.*

- *Задачи врача-специалиста:*

1. *Получение образцов крови, спермы, слюны, волос, подногтевого содержимого, слепков зубов и др.*
2. *Оказание технической помощи в сохранении образцов.*





# СРАВНИТЕЛЬНЫЕ ИССЛЕДОВАНИЯ (РАНА-СЛЕД / ОБРАЗЕЦ-СЛЕПОК ЗУБОВ)

Укушенная рана у потерпевшего



Слепок зубов подозреваемого

