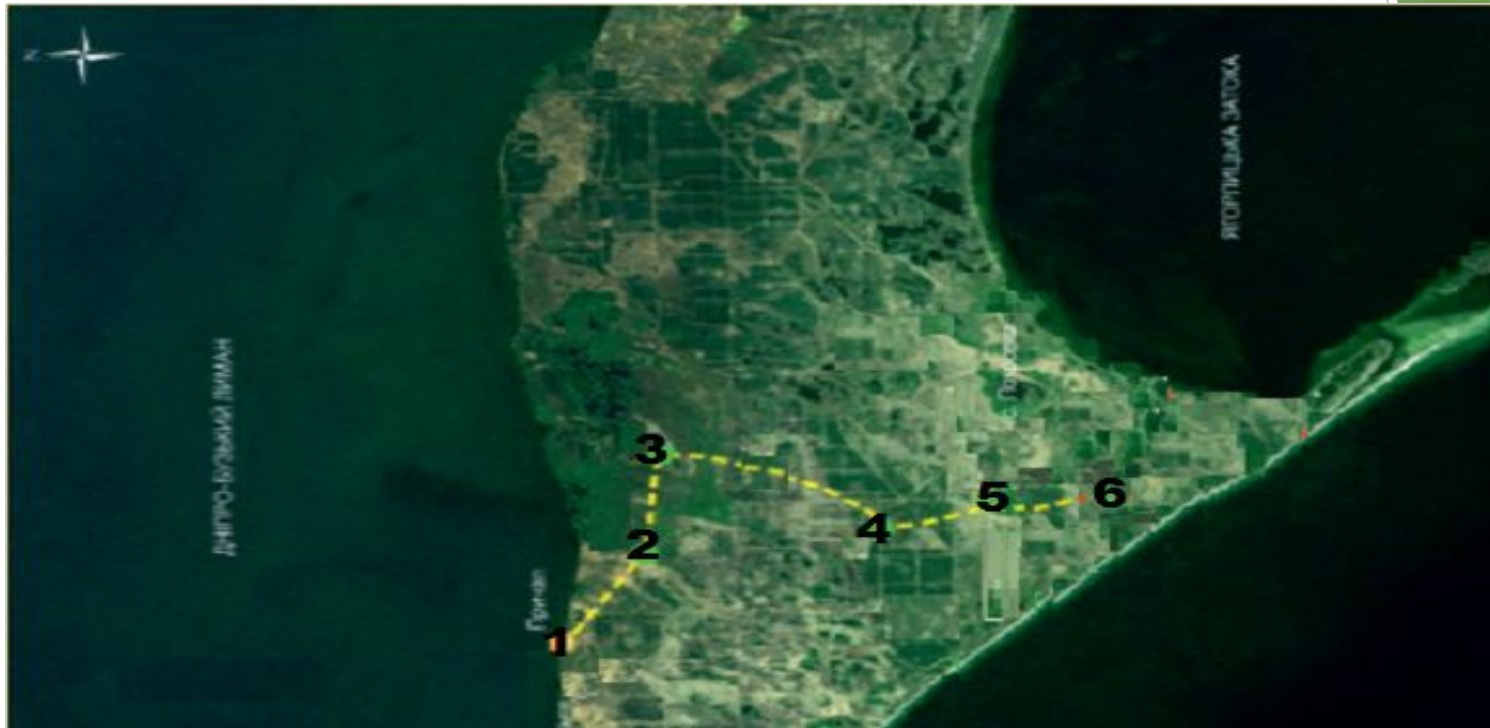


ЕКОЛОГІЧНИЙ МАРШРУТ

Кінбурнський

Виконала: Завадяк Ю. П.
Перевірила: Ковальська Л. В.

Схема екомаршруту



1. Дніпро-Бузький лиман.
2. Кінбурнська стрілка.
3. Волижин ліс.

4. Піщані кучугури.
5. Вільховий гай.
6. Орхідне поле.

Найменування екскурсійного екологічного маршруту

Екологічний маршрут «Кінбурський»

Протяжність маршруту

6,5 км

Середня тривалість

відвідування: 7 годин

Порядок відвідування:

самотійно, з гідом.

Спосіб пересування по маршруту

Пішохідний.

Сезонність використання маршруту.

Травень-жовтень.

Гранично допустимі навантаження на екскурсійну стежку.

Не більше 3 групи в тиждень, не більше 5-7 чоловік в групі.

МЕТА МАРШРУТУ

Основною метою екомаршруту є виховання культури поведінки людей в природі. Таким чином, виконується природоохоронна функція. З допомогою таких стежок, зокрема і вибраною мною стежкою, поглиблюються і розширюються знання екскурсантів про оточуючу їх природу (рослинний і тваринний світ, геологічну будову місцевості), вдосконалюючи розуміння закономірностей біологічних, ландшафтних, геологічних, екологічних та інших природних процесів.

- ▶ Кінбурнська коса - це унікальний для Європи природно-територіальний комплекс древньорічкових рівнинних піщаних та приморських ландшафтів, середовище існування багатьох видів рослин, грибів, тварин, серед яких є такі, що не трапляються більш ніде у світі. Сьогодні природні умови Кінбурнської коси сприятливі для пляжно-купального відпочинку, лікування грязями, рибальства, збирання грибів, а також для наукового та спортивного туризму. Екосистема Кінбурнської коси дуже вразлива та, у разі збільшення антропогенного тиску, може стати непридатною для життя не тільки її диких мешканців - представників флори і фауни, а й місцевого населення.

1 зупинка ДНІПРО-БУЗЬКИЙ ЛИМАН

- ▶ **Найбільший серед усіх причорноморських лиманів.** Донні безхребетні реліктової солонуватоводної фауни. Висока рибопродуктивність. Зміни гідрохімічного режиму. «Цвітіння» води.
- ▶ **Довжина лиману - близько 62 км,** у самому вузькому місці його ширина складає близько 4 км, в найбільш широкому - до 18 км. Вздовж південного таврійського берега на відстані 0,5-2 км від нього тягнеться ряд кіс і островів, що відокремлюють від основного плеса водойми значну частину мілководдя.



2 зупинка

КІНБУРНЬСЬКА СТРІЛКА

- ▶ *Ланка приморського екокоридору, рідкісні види птахів, колонія мартинових.*
- ▶ *Знаходиться у західній частині пів-острова навпроти м. Очаків.*
- ▶ *Це важлива ланка приморського екокоридору, місце масового гніздування і концентрації птахів під час сезонних міграцій.*



3 зупинка

Волижин ліс

- ▶ **Волижин ліс** - ділянка біосферного **Чорноморського заповідника**.
- ▶ **Волижин ліс** представлений ділянками піщаних арен, де в пониженнях ростуть невеликі залишки лісів. Тут зосереджено більше 40 видів стародавніх чагарників, вільхових і осикових гаїв, могутніх 300-річних дубів.
- ▶ **Волижин ліс** - місце гніздування і зимівлі багатьох видів птахів, зокрема лебедя-шипуну, орлана-білохвоста.



4 зупинка

Піщані кучугури

- ▶ **Кучугури, або дюни,** є піщаними пагорбами, що навіяні вітром. Величезні обсяги піску, які накопичилися в гирлі Дніпра ще з часів останнього зледеніння продовжують накопичуватися і зараз.
- ▶ **Гряди дюн орієнтовані вздовж узбережжя.** Сильні вітри, що тут панують здатні за добу наносити піщані пагорби заввишки до півметра. При сильному вітрі пісок заносить все підряд. Єдине, що дієво стримує перенос піску – це рослинний покрив.



5 зупинка

Вільховий гай

Біля хутора Ковалівка розташований Вільховий гай, який займає днище котловини, що утворилася на місці стариці Дніпра і охоплює ділянку площею близько 10 гектарів.

Трав'янистий покрив добре розвинений, у ньому зростає близько 50 видів лучно-болотних і лісових рослин, зокрема папороті і мохи.



6 зупинка

Орхідне поле

- ▶ *Одне з найбільших у Європі місцезростань диких орхідей.*
- ▶ *Орхідне поле знаходиться біля села Покровка, в межах приморських луків між озерами Чернине і Черепашине. Його загальна площа близько 30 гектарів.*



Перспективи щодо вдосконалення даного маршруту

1. Залучення громадян на засадах волонтерства.
2. Проведення акцій, щоб маршрут залишався чистим та гармонійно поєднаним з природою.
3. Встановлення показчиків та підказок, по яких рухатимуться відвідувачі.

Рекомендована цільова аудиторія відвідувачів.

Екологічний маршрут розрахований на непідготовлених відвідувачів.

Сімейних пар з дітьми не менше 16 років.З провідником.



http://Aleks_Cheh.turbina.ru

Для того, щоб зберегти більшу частину території, що охороняється в непорушеному первозданному стані, застерегти появу засмічених ділянок, зайвих порубок і кострищ на екомаршруті організовано маршрут з покажчиками і обладнаними на них стоянками для туристів (запасом дров, кострищами, сміттєзбиральниками, туалетами) Біотуалети та сміттєві баки будуть розміщені на кожній зупинці.



Правила перебування на маршруті:

- рухатись територією у відповідності до маршруту, не шуміти на маршруті
- не рубати кущі та дерева, не зривати наземні та водні рослини
- не знищувати представників тваринного світу та місць їх проживання
- розводити вогнища лише у спеціально відведених місцях, не залишати вогонь без нагляду. Не курити при проходженні через лісові масиви
- під час грози відключити радіоприлади, уникати близькості одиноких дерев, диму, води, наметів
- не залишати сміття біля місць відпочинку, не викидати його на схили та річки
- не забруднювати джерела питної води, струмки та ріки
- не псувати інформаційні щити, знаки, елементи рекреаційної інфраструктури
- не підходити близько до краю урочищ та скель, не залишати написів на скелях
- залишати місце відпочинку у такому вигляді, в якому його хотіли б побачити наступної мандрівки

Дякую за увагу!!!