

ХАРКІВСЬКИЙ
ТОРГОВЕЛЬНО-ЕКОНОМІЧНИЙ ІНСТИТУТ
КИЇВСЬКОГО НАЦІОНАЛЬНОГО
ТОРГОВЕЛЬНО-ЕКОНОМІЧНОГО УНІВЕРСИТЕТУ
Кафедра готельно-ресторанної справи

ПРЕЗЕНТАЦІЯ

з

Історії України
на тему
ДАВНІ ЧАСИ

Виконала:
студентка 1 курсу,
група ЗГР-17
Волинських Ю. І.
Перевірив:
Ткаченко О. М.

Харків - 2017

Найдавніші часи в історії України

Давні слов'яни



Слов'яни - велика група споріднених за мовою та культурою індоєвропейських народів, що живуть у Східній і Центральній Європі та утворюють три гілки: східнослов'янську (українці, білоруси, росіяни), західнослов'янську (поляки, кашуби, чехи, словаки, лужичани), південнослов'янську (серби, болгари, хорвати, словенці, боснійці, македонці, чорногорці). Слов'яни розмовляють слов'янськими мовами.

Територія розселення: від Балканського півострова до Балтійського моря, від Ельби до Тихого океану. Самоназва «слов'яни» означає «ті, що володіють словом, зрозумілою мовою». Ці племена формувалися протягом багатьох століть із місцевого населення Східної Європи. Праслов'янські племена згадуються вперше в римських джерелах початку I тис. н. е. під іменем венедів, які постійно здійснювали набіги на римські прикордонні землі.



Походження. Єдиного погляду на проблему походження слов'ян не існує. На думку сучасних істориків, слід виокремлювати такі етапи формування культури слов'ян на території України:

1. бронзовий вік - білогрудівська культура;
2. ранній залізний вік - скіфи-орачі та скіфи-хлібороби античних джерел; вплив киммерійців, скіфів та греків;

3. III ст. до н. е. - II ст. н. е. - зарубинецька культурав Середньому Подніпров'ї; вплив Римської імперії;
4. Кінець II – початок III ст. н. е. - під тиском сарматів народи зарубинецької культури розселяються на північ та захід. У контакті з балтами виникає *київська культура, яку деякі вчені пов'язують із праукраїнцями.*

ТЕОРІЇ ПОХОДЖЕННЯ СЛОВ'ЯН

Дунайська теорія (Ключевський, Погодін, Соловйов) – слов'яни осідали на Дунаю

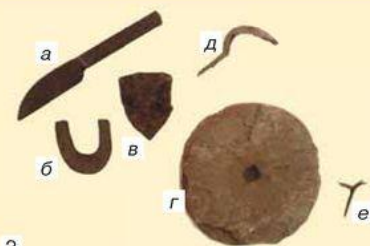
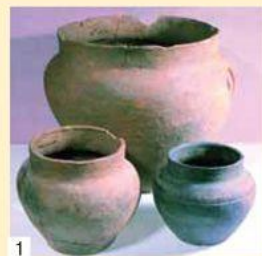
Сарматська або азійська теорія (викладено на сторінках Баварської хроніки IX ст.) – предками слов'ян визнаються скіфи і сармати, які осіли в південній частині Східної Європи

Вісло-Дніпровська теорія (Л. Нідерле) – ще у II тис. до н.е. існувала балто-слов'янська спільність, після розпаду якої в ході розселення виникли слов'яни, прабатьківщиною яких славист Л. Нідерле вважав широкий ареал між Віслою і Дніпром

Вісло-Одерська теорія (Косташевський, Чекановський, Лер-Сплавинський) – слов'янською прабатьківщиною були кордони між річками Віслою й Одрою

Дніпро-Одерська теорія (Гензель, Третьяков, Рібаков) – слов'янська прабатьківщина знаходиться між Дніпром і Одрою

Основні заняття. Підсічне або орне землеробство (виросували пшеницю, жито, ячмінь, овес, льон, коноплі, горох, ріпу, цибулю, часник), осіле скотарство (вівці, кози, велика рогата худоба, свині), полювання, рибальство, бортництво. Розвинені ремесла: ливарна справа, ковальство, ткацтво, гончарство (без гончарного кола), виготовлення скла, знарядь праці та прикрас із кістки, дерева. Торгівля з населенням Подунав'я, Прибалтики, Північного Причорномор'я. Слов'яни контролювали торговельний шлях із Балтійського до Чорного моря по Дніпру.



1 — Художня реконструкція посуду східних слов'ян;
 2 — залишки знарядь праці слов'ян Правобережжя Дніпра, VII ст.: а — чересло, б — окуття до заступя, в — наральник, г — жорно, д — серп, е — підставка для лучини;
 3 — слов'янське рало



Поселення. Розташовувалися «гніздами» по 10-15 поселень у кожному. **Житло** - землянка або напівземлянка з дерев'яними або плетеними стінами, розрахована на одну сім'ю. У кутку - кам'яна або глиняна піч. **Релігією** слов'ян було язичництво. Слов'яни зберігали традиційні індоєвропейські уявлення про тривірневу будову світу: світове дерево об'єднує потойбічний світ, землю і небо та є втіленням світобудови в цілому.

Основними богами були:

Дажбог - бог Сонця;

Стрибог - бог вітру;

Перун - бог грому і блискавки;

Велес - бог худоби та багатства;

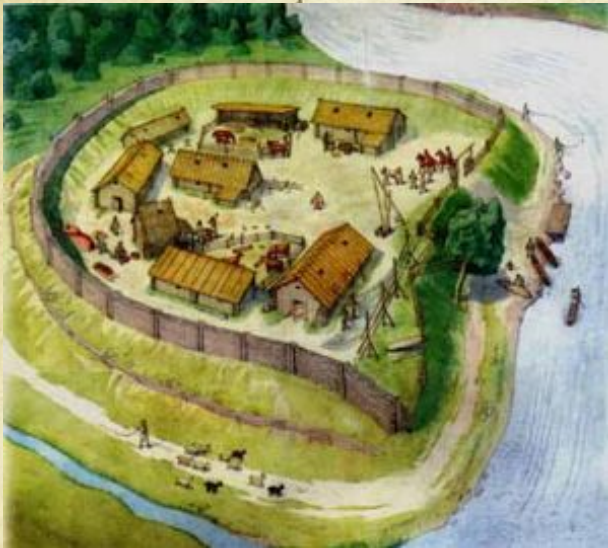
Мокош - богиня родючої землі.

Язичництво - політеїзм, віра в багатьох богів. Боги язичництва уособлювали сили природи. Своїх покійників слов'яни спалювали, щоб вони швидше діставалися потойбічного світу. Вважалося, що мерцю необхідні будинок, їжа, напої, тому урну з прахом супроводжували необхідні речі.

Предки давніх слов'ян заселяли український лісостеп



Суспільний устрій. Слов'яни жили племенами, що склалися з родів. На чолі роду стояли старійшини, а племінний союз очолював вождь. Вождю належала верховна влада. У V - VII ст. починають формуватися слов'янські племінні союзи (наприклад, антське об'єднання), що є передумовою виникнення держави. Союзи відрізнялися мовою, культурою, мали певну територію.



У «Повісті минулих літ» згадуються такі племінні союзи: поляни (ті, що живуть на полях, полянах), дреговичі (ті, що живуть на дрягвах — болотах), деревляни (ті, що живуть у лісах), дуліби (волиняни, бужани), уличі, тиверці, білі хорвати, сіверяни (ті, що живуть у Сіверії), в'ятичі (ті, що живуть на річці В'ятка), кривичі, радимичі, полочани (ті, що живуть на річці Полота), ільменські словени.



ЗАСНУВАННЯ КИЄВА

За літописною розповіддю, плем'я полян було вигнане з Дунаю і прийшло на Дніпро зі своїми князями - Кием, Щеком і Хоривом та їхньою сестрою Либіддю. На горі брати заснували місто і назвали його на честь старшого з братів. Близько VI ст. було засновано місто Київ – центр полянського племінного союзу. Існує чимало версій походження назви нинішньої столиці України. Одна з версій полягає в тому, що легендарний засновник міста, полянський князь Кий, був реальною історичною особою, відомості про яку збереглися не тільки в давньоруських, а й у східних джерелах. У будь-якому разі Київ відіграв значну економічну та культурну роль у житті східнослов'янських народів і став центром новоствореної держави.



Формування слов'янських народів відбувається внаслідок консолідації племінних союзів:

- **західні слов'яни:** поляки, чехи, словаки, лужичани;
- **південні слов'яни:** болгари, серби, хорвати, словенці, македонці, чорногорці;
- **східні слов'яни:** українці (поляни, деревляни, тиверці, уличі, волин'яни, сівер'яни, дуліби, білі хорвати), білоруси (полочани, дреговичі, західні кривичі), росіяни (словени, східні кривичі, радимичі, в'ятичі).



СУСІДИ СХІДНИХ СЛОВ'ЯН У VI - IX СТ.

Авари - кочові тюркомовні племена - в другій половині VI ст. розгромили слов'ян-антів, вторглися в Центральну Європу і заснували свою державу на території сучасної Угорщини - Аварський каганат. Слов'яни називали авар обрами. Згодом були витіснені болгарами, а в самому Аварському каганаті піднімали повстання слов'яни. **Болгари** - тюркський народ, який у VI ст. створив власну державу - Велику Болгарію - в Приазов'ї. Під ударами Хозарського каганату держава розпалася, частина болгар відкочувала у Поволжя, частина - на Дунай, де в VII ст. створила Болгарське царство, а згодом асимілювалася з місцевим слов'янським населенням. Решта болгар залишилися в Північному Причорномор'ї, Криму, Подонні, де змішалася з місцевим населенням. **Хозари** - тюркомовний кочовий народ, який у VIII ст. завоював Північне Причорномор'я (до Харкова) і Східний Крим, створивши державу Хозарський каганат. На території каганату сформувалася салтівська культура. Змусили сплачувати данину східнослов'янські Племена. **Вікінги (нормани)** - войовничі народи Скандинавського півострова I тис, предки сучасних данців, норвежців і шведів. Слов'яни називали їх варягами, а Західна Європа - норманами. Здійснювали набіги на сусідні держави. Північні слов'янські племена сплачували їм данину.



Висновок

Починаючи з перших століть нашої ери до виїзду в Київську Русь матеріальна культура східних слов'ян пройшла кілька етапів розвитку. Слов'янські племена найчастіше селилися групами на берегах річок та озер. Люди жили в землянках і напівземлянках з плетеними або дерев'яними стінами. Керамічний посуд був переважно ліпним з візерунками. Обряд поховання - спалення трупів. Археологи при розкопках знаходять багато різноманітних знарядь праці і прикрас.

Основними заняттями східних слов'ян були землеробство і скотарство. Вирощували просо, ячмінь, пшеницю, жито, овес та інші культури. У слов'ян існували різні види ремесел: ливарне, обробка заліза, різьблення на кістці, виготовлення посуду та ін.

Соціальні структури розвивалися в напрямку від первісної общини в перших століттях до н. е. до сусідської общини. Кількісне збільшення міст як економічних і політичних центрів, якісний прогрес різних ремесел і торгівлі, воєнні походи, в яких брали участь воїни всіх слов'янських земель, - усе це сприяло утворенню східнослов'янської держави - Київської Русі.



СПИСОК ВИКОРИСТАНИХ ДЖЕРЕЛ

1. Гісем О. В. , Історія України, / О. В. Гісем , О. О. Мартинюк , 7 клас, Харків Ранок , 2015 , - 240 с.
2. Панчук І. Історія України : Комплексна підготовка до зовнішнього незалежного оцінювання. Тернопіль. Видавництво : Підручники і посібники, 2015, - 464 с.
3. Субтельний О. Україна : історія : Навчальний посібник - 3-тє вид. , Перероб. і доп. - Київ: Либідь, 1993, - 712 с.

ІНТЕРНЕТ РЕСУРСИ

4. <http://histua.com/slovník/i/istoriya>
5. <https://izno.com.ua/tema-1-starodavnnya-istoriya-ukrayini-2/>
6. <https://ukrreferat.com/chapters/istoriya-ukraine/najdavnis-hi-chasi-v-istorii-ukraini-referat.html>
7. <https://www.kazedu.kz/referat/156659>