

Алматы медицина колледжі

Көздің қосымша аппараттары анатомиясы және қабыну процестері

Орындаған: Қошқарова А.М.

Тексерген: Коко Ә.К.

2018-2019 оқу жылы

Жоспар:

- I. Кіріспе.
- II. Негізгі бөлім:
 - ✓ *Көздің қосымша апараттары.*
 - ✓ *Қабыну процестері.*
- III. Қорытынды.
- IV. Қолданылған әдебиеттер.

Кіріспе:

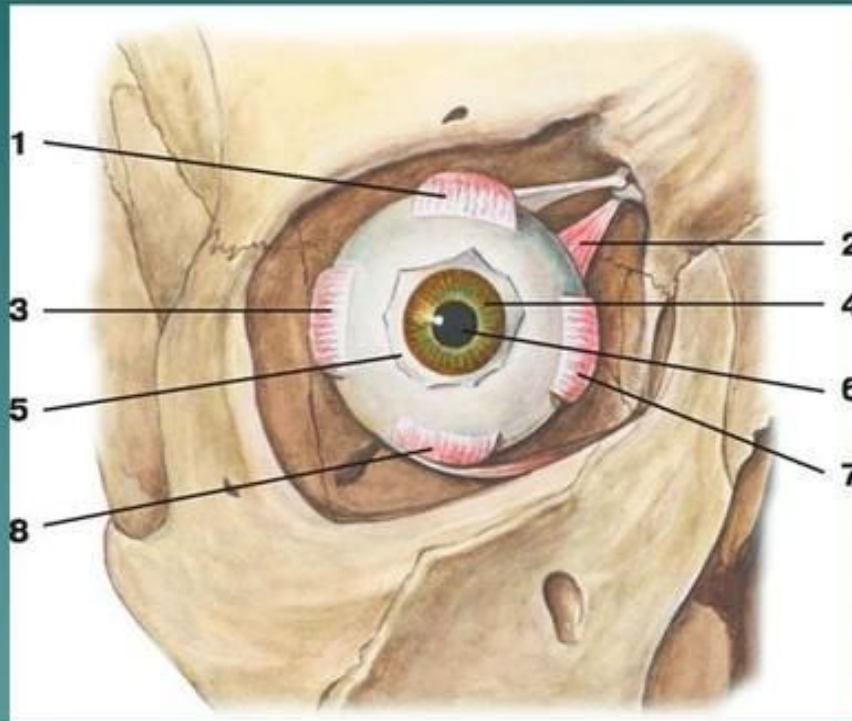
- **Көз** — оптикалық жүйе. Жарық адамдардың айналадағы нәрселерді көруіне мүмкіндік беретін энергияның бір түрі. Алайда көру арқылы ғана біз қоршаған әлемді танимыз. Көру мүшесі – біздің көзіміз.



Көздің қосымша аппараттары

- Көз қимылдатқыш бұлшықкеттер.
- Жас мүшелері.
- Қабақтар.
- Дәнекер қабық жатады.

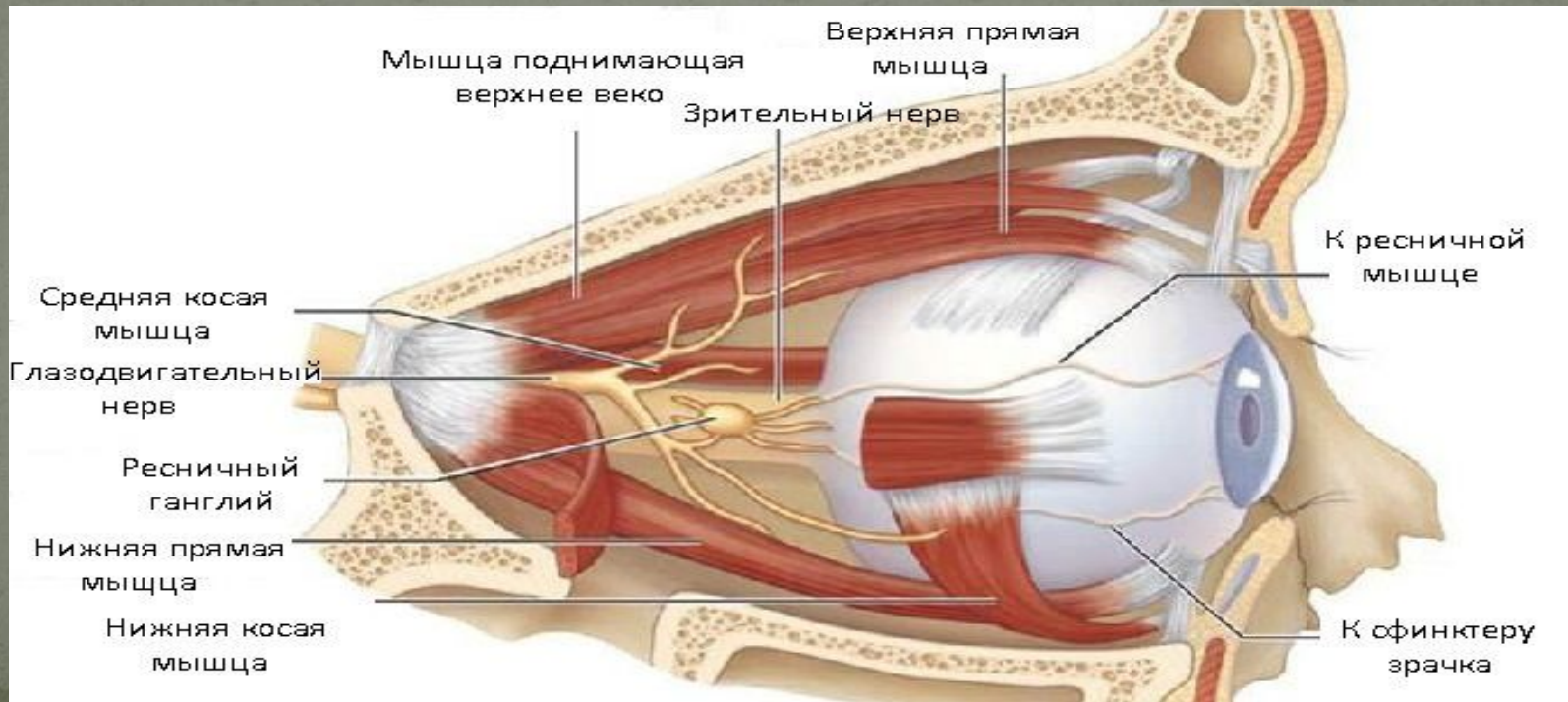
Көз бұлшықеттері



- 1 — жоғарғы тік б/е;
- 2 — жоғарғы қиғаш б/е;
- 3 — шеткі тік б/е;
- 4 — қасаң қабық;
- 5 — конъюнктива;
- 6 — қарашық;
- 7 — медиалды тік б/е;
- 8 — төменгі тік б/е



- Көз қимылдатқыш бұлшықеттер әрекеті: ішкі және сыртқы түзу бұлшықеттер горизонтальды бағытта кө алмасының өзінің атына сай бағытта бұрады. Жоғарғы және төменгі түзу бұлшықеттер вертикалды бағытта көз алмасының өзіне сай бағытта және ішке қарай бұрады. Жоғарғы және төменгі қиғаш бұлшықеттер өзінің атына қарама-қарсы бағытта және сыртқа бұрады. Алты жұп көз қимылдатқыш бұлшықеттер бинокулярлы көргіштікті қамтамасыз етеді.



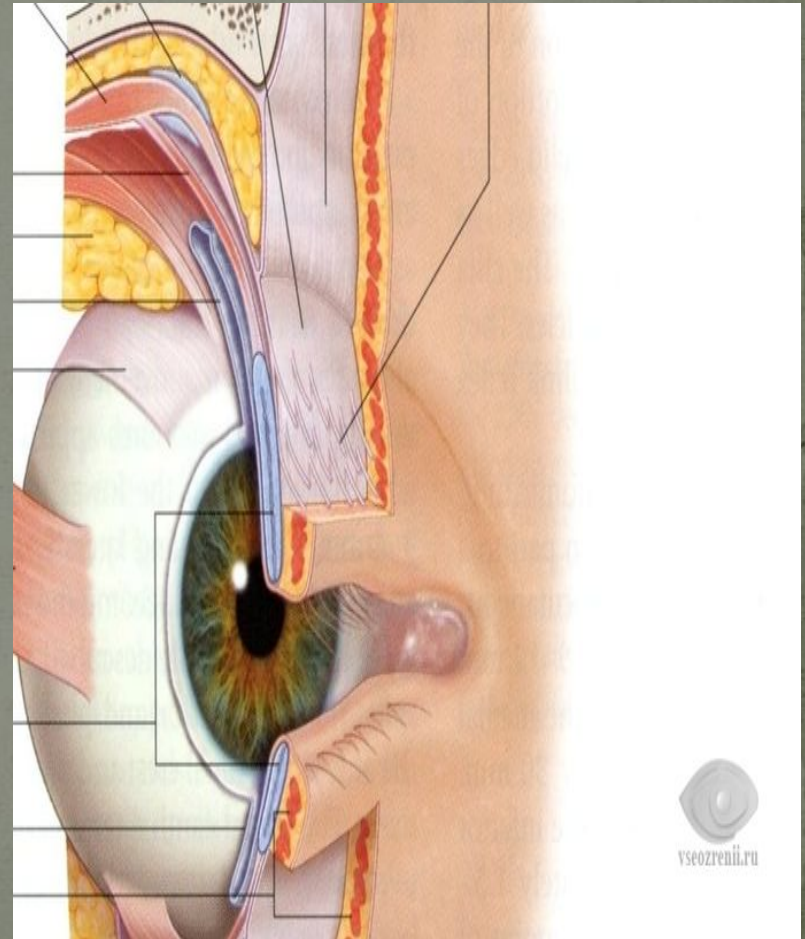
Көз жас мүшелері

- Жас түзетін аппарат және жас алып кететін жолдан тұрады.
- Жас түзетін аппарат- көшарасының сыртқы жоғарғы бөлімінде, көз жас ойығында орналасқан.
- Жас алып кететін жолдар-көзді ашып жұму әрекеті арқылы шырышты қабықтың күмбезіне баратын көз жас сұйықтығы мен көз алмасының беткейіде біркелкі таралады.



Қабак

- Қабақ- көз алмасының сыртынан қорғап тұратын, жылжымалы тері-бұлшықетті қабаты. Екі қабаты: алдыңғы- тері бұлшықетті және артқы шырышты шеміршекті қабатынан тұрады.



Қабак шеттерінің және бездерінің ауруы:

- **Блефарит** қабак шетінің қабынуы (мейбомиев, май безшелерінің) және оның үш формасын ажыратады: жәй, қабыршақты және жаралы. Басқа түрлері-мейбомиевті, демодекозды дегендері де бар.
- **Жаралы блефаритте** айтылғандарға қосымша кірпіктердің шетінде жаралану, қатқан қабыршақтар пайда болады және қабыршақтарды алғанда орнында қанаған жара қалады, кірпіктер де бірге алынады.
- **Теріскен-май безінің** немесе кірпік түбіндегі қалташықтың (сыртқы) немесе мейбомиев безшелерінің (ішкі теріскен) жедел іріңді қабынуы. Жиі стафилоктармен шақырылады.
- **Қабактың абсцессі:** қабактың бүкіл бойында тінінің диффузды іріңді қуыс қалыптасуымен қабынуы.



Қабактың даму аномалиялары.

ЭКЗОФТАЛЬМ

- көз алмасының ілгері шығуы. Ол патологиялық процестердің түзілуінен, қатерлі-қатерсіз ісікте кездеседі.



ЭНОФТАЛЬМ

- көз шарасының ұлғаюы мен көз шел майының солуымен сипатталады.





Крептофталъ
м

Көз алмасының,
көз қабағының,
көз қуысының
туа пайда
болған
жетілмеуі.

Эктропион

- *Қабактың сыртқа айналуы (эктропион)* – кірпікті шеті сыртқа қарай айналуы. Ол жас нүктесінің теріс айналуымен өтеді. Жиі көзден жас ағумен, терінің сулануымен, дәнекер қабықтың созылмалы конъюнктивиті мен гипертрофиясы мен, құрғауымен, кератитпен, қасаң қабықтың жарасымен сипатталады.

Энтропион

- *Энтропион* – қабактың кірпікті қыры (жиі төменгі қабактың) көз алмасына қарай қайрылуы. Ол қасаң қабықты тітіркендіріп, қабындырады. Қасаң қабықта эрозия пайда болады, конъюктива зақымдалады.



Ectropion



Entropion

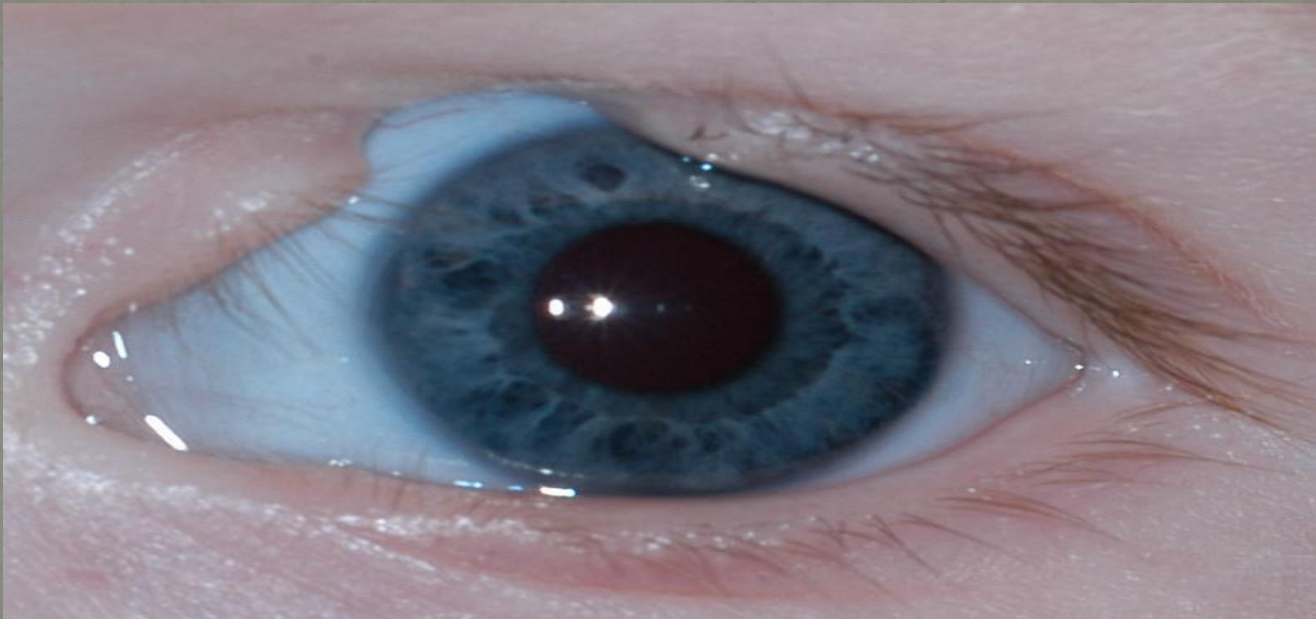
- **Микроблефарон-** қабақтың қысқару. Соның салдарынан көз саңылауының жабылмауы.



- Анкилофлефарон-іштен туа пайда болған немесе жүре пайда болған қабақтардың тұтасып бітісуі. Ол толық немесе жартылай , тіпті жеке жіңішке жіпшелер тәрізді болады. Көбінесе бас сүйегінің формасының өзгерімен, өздік тамыр қабатының колобомасымен, симблефаронмен, эпикантуспен, анофтальммен қатарласып келеді.



- **Колобома**-қабақтың шетінің барлық қабаттары арқылы өтетін ақауы, жиі жоғарғы қабақта оның орта бөлігінде орналасады. Жиі беттердің басқа ақауларымен жұптасып кездеседі.



- Эпикантус-қабақтың ішкі бұрышында орналасатын жоғарғы қабақтан төменгі қабаққа өтетін айшық тәрізді қатпары. Көздерге монголоидты түр береді, көздері танауға қарай қылиланып тұрғандай сезім береді.



- **Лагофталм**— («қоян көз») қабақтың толық немесе жартылай жабылмауы. *Этиологиялық* бұл өзгерістер іштен туа пайда болуы мүмкін немесе орталық нерв жүйесінің ауруларының салдары, грипп, V11 жұп нервтің зақымдалуы, мойын омыртқасының түрлі аурулары, қалқанша безінің аурулары.



- **Птоз**— жоғарғы қабақтың төмен түсуі. *Себептері:* леватордың қызыметінің бұзылуы, көз қимылдатқыш бұлшық еттің салдылығы, мойын симпатикалық нервсінің салдылығы.



- Блефароспазм- көздің айналмалы бұлшық етінің түйілуі. Қасаң қабықтың жарақаты мен ауруларында және неврологиялық аурулар кезінде кездеседі.



Қорытынды:

Көз адамның маңдайдағы жұлдызы болғандықтан, оны қорғай білу абзал.

- 1. Көзді бөгде заттардың түсуінен қорғай білу;
- 2. Жұмыс орнындағы жарықты реттеп отыру; ол тым шаңқиған жарық немесе тым көмескі, әлсіз болмауы керек.
- 3. Үстелге қоятын шамның жарығын сол жақтан түсіру.
- 4. Кітапты оқығанда, іс тіккенде көзден 30-35 см қашықтықта ұстау.
- 5. Теледидарды ұзақ қарамау, 2,5-3 м қашықтықтан көру.
- 6. Витаминді (әсіресе «А») тамақ ішу.
- 7. Ой еңбегі мен дене еңбегін алмастырып отыру.
- 8. Темекі тартпау, ішімдік ішпеу.
- 9. Кітапты көлікте, жатып оқымау.
- 10. Серуендегенде, орман-тоғай аралағанда көзді бұтақ тиюден сақтау.
- 11. Көзге бөгде заттардың тиюі өте зиян, мұндайда көзге ақ түседі. Көз зақымданғанда көрсетілетін алғашқы жәрдем егер көзге бөгде зат түссе, дереу қайнатылған жылы сумен көзді сыртынан ішіне қарай жуу; көзге қышқыл, сілті сияқты сұйықтықтар тисе, суды ағызып қойып жуу; көзді еш уақытта қолмен уқалауға, сүртуге болмайды; тек таза, жұмсақ шүберекпен сүртеді.

Қолданылған әдебиеттер:

- <http://bigox.kz/koz/>
- <https://kk.wikipedia.org>

НАЗАРЛАРЫҢЫЗГА
РАХМЕТ!))