



Первая помощь при травмах и ранениях

Жданович Диана

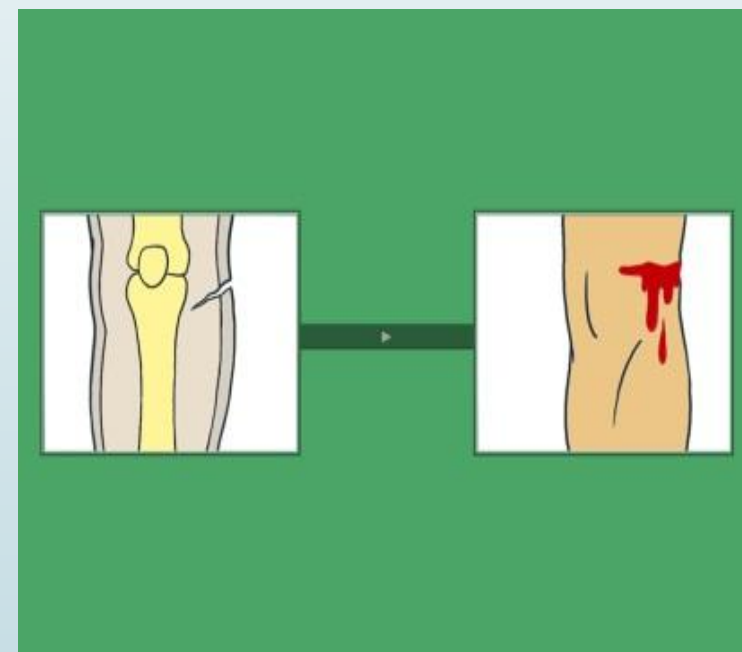
Группа В118

Травма – это повреждение тканей организма человека с нарушением их целостности функций, вызванного внешним воздействием.

Рана – это нарушение целостности кожи, слизистых оболочек с повреждением различных тканей и органов, вызванное механическим воздействием.

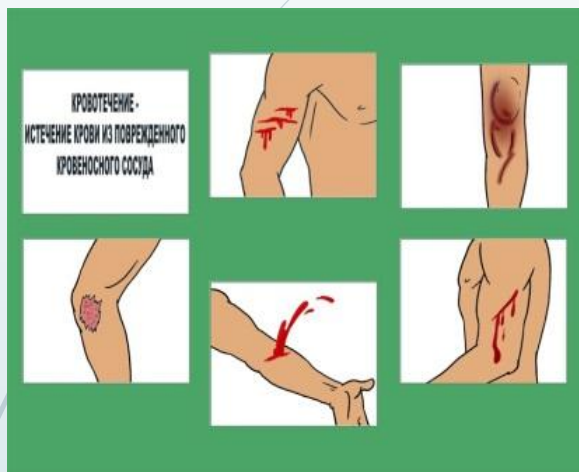
По механизму нанесения ран, характеру ранящего предмета и объему разрушения тканей различают:

- резаные; - ушибленные; - колотые;
- рубленые; - рваные; -огнестрельные.

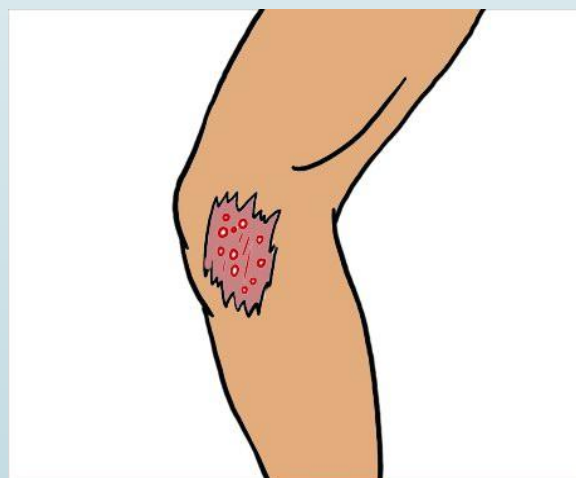
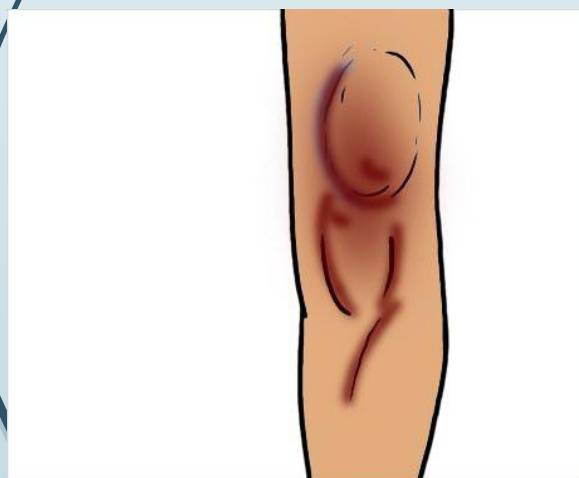


Любое ранение сопровождается кровотечением. При оказании первой медицинской помощи на месте ранения необходимо остановить кровотечение.

Артериальное Венозное



Капиллярное



При повреждениях сосудов, первым делом необходимо остановить кровотечение, что происходит путем наложения давящей повязки (при венозном) или наложения жгута (при артериальном). После успешной остановки вытекания крови необходимо наложить чистую повязку, что делается для профилактики занесения туда опасных микроорганизмов или любых других веществ внешней среды.

Правила наложения давящей повязки:

На кровоточащую рану накладывают стерильную ткань. Поверх нее кладут плотный валик из бинта или ваты, который туго прибинтовывают. Признаком правильно наложенной давящей повязки является прекращение кровотечения. При остановленном кровотечении ее можно не снимать до поступления пострадавшего в лечебное учреждение.

Правила наложения жгута

- жгут накладывают выше раны на расстоянии 5-7 см от ее верхнего края;
- конечность перед наложением жгута поднимают вверх.
- на место наложения жгута предварительно накладывают какую-либо ткань;
- жгут затягивают только до остановки кровотечения. Под него следует положить записку с указанием времени его наложения;
- перед наложением жгута кровоточащий сосуд выше раны прижимают пальцем, что позволяет без излишней спешки подготовиться к выполнению этой манипуляции;
- в теплое время года жгут можно не снимать в течении 2 ч, а в холодное время года- 1 ч.

Последовательность проведения мероприятий первой помощи:

- проведение мероприятий по прекращению действия травмирующих факторов;
- восстановление нарушенного дыхания и сердечной деятельности(проведение сердечно-лёгочной реанимации);
- борьба с болью;
- временная остановка кровотечения;
- закрытие ран стерильными повязками;
- обездвиживание травмированных участков тела подручными средствами;
- придание пострадавшему наиболее удобного положения;
- обеспечение как можно более быстрой и бережной доставки пострадавшего в лечебное учреждение либо вызов к месту происшествия «скорой помощи»

Правовой аспект оказания первой медицинской помощи

- передвижение пострадавшего должно осуществляться лишь в том случае, если его жизни угрожает опасность;
- прежде чем приступить к оказанию первой помощи, обеспечьте проходимость дыхательных путей пострадавшего, проверьте наличие у него дыхания и пульса;
- вызовите «скорую помощь» для получения квалифицированной медицинской помощи;
- до прибытия «скорой помощи» не прекращайте оказание первой помощи пострадавшему, если он находится в критическом состоянии;
- если пострадавший находится в сознании, спросите его разрешение на оказании первой помощи.



Спасибо за внимание !

