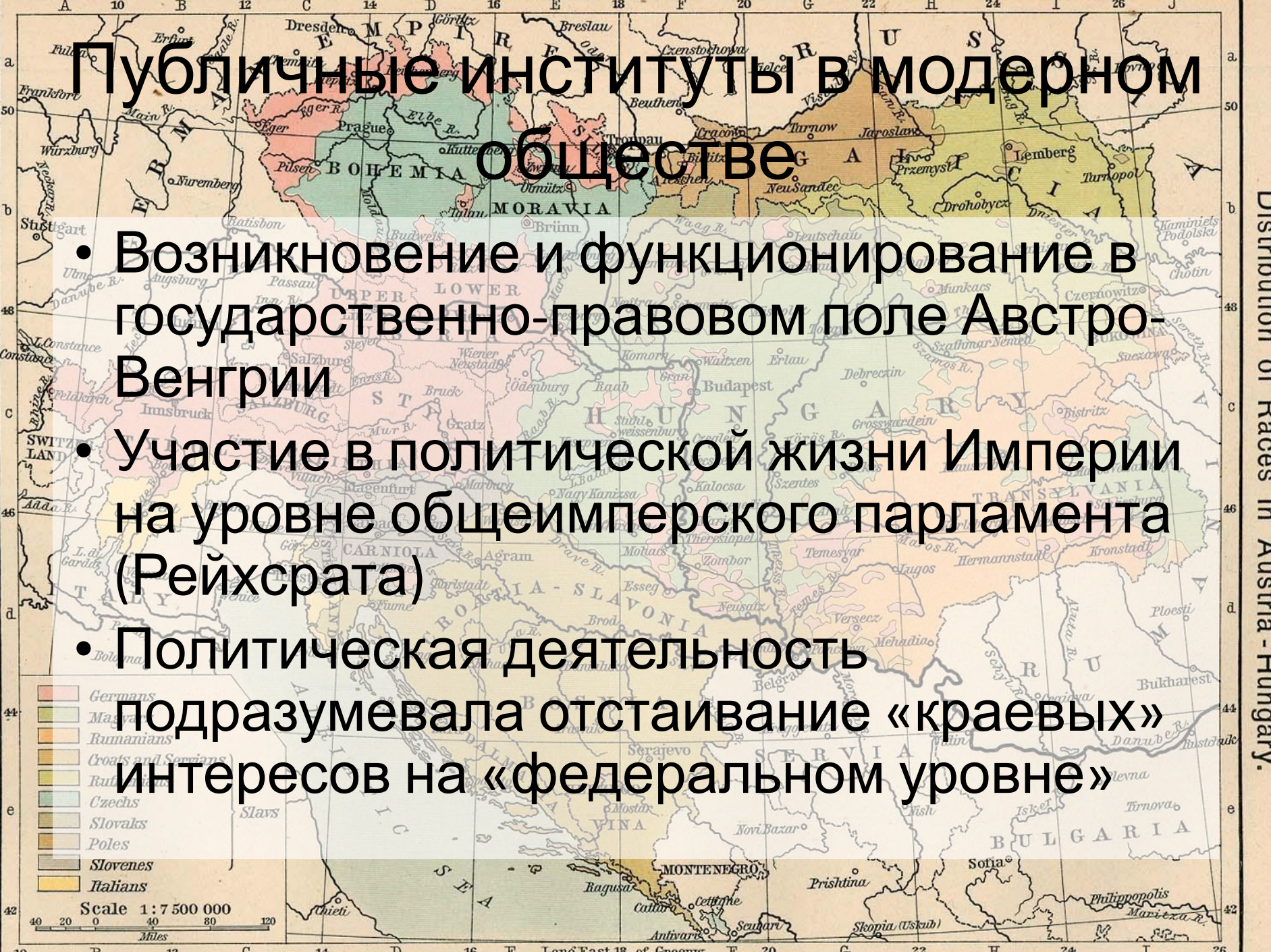
A photograph of six men in suits standing in a hallway. The man on the far left is wearing a grey suit and a blue shirt. The man next to him is wearing a dark suit and a dark tie. The man in the center is wearing a grey suit and a patterned tie, and is using a cane. The man next to him is wearing a dark suit and a red tie. The man next to him is wearing a dark suit and a dark tie. The man on the far right is wearing a dark suit and a dark tie, and is holding a folder. The hallway has a patterned carpet and framed pictures on the wall.

**Преодоление «тоталиты» —
постсоциалистическая
трансформация на примере Чехии**

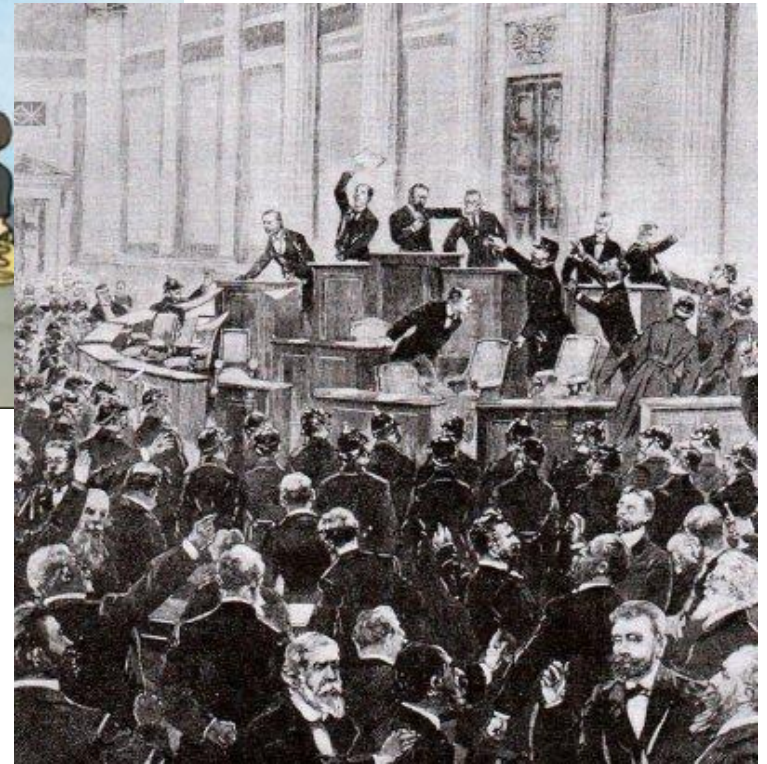
**Тема 5: Не«новая волна»
чешской политики.**

Публичные институты в современном обществе

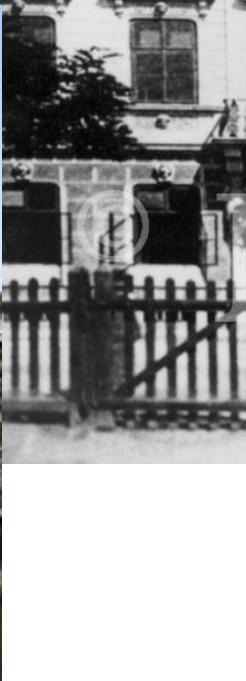
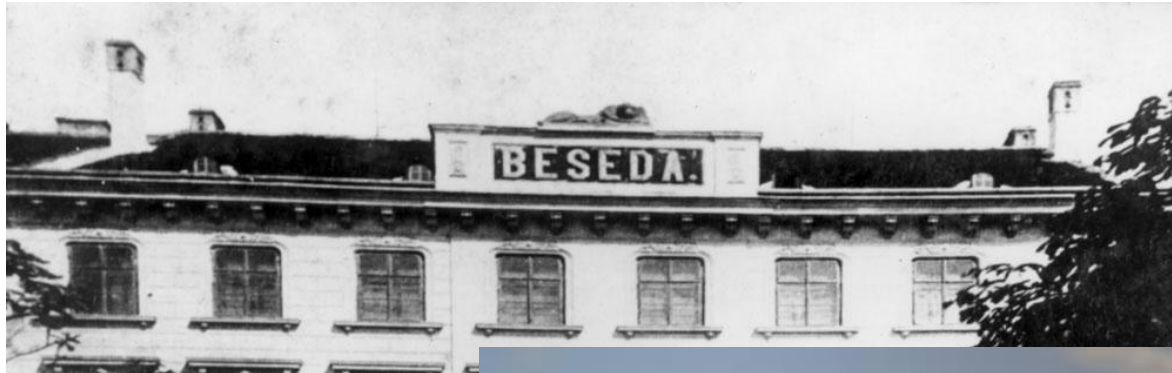
- Возникновение и функционирование в государственно-правовом поле Австро-Венгрии
- Участие в политической жизни Империи на уровне общеимперского парламента (Рейхсрата)
- Политическая деятельность подразумевала отстаивание «краевых» интересов на «федеральном уровне»



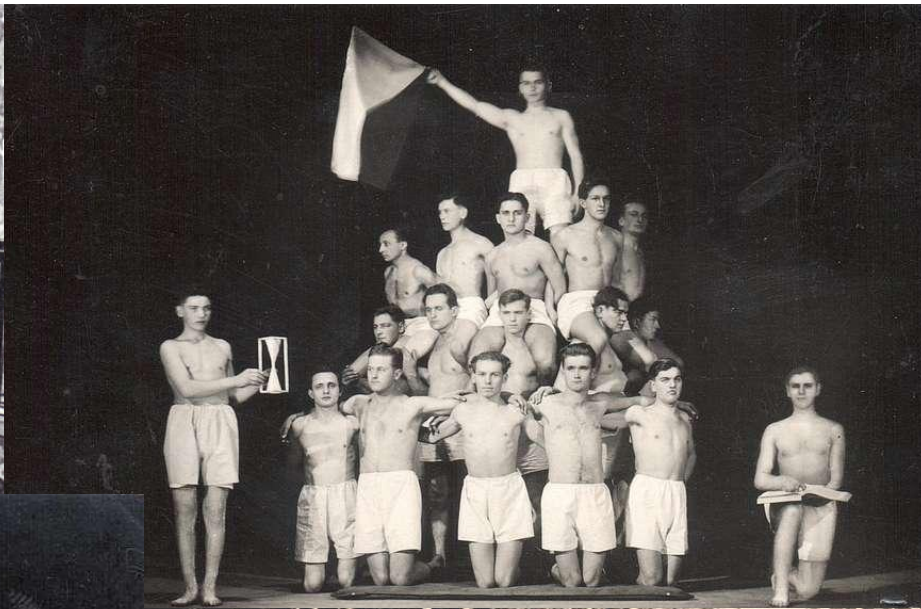
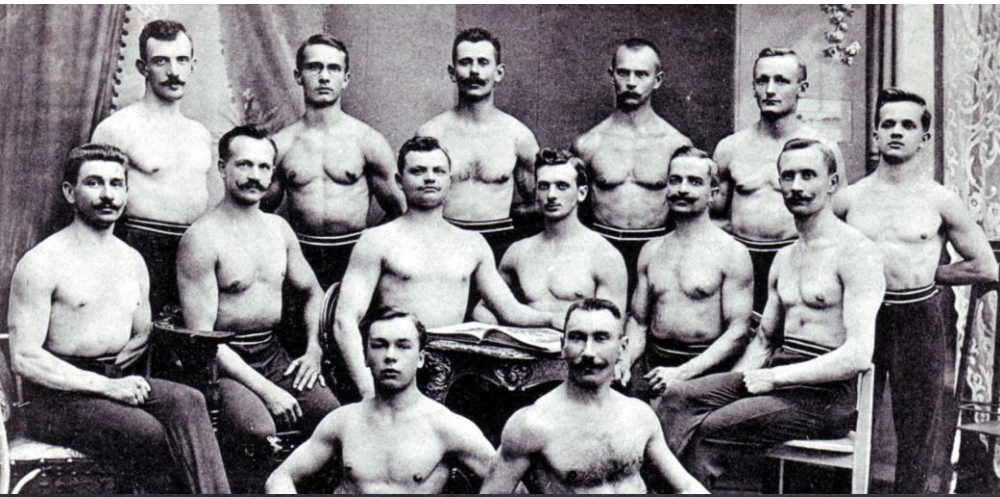
Период Австро-Венгерской империи



Инфраструктура национального возрождения: «Беседы», «Сокол», театры, университет, пивные



Сокольское движение

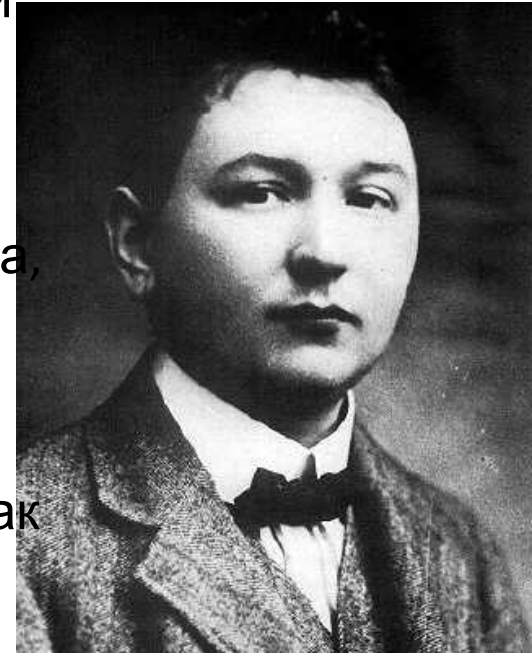


Партия умеренного прогресса в рамках закона (Я. Гашек)

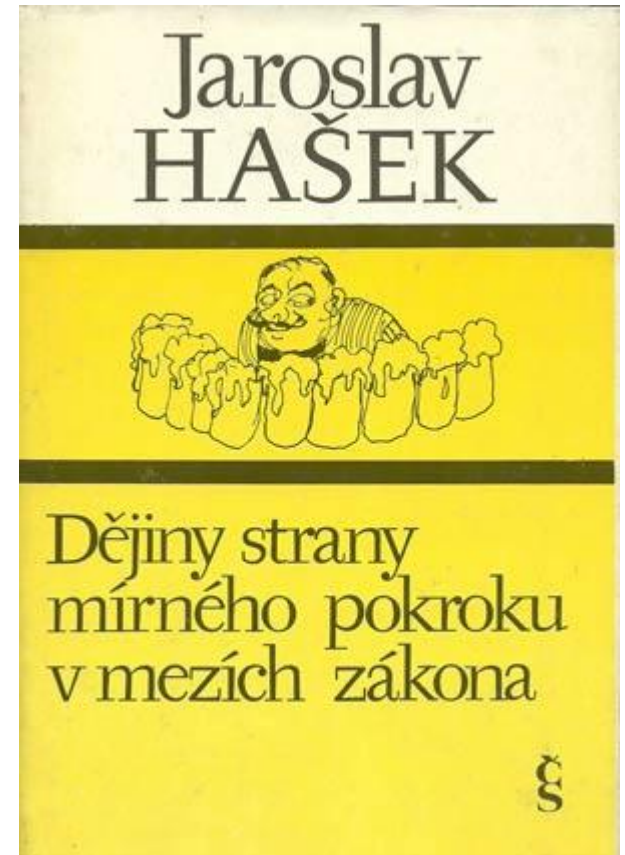
пародия на избирательную кампанию в австрийский рейхсрат (1911 г.)

Предвыборная программа кандидата от избирательного округа Винограды, Ярослава Гашека, состояла из 7 пунктов:

- Повторное введение рабства.
- Национализация сторожей («таким же образом, как и в России [...], где каждый сторож также является полицейским»).
- Реабилитация животных.
- Установление государственных учреждений для слабоумных депутатов.
- Повторное введение инквизиции.
- Святость духовенства и Церкви («Если девушка-школьница лишена девственности священником»).
- Обязательное введение алкоголизма.



Носрпда и зарождение ПОЛИТИЧЕСКОГО АКТИВИЗМА



Модель парламентской демократии в период Первой республики (1918-1939 гг.)

- Сохранение традиций политического активизма (сокольское движение, театры)
- Высокая степень политической конкуренции отражается прежде всего в публицистике и журналистике
- Негативистски настроенные партии и движения не смогли самостоятельно разрушить модель Масариковой демократии
- Наличие надпартийных властных элит (президент и «Град»)



Трансформация после 1989 г.

- Институциональная трансформация – изменение политических институтов, моделей избрания властных структур и механизмов осуществления власти на принципах демократичности.
- Общественная трансформация – адаптация и вовлечение граждан в процессы политического участия, обеспечение условий для реализации гражданского активизма

Институциональная трансформация

- Декоммунизация, люстрация
- Мирный характер перемен (модель Круглого стола с участием стихийно возникших общественных движений «Гражданский форум», «Общественность против насилия»)
- Цель – формальное установление демократических политических институтов

Предполагалось, что общественная
трансформация последует за
институциональной: выбор избирательной
модели 1990 г.

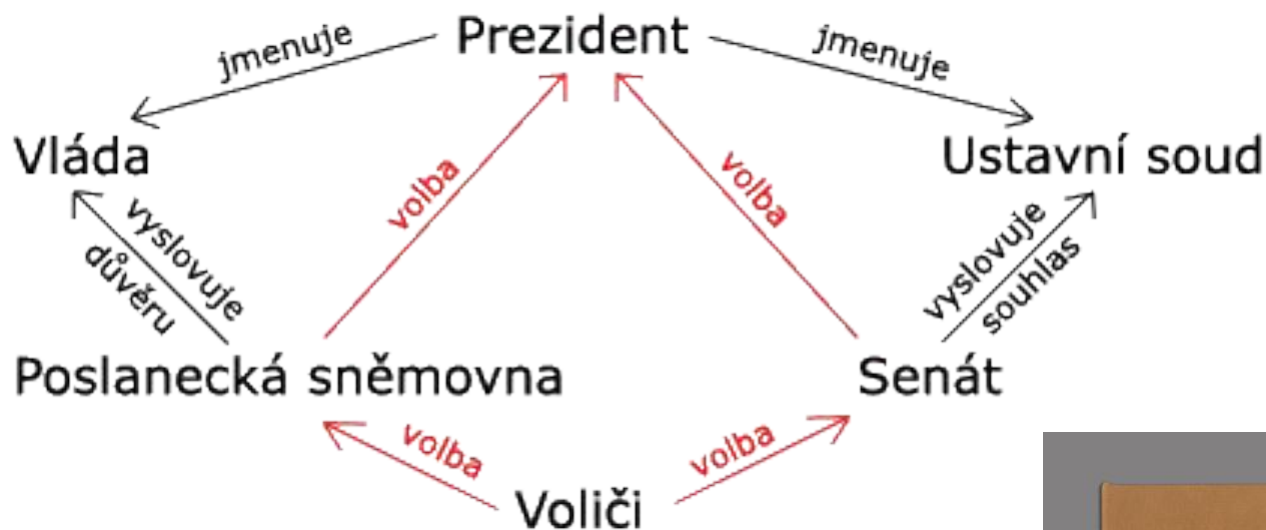
**Мажоритарная
избирательная система**

- Угрожает становлением монополии одной какой-либо партии
- Выбор по одномандатным округам позволяет избирать конкретно известного человека
- В. Гавел выступает в поддержку такой системы, видя опасность в дикой

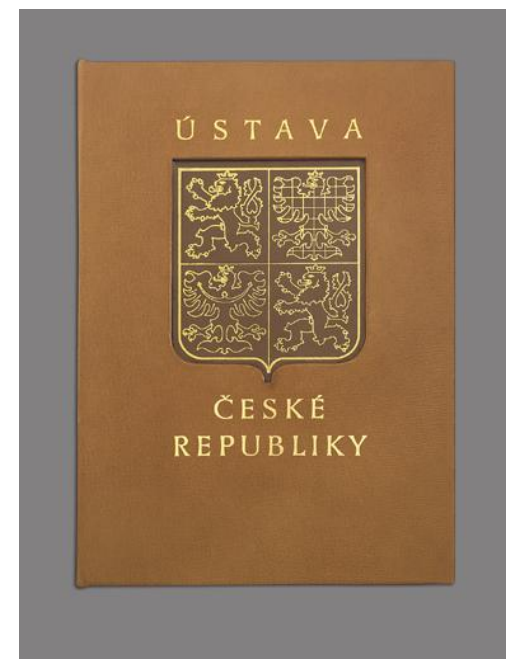
**Пропорциональная
избирательная система**

- Выгодна создающимся партиям
- Как правило, ведет к коалиционному составу правительств
- Помогает пройти в парламент маленьким партиям

Конституция 1993 г.



В 2013 г. президент Чешской республики избирается гражданами, тогда же прошли первые всеобщие президентские выборы.



Формирование партийной системы 1990-2000-е гг.

- Перерождение «Гражданского форума», изначально объединявшего широкие слои общества в конгломерат партий
- Ведущая партия реформ – Объединенная гражданская партия (В. Клаус)
- Ребрендинг коммунистов в рамках «Коммунистическая партия Чехии и Моравии», стоящей на позициях евро-коммунизма и популизма
- В 1990-2000-е гг. основная конкуренция между латентно-либеральными и латентно-левыми партиями, без кардинальных перемен политического курса
Наличие 5%-ного барьера для маленьких

Экономическая трансформация, автор – Вацлав Клаус, премьер- министр в 1992-1998 гг.

- Модель умеренной «шоковой терапии», ценности неолиберализма и свободного рынка
- По сравнению с соседними странами, трансформация экономики была более поступательной и стабильной
- Удалось сохранить финансовую стабильность и не допустить валютизации экономики



Приватизация

- 98% собственности национализировано
- Малая приватизация – по принципу в «первые, быстрые руки»
- Купонная приватизация в несколько волн – государство раздает гражданам обеспеченные собственностью векселя
- Крупные государственные банки скупают векселя
- Банки были национализированы во время второй волны приватизации (2-я половина 1990-х гг.)
- 50 млрд. крон «исчезло» в



Вацлав Гавел, президент Чешской республики (1993-2003)

- Человек, подчиненный потребительской шкале ценностей, «растворенный в амальгаме стадной цивилизации, не признающий ответственности выше перед бытием, чем ответственность за собственное выживание», есть человек деморализованный: именно на эту его деморализованность система опирается, ее углубляет, именно ее отражает в масштабе всего общества.



«Президент-философ»

- Не стремился к созданию политической партии под себя, симпатизировал «зеленым», видел в партийной борьбе конкуренцию популистов
- Охарактеризовал переустройство экономики Чешской республики, как «гангстерский капитализм»
- Продолжал идейные традиции Т.Г. Масарика

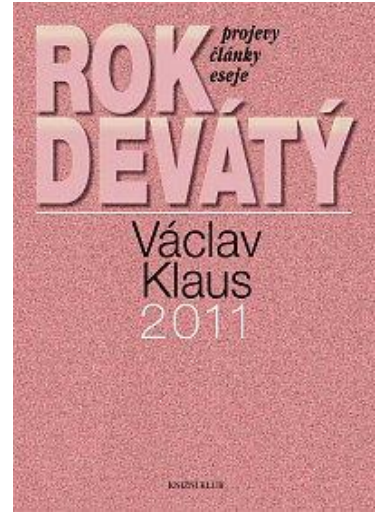
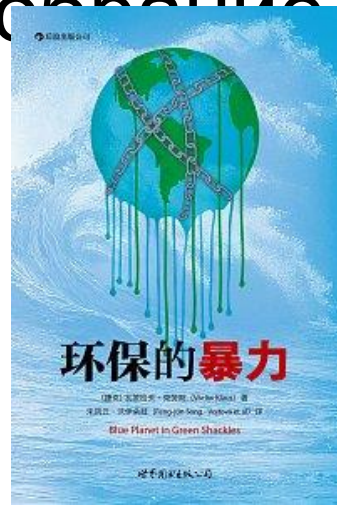
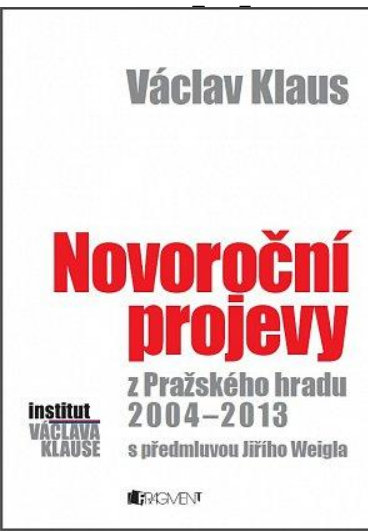
Вацлав Клаус, президент Чешской республики (2003-2013)



- Избирался парламентом в результате коалиционного голосования, решающие голоса давала КПЧМ
- Критика диссидентского движения в эпоху «тоталиты»
- Использование в риторике сюжетов исторической памяти (критика защиты выселения немцев после Второй мировой войны)
- Критическое отношение к неправительственным организациям и евроинтеграции
- Активно использовал право вето на законы, поддержанные парламентом

-Измы Вацлава Клауса

- Оперирование популистскими понятиями, содержащими уничижительную критику различных сфер публичной жизни, анти-экологический дискурс.
- Критик идеи глобального потепления и антропогенного фактора



- Накануне завершения президентского срока объявил масштабную амнистию, коснувшуюся в первую очередь осужденных за коррупционные преступления.
- За эту амнистию в марте 2013 г. был обвинен в измене родине.



Tunelovaní

- Компания Visa, которая в исследовании «Серая экономика в Европе» определила уровень нелегального рынка в ЕС в 2,15 миллиарда евро, то есть около 18,5 процента валового продукта всех стран союза.
- В этом сравнении Чехия выглядит неплохо, с 600 миллиардами крон и долей в 16 процентов, ЧР находится ниже среднего уровня. Однако это в два раза выше, чем в соседней Австрии, где доля серой экономики составляет всего 8 процентов. Среди лучших Великобритания с долей в 10 процентов, Германия с 13 процентами или Словакия с 15 процентами. Худшие — Хорватия (28 процентов), Болгария (31 процент).

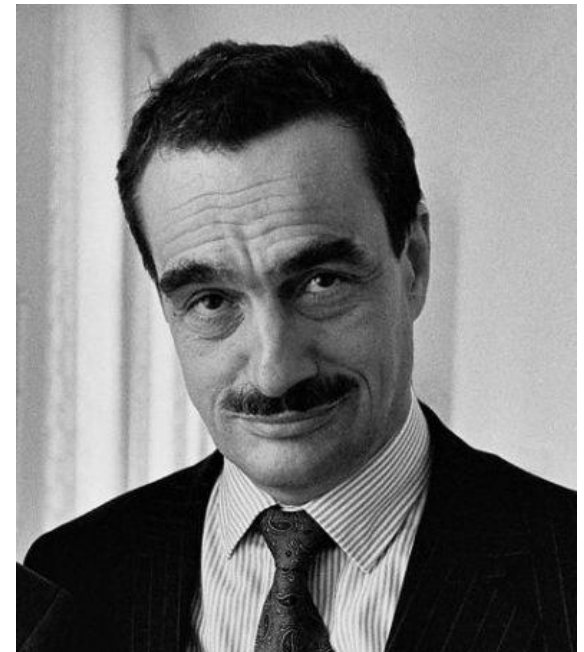
2010-e: nastupplenie popuлистских партий

Seznam parlamentních politických stran [\[editovat | editovat zdroj \]](#)

| Politické strany | Ideologie | Počet hlasů ve volbách do Poslanecké sněmovny | Mandáty v Poslanecké sněmovně | Mandáty v Senátu |
|------------------|--------------------------|---|-------------------------------|------------------|
| ČSSD | sociální demokracie | 1 016 828 (20,45 %) | 50 | 35 |
| ANO 2011 | populismus | 927 240 (18,65 %) | 47 | 4 |
| KSČM | komunismus | 741 044 (14,91 %) | 33 | 1 |
| TOP 09 | konzervatismus | 596 357 (11,99 %) | 26 | 1 |
| ODS | liberální konzervatismus | 384 174 (7,72 %) | 16 | 14 |
| Úsvit | populismus | 342 339 (6,88 %) | 14 | 0 |
| KDU-ČSL | křesťanská demokracie | 336 970 (6,78 %) | 14 | 10 |
| Ostatní | různé | 625 031 (12,58 %) | 0 | 16 |

Кандидат в президенты Чешской республики (2013) Карел Шварценберг, блок TOP 09

- На выборах 2013 г. во втором туре набрал 23 % голосов, уступив М. Земану



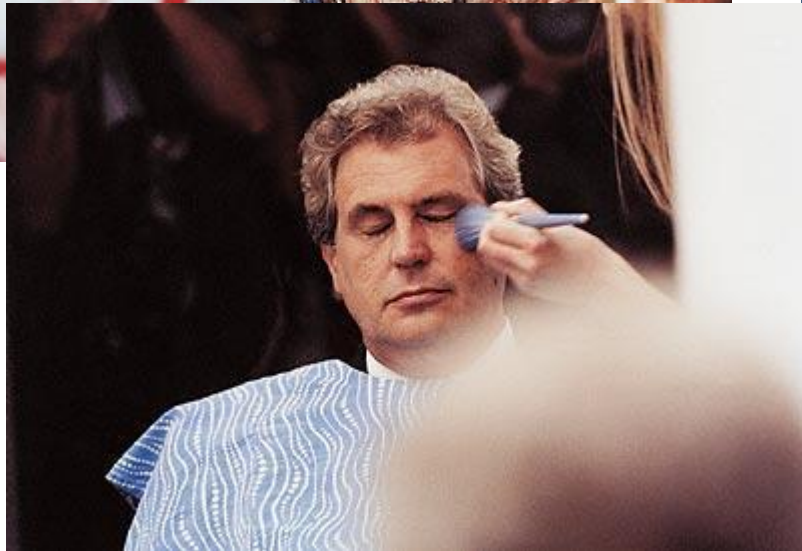
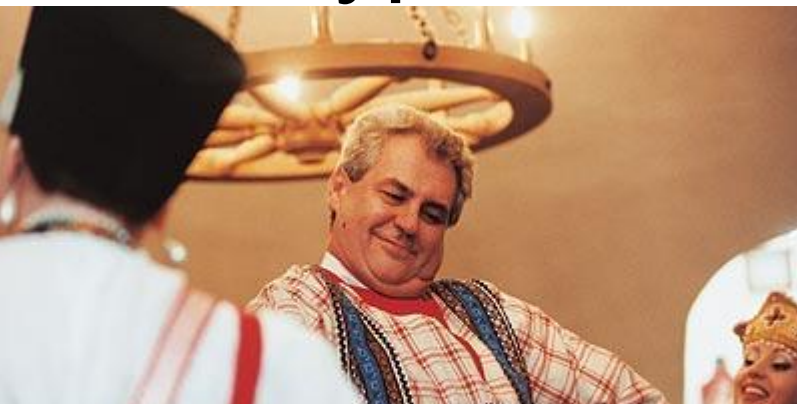
Незарегистрированный кандидат в президенты Чешской республики (2013) Томио Окамура

- Чешский предприниматель и политик моравско-японско-корейского происхождения, основатель политического движения «Рассвет прямой демократии»
- Инициатор ужесточения законов против мигрантов в отношении и прав на трудоустройство и проживание в Чешской республике

LOKAMUR
ČE



Президент Чешской республики (2013 -) Милош Земан, движение "Партия прав граждан – земановцы«, в первом туре – 24%, второй тур – 55%



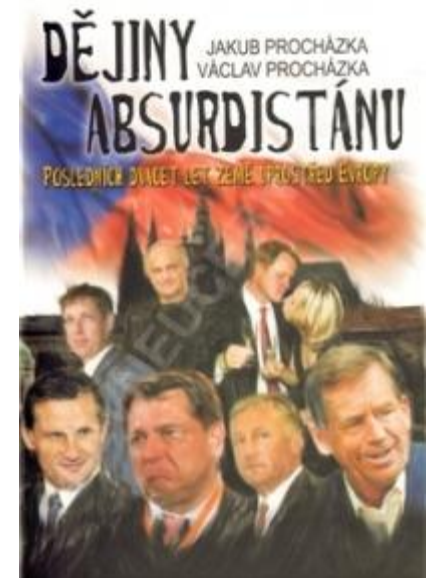
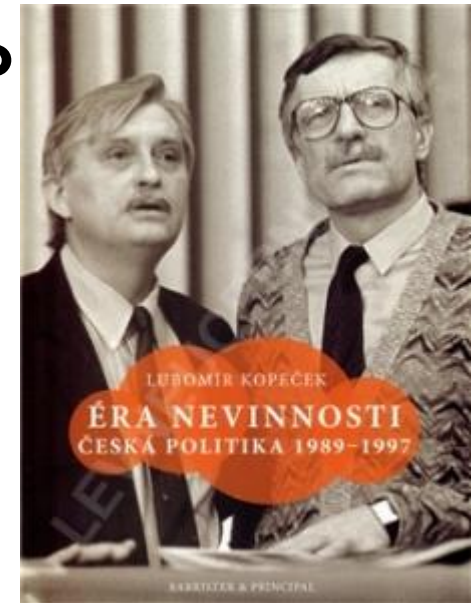
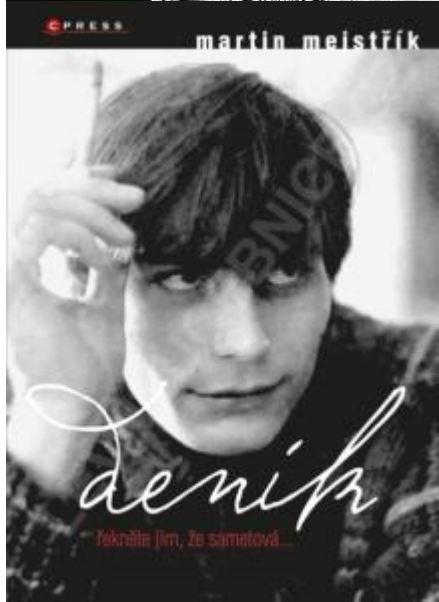
Политик, которому больше всего доверяют граждане Чехии (опрос, февраль 2015 г.)

- Андрей Бабиш – основатель избирательного блока ANO 2011 (ДА)
- Самый богатый предприниматель в Чехии (№731 в списке миллиардеров Forbes (2014), 2,5 млрд. \$, активы – холдинг Agrofert)
- Блок ANO – занял 2-е место по числу голосов и полученных мандатов на выборах в сейм в октябре 2013 г., введя своих представителей в состав коалиционного правительства Сobotки



- «Рейтинг Андрея Бабиша достигает 60%, при этом он недавно не смог решить простое арифметическое уравнение. В этом бы не было ничего страшного, если бы он не был министром финансов», - говорит политический обозреватель журнала Respekt Андреа Голопова. «Я убеждена, что политика должна быть столкновением идей, а не соревнованием, кто пообещает народу больше. По этой причине граждане должны отдавать предпочтение тем, кто выполняет свои обещания и добивается успеха. Нельзя верить в то, что от всех проблем нас спасёт миллиардер. Ложные спасители, которые полагаются на государство, не принесут нашей стране процветания», - полагает она.
- Вторит Голоповой и политолог Петр Фишер: «Это отчаянный парадокс: самым популярным политиком в Чехии является человек, который о себе и своём движении говорит, что они с политикой не имеют ничего общего, что они не делают политику, а решают проблемы.

«Абсурдность», как ярлык чешской политики



Отношение к евроинтеграции и к России, как ключевой фактор политических дискуссий

| | EVROPSKÁ UNIE V PROGRAMECH KANDIDUJÍCÍCH STRAN | | |
|--|--|-----------------------|--|
| | Hlubší integrace | Fiskální unie | Bankovní unie |
|  | ANO | ? | ? |
|  | ANO | ? (max 3% deficit) | ANO + podpora daně z finančních transakcí |
|  | ANO (taky integrace v oblasti justice a obrany) | ? (max 3% deficit) | nepřimo ANO přísnější pravidla pro finanční trhy |
|  | není jasné | ? | ? |
|  | NE Eurorealisti Transatlantická vazba | NE | NE |
|  | ANO | nepřimo ANO | ? |
|  | ANO | ANO | ANO + podpora daně z finančních transakcí |
|  | ANO, ale... | ANO! | ? |
|  | NE | NE | NE |

Конференция «Безопасность будущего», Прага, февраль 2015 г.

- «В эти дни мы похожи на пассажиров «Титаника», мы танцуем на верхней палубе и тогда, когда нижние уже залиты водой. Мы постоянно убеждаем себя в том, что будет только лучше, вместо того, чтобы сказать себе, что лучше уже не будет», – заметил во вступительном слове начальник Генерального штаба Петр Павел.

- Политическая инертность чешского общества, как фактор победы популистов
- Новые партии, партии «Новой волны»: пираты, зеленые, локальные политические коалиции (“Žižkovská sobě” Жижков не только себе)



